



รายงานการประเมินตนเอง (Self-Assessment Report: SAR)
สำนักส่งเสริมวิชาการและงานทะเบียน
มหาวิทยาลัยราชภัฏวไลยอลงกรณ์ ในพระบรมราชูปถัมภ์
ภาคการศึกษาที่ 2 ปีการศึกษา 2559

วันที่รายงาน 17 กรกฎาคม 2560

คำนำ

สำนักส่งเสริมวิชาการและงานทะเบียน ได้ดำเนินงานประกันคุณภาพการศึกษามาอย่างต่อเนื่อง ปฏิบัติตามนโยบายการประกันคุณภาพการศึกษาของมหาวิทยาลัยราชภัฏวไลยอลงกรณ์ ในพระบรมราชูปถัมภ์ ซึ่งเป็นสถาบันจัดอยู่ในกลุ่ม ข สถาบันที่เน้นการผลิตบัณฑิต ระดับปริญญาตรี มีภารกิจที่จะต้องปฏิบัติ 4 ประการ คือ การผลิตบัณฑิต การวิจัย การให้บริการ ทางวิชาการแก่สังคมและการทำงานบำรูงศิลปะและวัฒนธรรม สำนักส่งเสริมวิชาการและงานทะเบียน ได้จัดทำระบบการประกันคุณภาพการศึกษาภายในที่สอดคล้องกับระบบการประกันคุณภาพการศึกษาของมหาวิทยาลัยด้านการผลิตบัณฑิต เพื่อให้หน่วยงานมีการปรับปรุงการทำงาน อันจะส่งผลให้การปฏิบัติหน้าที่ตามพันธกิจมีประสิทธิภาพและมีคุณภาพเป็นไปตามมาตรฐานของสำนักงานคณะกรรมการการอุดมศึกษา

ในปีการศึกษา 2559 สำนักส่งเสริมวิชาการและงานทะเบียน รับการตรวจประเมินภายในได้ องค์ประกอบคุณภาพ 2 องค์ประกอบ รวม 4 ตัวบ่งชี้ แบ่งเป็นตัวบ่งชี้กลาง และตัวบ่งชี้เฉพาะ ดังนี้

ตัวบ่งชี้กลาง ประกอบด้วย

องค์ประกอบที่ 1 การบริหารและการจัดการ จำนวน 3 ตัวบ่งชี้ คือ

ตัวบ่งชี้ที่ 1.1 การบริหารของสำนัก/สถาบัน เพื่อกำกับติดตามผลลัพธ์ตามพันธกิจ

ตัวบ่งชี้ที่ 1.2 ร้อยละความสำเร็จของการดำเนินโครงการตามวัตถุประสงค์ของ

โครงการ

ตัวบ่งชี้ที่ 1.3 ระดับความพึงพอใจของผู้รับบริการต่อการให้บริการของหน่วยงาน

ตัวบ่งชี้เฉพาะ ประกอบด้วย

องค์ประกอบที่ 2 การดำเนินงานตามภารกิจเฉพาะของหน่วยงานสนับสนุน จำนวน 1 ตัวบ่งชี้ คือ

ตัวบ่งชี้ สสว. 2.1 ระบบการจัดการงานทะเบียน

การสรุปผลการดำเนินงานในการประเมินตนเอง ใช้เกณฑ์การประเมินตามเกณฑ์มาตรฐานระดับคณะ/สำนัก ตามนโยบายของมหาวิทยาลัย ซึ่งเป็นเกณฑ์ที่ปรับมาจากเกณฑ์การประเมินของสำนักงานคณะกรรมการการอุดมศึกษา

ลงนามผู้อำนวยการ

(อาจารย์ ดร.ศศิธร จันทมฤก)

สารบัญ

	หน้า
คำนำ	ก
สารบัญ	ข
บทสรุปสำหรับผู้บริหาร	
ส่วนที่ 1 ส่วนนำ	1
1. ชื่อหน่วยงาน ที่ตั้ง และประวัติความเป็นมาโดยย่อ	1
2. ปรัชญา ปณิธาน เป้าหมาย นโยบาย และวัตถุประสงค์	2
3. โครงสร้างองค์กร และโครงสร้างการบริหาร	3
4. รายชื่อผู้บริหาร คณะกรรมการบริหารหน่วยงาน	4
5. จำนวนบุคลากร	4
6. ข้อมูลพื้นฐานโดยย่อเกี่ยวกับงบประมาณ	5
7. อัตลักษณ์ของหน่วยงาน	5
8. ผลการปรับปรุงตามข้อเสนอแนะของผลการประเมินปีที่ผ่านมา	6
ส่วนที่ 2 ผลการประเมินตามองค์ประกอบตัวบ่งชี้	9
องค์ประกอบที่ 1 การบริหารและการจัดการ	9
องค์ประกอบที่ 2 การดำเนินงานตามภารกิจของหน่วยงานสนับสนุน	18
ส่วนที่ 3 สรุปผลการประเมินคุณภาพการศึกษาภายใน	20
ผลการประเมินตนเองรายตัวบ่งชี้ตามองค์ประกอบคุณภาพ ระดับหน่วยงานสนับสนุน	20
วิเคราะห์คุณภาพการศึกษาภายในระดับหน่วยงานสนับสนุน	20
รายงานผลการวิเคราะห์จุดเด่นและโอกาสในการพัฒนา	21

บทสรุปสำหรับผู้บริหาร

ข้อมูลทั่วไป

สำนักส่งเสริมวิชาการและงานทะเบียน มีปรัชญาในการบริหารจัดการศึกษา คือ “บริการดี วิชาการเด่น เน้นเทคโนโลยี” มีวิสัยทัศน์ที่เป็นแนวทางการดำเนินงาน คือ “สำนักส่งเสริมวิชาการและ งานทะเบียนเป็นหน่วยงานชั้นนำที่สนับสนุนส่งเสริมด้านวิชาการเพื่อมหาวิทยาลัยก้าวสู่อาเซียน” และมีการกำหนดอัตลักษณ์ของหน่วยงาน คือ “บริการแบบกัลยาณมิตร”

พันธกิจของสำนักส่งเสริมวิชาการและงานทะเบียน

1. พัฒนาและส่งเสริมการจัดการเรียนการสอน และส่งเสริมวิชาการ
2. พัฒนาและส่งเสริมศักยภาพคณาจารย์ และบุคลากรตามสมรรถนะ
3. พัฒนาระบบเทคโนโลยีสารสนเทศเพื่อบริหารจัดการด้านวิชาการและงานทะเบียน

สำนักส่งเสริมวิชาการและงานทะเบียน มีโครงสร้างการบริหารงานในรูปคณะกรรมการมีผู้อำนวยการสำนัก เป็นหัวหน้าส่วนราชการ มีรองผู้อำนวยการ 3 ฝ่าย คือ ฝ่ายบริหาร ฝ่ายวิชาการ และฝ่ายทะเบียนและประมวลผล โดยมีหัวหน้าสำนักงานผู้อำนวยการ เป็นผู้รับภาระหน้าที่กำกับดูแลบุคลากรทุกกลุ่มงานภายในสำนัก

สำนักส่งเสริมวิชาการและงานทะเบียน มีบุคลากรสายวิชาการ จำนวน 4 คน โดยจำแนก เป็นข้าราชการ จำนวน 2 คน พนักงานมหาวิทยาลัย จำนวน 2 คน มีวุฒิทางการศึกษา ปริญญาโท 3 คน ปริญญาเอก 1 คน มีผู้ดำรงตำแหน่งทางวิชาการ อาจารย์ 2 คน และผู้ช่วยศาสตราจารย์ 2 คน มีบุคลากรสายสนับสนุน จำนวน 16 คน มีวุฒิทางการศึกษา ปริญญาตรี 14 คน และปริญญาโท 3 คน

การพัฒนาหน่วยงาน โดยการสร้างวัฒนธรรมการยกย่องผลงาน การมีส่วนร่วมการยอมรับซึ่งกันและกัน การเปิดโอกาสให้มีความคิดสร้างสรรค์ ยึดถือความดี มีประสิทธิภาพในการทำงาน เน้นผู้มารับบริการ (นักศึกษา คณาจารย์ บุคลากร และบุคคลทั่วไป) เป็นสำคัญไปจนถึง การสร้างความเข้าใจในประเด็นเป้าหมาย ตัวบ่งชี้ ที่บ่งบอกจุดมุ่งหมายหรือความสำเร็จของหน่วยงาน โดยระบบการถ่ายทอดตัวบ่งชี้จากหน่วยงานสู่บุคคล ทุกตัวบ่งชี้ที่กำหนดต้องนำสู่ตัวบ่งชี้ระดับบุคคล เพื่อกำหนดทิศทางการปฏิบัติงานของบุคลากรให้สอดคล้องกับเป้าหมายของหน่วยงาน

มีการบริหารงานด้วยหลักธรรมาภิบาล โปร่งใส ตรวจสอบได้ มุ่งพัฒนาระบบราชการให้ทันสมัย ลดขั้นตอนที่ยุ่งยากและไม่จำเป็น พร้อมให้มีการใช้เทคโนโลยีสารสนเทศในการจัดการข้อมูลและจัดการความรู้ อย่างมีประสิทธิภาพและประสิทธิผล สร้างจิตสำนึกของบุคลากรในหน่วยงานทุกระดับให้ตระหนักถึงความรับผิดชอบร่วมกันในการพัฒนาโดยดำเนินงานตามระบบการประกันคุณภาพการศึกษาอย่างต่อเนื่อง เพื่อผลงานตามพันธกิจมีคุณภาพเป็นที่ยอมรับในระดับสากล

มีระบบและกลไกการประกันคุณภาพภายในของสำนัก 2 องค์ประกอบคุณภาพ 4 ตัวบ่งชี้ ตามเกณฑ์มาตรฐานของสำนักงานคณะกรรมการการอุดมศึกษา (สกอ.) ในปีการศึกษา 2559

สรุปผลการประเมินคุณภาพภายใน

องค์ประกอบ	จำนวนตัวบ่งชี้	คะแนนประเมินเฉลี่ย	ระดับคุณภาพ
องค์ประกอบที่ 1	3	3.70	ระดับคุณภาพ ดี
องค์ประกอบที่ 2	1	5	ระดับคุณภาพ ดีมาก
เฉลี่ยรวมทุกตัวบ่งชี้		4.02	ระดับคุณภาพ ดี

ส่วนที่ 1 ส่วนนำ

1. ชื่อหน่วยงาน ที่ตั้ง และประวัติความเป็นมาโดยย่อ

1.1 ชื่อหน่วยงาน

สำนักส่งเสริมวิชาการและงานทะเบียน

1.2 ที่ตั้ง

สำนักส่งเสริมวิชาการและงานทะเบียน ตั้งอยู่ที่ ชั้น 2 อาคาร 100 ปี สมเด็จพระศรีนครินทร์ มหาวิทยาลัยราชภัฏวไลยอลงกรณ์ ในพระบรมราชูปถัมภ์ เลขที่ 1 หมู่ที่ 20 ถนนพหลโยธิน กิโลเมตรที่ 48 ตำบลคลองหนึ่ง อำเภอคลองหลวง จังหวัดปทุมธานี 13180 หมายเลขโทรศัพท์ 02-5293-598 หมายเลขโทรสาร 02-5293-598 กต 33

1.3 ประวัติความเป็นมา

มหาวิทยาลัยราชภัฏวไลยอลงกรณ์ ในพระบรมราชูปถัมภ์ มีชื่อตามพระนามสมเด็จพระราชปิตุจฉา เจ้าฟ้าวไลยอลงกรณ์ กรมหลวงเพชรบุรีราชสิรินธร ซึ่งท่านได้เล็งเห็นความสำคัญของการศึกษา จึงได้จัดตั้งโรงเรียนฝึกหัดครูเพชรบุรีวิทยาลงกรณ์ เมื่อวันที่ 4 มิถุนายน 2475 ซึ่งมีสำนักงานทะเบียนและวัดผลเป็นหน่วยงานในการประสานงานการเรียนการสอนและประเมินผลการศึกษา

ต่อมาวันที่ 1 ตุลาคม 2513 ได้รับการสถาปนาเป็นวิทยาลัย จึงได้เปลี่ยนชื่อมาเป็นวิทยาลัยครูเพชรบุรีวิทยาลงกรณ์ จึงได้เริ่มมีสำนักส่งเสริมวิชาการเกิดขึ้น ทำหน้าที่ประสานงานการเรียนการสอนงานวิชาการ และมีฝ่ายทะเบียนและวัดผล ทำหน้าที่เพิ่มจากการประมวลผลอย่างเดียว มาทำหน้าที่ประสานงานด้านการเรียนการสอนด้วย

เมื่อวันที่ 14 กุมภาพันธ์ 2535 ได้รับพระกรุณาโปรดเกล้าฯ โปรดกระหม่อมพระราชทานนามเป็นสถาบันราชภัฏ จึงได้รวมสำนักส่งเสริมวิชาการกับฝ่ายทะเบียนและวัดผล เข้าเป็นหน่วยงานเดียวกันโดยใช้ชื่อว่า “สำนักส่งเสริมวิชาการ”

วันที่ 10 มิถุนายน 2547 มีการจัดตั้งมหาวิทยาลัยราชภัฏขึ้นแทนสถาบันราชภัฏจึงมีการแบ่งส่วนราชการ ในมหาวิทยาลัยราชภัฏวไลยอลงกรณ์ ในพระบรมราชูปถัมภ์ สำนักส่งเสริมวิชาการ จึงใช้ชื่อว่า “สำนักส่งเสริมวิชาการและงานทะเบียน” ตั้งแต่วันที่ 1 มีนาคม 2548 เป็นต้นมา

การแบ่งส่วนราชการในสำนักงานผู้อำนวยการสำนักส่งเสริมวิชาการและงานทะเบียนตามประกาศมหาวิทยาลัยราชภัฏวไลยอลงกรณ์ ในพระบรมราชูปถัมภ์ เรื่อง การแบ่งส่วนราชการในมหาวิทยาลัยราชภัฏวไลยอลงกรณ์ ในพระบรมราชูปถัมภ์ จังหวัดปทุมธานี พ.ศ. 2549 การแบ่งส่วนราชการระดับงานประกอบด้วย

1. งานบริหารทั่วไป

- การอำนวยการทั่วไป การประสานงานศูนย์การศึกษา การประกันคุณภาพการศึกษา การรับสมัครนักศึกษาใหม่ และการจัดทำระบบข้อมูลสารสนเทศ

2. งานมาตรฐานหลักสูตร

- การพัฒนาหลักสูตร การจัดทำแผนการเรียน การจัดทำตารางสอนตารางสอบการจัดหมู่เรียนพิเศษ และการตรวจสอบหลักสูตร

3. งานพัฒนาการเรียนการสอน
 - การสนับสนุนผลงานวิชาการ การศึกษาดูงานและการศึกษาต่อการส่งเสริมการปฏิรูปการเรียนรู้ และการประสานงานด้านการสหกิจศึกษา
4. งานทะเบียนและประมวลผล
 - การทะเบียนนักศึกษา การตรวจสอบผลการเรียน การวัดผลการศึกษาการบันทึกผลการเรียน การพิจารณาการเทียบโอน และการตรวจสอบคุณวุฒิ

2. ปรัชญา ปณิธาน เป้าหมาย นโยบาย และวัตถุประสงค์

2.1 ปรัชญา

“บริการดี วิชาการเด่น เน้นเทคโนโลยี”

2.2 วิสัยทัศน์

สำนักส่งเสริมวิชาการและงานทะเบียน เป็นหน่วยงานชั้นนำที่สนับสนุนด้านวิชาการเพื่อมหาวิทยาลัยก้าวสู่อาเซียน

2.3 พันธกิจ

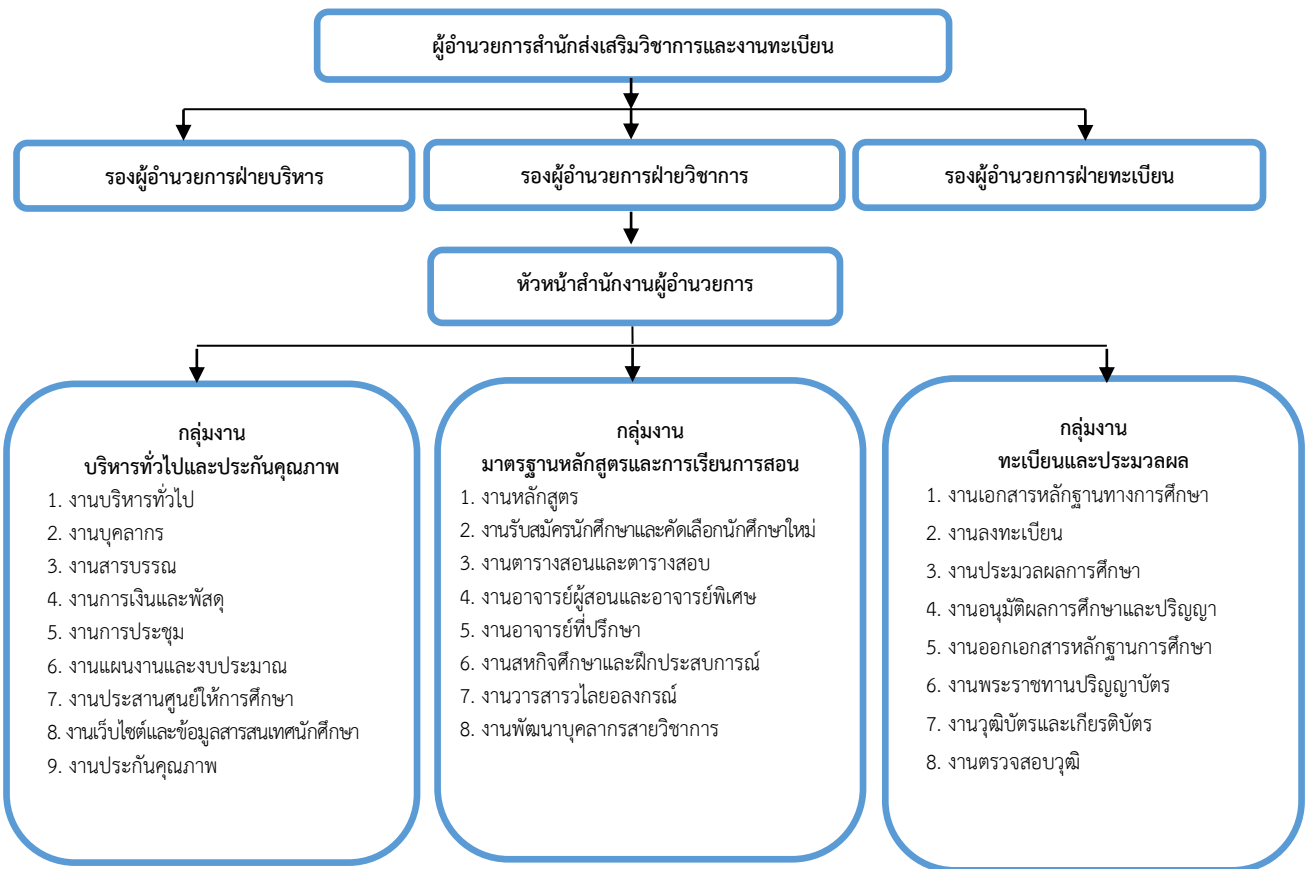
- 2.4.1 พัฒนาและส่งเสริมการจัดการเรียนการสอน และการส่งเสริมวิชาการ
- 2.4.2 พัฒนาและส่งเสริมศักยภาพอาจารย์ และบุคลากรตามสมรรถนะ
- 2.4.3 พัฒนาระบบเทคโนโลยีสารสนเทศเพื่อบริหารจัดการด้านวิชาการและงานทะเบียน

2.4 วัตถุประสงค์

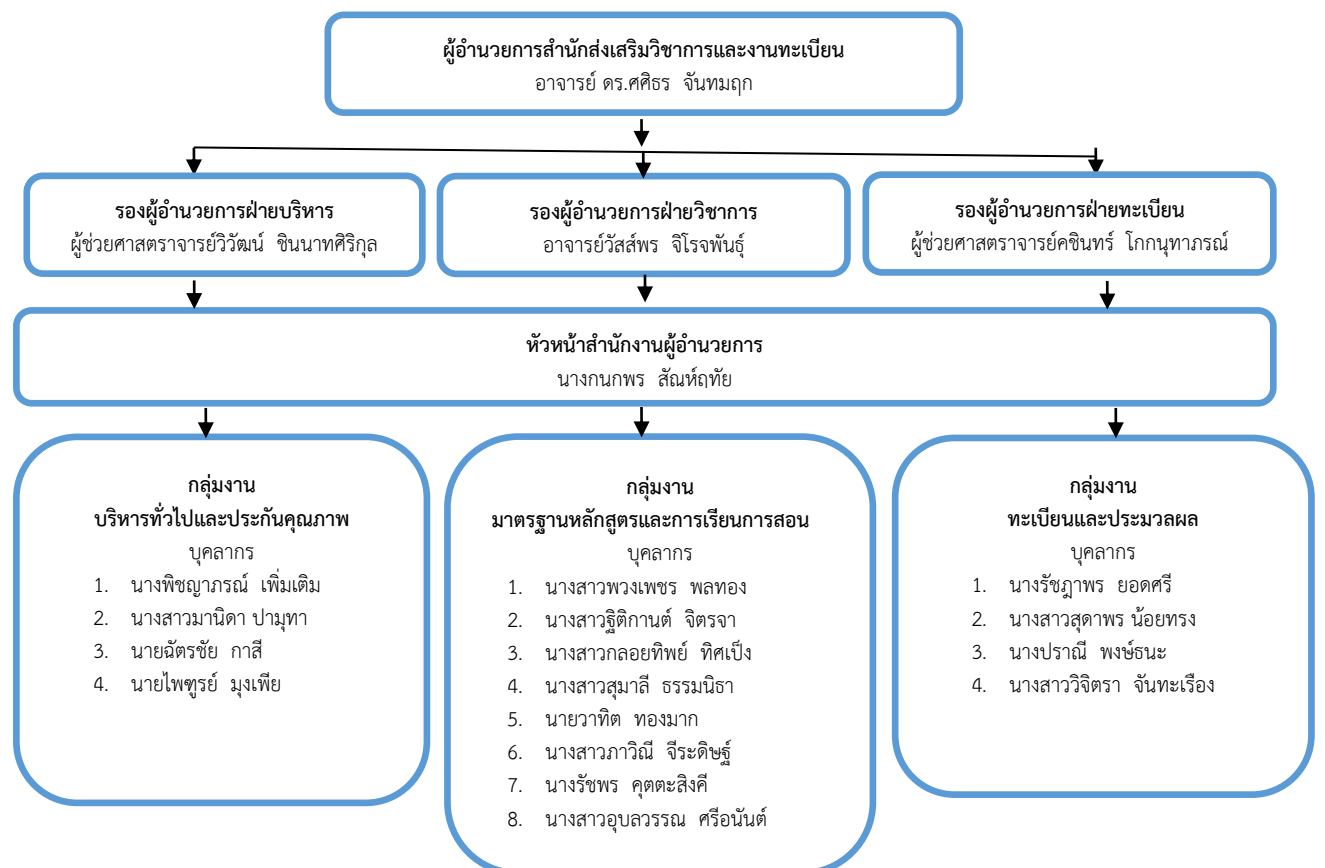
- 2.5.1 เพื่อส่งเสริมสนับสนุน การพัฒนาการเรียนการสอน ให้มีคุณภาพตามเกณฑ์มาตรฐาน
- 2.5.2 เพื่อส่งเสริมคณาจารย์และบุคลากร ให้ได้รับการพัฒนาด้านวิชาการ ให้มีคุณวุฒิ/ตำแหน่งทางวิชาการสูงขึ้น
- 2.5.3 เพื่อสนับสนุนการปรับปรุงและพัฒนาหลักสูตร ให้เป็นไปตามเกณฑ์มาตรฐานหลักสูตร
- 2.5.4 เพื่อให้การดำเนินงานด้านวิชาการของคณะ มีคุณภาพและมาตรฐานเดียวกัน
- 2.5.5 เพื่อเพิ่มประสิทธิภาพการให้บริการงานด้านวิชาการและงานทะเบียน

3. โครงสร้างองค์กร และโครงสร้างการบริหาร

3.1 โครงสร้างองค์กร



3.2 โครงสร้างการบริหาร



4. รายชื่อผู้บริหาร และคณะกรรมการประกันคุณภาพหน่วยงาน

4.1 รายชื่อผู้บริหาร

4.1.1 อาจารย์ ดร.ศศิธร จันทมฤก	ผู้อำนวยการ
4.1.2 ผู้ช่วยศาสตราจารย์วิวัฒน์ ชินนาทศิริกุล	รองผู้อำนวยการฝ่ายบริหาร
4.1.3 ผู้ช่วยศาสตราจารย์คชินทร์ โภกนุทาภรณ์	รองผู้อำนวยการฝ่ายทะเบียนและประมวลผล
4.1.4 นางกนกพร สัมภ์ฤทัย	หัวหน้าสำนักงาน

4.2 คณะกรรมการประกันคุณภาพ

4.2.1 อาจารย์ ดร.ศศิธร จันทมฤก	ประธานกรรมการ
4.2.2 ผู้ช่วยศาสตราจารย์วิวัฒน์ ชินนาทศิริกุล	กรรมการ
4.2.3 ผู้ช่วยศาสตราจารย์คชินทร์ โภกนุทาภรณ์	กรรมการ
4.2.4 อาจารย์วิสุทธิ์ จิโรจพันธุ์	กรรมการ
4.2.5 นางสาวฐิติกานต์ จิตรจา	กรรมการ
4.2.6 นางสาวพวงเพชร พลทอง	กรรมการ
4.2.7 นางรัชฎาพร ยอดศรี	กรรมการ
4.2.8 นางสาววิจิตรา จันทะเรือง	กรรมการ
4.2.9 นายวาทีท ทองมาก	กรรมการ
4.2.10 นางสาวกลอยทิพย์ ทิศเป็ง	กรรมการ
4.2.11 นางสาวภาวิณี จีระดิษฐ์	กรรมการ
4.2.12 นางสาวสุมาลี ธรรมนิธา	กรรมการ
4.2.13 นางปราณี พงษ์ชนะ	กรรมการ
4.2.14 นางสาวสุดาพร น้อยทรง	กรรมการ
4.2.15 นายฉัตรชัย กาสี	กรรมการ
4.2.16 นางรัชพร คุดตะสิงคี	กรรมการ
4.2.17 นางสาวอุบลวรรณ ศรีอนันต์	กรรมการ
4.2.18 นางกนกพร สัมภ์ฤทัย	กรรมการและเลขานุการ
4.2.19 นางสาวมานิดา ปามุทา	กรรมการและผู้ช่วยเลขานุการ
4.2.20 นางพิชญภรณ์ เพิ่มเติม	กรรมการและผู้ช่วยเลขานุการ

5. จำนวนบุคลากร

สำนักส่งเสริมวิชาการและงานทะเบียนมีบุคลากร จำนวน 21 คน จำแนกเป็นอาจารย์ ข้าราชการพลเรือน ลูกจ้างประจำ พนักงานมหาวิทยาลัย พนักงานราชการ และพนักงานประจำตามสัญญาจ้าง ดังนี้

ประเภทบุคลากร	จำนวน	วุฒิการศึกษา				ตำแหน่งทางวิชาการ			
		ต่ำกว่า ป.ตรี	ป.ตรี	ป.โท	ป.เอก	อาจารย์	ผศ.	รศ.	ศ.
ข้าราชการ	3			2	1	1	1		
ลูกจ้างประจำ	2		2						
พนักงานมหาวิทยาลัย	11		8	3		1	1		
พนักงานราชการ	3		2	1					
พนักงานประจำตามสัญญาจ้าง	2		2						
รวม	21	-	14	6	1	2	2		

6. ข้อมูลพื้นฐานโดยย่อเกี่ยวกับงบประมาณ

ในปีงบประมาณ พ.ศ. 2560 สำนักส่งเสริมวิชาการและงานทะเบียน ได้รับการจัดสรรงบประมาณเพื่อใช้ในการบริหารงานตามพันธกิจ รวมทั้งสิ้น 50,378,300 บาท (ห้าสิบล้านสามแสนเจ็ดหมื่นแปดพันสามร้อยบาทถ้วน) โดยแยกเป็น 2 ส่วน คืองบประมาณที่สำนักได้รับการจัดสรร และงบประมาณกลาง ดังนี้

งบประมาณที่สำนักได้รับการจัดสรร

รายการ	งบประมาณ	งบแผ่นดิน	งบ กศ.ปช.	งบ บ.กศ.	รวม
งบดำเนินงาน					
- ค่าตอบแทน ใช้สอย วัสดุ		2,000,000		1,241,000	3,241,000
- ค่าสาธารณูปโภค				25,000	25,000
- คชจ.ประกันคุณภาพฯ				15,000	15,000
- งบพัฒนาบุคลากร		3,500		150,000	153,500
งบกองทุนพัฒนาอาจารย์และบุคลากร					
- ค่าตอบแทน ใช้สอย วัสดุ			1,836,000		1,836,000
รวม		2,003,500	1,836,000	1,431,000	5,270,500

(ห้าล้านสองแสนเจ็ดหมื่นห้าร้อยบาทถ้วน)

งบประมาณกลาง

รายการ	งบประมาณ	งบแผ่นดิน	งบ กศ.ปช.	งบ บ.กศ.	รวม
งบดำเนินงาน					
- ค่าตอบแทนการสอน		-	10,391,200	31,146,600	41,537,800
งบรายจ่ายอื่น					
- พัฒนาหลักสูตร			770,000		770,000
- ทุนการศึกษานักศึกษา			2,500,000		2,500,000
- พัฒนาคุณภาพการเรียนการสอน			300,000		300,000
รวม			13,961,200	31,146,600	45,107,800

(สี่สิบล้านหนึ่งแสนเจ็ดพันแปดร้อยบาทถ้วน)

7. อัตลักษณ์ของหน่วยงาน

“บริการแบบกัลยาณมิตร”

8. ผลการปรับปรุงตามข้อเสนอแนะของผลการประเมินปีที่ผ่านมา

ข้อสังเกตและข้อเสนอแนะ	การดำเนินงาน/ผลการปรับปรุงตามข้อเสนอแนะ
1. ควรปรับแก้การเขียนผลการดำเนินงาน ข้อ 3 ตัวบ่งชี้ที่ 1.1 ให้เห็นกระบวนการแปลงแผนกลยุทธ์เป็นแผนปฏิบัติการประจำปีครบตามพันธกิจของหน่วยงาน	1. ปรับแก้การเขียนผลการดำเนินงานในรายงานผลการประเมินตนเอง (SAR) อธิบายรายละเอียดกระบวนการแปลงแผนกลยุทธ์เป็นแผนปฏิบัติการประจำปีครบตามพันธกิจของหน่วยงาน
2. ควรปรับการเขียนผลการดำเนินงานข้อ 5 ตัวบ่งชี้ที่ 1.1 ให้เห็นผลการดำเนินงานตามแผนปฏิบัติการประจำปี	2. ปรับการเขียนผลการดำเนินงานในรายงานผลการประเมินตนเอง (SAR) ข้อ 5 อธิบายผลการดำเนินงานตามแผนปฏิบัติการประจำปี
3. ให้ปรับการเขียนผลการดำเนินงานข้อ 6 ตัวบ่งชี้ที่ 1.1 ให้เห็นขั้นตอนการรายงานผลต่อคณะกรรมการบริหารหน่วยงานและคณะกรรมการบริหารมหาวิทยาลัยและปรับแก้เพิ่มหลักฐานบันทึกส่งกองนโยบายและแผน	3. ปรับการเขียนผลการดำเนินงานในรายงานผลการประเมินตนเอง (SAR) ข้อ 6 ตัวบ่งชี้ที่ 1.1 อธิบายขั้นตอนการรายงานผลต่อคณะกรรมการบริหารหน่วยงานและคณะกรรมการบริหารมหาวิทยาลัยและปรับแก้เพิ่มหลักฐานบันทึกส่งกองนโยบายและแผน
4. ให้ปรับการเขียนผลการดำเนินงานข้อ 7 และข้อ 8 ตัวบ่งชี้ที่ 1.1 ให้เห็นขั้นตอนการรายงานผลต่อคณะกรรมการบริหารหน่วยงานและคณะกรรมการบริหารมหาวิทยาลัยและปรับแก้เพิ่มหลักฐานบันทึกส่งกองนโยบายและแผน	4. ปรับการเขียนผลการดำเนินงานในรายงานผลการประเมินตนเอง (SAR) ข้อ 7 และข้อ 8 ตัวบ่งชี้ที่ 1.1 อธิบายขั้นตอนการรายงานผลต่อคณะกรรมการบริหารหน่วยงานและคณะกรรมการบริหารมหาวิทยาลัยและเพิ่มหลักฐานบันทึกส่งกองนโยบายและแผน
5. การเขียนโครงการควรปรับวัตถุประสงค์โครงการให้สอดคล้องกับตัวชี้วัดความสำเร็จของโครงการ	5. ปรับการเขียนโครงการในปีงบประมาณ 2560 วัตถุประสงค์โครงการให้สอดคล้องกับตัวชี้วัดความสำเร็จของโครงการ
6. ควรปรับการเขียนเอกสารหลักฐานในผลการดำเนินงานในข้อ 7 ให้เป็นแบบประเมินผลการบริหารงานของผู้บริหารและสรุปผลการประเมินผลการบริหารงานของผู้บริหาร	6. ปรับการเขียนเอกสารหลักฐานในผลการดำเนินงานรายงานผลการประเมินตนเอง (SAR) ข้อ 7 ให้เป็นแบบประเมินผลการบริหารงานของผู้บริหารและสรุปผลการประเมินผลการบริหารงานของผู้บริหาร
7. 1.เพิ่มหลักฐานบันทึกการประชุมในการแลกเปลี่ยนเรียนรู้ ในข้อ 3 ตัวบ่งชี้ที่ 2.2	7. เพิ่มหลักฐานบันทึกการประชุมในการแลกเปลี่ยนเรียนรู้ ในรายงานผลการประเมินตนเอง (SAR) ตัวบ่งชี้ที่ 2.2. ข้อ 3
8. ให้ปรับการเขียน SAR ใหม่โดยให้เพิ่มเติมหัวข้อประเด็นที่จัดการความรู้ มีวิธีการกำกับติดตามอย่างไร เพิ่มหลักฐานแบบประเมินความพึงพอใจของผู้รับบริการต่อการให้บริการของหน่วยงาน และเขียนผลการดำเนินการโดยให้อธิบายกระบวนการที่ทำให้เกิดองค์ความรู้ ข้อ 5	8. ให้ปรับการเขียน SAR ตัวบ่งชี้ที่ 2.2. เพิ่มเติมหัวข้อประเด็นที่จัดการความรู้ มีวิธีการกำกับติดตามอย่างไร เพิ่มหลักฐานแบบประเมินความพึงพอใจของผู้รับบริการต่อการให้บริการของหน่วยงาน และเขียนผลการดำเนินการโดยให้อธิบายกระบวนการที่ทำให้เกิดองค์ความรู้ ข้อ 5
9. ให้เรียงลำดับความเสี่ยงใหม่ ให้เป็นไปตามระดับของความเสี่ยงจากสูงไปต่ำ ในผลการดำเนินงานในข้อ 4 ตัวบ่งชี้ที่ 2.3	9. ในรายงานผลการประเมินตนเอง (SAR) ตัวบ่งชี้ที่ 2.3 ผลการดำเนินงานในข้อ 4 เรียงลำดับความเสี่ยงใหม่ ให้เป็นไปตามระดับของความเสี่ยงจากสูงไปต่ำ

ข้อสังเกตและข้อเสนอแนะ	การดำเนินงาน/ผลการปรับปรุงตามข้อเสนอแนะ
10. ควรมีข้อเสนอแนะของผู้บริหารหน่วยงาน และกรรมการความเสี่ยงใส่ในผลการดำเนินงาน ในข้อ 5 ตัวบ่งชี้ที่ 2.3	10. ในรายงานผลการประเมินตนเอง (SAR) ตัวบ่งชี้ที่ 2.3 ผลการดำเนินงานในข้อ 5 เพิ่มข้อเสนอแนะของผู้บริหาร หน่วยงานและกรรมการความเสี่ยง
11. ให้เพิ่มเอกสารหลักฐานบันทึกการประชุมที่ได้มีการชื่นชมบุคลากรในที่ประชุมในการปฏิบัติงานดีเด่น ในผลการดำเนินงานข้อ 3 ตัวบ่งชี้ที่ 2.4	11. ในรายงานผลการประเมินตนเอง (SAR) ตัวบ่งชี้ที่ 2.4 ผลการดำเนินงานในข้อ 3 ให้เพิ่มเอกสารหลักฐาน บันทึกการประชุมที่ได้มีการชื่นชมบุคลากรในที่ประชุม ในการปฏิบัติงานดีเด่น
12. ให้เขียนผลการดำเนินงานใหม่ ว่าได้มีการให้ความรู้ด้านจรรยาบรรณแก่บุคลากรในเรื่องอะไร อย่างไร ในผลการดำเนินงานข้อ 5 ตัวบ่งชี้ที่ 2.4	12. ในรายงานผลการประเมินตนเอง (SAR) ตัวบ่งชี้ที่ 2.4 ผลการดำเนินงานในข้อ 5 ปรับการเขียนผลการดำเนินงานใหม่ ว่าได้มีการให้ความรู้ด้านจรรยาบรรณแก่บุคลากรในเรื่องอะไร อย่างไร
13. ให้เพิ่มหลักฐานคู่มือประกันคุณภาพ ในผลการดำเนินงานข้อ 2 ตัวบ่งชี้ 4.1	13. ในรายงานผลการประเมินตนเอง (SAR) ตัวบ่งชี้ที่ 4.1 ผลการดำเนินงานในข้อ 2 ให้เพิ่มหลักฐานคู่มือประกันคุณภาพ
14. ให้เขียนผลการดำเนินงานให้เห็นระบบและกลไก ในการสนับสนุนการเปิดหลักสูตรใหม่และปรับปรุงหลักสูตรตามแนวทางปฏิบัติที่กำหนดโดย คณะกรรมการการอุดมศึกษา คำสั่งแต่งตั้ง คณะกรรมการสนับสนุนการเปิดหลักสูตรใหม่และปรับปรุงหลักสูตร ควรมีบุคลากรของสำนักส่งเสริม วิชาการและงานทะเบียนและอาจารย์ประจำหลักสูตร	14. ในปีการศึกษา 2559 สำนักส่งเสริมวิชาการและงานทะเบียนจะดำเนินการจัดทำคำสั่งแต่งตั้งคณะกรรมการ กำกับติดตามระบบและกลไกสนับสนุนการพัฒนาและ บริหารหลักสูตร โดยระบุบทบาทหน้าที่เพื่อให้บุคลากร ดำเนินการได้ถูกต้องบรรลุวัตถุประสงค์
15. ให้เพิ่มเติมเอกสารหลักฐานโดยใช้บันทึก ข้อความแจ้งหลักสูตร ในผลการดำเนินงานข้อ 3 ตัวบ่งชี้ที่ สสว.5.1	15. สำนักส่งเสริมวิชาการและงานทะเบียนจะต้องมีการ ติดตามอย่างเป็นรูปธรรม จัดทำหนังสือแจ้งคณะ/สาขา ให้ ดำเนินการตามกรอบมาตรฐานการอุดมศึกษาแห่งชาติ ตามที่ สกอ. กำหนด
14. ให้เพิ่มหลักฐานคำสั่งแต่งตั้งกรรมการสนับสนุน การเปิดหลักสูตรใหม่ เปิดหลักสูตรและปิดหลักสูตร และให้ระบุหน้าที่ของผู้รับผิดชอบตามคำสั่งในผล การดำเนินงานข้อ 4 ตัวบ่งชี้ที่ สสว.5.1	15. ในปีการศึกษา 2559 ดำเนินการจัดทำคำสั่งแต่งตั้ง คณะกรรมการกำกับติดตามระบบและกลไกสนับสนุน การพัฒนาและบริหารหลักสูตร โดยระบุบทบาทหน้าที่ เพื่อให้บุคลากรดำเนินการได้ถูกต้องบรรลุวัตถุประสงค์
16. ให้เพิ่มหลักฐานคำสั่งแต่งตั้งคณะกรรมการ ผู้ทรงคุณวุฒิ ในผลการดำเนินงานข้อ 1 ตัวบ่งชี้ ที่ สสว.5.2	16. ในรายงานผลการประเมินตนเอง (SAR) ตัวบ่งชี้ที่ 5.2 ผลการดำเนินงานในข้อ 1 ให้เพิ่มหลักฐานคำสั่งแต่งตั้ง คณะกรรมการผู้ทรงคุณวุฒิ
17. ให้อธิบายขั้นตอนการดำเนินงานในผลการ ดำเนินงานเพิ่มเติม ในผลการดำเนินงานข้อ 1 ตัว บ่งชี้ที่ สสว.5.3	17. ในรายงานผลการประเมินตนเอง (SAR) ตัวบ่งชี้ที่ 5.3 ผลการดำเนินงานในข้อ 1 อธิบายขั้นตอนการดำเนินงาน ในผลการดำเนินงานเพิ่มเติม
18. ให้เขียนผลการดำเนินงานข้อ 5 ตัวบ่งชี้ที่ 5.3 ใหม่ ว่าได้มีการนำผลจากข้อ 4 มาพัฒนา ปรับปรุงอย่างไร	18. ในรายงานผลการประเมินตนเอง (SAR) ตัวบ่งชี้ที่ 5.3 ผลการดำเนินงานในข้อ 5 ให้อธิบายว่าได้มีการนำผลจาก ข้อ 4 มาพัฒนาปรับปรุงอย่างไร

ข้อสังเกตและข้อเสนอแนะ	การดำเนินงาน/ผลการปรับปรุงตามข้อเสนอแนะ
19. คำอธิบายตัวบ่งชี้และเกณฑ์มาตรฐานระบุแค่การรับนักศึกษา ซึ่งไม่ครอบคลุมการส่งเสริมพัฒนานักศึกษาตามตัวบ่งชี้ที่ 5.3	19. เสนอสำนักมาตรฐานและจัดการคุณภาพ ปรับแก้คำอธิบายตัวบ่งชี้และเกณฑ์มาตรฐาน ตัวบ่งชี้ที่ 5.3 เนื่องจากระบุแค่การรับนักศึกษา ซึ่งไม่ครอบคลุมการส่งเสริมพัฒนานักศึกษา
20. ควรมีการติดตามกระบวนการระบบและกลไกการจัดการงานทะเบียนนักศึกษาที่ครอบคลุมทุกระดับการศึกษา	20. มีการติดตามกระบวนการระบบและกลไกการจัดการงานทะเบียนนักศึกษาที่ครอบคลุมทุกระดับการศึกษา
21. ในรายงานการประชุมที่นำมาเป็นหลักฐานในผลการดำเนินงานข้อ 2 ตัวบ่งชี้ที่ สสว.5.4 ระบบการจัดการงานทะเบียน ต้องมีการจดยุทธศาสตร์การประชุมให้เห็นรายละเอียดในเรื่องที่นำเสนอที่ประชุมให้ชัดเจน	21. การจดยุทธศาสตร์การประชุมคณะกรรมการสภาวิชาการ ต้องมีรายละเอียดในเรื่องที่นำเสนอที่ประชุมให้ชัดเจน

ส่วนที่ 2 ผลการประเมินตนเองตามองค์ประกอบ ตัวบ่งชี้
ภาคการศึกษาที่ 2 ปีการศึกษา 2559

องค์ประกอบที่ 1 การบริหารและการจัดการ

ตัวบ่งชี้ที่ 1.1 การบริหารของสำนัก/สถาบัน เพื่อกำกับติดตามผลลัพธ์ตามพันธกิจ

ผู้กำกับดูแลตัวบ่งชี้ : ผศ.วิวัฒน์ ชินนาทศิริกุล ผู้ช่วยศาสตราจารย์คชินทร์ โภกนุทาภรณ์ อาจารย์วัสส์พร จิโรจพันธ์	ผู้จัดเก็บรวบรวมข้อมูล/รายงานผลการดำเนินงาน นางกนกพร สันต์ฤทัย นางพิชญาภรณ์ เพิ่มเต็ม นางรัชฎาพร ยอดศรี นางปราณี พงษ์ธนะ นางสาวฐิติกานต์ จิตรจา นางสาวกลอยทิพย์ ทิศเป็ง นางสาวพวงเพชร พลทอง นางสาวสุมาลี ธรรมนิธา นางสาวอุบลวรรณ ศรีอนันต์ นางรัชพร คุดตะสิงค์ นางสาวภาวิณี จีระดิษฐ์ นางสาวมานิดา ปามุทา
หน่วยงานรับผิดชอบหลัก :	หน่วยงานรับผิดชอบร่วม :
โทรศัพท์ : 02-529-3598 ต่อ 10	โทรศัพท์ : 02-529-3598 ต่อ 10
E-mail : manida@vru.ac.th	E-mail : manida@vru.ac.th

เกณฑ์การประเมิน

คะแนน 1	คะแนน 2	คะแนน 3	คะแนน 4	คะแนน 5
มีการดำเนินการ 1 ข้อ	มีการดำเนินการ 2 ข้อ	มีการดำเนินการ 3-4 ข้อ	มีการดำเนินการ 5 ข้อ	มีการดำเนินการ 6 ข้อ

ผลการดำเนินงาน

ผลดำเนินงาน	เอกสาร/หลักฐานอ้างอิง
<input checked="" type="checkbox"/> ข้อ 1. พัฒนาแผนกลยุทธ์จากผลการวิเคราะห์ SWOT โดยเชื่อมโยงกับวิสัยทัศน์ของหน่วยงานและพัฒนาไปสู่แผนปฏิบัติการประจำปีตามกรอบเวลาเพื่อให้บรรลุผลตามตัวบ่งชี้และเป้าหมายของแผนกลยุทธ์และเสนอต่อคณะกรรมการบริหารมหาวิทยาลัยเพื่อพิจารณาอนุมัติ	
สำนักส่งเสริมวิชาการและงานทะเบียน มีการวิเคราะห์ SWOT เพื่อจัดทำแผนกลยุทธ์ ปี 2560-2564 ของสำนัก (เอกสาร 1.1.1(1))และแผนกลยุทธ์ของสำนักมีการเชื่อมโยงกับวิสัยทัศน์ของหน่วยงาน และมีการวิเคราะห์ให้เชื่อมโยงกับแผนกลยุทธ์ของมหาวิทยาลัย (เอกสาร 1.1.1(2)-(3)) สำนักมีการพัฒนาแผนกลยุทธ์ไปสู่การปฏิบัติโดยจัดทำเป็นแผนปฏิบัติการประจำปีงบประมาณ 2560 มีจำนวน 9 โครงการหลัก 10 ตัวชี้วัด (เอกสาร 1.1.1(4)) และเสนอต่อคณะกรรมการ บริหารมหาวิทยาลัยเพื่อพิจารณาอนุมัติในการประชุมครั้งที่ 11/2559 เมื่อวันที่ 10 พ.ย. 2559 (เอกสาร 1.1.1(5))	1.1.1 (1) บันทึกการประชุมจัดทำแผนกลยุทธ์สำนัก ครั้งที่ 1/2559 เมื่อวันที่ 22 ก.ย.2559 1.1.1(2) แผนกลยุทธ์สำนักส่งเสริมวิชาการและงานทะเบียน พ.ศ.2560-2564 1.1.1(3) แผนกลยุทธ์มหาวิทยาลัย พ.ศ.2560-2564 1.1.1(4) แผนปฏิบัติการประจำปีงบประมาณ พ.ศ. 2560 สำนักส่งเสริมวิชาการและงานทะเบียน 1.1.1(5) รายงานการประชุมคณะกรรมการบริหารมหาวิทยาลัย (ก.บ.)ครั้งที่ 11/2559 วันที่ 10 พ.ย. 2559

ผลดำเนินงาน	เอกสาร/หลักฐานอ้างอิง								
<p><input checked="" type="checkbox"/> ข้อ 2. ดำเนินงานตามแผนบริหารความเสี่ยงที่เป็นผลจากการวิเคราะห์และระบุปัจจัยเสี่ยงที่เกิดจากภายนอกหรือปัจจัยที่ไม่สามารถควบคุมได้ที่ส่งต่อการดำเนินงานตามพันธกิจของหน่วยงานและให้ระดับความเสี่ยงลดลงจากเดิม</p>									
<p>1. สำนักส่งเสริมวิชาการและงานทะเบียนได้แต่งตั้งคณะกรรมการบริหารความเสี่ยง คำสั่งมหาวิทยาลัยราชภัฏวไลยอลงกรณ์ ที่ 435/2560 เรื่องแต่งตั้งคณะกรรมการบริหารความเสี่ยง 1.1.2(1) โดยประกอบด้วยผู้อำนวยการสำนักส่งเสริมวิชาการและงานทะเบียนเป็นประธานและมีตัวแทนฝ่ายต่างๆ ภายในสำนักส่งเสริมวิชาการเป็นกรรมการ โดยมีหน้าที่จัดทำคู่มือบริหารความเสี่ยง วิเคราะห์และระบุปัจจัยความเสี่ยง ติดตามการดำเนินงานตามแผนบริหารความเสี่ยง กำหนดแนวทางและข้อเสนอแนะในการปรับปรุงแผนบริหารความเสี่ยง และแต่งตั้งคณะกรรมการติดตามและประเมินผลการบริหารความเสี่ยง 1.1.2(2) มีหน้าที่ติดตามและประเมินผลการดำเนินงานตามแผนการจัดการความเสี่ยง</p>	<p>1.1.2(1) คำสั่งมหาวิทยาลัยราชภัฏวไลยอลงกรณ์ ที่ 435/2560 เรื่องแต่งตั้งคณะกรรมการบริหาร ความเสี่ยง สั่ง ณ วันที่ 19 กุมภาพันธ์ 2560 1.1.2(2) คำสั่งสำนักส่งเสริมวิชาการและงานทะเบียน ที่ 001/2560 สั่ง ณ วันที่ 15 กุมภาพันธ์ 2560</p>								
<p>2. คณะกรรมการบริหารความเสี่ยง ครั้งที่ 1/2560 วันพุธ ที่ 1 มีนาคม 2560 (เอกสาร 1.1.2(3)) เพื่อกำหนดนโยบายบริหารความเสี่ยง ในวาระที่ 4.1 ระบุความเสี่ยง ในวาระที่ 4.2 โดยการประชุมฝ่ายต่างๆ ใช้วิธีการระดมสมองเพื่อวิเคราะห์ความเสี่ยงได้ผล (เอกสาร 1.1.2(4)) ดังนี้</p>	<p>1.1.2(3) รายงานการประชุมคณะกรรมการบริหารความเสี่ยง ครั้งที่ 1 วันพุธที่ 1 มีนาคม 2560 1.1.2(4) ตารางระบุความเสี่ยง สำนักส่งเสริมวิชาการและงานทะเบียน 1.1.2(5) คู่มือบริหารความเสี่ยง</p>								
<table border="1"> <thead> <tr> <th data-bbox="180 913 504 956">ความเสี่ยง</th> <th data-bbox="504 913 916 956">ปัจจัยเสี่ยง</th> </tr> </thead> <tbody> <tr> <td data-bbox="180 956 504 1039">เว็บไซต์ระบบงานทะเบียนล่าช้า</td> <td data-bbox="504 956 916 1039">จำนวนฐานข้อมูลงานทะเบียนมีจำนวนมาก</td> </tr> <tr> <td data-bbox="180 1039 504 1167">รายได้จากการจัดการศึกษาลดลง</td> <td data-bbox="504 1039 916 1167">1. จำนวนนักศึกษาลดลง 2. นักศึกษาจ่ายค่าลงทะเบียนไม่เป็นไปตามกำหนด</td> </tr> <tr> <td data-bbox="180 1167 504 1330">นักศึกษาไม่สำเร็จการศึกษาตามกำหนดเวลา</td> <td data-bbox="504 1167 916 1330">1. นักศึกษาไม่เข้าใจโครงสร้างหลักสูตร 2. อาจารย์ผู้สอนส่งผลการเรียนล่าช้า 3. อาจารย์ที่ปรึกษาไม่เข้าใจโครงสร้างหลักสูตร</td> </tr> </tbody> </table>	ความเสี่ยง	ปัจจัยเสี่ยง	เว็บไซต์ระบบงานทะเบียนล่าช้า	จำนวนฐานข้อมูลงานทะเบียนมีจำนวนมาก	รายได้จากการจัดการศึกษาลดลง	1. จำนวนนักศึกษาลดลง 2. นักศึกษาจ่ายค่าลงทะเบียนไม่เป็นไปตามกำหนด	นักศึกษาไม่สำเร็จการศึกษาตามกำหนดเวลา	1. นักศึกษาไม่เข้าใจโครงสร้างหลักสูตร 2. อาจารย์ผู้สอนส่งผลการเรียนล่าช้า 3. อาจารย์ที่ปรึกษาไม่เข้าใจโครงสร้างหลักสูตร	
ความเสี่ยง	ปัจจัยเสี่ยง								
เว็บไซต์ระบบงานทะเบียนล่าช้า	จำนวนฐานข้อมูลงานทะเบียนมีจำนวนมาก								
รายได้จากการจัดการศึกษาลดลง	1. จำนวนนักศึกษาลดลง 2. นักศึกษาจ่ายค่าลงทะเบียนไม่เป็นไปตามกำหนด								
นักศึกษาไม่สำเร็จการศึกษาตามกำหนดเวลา	1. นักศึกษาไม่เข้าใจโครงสร้างหลักสูตร 2. อาจารย์ผู้สอนส่งผลการเรียนล่าช้า 3. อาจารย์ที่ปรึกษาไม่เข้าใจโครงสร้างหลักสูตร								
<p>มีการระบุความเสี่ยงเป็นด้านดังนี้</p> <ol style="list-style-type: none"> ด้านทรัพยากร ความเสี่ยงคือ เว็บไซต์ระบบงานทะเบียนล่าช้า (ระบบเทคโนโลยีสารสนเทศ) และ รายได้จากการจัดการศึกษาลดลง (การเงิน) ด้านนโยบาย กฎหมาย ระเบียบ ขอบบังคับ ความเสี่ยงคือนักศึกษาไม่สำเร็จการศึกษาตามกำหนด (นักศึกษา และอาจารย์ที่ปรึกษาไม่เข้าใจโครงสร้างหลักสูตร) ด้านปฏิบัติการ ความเสี่ยงคือ นักศึกษาไม่สำเร็จการศึกษาตามกำหนด (อาจารย์ผู้สอนไม่ส่งผลการเรียนตามระยะเวลาที่กำหนด) คณะกรรมการบริการความเสี่ยงได้จัดทำคู่มือบริหารความเสี่ยง (เอกสาร 1.1.2(5)) ในระเบียบวาระที่ 4.3 และกำหนดแผนดำเนินการบริหารความเสี่ยง ในระเบียบวาระที่ 4.4 									
<p>3. คณะกรรมการบริหารความเสี่ยง ประชุมคณะกรรมการบริหารความเสี่ยง ครั้งที่ 2/2560 วันพุธที่ 1 มีนาคม 2560 (เอกสาร 1.1.2(6)) เพื่อประเมิน และวิเคราะห์ความเสี่ยง โดยให้ฝ่ายที่เกี่ยวข้องกับความเสี่ยงด้านต่าง ๆ ระดมสมองวิเคราะห์ โอกาสที่จะเกิดขึ้น และผลกระทบ/ความรุนแรงที่จะเกิดขึ้นสรุประดับความเสี่ยงที่มีคะแนนสูงดังนี้</p>	<p>1.1.2(6) รายงานการประชุมคณะกรรมการบริหารความเสี่ยง ครั้งที่ 2 วันพุธที่ 1 มีนาคม 2560 1.1.2 (7) ตารางการประเมินและวิเคราะห์ความเสี่ยง</p>								

ผลดำเนินงาน	เอกสาร/หลักฐานอ้างอิง																
<p>ความเสี่ยงด้านทรัพยากร</p> <p>ความเสี่ยง คือ เว็บไซต์ระบบงานทะเบียนล่าช้า</p> <p>ปัจจัยเสี่ยง คือ จำนวนฐานข้อมูลงานทะเบียนมีจำนวนมาก</p> <p>ความเสี่ยง คือ รายได้จากการจัดการศึกษาลดลง</p> <p>ปัจจัยเสี่ยง คือ จำนวนนักศึกษาที่ลดลง</p> <p>ความเสี่ยงด้านนโยบาย กฎหมาย ระเบียบ ข้อบังคับ</p> <p>ความเสี่ยง คือ นักศึกษาไม่สำเร็จการศึกษาตามกำหนด</p> <p>ปัจจัยเสี่ยง คือ อาจารย์ผู้สอนไม่ส่งผลการเรียนตามระยะเวลาที่กำหนด</p> <p>โดยจัดทำเป็นตารางการประเมินและวิเคราะห์ความเสี่ยง (เอกสาร 1.1.2(8))</p> <p>คณะกรรมการบริหารความเสี่ยง ประชุมคณะกรรมการบริหารความเสี่ยง ครั้งที่ 3/2560 วันพุธที่ 22 มีนาคม 2560 (เอกสาร 1.1.2(9)) ทบทวนการประเมินและวิเคราะห์ความเสี่ยงเพื่อให้คณะกรรมการบริหารความเสี่ยงได้วิเคราะห์ รวบรวมกิจกรรมควบคุมความเสี่ยงที่แต่ละฝ่ายรับผิดชอบ โดยวิธีการระดมสมอง แล้วกำหนดกิจกรรมควบคุมความเสี่ยง ในระเบียบวาระที่ 4.1 ตามตารางการกำหนดกิจกรรมควบคุมความเสี่ยง (เอกสาร 1.1.2(10))</p> <p>คณะกรรมการบริหารความเสี่ยงวิเคราะห์กิจกรรมควบคุมความเสี่ยง กำหนดผู้รับผิดชอบในกิจกรรมควบคุมความเสี่ยง แล้วนำมาเขียนแผนการดำเนินการจัดการความเสี่ยง (ระเบียบวาระที่ 4.2) ตามแผนการดำเนินการจัดการความเสี่ยง (เอกสาร 1.1.2(10))</p> <p>คณะกรรมการบริหารความเสี่ยง จัดทำรายงานการประเมินผล และการปรับปรุงการควบคุมภายใน (แบบรายงาน ปย.2) (เอกสาร 1.1.2(11)) เพื่อให้แต่ละฝ่ายดำเนินการจัดการความเสี่ยงตามกิจกรรมและระยะเวลาที่กำหนด (ระเบียบวาระที่ 4.3)</p>	<p>1.1.2(8) รายงานการประชุมคณะกรรมการบริหารความเสี่ยง ครั้งที่ 3 วันที่ 22 มีนาคม 2560</p> <p>1.1.2(9) ตารางการกำหนดกิจกรรมควบคุมความเสี่ยง</p> <p>1.1.2(10) แผนการดำเนินการจัดการความเสี่ยง</p> <p>1.1.2(11) แบบรายงาน ปย.2</p>																
<p>4. คณะกรรมการติดตามและประเมินผลการบริหารความเสี่ยง ประชุมคณะกรรมการติดตามและประเมินผลการบริหารความเสี่ยงครั้งที่ 1/2560 วันพุธที่ 11 เมษายน 2560 (1.1.2(12)) สรุปผลการดำเนินกิจกรรมในการจัดการความเสี่ยง เพื่อติดตามและรายงาน โดยการติดตามผลประกอบด้วย ความเสี่ยงกิจกรรมทั้งควบคุม ผลลัพธ์ของการทำกิจกรรม ระยะเวลา ความคืบหน้า ปัญหาและอุปสรรค มีผลการดำเนินการตามแบบรายงานผลการติดตามประเมินผลและการปรับปรุงการ ควบคุมภายใน (เอกสาร 1.1.2(13)) โดยความเสี่ยง</p>	<p>1.1.2(12) รายงานการประชุมคณะกรรมการติดตามและประเมินผลการบริหารความเสี่ยง ครั้งที่ 1 /2560 วันพุธที่ 19 เมษายน 2560</p> <p>1.1.2(13) แบบรายงานผลการติดตามประเมินผลและการปรับปรุงการควบคุมภายใน</p>																
<table border="1"> <thead> <tr> <th data-bbox="180 1505 395 1576">ความเสี่ยง</th> <th data-bbox="395 1505 528 1576">ผลการดำเนินการ</th> <th data-bbox="528 1505 660 1576">ผลกระทบ</th> <th data-bbox="660 1505 932 1576">หมายเหตุ</th> </tr> </thead> <tbody> <tr> <td data-bbox="180 1576 395 1733">จำนวนนักศึกษาใหม่ลดลง</td> <td data-bbox="395 1576 528 1733">เสร็จตามกำหนด</td> <td data-bbox="528 1576 660 1733">ความเสี่ยงลดลง</td> <td data-bbox="660 1576 932 1733">นักศึกษาใหม่ปี 2559 จำนวน 1921 นักศึกษาใหม่ปี 2560 จำนวน 1968</td> </tr> <tr> <td data-bbox="180 1733 395 1814">จำนวนข้อมูลงานทะเบียนมีจำนวนมาก</td> <td data-bbox="395 1733 528 1814">ยังไม่ดำเนินการ</td> <td data-bbox="528 1733 660 1814">ความเสี่ยงเท่าเดิม</td> <td data-bbox="660 1733 932 1814">อยู่ระหว่างการอนุมัติจากมหาวิทยาลัย</td> </tr> <tr> <td data-bbox="180 1814 395 2007">อาจารย์ผู้สอนไม่ส่งผลการเรียนตามระยะเวลาที่กำหนด</td> <td data-bbox="395 1814 528 2007">เสร็จตามกำหนด</td> <td data-bbox="528 1814 660 2007">ความเสี่ยงลดลง</td> <td data-bbox="660 1814 932 2007">ร้อยละของผู้ส่งผลการเรียนตรงตามกำหนด ภาคการศึกษาที่ 1/2559 คิดเป็นร้อยละ 71.35 และภาคการศึกษา 2/2559 คิดเป็นร้อยละ 90.06</td> </tr> </tbody> </table>	ความเสี่ยง	ผลการดำเนินการ	ผลกระทบ	หมายเหตุ	จำนวนนักศึกษาใหม่ลดลง	เสร็จตามกำหนด	ความเสี่ยงลดลง	นักศึกษาใหม่ปี 2559 จำนวน 1921 นักศึกษาใหม่ปี 2560 จำนวน 1968	จำนวนข้อมูลงานทะเบียนมีจำนวนมาก	ยังไม่ดำเนินการ	ความเสี่ยงเท่าเดิม	อยู่ระหว่างการอนุมัติจากมหาวิทยาลัย	อาจารย์ผู้สอนไม่ส่งผลการเรียนตามระยะเวลาที่กำหนด	เสร็จตามกำหนด	ความเสี่ยงลดลง	ร้อยละของผู้ส่งผลการเรียนตรงตามกำหนด ภาคการศึกษาที่ 1/2559 คิดเป็นร้อยละ 71.35 และภาคการศึกษา 2/2559 คิดเป็นร้อยละ 90.06	
ความเสี่ยง	ผลการดำเนินการ	ผลกระทบ	หมายเหตุ														
จำนวนนักศึกษาใหม่ลดลง	เสร็จตามกำหนด	ความเสี่ยงลดลง	นักศึกษาใหม่ปี 2559 จำนวน 1921 นักศึกษาใหม่ปี 2560 จำนวน 1968														
จำนวนข้อมูลงานทะเบียนมีจำนวนมาก	ยังไม่ดำเนินการ	ความเสี่ยงเท่าเดิม	อยู่ระหว่างการอนุมัติจากมหาวิทยาลัย														
อาจารย์ผู้สอนไม่ส่งผลการเรียนตามระยะเวลาที่กำหนด	เสร็จตามกำหนด	ความเสี่ยงลดลง	ร้อยละของผู้ส่งผลการเรียนตรงตามกำหนด ภาคการศึกษาที่ 1/2559 คิดเป็นร้อยละ 71.35 และภาคการศึกษา 2/2559 คิดเป็นร้อยละ 90.06														

ผลดำเนินงาน	เอกสาร/หลักฐานอ้างอิง
<p>คณะกรรมการติดตามและประเมินผลการบริหารความเสี่ยง รายงานผลการติดตามประเมินผลและการปรับปรุงการควบคุมภายใน ต่อคณะกรรมการประกันคุณภาพการศึกษาภายใน สำนักส่งเสริมวิชาการ และงานทะเบียน</p>	
<p>5. คณะกรรมการติดตามและประเมินผลการบริหารความเสี่ยง รายงานผลการติดตามประเมินผลและการปรับปรุงการควบคุมภายใน ต่อคณะกรรมการประกันคุณภาพการศึกษาภายใน สำนักส่งเสริมวิชาการ และงานทะเบียน การประชุมครั้งที่ 2/2559 วันที่ 14 ก.ค. 2560 โดยมี ข้อเสนอแนะ (เอกสาร (1.1.2(14))</p> <p>1) ความเสี่ยงเรื่องจำนวนนักศึกษาใหม่ลดลง ให้ดำเนินการความเสี่ยงในหัวข้อนี้ต่อไปในปีการศึกษา 2561 เนื่องจากมีการปรับเปลี่ยนวิธีการรับสมัครอาจจะมีผลต่อการรับนักศึกษา ใหม่</p> <p>2) ปังจัยความเสี่ยง จำนวนข้อมูลงานทะเบียนมีจำนวนมาก มหาวิทยาลัยยังไม่อนุมัติให้จัดซื้อจัดจ้างคอมพิวเตอร์แม่ข่ายเพื่อเก็บ ข้อมูลในฐานข้อมูลงานทะเบียน จึงให้ทำหัวข้อความเสี่ยงนี้ต่อไปเพื่อเร่งรัด แสดงความจำเป็นให้เห็นถึงความจำเป็นที่ต้องมีคอมพิวเตอร์แม่ข่าย</p> <p>3) ปังจัยความเสี่ยง อาจารย์ผู้สอนไม่ส่งผลการเรียนตามระยะเวลาที่กำหนด ให้ทำความเสี่ยงนี้ต่อไปในปีการศึกษา 2560 โดยเน้นกระบวนการ ติดตามผลการเรียนเพื่อให้ร้อยละของอาจารย์ผู้สอนส่งผลการเรียนมากขึ้น</p> <p>คณะกรรมการติดตามและประเมินผลการบริหารความเสี่ยง จะนำ ข้อเสนอแนะไปรายงานต่อคณะกรรมการบริหารความเสี่ยงของสำนัก ส่งเสริมวิชาการและงานทะเบียนต่อไป</p>	<p>1.1.2(14) รายงานการประชุมคณะกรรมการประกันคุณภาพการศึกษาภายในสำนักส่งเสริม วิชาการและงานทะเบียน การประชุมครั้งที่ 2/2559 วันที่ 14 ก.ค. 2560</p>
<p><input checked="" type="checkbox"/> ข้อ 3. บริหารงานด้วยหลักธรรมาภิบาลอย่างครบถ้วนทั้ง 10 ประการที่อธิบายการดำเนินงานอย่างชัดเจน</p>	
<p>ผู้บริหารยึดหลักธรรมาภิบาลเป็นเครื่องมือในการบริหาร ทั้ง 10 ข้อ คือ</p> <p>1) หลักประสิทธิผล สำนักมีการประเมินผลการดำเนินงานตามแผนปฏิบัติ ราชการในปีที่ผ่านมา ซึ่งเป็นไปตามแผน เป้าหมายและตัวชี้วัดผลการ ดำเนินงานตามแผนปฏิบัติราชการมากกว่าร้อยละ 80 สำหรับในปัจจุบัน มีการประเมินและรายงานผลการดำเนินงานตามแผนปฏิบัติราชการเป็น รายไตรมาส (เอกสาร 1.1.3(1), 1.1.3(2))</p> <p>2) หลักประสิทธิภาพ มีการนำระบบสารสนเทศเพื่อการบริหารงาน ให้เกิด ประสิทธิภาพ ได้แก่ มีโปรแกรมซอฟต์แวร์สำเร็จระบบจัดการ ชั้นเรียน (เอกสาร 1.1.3(3) สำหรับเป็นฐานข้อมูลงานทะเบียนและงานจัดการเรียน การสอน มีคู่มือการปฏิบัติงาน (เอกสาร 1.1.3(4)) และมีคอมพิวเตอร์ที่ เพียงพอ ต่อการใช้งานพร้อมให้สืบค้นความรู้ผ่าน ระบบ internet</p> <p>3) หลักการตอบสนอง มีการให้บริการข้อมูลข่าวสารที่หลากหลายช่องทาง เช่น มีเว็บไซต์สายตรงผู้บริหาร ผู้รับบริการสามารถติดต่อผู้บริหารและ บริการต่างๆของสำนักผ่านช่องทางต่างๆและสื่อเทคโนโลยี (เอกสาร 1.1.3(5)) มีการบริการรับสมัครนักศึกษาหลากหลายวิธีเพื่อตอบสนอง นโยบายการจัดการศึกษา และผู้มีส่วนได้ส่วนเสีย (เอกสาร 1.1.3(6), 1.1.3(7))</p>	<p>1.1.3(1) สรุปผลการดำเนินงานตามแผนปฏิบัติ ราชการปีงบประมาณ 2559</p> <p>1.1.3 (2) รายงานผลการดำเนินงานตาม แผนปฏิบัติราชการ ปีงบประมาณ 2560 ไตร มาสที่ 3</p> <p>1.1.3 (3) เอกสารคู่มือการใช้โปรแกรม ระบบ จัดการชั้นเรียน</p> <p>1.1.3 (4) คู่มือการปฏิบัติงาน สำนักส่งเสริม วิชาการและงานทะเบียน</p> <p>1.1.3 (5) Print out เว็บไซต์ของสำนัก แสดง การเผยแพร่ข้อมูลข่าวสาร และแผ่นพับ ประชาสัมพันธ์การรับ-สมัครและสายตรง ผู้บริหาร การประเมินผลการสอนของอาจารย์ ระบบ CMS และงานต่างๆ ของสำนักส่งเสริม วิชาการและงานทะเบียน</p> <p>1.1.3 (6) คู่มือการรับสมัครนักศึกษา ทั้งภาค ปกติและภาคพิเศษ</p>

ผลดำเนินงาน	เอกสาร/หลักฐานอ้างอิง
<p>4) หลักความรับผิดชอบ ผู้บริหารของสำนักได้รับการแต่งตั้ง เป็นกรรมการหรือคณะทำงาน ในกิจการของมหาวิทยาลัย ราชภัฏวไลยอลงกรณ์อย่างต่อเนื่อง (เอกสาร 1.1.3 (8), 1.1.3 (9))</p> <p>5) หลักความโปร่งใส ผู้บริหารได้มีการประเมินผลงานของบุคลากรโดยใช้หลักความโปร่งใส มีการพิจารณาผลงานร่วมกันระหว่างผู้ประเมินและผู้ถูกประเมินโดยเปิดเผยผลการประเมินให้ทราบและเสนอแนะแนวทางร่วมกัน ในการพัฒนางานของสำนัก มีการดำเนินงานที่สามารถตรวจสอบได้ทุกขั้นตอน (เอกสาร 1.1.3 (10))</p> <p>6) หลักการมีส่วนร่วม มีการบริหารงานและกำกับกำกับการดำเนินงานในรูปของคณะกรรมการ มีการแบ่งงานตามโครงสร้างการบริหารของหน่วยงาน และมีการแต่งตั้งบุคลากรร่วม เป็นคณะกรรมการ และคณะทำงานต่างๆ เช่น คณะกรรมการบริหารความเสี่ยง คณะกรรมการประกันคุณภาพการศึกษา (เอกสาร 1.1.3 (11), 1.1.3 (12))</p> <p>7) หลักการกระจายอำนาจ มีการแต่งตั้งรองผู้อำนวยการสำนักและมอบหมายงานในความรับผิดชอบของผู้อำนวยการให้รองผู้อำนวยการสำนัก (เอกสาร 1.1.3 (13))</p> <p>8) หลักนิติธรรม มีการบริหารงานโดยถือปฏิบัติตามกฎหมาย กฎระเบียบ ข้อบังคับของมหาวิทยาลัย (เอกสาร 1.1.3 (14), 1.1.3 (15), 1.1.3 (16))</p> <p>9) หลักความเสมอภาค มีการมอบหมายให้บุคลากรรับผิดชอบงานตามภารกิจโดยยึดหลัก ความเสมอภาค ให้บุคลากรทุกคนแสดงความคิดเห็นต่อการดำเนินงานต่างๆของสำนัก (เอกสาร 1.1.3 (17))</p> <p>10) หลักมุ่งมั่นฉันทามติ มีการประชุมบุคลากรเพื่อรับฟัง ความคิดเห็น ข้อเสนอแนะและมีมติร่วมกันเพื่อดำเนินงาน/กิจกรรมของสำนัก (เอกสาร 1.1.3 (18))</p>	<p>1.1.3 (7) คำสั่งแต่งตั้งคณะกรรมการวิชาการ</p> <p>1.1.3 (8) คำสั่งแต่งตั้งคณะกรรมการพิจารณาผลงานวิชาการ ตำรา</p> <p>1.1.3 (9) คำสั่งแต่งตั้งคณะกรรมการบริหารงานบุคคลพนักงานมหาวิทยาลัย</p> <p>1.1.3 (10) คำสั่งแต่งตั้งคณะกรรมการประเมินผลงานของบุคลากร</p> <p>1.1.3 (11) คำสั่งแต่งตั้งคณะกรรมการบริหารความเสี่ยง</p> <p>1.1.3 (12) คำสั่งแต่งตั้งคณะกรรมการประกันคุณภาพการศึกษา</p> <p>1.1.3 (13) คำสั่งแต่งตั้งรองผู้อำนวยการและคำสั่งมอบหมายงานให้รองผู้อำนวยการ</p> <p>1.1.3 (14) คู่มือการปฏิบัติตามจรรยาบรรณวิชาชีพคณาจารย์</p> <p>1.1.3 (15) เอกสารประกอบ การอบรมพนักงานมหาวิทยาลัยความรู้ด้านระเบียบ กฎหมาย</p> <p>1.1.3 (16) คู่มือประเมินผลการปฏิบัติงาน ของข้าราชการ สังกัดมหาวิทยาลัยราชภัฏวไลยอลงกรณ์ ฯ</p> <p>1.1.3 (17) คำสั่งสำนักส่งเสริมวิชาการและงานทะเบียนที่ 001/2554 เพิ่มเติมที่ 003/2559 เรื่อง มอบหมายงานให้บุคลากรของสำนักส่งเสริมวิชาการและงานทะเบียน</p> <p>1.1.3 (18) รายงานการประชุมบุคลากรสำนักส่งเสริมวิชาการและงานทะเบียน</p>
<p><input checked="" type="checkbox"/> ข้อ 4 ค้นหาแนวปฏิบัติที่ดีจากความรู้ทั้งที่มีอยู่ในตัวบุคคล ทักษะของผู้มีประสบการณ์ตรง และแหล่งเรียนรู้อื่นๆ ตามประเด็นความรู้อย่างน้อย 1 ด้าน และจัดเก็บอย่างเป็นระบบโดยเผยแพร่ออกมาเป็นลายลักษณ์อักษรและนำมาปรับใช้ในการปฏิบัติงานจริง</p>	
<p>สำนักส่งเสริมวิชาการและงานทะเบียนมีการดำเนินการบริหารจัดการความรู้โดยแต่งตั้งคณะกรรมการ ประกอบด้วย ผู้อำนวยการ รองผู้อำนวยการ และบุคลากรทุกฝ่าย (เอกสาร 1.1.4 (1)) มีการดำเนินการ ทบทวน และจัดทำแผนการจัดการความรู้ โดยจัดประชุมบุคลากรของสำนัก เพื่อทบทวนความรู้ความเข้าใจเกี่ยวกับหลักการจัดการความรู้ คัดเลือก และกำหนดขอบเขตของการจัดการความรู้ และได้ระบุเป็นความรู้ที่ต้องการทราบ คือ “การใช้โปรแกรมระบบงานทะเบียนของสำนักส่งเสริมวิชาการและงานทะเบียน” (เอกสาร 1.1.4 (2), 1.1.4 (3), 1.1.4 (4)) มีการจัดทำแผนและเป้าหมายในการจัดการความรู้ปีการศึกษา 2559 (เอกสาร 1.1.4 (5)) มีการรวบรวมความรู้ เรื่อง การใช้โปรแกรมระบบงานทะเบียนของสำนักส่งเสริมวิชาการและงานทะเบียน (เอกสาร 1.1.4 (6)) เผยแพร่คู่มือการใช้โปรแกรมระบบงานทะเบียนของสำนักส่งเสริมวิชาการและงานทะเบียน (เอกสาร 1.1.4 (7)) แจกคู่มือการใช้โปรแกรมระบบงานทะเบียนของสำนักส่งเสริมวิชาการและงานทะเบียน (เอกสาร 1.1.4 (8))</p>	<p>1.1.4 (1) คำสั่ง แต่งตั้งคณะกรรมการจัดการความรู้ สำนักส่งเสริมวิชาการและงานทะเบียน คำสั่งที่ 333/2560</p> <p>1.1.4 (2) บันทึกเชิญประชุมระดมความคิดเห็นเลือกองค์ความรู้</p> <p>1.1.4 (3) เอกสารลงนามการประชุม</p> <p>1.1.4 (4) รายงานการประชุมคณะกรรมการจัดการความรู้ สำนักส่งเสริมวิชาการและงานทะเบียน</p> <p>1.1.4 (5) แผนการจัดการความรู้</p> <p>1.1.4 (6) คู่มือการใช้โปรแกรมระบบงานทะเบียนของสำนักส่งเสริมวิชาการและงานทะเบียน</p> <p>1.1.4 (7) Print out เว็บไซต์สำนักเพื่อแสดงข้อมูลการจัดการความรู้</p>

ผลดำเนินงาน	เอกสาร/หลักฐานอ้างอิง
	1.1.4 (8) ใบลงนามการรับคู่มือการใช้โปรแกรมระบบงานทะเบียนของสำนักส่งเสริมวิชาการและงานทะเบียน
<input checked="" type="checkbox"/> ข้อ 5. กำกับติดตามผลการดำเนินงานตามแผนการบริหารและแผนพัฒนาบุคลากรของหน่วยงาน	
<p>สำนักส่งเสริมวิชาการและงานทะเบียนมีแผนการบริหารและแผนพัฒนาบุคลากร ของหน่วยงาน ปีงบประมาณ 2560 โดยมีการวิเคราะห์กรอบอัตรากำลังที่ต้องการปี 2558-2561 อัตราการเข้า-ออก ความต้องการพัฒนาตนเองของบุคลากร และความพึงพอใจต่อหน่วยงานของบุคลากร (เอกสาร 1.1.5(1)-(2) มีการกำกับติดตามผลการดำเนินงานตามแผนการบริหารและแผนพัฒนาบุคลากรของหน่วยงานและรายงานต่อคณะกรรมการบริหารสำนัก ในการประชุม ผู้บริหาร ครั้งที่ 2/2560 เมื่อวันที่ 6 ก.ค. 2560 (เอกสาร 1.1.5(3) และสรุปผลการดำเนินงานบริหารและพัฒนาบุคลากร ปีงบประมาณ 2560 สรุปว่า</p> <p>1. บุคลากรของสำนักมีความพึงพอใจต่อการบริหารและการปฏิบัติงานมากกว่าร้อยละ 80 2. ผู้บริหารและบุคลากรได้รับการอบรม ประชุม พัฒนา ศึกษาดูงาน ร้อยละ 100 ของจำนวนผู้บริหารและบุคลากร(เอกสาร 1.1.5(4))</p>	<p>1.1.5(1) คำสั่งที่ 001/2559 เรื่อง แต่งตั้งคณะกรรมการจัดทำแผนบริหารและพัฒนาบุคลากร ลงวันที่ 3 ตุลาคม 2559</p> <p>1.1.5(2) แผนบริหารและพัฒนาบุคลากร สำนักส่งเสริมวิชาการและงานทะเบียน ประจำปีงบประมาณ 2560</p> <p>1.1.5(3) รายงานการประชุมคณะกรรมการบริหารสำนัก ครั้งที่ 2/2560 วันที่ 6 ก.ค.60</p> <p>1.1.5(4) สรุปผลการดำเนินงานบริหารและพัฒนาบุคลากร ปีงบประมาณ 2560 สำนักส่งเสริมวิชาการและงานทะเบียน</p>
<input checked="" type="checkbox"/> ข้อ 6. ดำเนินงานด้านการประกันคุณภาพการศึกษาภายในตามระบบและกลไกที่เหมาะสมและสอดคล้องกับ พันธกิจและ พัฒนาการของหน่วยงานที่ได้ปรับให้มีการดำเนินงานด้านการประกันคุณภาพเป็นส่วนหนึ่งของการบริหารงานหน่วยงาน ตามปกติที่ประกอบด้วย การควบคุมคุณภาพ การตรวจสอบคุณภาพ และการประเมินคุณภาพ	
<p>สำนักส่งเสริมวิชาการและงานทะเบียนมีการดำเนินงานประกันคุณภาพ การศึกษาภายในที่สอดคล้องที่เหมาะสมและสอดคล้องกับพันธกิจของ หน่วยงาน โดยมีการจัดทำคู่มือการประกันคุณภาพการศึกษาของสำนัก (เอกสาร 1.1.6(1)) มีการแต่งตั้งคณะกรรมการประกันคุณภาพการศึกษา ภายใน ประจำปีการศึกษา 2559 สำนักส่งเสริมวิชาการและงานทะเบียน (เอกสาร 1.1.6(2)) แต่งตั้งผู้กำกับดูแลและผู้รับผิดชอบตัวบ่งชี้การประกัน คุณภาพการศึกษา สำนักส่งเสริมวิชาการและงานทะเบียน เพื่อมอบหมายหน้าที่ และการมีส่วนร่วมในงานประกันคุณภาพ (เอกสาร 1.1.6(3)) มีการควบคุม การดำเนินงานงานประกันคุณภาพให้เป็นไปตามเป้าหมายที่ตั้งไว้ในแผน ดำเนินงานประกันคุณภาพการศึกษาภายใน สำนักส่งเสริมวิชาการและงาน ทะเบียน ประจำปีการศึกษา 2559 (เอกสาร 1.1.6 (4)) มีการรายงานผล การประเมินตนเอง ประจำปีการศึกษาที่ 1/2559 และ 2/2559 ต่อคณะกรรมการประกันคุณภาพการศึกษาภายใน สำนักส่งเสริมวิชาการ และงานทะเบียน (เอกสาร 1.1.6 (5) และ 1.1.6 (6)) และมีการประเมิน คุณภาพโดยได้เชิญผู้ที่ผ่านการฝึกอบรมหลักสูตรผู้ประเมินคุณภาพภายใน มาเป็นคณะกรรมการประเมินคุณภาพการศึกษาภายใน สำนักส่งเสริม วิชาการและงานทะเบียน ในวันที่ ๙ สิงหาคม ๒๕๖๐ (เอกสาร 1.1.6 (7))</p>	<p>1.1.6(1) คู่มือการประกันคุณภาพการศึกษา ปี การศึกษา 2559 สำนักส่งเสริมวิชาการและงาน ทะเบียน</p> <p>1.1.6(2) คำสั่ง ที่ 2312/2559 แต่งตั้ง คณะกรรมการประกันคุณภาพการศึกษาภายใน ประจำปีการศึกษา 2559</p> <p>1.1.6(3) คำสั่ง ที่ 378/2560 แต่งตั้งผู้กำกับ ดูแลและผู้รับผิดชอบตัวบ่งชี้การประกันคุณภาพ การศึกษาภายใน สำนักส่งเสริมวิชาการและงาน ทะเบียน</p> <p>1.1.6(4) แผนดำเนินงานประกันคุณภาพ การศึกษาภายใน สำนักส่งเสริมวิชาการและ งานทะเบียน ประจำปีการศึกษา 2559</p> <p>1.1.6 (5) รายงานการประชุมกรรมการประกัน คุณภาพการศึกษาภายใน สำนักส่งเสริมวิชาการ และงานทะเบียน ครั้งที่ 1/2559</p> <p>1.1.6 (6) รายงานการประชุมกรรมการประกัน คุณภาพการศึกษาภายใน สำนักส่งเสริมวิชาการ และงานทะเบียน ครั้งที่ 2/2559</p> <p>1.1.6 (7) คำสั่งที่ 1204/2560 เรื่องแต่งตั้ง คณะกรรมการตรวจประเมินคุณภาพการศึกษาภายใน</p>

การประเมินตนเองจากผลการดำเนินงาน

เป้าหมาย	ผลการดำเนินงาน	คะแนนที่ได้	การบรรลุเป้าหมาย
6 ข้อ	6 ข้อ	5 คะแนน	บรรลุ

ตัวบ่งชี้ที่ 1.2 ร้อยละความสำเร็จของการดำเนินโครงการตามวัตถุประสงค์ของโครงการ

ผู้กำกับดูแลตัวบ่งชี้ : ผู้ช่วยศาสตราจารย์วิวัฒน์ ชินนาทศิริกุล	ผู้จัดเก็บรวบรวมข้อมูล/รายงานผลการดำเนินงาน นางสาวภาวิณี จีระดิษฐ์ นางสาวมานิดา ปามุทา นางสาวอุบลวรรณ ศรีอนันต์
หน่วยงานรับผิดชอบหลัก :	หน่วยงานรับผิดชอบร่วม :
โทรศัพท์ : 02-529-3598 ต่อ 10	โทรศัพท์ : 02-529-3598 ต่อ 10
E-mail : manida@vru.ac.th	E-mail : manida@vru.ac.th

เกณฑ์การประเมิน โดยการแปลงค่าร้อยละความสำเร็จของการดำเนินโครงการตามวัตถุประสงค์ของโครงการเป็นคะแนนระหว่าง 0-5 และกำหนดให้คะแนนเต็ม 5 = ร้อยละ 100

ผลการดำเนินงาน

สำนักส่งเสริมวิชาการและงานทะเบียนมีแผนการดำเนินงานโครงการตลอดปีงบประมาณ 2560 จำนวน 9 โครงการหลัก ได้มีโครงการที่ดำเนินการและบรรลุเป้าหมายจำนวน 2 โครงการ คือ โครงการพัฒนาระบบการจัดการและโครงการเตรียมความพร้อมก่อนเข้าเรียน

วิธีการคำนวณ

1. คำนวณค่าร้อยละความสำเร็จของการดำเนินโครงการ/กิจกรรมตามวัตถุประสงค์ของโครงการ/กิจกรรมตามสูตร

$$\frac{2}{9} \times 100 = \text{ร้อยละ } 22$$

2. แปลงค่าร้อยละที่คำนวณได้ในข้อ 1 เทียบคะแนนเต็ม 5

$$\frac{22}{100} \times 5 = 1.1 \text{ คะแนน}$$

การประเมินตนเองจากผลการดำเนินงาน

เป้าหมาย	ผลการดำเนินงาน	คะแนนที่ได้	การบรรลุเป้าหมาย
ร้อยละ 80	ร้อยละ 22	1.1 คะแนน	ไม่บรรลุเป้าหมาย

ตัวบ่งชี้ที่ 1.3 ระดับความพึงพอใจของผู้รับบริการต่อการให้บริการของหน่วยงาน

ผู้กำกับดูแลตัวบ่งชี้ : ผู้ช่วยศาสตราจารย์วิวัฒน์ ชินนาทศิริกุล	ผู้จัดเก็บรวบรวมข้อมูล/รายงานผลการดำเนินงาน นายฉัตรชัย กาศี นายวาทีต ทองมาก
หน่วยงานรับผิดชอบหลัก :	หน่วยงานรับผิดชอบร่วม :
โทรศัพท์ : 02-529-3598 ต่อ 10	โทรศัพท์ : 02-529-3598 ต่อ 10
E-mail : manida@vru.ac.th	E-mail : manida@vru.ac.th

เกณฑ์การประเมิน ใช้ค่าเฉลี่ยของคะแนนการประเมินความพึงพอใจของผู้รับบริการ (0.00-5.00) และเทียบการให้คะแนน ดังนี้

คะแนน 1	คะแนน 2	คะแนน 3	คะแนน 4	คะแนน 5
ค่าเฉลี่ย 0.00 – 1.50	ค่าเฉลี่ย 1.51-2.50	ค่าเฉลี่ย 2.51-3.50	ค่าเฉลี่ย 3.51-4.50	ค่าเฉลี่ย 4.51-5.00

ผลการดำเนินงาน

การสำรวจความพึงพอใจผู้รับบริการ สำนักส่งเสริมวิชาการและงานทะเบียน ในครั้งนี้เริ่มดำเนินการตั้งแต่วันที่ 1 สิงหาคม 2559 ถึงวันที่ 10 กรกฎาคม 2560 มีผู้ตอบรับแบบสอบถามซึ่งจัดบริการไว้หน้าเคาน์เตอร์ และประเมินความพึงพอใจออนไลน์ รวมจำนวน 115 คน มีผลการประเมิน ดังนี้

ประเด็นการสำรวจความพึงพอใจ		ผลการประเมิน คะแนนเต็ม 5
1.ด้านกระบวนการ/ขั้นตอนในการให้บริการ		
1.1	ขั้นตอนการให้บริการมีความเหมาะสม	4.68
1.2	มีการให้บริการตามลำดับ ก่อน-หลัง	4.95
1.3	ระยะเวลาในการให้บริการมีความเหมาะสม	4.95
2.ด้านเจ้าหน้าที่ผู้ให้บริการ (ตามอัตลักษณ์ “บริการแบบกัลยาณมิตร”)		
2.1	ดูแลเอาใจใส่ กระตือรือร้น และเต็มใจให้บริการ	4.95
2.2	วางตนได้อย่างเหมาะสม เป็นกันเอง ใช้วาจาสุภาพ	4.94
2.3	สามารถแก้ปัญหาเฉพาะหน้า ได้อย่างเหมาะสม	4.94
2.4	ให้คำแนะนำ ตอบข้อซักถามถูกต้อง น่าเชื่อถือ	4.95
2.5	รับฟังปัญหาหรือข้อซักถามของผู้ใช้บริการอย่างเต็มใจ	4.94
2.6	สามารถอธิบายเรื่องยุ่งยากซับซ้อนให้เข้าใจได้	4.94
2.7	ปฏิบัติตามระเบียบ ข้อบังคับ ประกาศของมหาวิทยาลัย และให้คำแนะนำที่เป็นประโยชน์	4.95
3.ด้านสิ่งอำนวยความสะดวก		

	3.1 การจัดสิ่งอำนวยความสะดวก เช่น แบบฟอร์มต่างเครื่องคอมพิวเตอร์	4.95
	3.2 การเผยแพร่ข้อมูลต่างๆใน web site	4.94
	3.3 สถานที่ให้บริการสะอาด ติดต่อสะดวก	4.96
ค่าเฉลี่ยคะแนนประเมิน		4.92

การประเมินตนเองจากผลการดำเนินงาน

เป้าหมาย	ผลการดำเนินงาน	คะแนนที่ได้	การบรรลุเป้าหมาย
ค่าเฉลี่ย มากกว่า 4.51	4.92	5 คะแนน	บรรลุ

องค์ประกอบที่ 2 การดำเนินงานตามภารกิจของหน่วยงานสนับสนุน (สำนักส่งเสริมวิชาการและงานทะเบียน)

ตัวบ่งชี้ที่ สสว. 2.1 ระบบการจัดการงานทะเบียน

ผู้กำกับดูแลตัวบ่งชี้ : ผู้ช่วยศาสตราจารย์คชินทร์ โกขุนทด	ผู้จัดเก็บรวบรวมข้อมูล/รายงานผลการดำเนินงาน นางสาววิจิตรา จันทะเรือง นางสาวสุตาพร น้อยทรง นางสาวมานิดา ปามุทา
หน่วยงานรับผิดชอบหลัก :	หน่วยงานรับผิดชอบร่วม :
โทรศัพท์ : 02-529-3598 ต่อ 24	โทรศัพท์ : 02-529-3598 ต่อ 24
E-mail :	E-mail : wijitra@vru.ac.th

เกณฑ์การประเมิน

คะแนน 1	คะแนน 2	คะแนน 3	คะแนน 4	คะแนน 5
มีการดำเนินการ 1 ข้อ	มีการดำเนินการ 2 ข้อ	มีการดำเนินการ 3 ข้อ	มีการดำเนินการ 4 ข้อ	มีการดำเนินการ 5 ข้อ

ผลการดำเนินงาน

ผลดำเนินงาน	เอกสาร/หลักฐานอ้างอิง
<input checked="" type="checkbox"/> ข้อ 1. มีระบบและกลไกการจัดการงานทะเบียนนักศึกษาที่ครอบคลุมทุกระดับการศึกษา และดำเนินการตามระบบที่กำหนด	
1. สำนักส่งเสริมวิชาการและงานทะเบียนมีระบบการจัดการงานทะเบียนของนักศึกษา โดยมีระบบงานแบ่งออกเป็น 3 กลุ่มงานคือ กลุ่มงานบริหารทั่วไปและประกันคุณภาพ กลุ่มงานหลักสูตรและการเรียนการสอน และกลุ่มงานทะเบียนและประมวลผล (เอกสาร สสว. 2.1.1(1)) ที่สอดคล้องกับข้อบังคับมหาวิทยาลัยราชภัฏวไลยอลงกรณ์ ในพระบรมราชูปถัมภ์ว่าด้วยการจัดการศึกษาระดับอนุปริญญาและปริญญาตรี พ.ศ.2557 โดยมีการจัดการขั้นตอนการดำเนินงานตามแบบฟอร์มคำร้องสำหรับนักศึกษา มรว.01 - มรว.22 สำหรับนักศึกษาระดับปริญญาตรี (เอกสาร สสว.2.1.1(2)) และข้อบังคับมหาวิทยาลัยราชภัฏวไลยอลงกรณ์ ในพระบรมราชูปถัมภ์ว่าด้วยการจัดการศึกษาระดับบัณฑิตศึกษา พ.ศ.2557 โดยมีการจัดการขั้นตอนการดำเนินงานตามแบบฟอร์มคำร้อง มรว.บ.1- มรว.บ.16 สำหรับระดับบัณฑิตศึกษา (เอกสาร สสว.2.1.1(3)) และมีกลไกการจัดการโดยมอบหมายงานให้บุคลากรดำเนินการตามภาระหน้าที่ครบทุกขั้นตอน (เอกสาร สสว.2.1.1(4))	สสว.2.1.1(1) โครงสร้างสำนักส่งเสริมวิชาการและงานทะเบียน สสว.2.1.1(2) คู่มือนักศึกษาระดับปริญญาตรี ปีการศึกษา 2559 - ข้อบังคับมหาวิทยาลัยราชภัฏวไลยอลงกรณ์ ในพระบรมราชูปถัมภ์ว่าด้วยการจัดการศึกษาระดับอนุปริญญาและปริญญาตรี พ.ศ.2557 - แบบฟอร์มคำร้อง มรว.01 - มรว.22 สสว.2.1.1(3) คู่มือนักศึกษาระดับบัณฑิตศึกษา ปีการศึกษา 2558 - ข้อบังคับมหาวิทยาลัยราชภัฏวไลยอลงกรณ์ ในพระบรมราชูปถัมภ์ว่าด้วยการจัดการศึกษาระดับบัณฑิตศึกษา พ.ศ.2557 - แบบฟอร์มคำร้อง มรว.บ.1- มรว.บ.16 สสว.2.1.1(4) คำสั่งสำนักส่งเสริมวิชาการและงานทะเบียนที่ 003/2559 เรื่อง มอบหมายงานให้บุคลากรของสำนักส่งเสริมวิชาการและงานทะเบียนสั่ง ณ วันที่ 11 มีนาคม พ.ศ. 2559

ผลดำเนินงาน	เอกสาร/หลักฐานอ้างอิง
<input checked="" type="checkbox"/> ข้อ 2. มีการบันทึกข้อมูลทะเบียนนักศึกษาผ่านระบบอินเทอร์เน็ตและมีการคิดจำนวนนักศึกษาเต็มเวลาเทียบเท่า (Full Time Equivalent Student: FTES) รายงานต่อคณะกรรมการวิชาการอย่างน้อย 1 ครั้งต่อปี	
สำนักส่งเสริมวิชาการและงานทะเบียนได้จัดทำข้อมูลจำนวนนักศึกษาเต็มเวลาเทียบเท่า (FTES) (เอกสาร สสว.2.1.2(1)),(เอกสาร สสว. 2.1.2(2))	สสว.2.1.2(1) รายงานการประชุมกรรมการวิชาการครั้งที่ 3/2560 สสว.2.1.2(2) รายงานการประชุมกรรมการวิชาการครั้งที่ 7/2560
<input checked="" type="checkbox"/> ข้อ 3. มีการจัดทำรายงานสถิตินักศึกษาทุกระดับประจำปีการศึกษา นำเสนอคณะกรรมการวิชาการ อย่างน้อย 1 ครั้ง ต่อภาคการศึกษา	
สำนักส่งเสริมวิชาการและงานทะเบียนได้มีการจัดทำสถิติจำนวนนักศึกษาคงอยู่ และจำนวนผู้สำเร็จการศึกษาประจำปีการศึกษา 1/2559 (เอกสาร สสว.2.1.3(1)) และปีการศึกษา 2/2559 (เอกสาร สสว. 2.1.3(2))	สสว.2.1.3(1) รายงานการประชุมกรรมการวิชาการครั้งที่ 3/2560 สสว.2.1.3(2) รายงานการประชุมกรรมการวิชาการครั้งที่ 7/2560
<input checked="" type="checkbox"/> ข้อ 4. มีการจัดทำรายงานวิเคราะห์อัตราการคงอยู่ของนักศึกษาและอัตราการสำเร็จการศึกษาตามหลักสูตรแสดงข้อมูล 5 ปี ย้อนหลัง นับจากปีที่รับประเมิน และรายงานต่อคณะกรรมการวิชาการ	
สำนักส่งเสริมวิชาการและงานทะเบียนได้มีการจัดทำข้อมูลอัตราการคงอยู่ของนักศึกษาแต่ละชั้นปีแสดงข้อมูล 5 ปี ย้อนหลัง (เอกสาร สสว. 2.1.4(1)),(เอกสาร สสว.2.1.4(2))	สสว.2.1.4(1) รายงานการประชุมกรรมการวิชาการครั้งที่ 3/2560 สสว.2.1.4(2) รายงานการประชุมกรรมการวิชาการครั้งที่ 7/2560
<input checked="" type="checkbox"/> ข้อ 5. มีการส่งข้อมูลตามข้อ 2-4 ให้สำนักมาตรฐานและจัดการคุณภาพตามระยะเวลาที่กำหนดเพื่อเผยแพร่ให้หลักสูตร คณะ/วิทยาลัยและหน่วยงานที่เกี่ยวข้องนำไปใช้ในการประกันคุณภาพ	
สำนักส่งเสริมวิชาการและงานทะเบียนได้รายงานข้อมูลจำนวนนักศึกษาเต็มเวลาเทียบเท่า (FTES) ข้อมูลสถิติจำนวนนักศึกษาคงอยู่ จำนวนนักศึกษาปัจจุบันทั้งหมดและจำนวนผู้สำเร็จการศึกษาและข้อมูลอัตราการคงอยู่ของนักศึกษาแต่ละชั้นปีแสดงข้อมูล 5 ปี ย้อนหลังโดยเผยแพร่ข้อมูลผ่านเว็บไซต์สำนักมาตรฐานและจัดการคุณภาพ (เอกสาร สสว. 2.1.5(1))	สสว.5.4.5(1) ข้อมูลเว็บไซต์สำนักมาตรฐานและจัดการคุณภาพ http://qa.vru.ac.th/passqa.html สสว.5.4.5(2) บันทึกข้อความที่ ศบ 0551.11/047 ลงวันที่ 22 มกราคม 2560 สสว.5.4.5(3) บันทึกข้อความที่ ศบ 0551.11/404 ลงวันที่ 22 มิถุนายน 2560

การประเมินตนเองจากผลการดำเนินงาน

เป้าหมาย	ผลการดำเนินงาน	คะแนนที่ได้	การบรรลุเป้าหมาย
4 ข้อ	5 ข้อ	5 คะแนน	บรรลุ

ส่วนที่ 3 สรุปผลการประเมินคุณภาพการศึกษาภายใน สำนักส่งเสริมวิชาการและงานทะเบียน ภาคการศึกษาที่ 2 ปีการศึกษา 2559

จากผลการดำเนินงานของสำนักส่งเสริมวิชาการและงานทะเบียน เมื่อประเมินโดยใช้เกณฑ์มาตรฐานตามที่กำหนด ในรอบปีการศึกษา 2559 ผลการประเมินคุณภาพการศึกษาภายในสรุปได้ดังนี้

ตาราง 1 ผลการประเมินตนเองรายตัวบ่งชี้ตามองค์ประกอบคุณภาพ ระดับหน่วยงานสนับสนุน

องค์ประกอบคุณภาพ	เป้าหมาย	ผลการดำเนินงาน		การบรรลุเป้าหมาย	คะแนนการประเมิน
		ตัวตั้ง	ผลลัพธ์ (%หรือสัดส่วน)		
		ตัวหาร			
องค์ประกอบที่ 1 ปรัชญา ปณิธาน วัตถุประสงค์ และแผนดำเนินการ					
ตัวบ่งชี้ที่ 1.1	6	6 ข้อ		บรรลุ	5 คะแนน
ตัวบ่งชี้ที่ 1.2	4	2	= ร้อยละ 22	ไม่บรรลุ	1.1 คะแนน
		9			
ตัวบ่งชี้ที่ 1.3	4.51	4.92		บรรลุ	5 คะแนน
เฉลี่ยคะแนน องค์ประกอบที่ 1					3.70 คะแนน
องค์ประกอบที่ 2 การดำเนินงานตามภารกิจของหน่วยงานสนับสนุน					
ตัวบ่งชี้ที่ สสว. 2.1	4	5 ข้อ		บรรลุ	5 คะแนน
เฉลี่ยคะแนน องค์ประกอบที่ 2					5 คะแนน
เฉลี่ยรวมทุกตัวบ่งชี้					4.02 คะแนน

ตาราง 2 วิเคราะห์คุณภาพการศึกษาภายใน ระดับหน่วยงานสนับสนุน

องค์ประกอบ	จำนวนตัวบ่งชี้	คะแนนเฉลี่ย (รายองค์ประกอบ)	ผลการประเมิน
องค์ประกอบที่ 1 ปรัชญา ปณิธาน วัตถุประสงค์ และแผนดำเนินการ	3	3.70	ระดับคุณภาพ ดี
องค์ประกอบที่ 2 การดำเนินงานตามภารกิจของหน่วยงานสนับสนุน	1	5	ระดับคุณภาพ ดีมาก
รวม	4	4.02	ระดับคุณภาพ ดี
ผลการประเมิน		ดี	

ผลการประเมิน

0.00-1.50 การดำเนินงานต้องปรับปรุงเร่งด่วน

1.51-2.50 การดำเนินงานต้องปรับปรุง

2.51-3.50 การดำเนินงานระดับพอใช้

3.51-4.50 การดำเนินงานระดับดี

4.51-5.00 การดำเนินงานระดับดีมาก

ตาราง 3 รายงานผลการวิเคราะห์จุดเด่น/จุดที่ควรพัฒนาภาพรวม

จุดเด่นและแนวทางเสริม
จุดที่ควรพัฒนาและแนวทางปรับปรุง