

โครงสร้างองค์กร: สำนักส่งเสริมวิชาการและงานทะเบียน

P.1 ลักษณะองค์กร

ก สภาพแวดล้อมขององค์กร

สำนักส่งเสริมวิชาการและงานทะเบียนเป็นส่วนราชการที่จัดตั้งโดยกฎกระทรวงศึกษาธิการและแบ่งส่วนราชการในมหาวิทยาลัยราชภัฏวไลยอลงกรณ์ ในพระบรมราชูปถัมภ์ เป็นหน่วยงานที่มีฐานะเทียบเท่ากองตั้งแต่วันที่ 1 มิถุนายน 2548 โดยมีหน่วยงาน 6 งานอยู่ภายใต้การกำกับดูแลมีหน้าที่พัฒนาและส่งเสริมการจัดการเรียนการสอน และการบริการทางวิชาการ และภาษาโดยเน้นกระบวนการจัดการเรียนรู้เชิงผลิตภาพ

(1) หลักสูตร งานวิจัย และบริการวิชาการ

สำนักส่งเสริมวิชาการและงานทะเบียนเป็นหน่วยงานสนับสนุน ด้านการพัฒนาและปรับปรุงหลักสูตรเชิงผลิตภาพโดยเน้นการพัฒนาให้นักศึกษาให้เป็นมนุษย์ที่สมบูรณ์ภายใต้ปรัชญาของเศรษฐกิจพอเพียงด้วยกระบวนการจัดการเรียนการสอนแบบ ABCD โมเดล ตลอดจนการพัฒนาศักยภาพทางภาษาอังกฤษตามกรอบมาตรฐาน CEFR แก่นักศึกษา บุคลากร และชุมชน

ตารางที่ P.1-1 แสดงหลักสูตร งานวิจัย และบริการวิชาการ

หลักสูตร งานวิจัย และบริการวิชาการ	กลไกการส่งมอบ	กลุ่มลูกค้า
ด้านหลักสูตร ระดับปริญญาตรี		
1.การพัฒนา/ปรับปรุงหลักสูตรและ จัดการเรียนการสอนแบบ Productive Learning ด้วยกระบวนการ ABCD โมเดล 2.การพัฒนาแพลตฟอร์มจัดการเรียนรู้ ให้เป็นการเรียนรู้เชิงรุกและผสมผสาน ด้วย MOOC 10 รายวิชา 3.จัดหาโปรแกรมการเรียนรู้ภาษาอังกฤษด้วยตนเอง	จัดการเรียนการสอนแบบผสมผสาน (Blended Learning) การเรียนการสอนแบบออนไลน์ แบบห้องเรียนกลับด้าน (Flipped Classroom)	ผู้เรียนและผู้รับบริการ
ด้านงานวิจัย		
1.จัดทำวารสารวิชาการวไลยอลงกรณ์ปริทัศน์ เพื่อเป็นแหล่งเผยแพร่ผลงานวิจัยและงานวิชาการต่างๆ ให้กับอาจารย์และผู้สนใจ	จำนวนเล่มวารสารวไลยอลงกรณ์ปริทัศน์ ที่ตีพิมพ์เผยแพร่ในแต่ละปี	ผู้เรียนและผู้รับบริการ
ด้านการบริการวิชาการ		
1.จัดฝึกอบรมภาษาอังกฤษให้กับบุคลากร	บุคลากรที่ผ่านการฝึกอบรมภาษาอังกฤษ	บุคลากร
2.ให้บริการการติดต่อสอบถามความสามารถทางภาษาต่างประเทศและงานแปล/ตรวจAbstract/ตรวจหลักสูตร	ผลทดสอบวัดความสามารถทางภาษาต่างประเทศ ของนักศึกษาทุกระดับ และบุคลากร และส่งมอบผลงานแปล ผลการตรวจ Abstract และหลักสูตร	ผู้เรียนและผู้รับบริการ
3.การดำเนินงานยกระดับคุณภาพการศึกษา	จำนวนโรงเรียนที่มหาวิทยาลัยเข้าดำเนินงาน	โรงเรียนในพื้นที่จังหวัดปทุมธานี และจังหวัดสระแก้ว

(2) วิสัยทัศน์ พันธกิจ ค่านิยม และวัฒนธรรมองค์กร

วิสัยทัศน์: สำนักส่งเสริมวิชาการและงานทะเบียนเป็นหน่วยงานชั้นนำที่สนับสนุนส่งเสริมด้านวิชาการเพื่อพัฒนามหาวิทยาลัยก้าวไกลสู่ความเป็นเลิศ

พันธกิจ:

1. ส่งเสริมสนับสนุนให้มีการพัฒนาหลักสูตรเชิงสร้างสรรค์และผลิตภาพโดยจัดการเรียนรู้ด้วยกระบวนการ ABCD โมเดล
2. ส่งเสริมและสนับสนุนการจัดการเรียนการสอนรายวิชาศึกษาทั่วไปเพื่อพัฒนาการเรียนรู้เชิงสร้างสรรค์และผลิตภาพ
3. ส่งเสริมบุคลากรให้มีความเชี่ยวชาญงานบริการโดยใช้เทคโนโลยีสู่การสร้างนวัตกรรม การปฏิบัติงานอย่างต่อเนื่อง

ค่านิยม : VALAYA

V = Visionary เป็นผู้รอบรู้

A = Activeness ทำงานเชิงรุก ริเริ่มสร้างสรรค์

L = Like to learn สนใจใฝ่เรียนรู้อย่างต่อเนื่อง

A = Adaptive ปรับตัวได้ดี พร้อมนำการเปลี่ยนแปลง

Y = Yields สร้างผลงานเชิงประจักษ์

A = Acceptance and Friendliness เป็นที่ยอมรับในกัลยาณมิตร

สมรรถนะหลัก (core competency)

1. เป็นหน่วยงานที่มีความเชี่ยวชาญด้านวิชาการ ส่งเสริมการพัฒนา/ปรับปรุงหลักสูตรเชิงสร้างสรรค์และผลิตภาพ
2. การจัดการเรียนการสอนตามแนวคิด productive learning และ ABCD โมเดล
3. การบริการวิชาการที่สอดคล้องกับยุทธศาสตร์เชิงพื้นที่

วัฒนธรรมองค์กร (ถ้ามี) “SMART SERVICE”

S = Supportive คือ การให้ความช่วยเหลือ ให้การสนับสนุนกับผู้รับบริการ

M = Mannered คือ การพูดจาไพเราะ สุภาพ ต่อผู้รับบริการ

A = Active คือ การบริการที่มีความรวดเร็ว คล่องแคล่ว ว่องไว กระตือรือร้น

R = Reliable คือ การให้บริการข้อมูลที่มีความน่าเชื่อถือ

T = Tech savvy คือ การนำเทคโนโลยีมาใช้ในการบริการอย่างเชี่ยวชาญ

(3) บุคลากร ในปี 2565 สำนักส่งเสริมวิชาการและงานทะเบียน งานวิชาศึกษาทั่วไป และศูนย์ภาษา มีบุคลากรรวมทั้งสิ้น 47 คน ดังนี้

ตาราง P1.1-2 แสดงจำนวนและข้อมูลบุคลากร

ตำแหน่งทางวิชาการ/สถานะ	คุณวุฒิ			ระยะเวลา การปฏิบัติงาน (ปี)			รวม
	ป.ตรี	ป.โท	ป.เอก	<5	5-15	>15	
สำนักส่งเสริมวิชาการและงานทะเบียน							
สายวิชาการ							
- อาจารย์	-	3	1	3	1	-	4
- ผู้ช่วยศาสตราจารย์	-	1	1	-	-	2	2
- รองศาสตราจารย์	-	1	-	-	-	1	1
- ศาสตราจารย์	-	-	-	-	-	-	-
สายสนับสนุน							
- ลูกจ้างประจำ	1	-	-	-	-	1	1
- พนักงานมหาวิทยาลัย	12	1	-	1	7	5	13
รวม	13	6	2	4	8	9	21
งานวิชาศึกษาทั่วไป							
สายวิชาการ							
- อาจารย์	-	2	3	1	3	1	
- ผู้ช่วยศาสตราจารย์	-	2	1	-	2	1	
- รองศาสตราจารย์	-	-	-	-	-	-	
- ศาสตราจารย์	-	-	-	-	-	-	
สายสนับสนุน							
- พนักงานมหาวิทยาลัย	3	-	-	1	1	1	
- สัญญาจ้าง	1	-	-	1	-	-	
รวม	4	4	4				12
ศูนย์ภาษา							
สายวิชาการ							
- อาจารย์	-	3	1				4
- ผู้ช่วยศาสตราจารย์	-	3	1				4
- รองศาสตราจารย์	-	-	1				1
- ศาสตราจารย์	-	-	-				
สายสนับสนุน							
- พนักงานมหาวิทยาลัย	4	-	-				4
- สัญญาจ้าง	1	-	-				1
รวม	5	6	3				14

ปัจจัยแสดงความผูกพัน (หาปัจจัยขับเคลื่อนความผูกพันของแต่ละกลุ่ม ถ้าโอเคแล้วก็ตามนี้)
 ตาราง P1.1-3 แสดงปัจจัยความผูกพัน

ประเภท	ปัจจัยความผูกพัน	ตัวชี้วัด
สายสนับสนุน	1.ความมั่นคงในงาน 2.ความก้าวหน้าในตำแหน่งงาน 3.สวัสดิการ 4.ความรู้สึกเป็นส่วนหนึ่งขององค์กร	1.อัตราการลาออก 2.ร้อยละความพึงพอใจ
สายวิชาการ	1.ความมั่นคงในงาน 2.ความก้าวหน้าในตำแหน่งทางวิชาการ 3.สวัสดิการ 4.ความรู้สึกเป็นส่วนหนึ่งขององค์กร	1.อัตราการลาออก 2.ร้อยละความพึงพอใจ

(4) สินทรัพย์

อาคารสถานที่ : สำนักส่งเสริมวิชาการและงานทะเบียน เป็นหน่วยงานหลักตั้งอยู่ชั้น 2 อาคาร 100 ปี สมเด็จพระศรีนครินทร์ และมีหน่วยงานในสังกัด ดังนี้

1. งานวิชาศึกษาทั่วไป ตั้งอยู่ชั้น 10 อาคาร 100 ปี สมเด็จพระศรีนครินทร์
2. ศูนย์ภาษา ตั้งอยู่ชั้น 2 อาคาร 75 ปี วไลยอลงกรณ์ มีห้องเรียนจำนวน 10 ห้อง

เทคโนโลยี:มีระบบเครือข่ายอินเทอร์เน็ตความเร็วสูงและระบบเครือข่ายอินเทอร์เน็ตแบบไร้สาย เครือข่ายอินเทอร์เน็ต VRU-Wifi Edurome ระบบเครือข่ายอินเทอร์เน็ตสำรอง VRUOne ระบบ e-sarabun ระบบบริหารจัดการการเงินและพัสดุ และระบบการจัดการชั้นเรียน CMS ระบบจัดการข้อมูล การจอร์รายวิชาและลงทะเบียนเรียน VRURegister มีระบบการจัดการเรียนการสอนในรูปแบบออนไลน์และออฟไลน์

อุปกรณ์:มีครุภัณฑ์ที่ใช้ประกอบการจัดการเรียนการสอนและงานวิจัยเช่นคอมพิวเตอร์ตั้งโต๊ะ คอมพิวเตอร์โน้ตบุ๊ก เครื่องฉาย LCD เครื่องถ่ายเอกสาร

(5) กฎระเบียบข้อบังคับ

สำนักส่งเสริมงานวิชาการและงานทะเบียนดำเนินงานภายใต้กฎหมายระเบียบและข้อบังคับที่เกี่ยวข้อง ดังตาราง

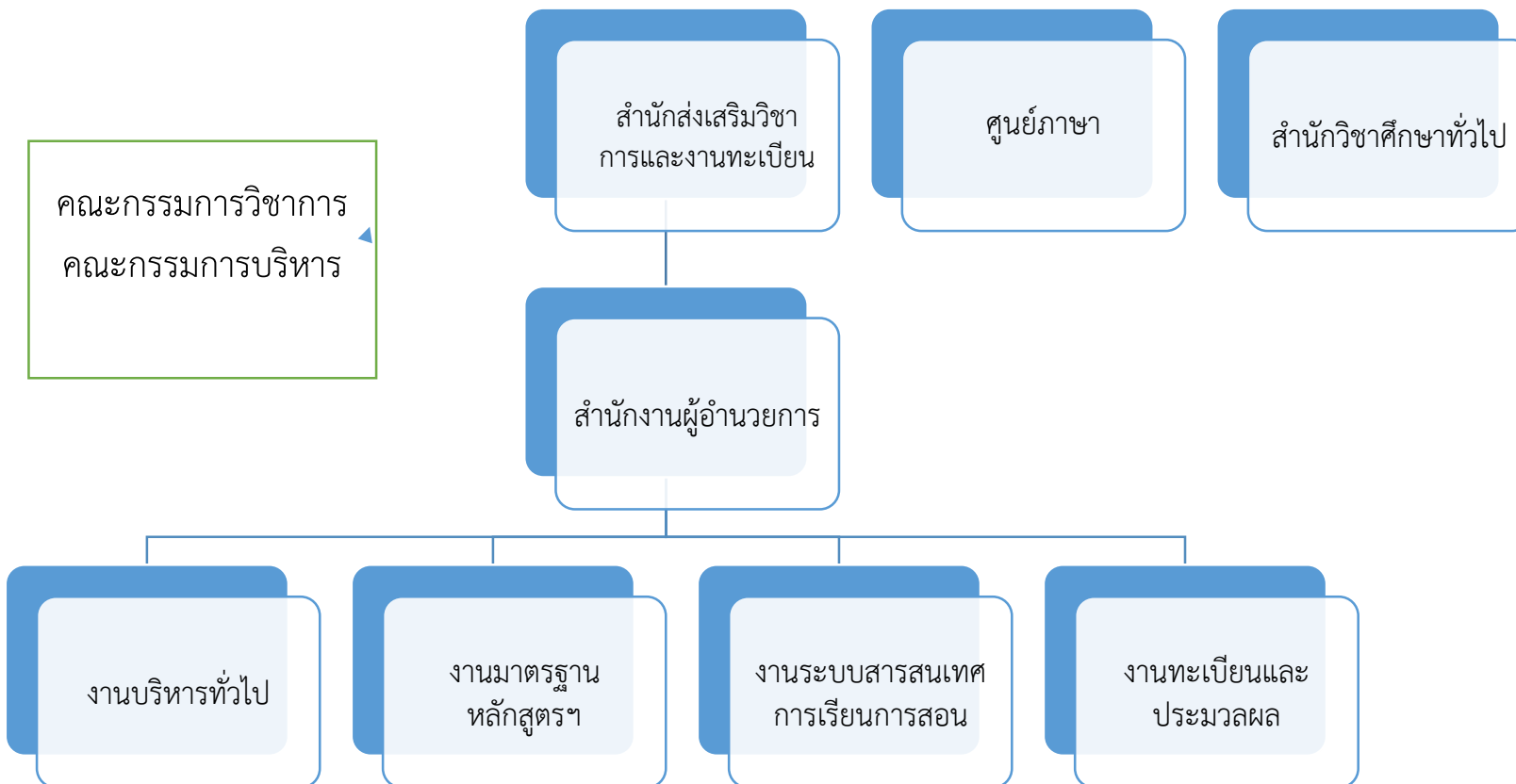
ตาราง P1.1-4 กฎระเบียบข้อบังคับที่สำคัญ

ด้าน	กฎระเบียบข้อบังคับ
1.การบริหารจัดการ	1. พ.ร.บ. มหาวิทยาลัยราชภัฏ พ.ศ. 2557 2. พ.ร.บ.งบประมาณรายจ่ายประจำปี พ.ศ. 2563 3.พ.ร.บการจัดซื้อจัดจ้างและการบริหารพัสดุภาครัฐ พ.ศ. 2560

ด้าน	กฎระเบียบข้อบังคับ
2.การเรียนรู้การสอน และด้านวิชาชีพ	<ol style="list-style-type: none"> 1. ประกาศกระทรวงศึกษาธิการ เรื่องเกณฑ์มาตรฐานหลักสูตรระดับอุดมศึกษา พ.ศ. 2558 แยกเป็นระดับปริญญาตรี และระดับบัณฑิตศึกษา 2. ประกาศกระทรวงศึกษาธิการ เรื่อง กรอบมาตรฐานคุณวุฒิระดับอุดมศึกษาแห่งชาติ พ.ศ. 2552 และแก้ไขเพิ่มเติม 3. ข้อบังคับมหาวิทยาลัยราชภัฏวไลยอลงกรณ์ ในพระบรมราชูปถัมภ์จังหวัดปทุมธานี ว่าด้วยการจัดการศึกษาระดับอนุปริญญาและปริญญาตรี พ.ศ. 2557 และแก้ไขเพิ่มเติม 5. ข้อบังคับมหาวิทยาลัยราชภัฏวไลยอลงกรณ์ ในพระบรมราชูปถัมภ์ จังหวัดปทุมธานี ว่าด้วยการจัดการศึกษาระดับบัณฑิตศึกษา พ.ศ. 2557 และแก้ไขเพิ่มเติม 6. ข้อบังคับมหาวิทยาลัยราชภัฏวไลยอลงกรณ์ในพระบรมราชูปถัมภ์ จังหวัดปทุมธานี ว่าด้วยหลักเกณฑ์การแต่งตั้งบุคคลให้ดำรงตำแหน่งผู้ช่วยศาสตราจารย์รองศาสตราจารย์และศาสตราจารย์ พ.ศ. 2563
3.การวิจัย	<ol style="list-style-type: none"> 1.ระเบียบมหาวิทยาลัยราชภัฏวไลยอลงกรณ์ในพระบรมราชูปถัมภ์ จังหวัดปทุมธานี ว่าด้วยกองทุนวิจัยและงานสร้างสรรค์ พ.ศ. 2562 2.ประกาศมหาวิทยาลัยราชภัฏวไลยอลงกรณ์ในพระบรมราชูปถัมภ์ จังหวัดปทุมธานี เรื่องหลักเกณฑ์และอัตราการจ่ายเงินสนับสนุนการนำเสนอผลงานวิจัยและตีพิมพ์บทความวิจัย ในวารสารระดับชาติหรือนานาชาติ พ.ศ. 2562 3.ประกาศมหาวิทยาลัยราชภัฏวไลยอลงกรณ์ในพระบรมราชูปถัมภ์ จังหวัดปทุมธานี เรื่อง การให้ทุนสนับสนุนการวิจัย ประจำปีงบประมาณ พ.ศ. 2563

ข. ความสัมพันธ์ระดับองค์การ
(6) โครงสร้างและระบบบรรณานุกรม

โครงสร้างสำนักส่งเสริมวิชาการและงานทะเบียน



(7) ผู้เรียนลูกค้ำกลุ่มอื่นและผู้มีส่วนได้ส่วนเสีย

สำนักส่งเสริมวิชาการและงานทะเบียนให้ความสำคัญกับผู้เรียนและลูกค้ำกลุ่มอื่น โดยเฉพาะการพัฒนาท้องถิ่นในเขตพื้นที่การศึกษาที่มหาวิทยาลัยรับผิดชอบและท้องถิ่นเชิงพื้นที่ขอบเขตรอบมหาวิทยาลัย ได้แก่ จังหวัดปทุมธานี จังหวัดสระแก้ว จังหวัดอยุธยา จังหวัดสระบุรี จังหวัดนครนายก จังหวัดอ่างทอง จังหวัดปราจีนบุรี และได้สำรวจความต้องการ ความคาดหวังของลูกค้ำแต่ละกลุ่ม และผู้มีส่วนได้ส่วนเสีย ดังนี้ ตาราง P1.1-4 แสดงความต้องการและความคาดหวังที่สำคัญของผู้เรียน ลูกค้ำกลุ่มต่างๆ ๓

ผู้เรียน	ผลิตภัณฑ์/บริการที่ส่งมอบ	ความต้องการและความคาดหวังที่สำคัญ
นักศึกษาระดับปริญญาตรี	ทักษะและองค์ความรู้ที่ได้จากหลักสูตรและกิจกรรมเสริมหลักสูตร	<ol style="list-style-type: none"> 1.หลักสูตรมีความทันสมัยหลากหลายตรงตามความต้องการของผู้เรียน 2. อาจารย์ผู้สอนมีความรู้ ความเชี่ยวชาญ 3.บัณฑิตได้รับความรู้และมีงานทำหลังสำเร็จการศึกษา 4. สิ่งสนับสนุนการเรียนรู้ วัสดุอุปกรณ์ และอินเทอร์เน็ต 5. ต้องการทุนสนับสนุนในการเรียนรู้
นักศึกษาระดับบัณฑิตศึกษา	ทักษะและองค์ความรู้ที่ได้จากหลักสูตรและกิจกรรมเสริมหลักสูตร	<ol style="list-style-type: none"> 1.หลักสูตรมีความทันสมัยหลากหลายตรงตามความต้องการ ของผู้เรียน 2. อาจารย์ผู้สอนมีความรู้ ความเชี่ยวชาญ 3. ต้องการทุนสนับสนุนในการทำวิทยานิพนธ์
ลูกค้ำกลุ่มอื่น	ผลิตภัณฑ์/บริการที่ส่งมอบ	ความต้องการและความคาดหวังที่สำคัญ
นักเรียน (ลูกค้ำในอนาคต)	ทักษะและองค์ความรู้ที่ได้จากหลักสูตรและกิจกรรมเสริมหลักสูตร	<ol style="list-style-type: none"> 1.หลักสูตรมีความทันสมัยหลากหลายตรงตามความต้องการของผู้เรียน 2.อาจารย์ผู้สอนมีความรู้ ความเชี่ยวชาญ 3.ได้รับความรู้และมีงานทำหลังสำเร็จการศึกษา 4.สิ่งสนับสนุนการเรียนรู้ วัสดุอุปกรณ์ และอินเทอร์เน็ต
ผู้มีส่วนได้เสีย	ความสัมพันธ์	ความต้องการและความคาดหวังที่สำคัญ
ผู้ปกครอง	แหล่งงานของบัณฑิต	<ol style="list-style-type: none"> 1.บุตรหลานได้รับการดูแลและการสอนที่ดี 2.จบแล้วได้ตำแหน่งงานและมีรายได้ดี 3.สวัสดิการด้านต่างๆ
ศิษย์เก่า	แหล่งข้อมูลข่าวสาร / ข้อมูลวิชาการ	<ol style="list-style-type: none"> 1.ความก้าวหน้าทางวิชาการและคำปรึกษาตามที่ต้องการ 2.ได้รับบริการที่ดีและข้อมูลข่าวสารของมหาวิทยาลัยอย่างต่อเนื่อง 3.มีสื่อสังคมออนไลน์ในการประชาสัมพันธ์มหาวิทยาลัย
บุคลากร	เข้าถึงข้อมูลได้อย่างถูกต้อง แม่นยำ รวดเร็ว	<ol style="list-style-type: none"> 1.มีระบบเทคโนโลยี 2.มีฐานข้อมูล 3.มีการให้บริการที่ดี
ผู้ใช้บัณฑิต/นายจ้าง	แหล่งงานของบัณฑิต	<ol style="list-style-type: none"> 1.บัณฑิตที่มีคุณภาพ 2.บัณฑิตมีคุณธรรมและจริยธรรมในการดำเนินชีวิตสามารถนำความรู้ไปประยุกต์ใช้ในการทำงานและปรับตัว

(8) ผู้ส่งมอบและคู่ความร่วมมือ

สำนักส่งเสริมวิชาการและงานทะเบียนได้ดำเนินการคัดเลือกคู่ความร่วมมือและผู้ส่งมอบที่สำคัญ เพื่อสนับสนุนการดำเนินการของคณะฯให้มีประสิทธิภาพและมีช่องทางการสื่อสารที่หลากหลายเพื่อส่งเสริมความร่วมมือที่ดี ไปยังผู้ส่งมอบและคู่ความร่วมมือที่สำคัญในด้านความสามารถในการแข่งขัน

ตาราง P1.1-5 กลุ่มผู้ส่งมอบและคู่ความร่วมมือ

กลุ่มผู้ส่งมอบและคู่ความร่วมมือที่สำคัญ	ความสัมพันธ์	ข้อกำหนดที่สำคัญ	บทบาทและความสำคัญต่อองค์กร	กลไกการติดต่อสื่อสาร
ผู้ส่งมอบ 1.บริษัท/ห้างร้าน	ส่งมอบสินค้า/ บริการ	สินค้ามีคุณภาพ ส่งมอบตรงเวลา และมีบริการหลังการขายที่ดี	ส่งมอบข้อมูลด้านหลักสูตรด้านการรับสมัคร ส่งมอบระบบงานทะเบียนที่มีประสิทธิภาพ คู่มีปฏิบัติงาน	ระบบ CMS ระบบรับสมัคร ระบบ E-sarabun เว็บไซต์ Line Facebook
2.ผู้ส่งมอบความเชี่ยวชาญเฉพาะทาง	ส่งมอบสินค้า/ บริการ	สินค้ามีคุณภาพส่งมอบตรงเวลา และมีบริการหลังการขายที่ดี	1.ระบบสารสนเทศด้านการเรียน CMS ,Google Classroom 2.โปรแกรมเรียนรู้ฝึกทักษะภาษาอังกฤษออนไลน์ (โปรแกรม Speexx) 3. ห้องปฏิบัติการ Learning Space	บันทึกข้อความ เอกสารราชการ โทรศัพท์ การประชุม
คู่ความร่วมมือ 1.โรงเรียนเครือข่ายจังหวัดปทุมธานี และจังหวัดสระแก้ว 2.คณะ/สาขาต่างๆ	ชุดนวัตกรรมการเรียนการสอน ส่งมอบหลักสูตร	1. สนับสนุน กำกับ ติดตามดูแล ให้แต่ละหลักสูตรมีการพัฒนา/ปรับปรุงตามนโยบายของมหาวิทยาลัยและได้มาตรฐาน 2.กำหนดให้นักศึกษาลงทะเบียนเรียนรายวิชาภาษาอังกฤษ 3.กำหนดกิจกรรมที่ให้นักศึกษาเข้าร่วมในแต่ละภาคการศึกษา	1. ทุกหลักสูตรมีการพัฒนา/ปรับปรุง ตามนโยบายของมหาวิทยาลัยและได้รับการรับทราบ จาก อว. 2. นักศึกษาลงทะเบียน เรียน รายวิชาที่กำหนด ตามชั้นปี ตามประกาศ ของ มหาวิทยาลัย 3. นักศึกษา ต้องเรียน รายวิชาศึกษาทั่วไปภายใน ชั้นปีที่ 2	facebook Line บันทึกข้อความ โทรศัพท์ ระบบ e-sarabun

P.2 สภาพการณ์ขององค์การ

ก. สภาพแวดล้อมด้านการแข่งขัน

(1) ลำดับในการแข่งขัน ปัจจุบันสำนักส่งเสริมวิชาการและงานทะเบียน มีความสามารถในการแข่งขันด้านการรับสมัครนักศึกษาเข้าศึกษาต่อในมหาวิทยาลัยราชภัฏวไลยอลงกรณ์ฯ ในปี 2564 จำนวน 4,098 คน จากจำนวนทั้งหมด 26,727 คน (ข้อมูลจากกระทรวง อว. ณ 7 เม.ย. 65) คิดเป็นส่วนแบ่งการตลาดของนักศึกษาที่เข้าศึกษาต่อในมหาวิทยาลัย เทียบกับมหาวิทยาลัยราชภัฏทั้งหมดร้อยละ 5.8 จากมหาวิทยาลัยราชภัฏทั้งหมด 38 แห่ง สำนักส่งเสริมวิชาการและงานทะเบียน ได้กำหนดคู่แข่งและประเด็นในการแข่งขันเพื่อให้บรรลุวิสัยทัศน์ ดังตาราง

ตารางที่ P1.2- 1 ข้อมูลเชิงเปรียบเทียบ

ประเด็นการแข่งขัน	คู่แข่ง	สถานะการแข่งขัน
1.หลักสูตรที่จัดการเรียนการสอนในระดับปริญญา (Degree) ตอบสนองต่อการเปลี่ยนแปลงในอนาคต/ความต้องการผู้ใช้บัณฑิต	ม.สวนดุสิต 54 หลักสูตร	65 หลักสูตร
2.หลักสูตรที่เป็นนวัตกรรม/มีการบูรณาการศาสตร์ข้ามศาสตร์ หรือ การส่งนักศึกษาหรืออาจารย์เข้าไปเสริมทักษะ/หลักสูตรระยะสั้น	ม.สวนดุสิต 11 หลักสูตร	17 หลักสูตร
3.ร้อยละจำนวนนวัตกรรมกระบวนการจัดการเรียนการสอน ในรายวิชาในรูปแบบของ Active learning	ม.สวนดุสิต 90%	100 %
4.ร้อยละข้อมูลความพึงพอใจของผู้รับบริการ/ผู้ใช้บัณฑิต	ม.ราชภัฏเชียงใหม่ 3.96	4.54

(2) การเปลี่ยนแปลงที่สำคัญที่ใช้สร้างโอกาสในการแข่งขัน

สำนักส่งเสริมวิชาการและงานทะเบียนวิเคราะห์ปัจจัยที่ส่งผลกระทบต่อการดำเนินการเป็นประจำทุกปี ผ่านกระบวนการสัมมนาเชิงปฏิบัติการการเปลี่ยนแปลงที่สำคัญในการสร้างโอกาสในการแข่งขันของสำนักส่งเสริมวิชาการและงานทะเบียนได้แก่การเปลี่ยนแปลงระบบประกันคุณภาพการศึกษาโดยใช้เกณฑ์ EdPEx การเข้าสู่ประชาคมอาเซียนการจัดการศึกษาให้เป็นมาตรฐานความสามารถด้านภาษาอังกฤษของบุคลากร จำนวนนักศึกษาลดลง

(3) ข้อมูลเชิงเปรียบเทียบ สำนักส่งเสริมวิชาการและงานทะเบียนได้นำข้อมูล ดังตารางที่ P1.2- 1 ข้อมูลเชิงเปรียบเทียบ

ตารางที่ P1.2- 2 ข้อมูลเชิงเปรียบเทียบ

แหล่งข้อมูล	ข้อมูล
มหาวิทยาลัยสวนดุสิต	1.จำนวนหลักสูตรที่จัดการเรียนการสอนในระดับปริญญา (Degree) ตอบสนองต่อการเปลี่ยนแปลงในอนาคต/ความต้องการผู้ใช้บัณฑิต 2.จำนวนหลักสูตรที่เป็นนวัตกรรม/มีการบูรณาการศาสตร์ข้ามศาสตร์ หรือ การส่งนักศึกษาหรืออาจารย์เข้าไปเสริมทักษะ/หลักสูตรระยะสั้น 3.จำนวนนวัตกรรมกระบวนการจัดการเรียนการสอน รายวิชาที่เปิดสอน
มหาวิทยาลัยราชภัฏเชียงใหม่	ร้อยละข้อมูลความพึงพอใจของผู้รับบริการ/ผู้ใช้บัณฑิต

ข. บริบทเชิงกลยุทธ์

ความท้าทายและความได้เปรียบเชิงกลยุทธ์ที่สำคัญด้านหลักสูตรและบริการการปฏิบัติการ
ความรับผิดชอบต่อสังคม และบุคลากร

สำนักวิชาการและงานทะเบียนมีกระบวนการได้มาซึ่งบริบทเชิงกลยุทธ์ผ่านการสัมมนาเชิงปฏิบัติการ
และทบทวนการดำเนินงานและได้กำหนดความท้าทายและความได้เปรียบทางกลยุทธ์ ดังนี้

P2.1-3ความท้าทายและความได้เปรียบเชิงกลยุทธ์

ความท้าทายเชิงกลยุทธ์ Strategic challenges	ความได้เปรียบเชิงกลยุทธ์ Strategic Advantages
สนับสนุนส่งเสริมให้มีการพัฒนา/ปรับปรุง หลักสูตรที่ตอบสนองความต้องการของผู้เรียน ในยุคปัจจุบันเพิ่มขึ้น	สนับสนุนส่งเสริมให้มีการพัฒนา/ปรับปรุงหลักสูตร ตามแนวคิดการจัดการเรียนรู้เชิงผลิตภาพ (Productive Learning) และการจัดการเรียนการสอนด้วย ABCD โมเดล
ยกระดับความสามารถทางภาษาอังกฤษ ตาม กรอบมาตรฐาน CEFR ให้สูงขึ้นตามเกณฑ์ที่ กำหนด ในรูปแบบ Exit Exam	มีแนวทาง หลักสูตรรายวิชา โปรแกรมสำเร็จรูป หลักสูตร อบรมภาษาอังกฤษ เพื่อการพัฒนาทักษะ ความสามารถทาง ภาษาอังกฤษ สำหรับนักศึกษาในระดับปริญญาตรี และ บัณฑิตศึกษา ให้เป็นไปตามเกณฑ์มาตรฐานตามกรอบ CEFR ที่กำหนดอย่างต่อเนื่อง
พัฒนา Soft Skill ด้านต่างๆ ให้แก่นักศึกษา	1.การจัดการเรียนการสอนในรายวิชาศึกษาทั่วไป เป็นการ จัดทำโครงการเพื่อแก้ปัญหาให้กับชุมชน นักศึกษาได้ลงมือ ปฏิบัติในสถานที่จริง มีส่วนร่วมในการแก้ปัญหากับชุมชน 2.จัดการประกวดผลงานเชิงผลิตภาพ
บุคลากรสายวิชาการมีความเชี่ยวชาญที่หลากหลาย สามารถบูรณาการศาสตร์เพื่อพัฒนาผู้เรียน (Interdisciplinery)	1.มหาวิทยาลัยสนับสนุนให้บุคลากรมีการพัฒนาตนเอง ศึกษาต่อ และการก้าวสู่ตำแหน่งทางวิชาการ 2.การปฏิบัติงานสอน วิจัย บริการวิชาการ ที่มุ่งเน้นการทำงาน ร่วมกับชุมชน
สายสนับสนุนปฏิบัติงานตามตำแหน่งหน้าที่ และสามารถสนับสนุนภารกิจขององค์กร ได้อย่างต่อเนื่อง	1.มหาวิทยาลัยสนับสนุนให้บุคลากรพัฒนาตนเอง และก้าวสู่ ตำแหน่งที่สูงขึ้น 2.บุคลากรสายสนับสนุนสามารถพัฒนาและประยุกต์ใช้ เทคโนโลยีใหม่ๆ เพื่อสนับสนุนภารกิจในองค์กรได้มากขึ้น

ค.ระบบการปรับปรุงผลการดำเนินการ

สำนักส่งเสริมวิชาการและงานทะเบียนมีการบริหารองค์กรโดยการปลูกฝังค่านิยมองค์กร VALAYA
ในการทำงานของบุคลากรทุกระดับทุก โดยใช้สมรรถนะหลักขององค์กรเพื่อเพิ่มประสิทธิภาพในการทำงาน โดยได้นำ
หลักการบริหารแบบLeanมาปรับใช้ในทุกระบวนการทำงานโดยมุ่งเน้นการทำนำเทคนิค Agile มาใช้ เพื่อมุ่งเน้น
ผลลัพธ์การทำงานอย่างต่อเนื่อง โดยใช้หลักการ PDCA ในการทบทวนและปรับปรุงผลการดำเนินงานเป็นประจำ
จนเกิดผลการดำเนินการที่มีคุณภาพ มุ่งสู่การเป็นองค์กรที่มีผลการดำเนินการที่เป็นเลิศ และมีการแลกเปลี่ยน

ความรู้ KM ภายในสายงาน และแนวปฏิบัติที่ดี นำผลการประเมิน EdPEx เป็นข้อมูลป้อนกลับให้กับทางสำนักงาน ฯ เพื่อนำไปจัดทำแผนพัฒนา และปรับปรุงอย่างต่อเนื่อง

ตารางที่ P2.2- ค1 ระบบปรับปรุงผลการดำเนินการขององค์กร

ชื่อระบบ	อธิบายรายละเอียด
ระบบจัดการชั้นเรียน CMS	เป็นระบบสารสนเทศในการบริหารจัดการชั้นเรียนสำหรับอาจารย์ ในการบันทึกเกรด การตรวจสอบตารางเรียน รวมถึงผลการประเมิน ของนักศึกษา
ระบบลงทะเบียนออนไลน์	ระบบที่พัฒนาขึ้นในช่วงเกิดสถานการณ์การแพร่ระบาดของเชื้อโควิด 19 เพื่ออำนวยความสะดวกให้กับนักศึกษาในการลงทะเบียนเรียน
Application ดูผลการเรียนผ่านมือถือ	ระบบที่พัฒนาขึ้นเพื่ออำนวยความสะดวกให้กับนักศึกษา ในการดูผลการเรียนผ่านมือถือ
กระบวนการให้บริการแบบ SMART SERVICE	กระบวนการให้บริการแบบ SMART SERVICE เพื่อสร้างนวัตกรรมในการให้บริการ
ระบบสำนักงานดิจิทัล	พัฒนาระบบสำนักงานดิจิทัลเพื่อนำเทคโนโลยีมาใช้ในการออกแบบการทำงาน ลดขั้นตอนการทำงาน และลดการใช้กระดาษ