



คู่มือการประกันคุณภาพการศึกษาภายใน

ระดับหน่วยงานสนับสนุน

สำนักส่งเสริมวิชาการและงานทะเบียน

ประจำปีการศึกษา 2558

มหาวิทยาลัยราชภัฏวไลยอลงกรณ์ ในพระบรมราชูปถัมภ์

คำนำ

สำนักส่งเสริมวิชาการและงานทะเบียน ได้ดำเนินงานประกันคุณภาพการศึกษาอย่างต่อเนื่อง ปฏิบัติตามนโยบายการประกันคุณภาพการศึกษาของมหาวิทยาลัยราชภัฏวไลยอลงกรณ์ ในพระบรมราชูปถัมภ์ และได้จัดทำระบบการประกันคุณภาพการศึกษาภายในให้สอดคล้องกับระบบการประกันคุณภาพการศึกษาของมหาวิทยาลัย เพื่อให้หน่วยงานมีการปรับปรุงการทำงาน อันจะส่งผลให้การปฏิบัติหน้าที่ตามพันธกิจมีประสิทธิภาพและมีคุณภาพเป็นไปตามมาตรฐานของสำนักงานคณะกรรมการการอุดมศึกษา

ในปีการศึกษา 2558 สำนักส่งเสริมวิชาการและงานทะเบียน รับการตรวจประเมินภายใต้องค์ประกอบคุณภาพ 5 องค์ประกอบ 13 ตัวบ่งชี้ โดยกำหนดตัวบ่งชี้เป็น ๒ ประเภท คือ ตัวบ่งชี้กลาง ใช้ประเมินทุกหน่วยงาน และตัวบ่งชี้เฉพาะ ใช้ประเมินการดำเนินงานตามภารกิจเฉพาะของหน่วยงาน ดังนี้

ตัวบ่งชี้กลาง ประกอบด้วย องค์ประกอบที่ 1 ปรัชญา ปณิธาน วัตถุประสงค์ และแผนดำเนินการ ตัวบ่งชี้ที่ 1.1 กระบวนการพัฒนาแผน ตัวบ่งชี้ที่ 1.2 ร้อยละความสำเร็จของการดำเนินโครงการตามวัตถุประสงค์ของโครงการ/กิจกรรมของหน่วยงาน องค์ประกอบที่ 2 การบริหารและการจัดการ ตัวบ่งชี้ที่ 2.1 ภาวะผู้นำของผู้บริหารประจำหน่วยงาน ตัวบ่งชี้ที่ 2.2 การจัดการความรู้ ตัวบ่งชี้ที่ 2.3 การบริหารความเสี่ยง ตัวบ่งชี้ที่ 2.4 ระบบการบริหารและพัฒนาบุคลากร ตัวบ่งชี้ที่ 2.5 ระดับความพึงพอใจของผู้รับบริการ ต่อการให้บริการของหน่วยงาน องค์ประกอบที่ 3 การเงินและงบประมาณ ตัวบ่งชี้ที่ 3.1 ระบบและกลไกการเงินและงบประมาณ และองค์ประกอบที่ 4 ระบบและกลไกการประกันคุณภาพ ตัวบ่งชี้ที่ 4.1 ระบบและกลไกการประกันคุณภาพการศึกษาภายใน

ตัวบ่งชี้เฉพาะ ประกอบด้วย องค์ประกอบที่ 5 การดำเนินงานตามภารกิจเฉพาะของหน่วยงาน สนับสนุน ตัวบ่งชี้สสว. 5.1 ระบบและกลไกสนับสนุนการพัฒนาและบริหารหลักสูตร ตัวบ่งชี้สสว. 5.2 การพัฒนาอาจารย์เข้าสู่ตำแหน่งทางวิชาการ และตัวบ่งชี้สสว.5.3 การรับและส่งเสริมพัฒนานักศึกษา ตัวบ่งชี้สสว. 5.4 ระบบการจัดการงานทะเบียน (ระบบการจัดการชั้นเรียน : CMS)

คู่มือการประกันคุณภาพการศึกษา สำนักส่งเสริมวิชาการและงานทะเบียน ประจำปีการศึกษา 2558 สำนักส่งเสริมวิชาการและงานทะเบียน จัดทำขึ้นโดยอ้างอิงจากคู่มือการประกันคุณภาพการศึกษาภายใน มหาวิทยาลัยราชภัฏวไลยอลงกรณ์ ในพระบรมราชูปถัมภ์ จังหวัดปทุมธานี ประจำปีการศึกษา 2558 เพื่อเป็นแนวทางการปฏิบัติงานให้ทุกกลุ่มงานภายในสำนัก ได้ดำเนินงานการประกันคุณภาพการศึกษา ในปีการศึกษา 2558 (1 สิงหาคม 2558 – 31 กรกฎาคม 2559) ให้เป็นไปตามเกณฑ์องค์ประกอบคุณภาพตามมาตรฐานของสำนักงานคณะกรรมการการอุดมศึกษา รวมถึงสามารถติดตามผลการปฏิบัติงานให้เป็นไปตามเป้าหมายได้อย่างมีประสิทธิภาพ

สารบัญ

หน้า

คำนำ		
สารบัญ		
บทที่ 1	บทนำ	
	ปรัชญา อัตลักษณ์ วิสัยทัศน์	1
	พันธกิจ วัตถุประสงค์ ประเด็นยุทธศาสตร์	2
	นโยบายและแนวปฏิบัติในการประกันคุณภาพการศึกษา สำนักส่งเสริมวิชาการและงานทะเบียน	3
	นโยบายการประกันคุณภาพการศึกษาสำนักส่งเสริมวิชาการและงานทะเบียน	4
	แนวปฏิบัติในการประกันคุณภาพการศึกษาสำนักส่งเสริมวิชาการและงานทะเบียน	4
บทที่ 2	การประกันคุณภาพการศึกษาภายใน มหาวิทยาลัยราชภัฏวไลยอลงกรณ์	
	กฎหมายที่เกี่ยวข้องกับการประกันคุณภาพการศึกษา	6
	ความเชื่อมโยงระหว่างมาตรฐานการศึกษากับการประกันคุณภาพการศึกษา	6
	ความเชื่อมโยงระหว่างการประกันคุณภาพภายในและการประเมินคุณภาพภายนอก	7
	ระบบการประกันคุณภาพการศึกษาภายในสำนักส่งเสริมวิชาการและงานทะเบียน	8
	กลไกการประกันคุณภาพการศึกษาภายในของสำนักส่งเสริมวิชาการและงานทะเบียน	9
	กระบวนการและวิธีการประกันคุณภาพการศึกษาภายใน (ปีการศึกษา 2557-2561)	11
	เกณฑ์การประเมินคุณภาพศึกษาภายใน ระดับหน่วยงานสนับสนุน	11
	เกณฑ์การประเมินคุณภาพการศึกษาภายในสำนักส่งเสริมวิชาการและงานทะเบียน	11
	การกำหนดเกณฑ์การประเมินคุณภาพการศึกษาภายใน	12
บทที่ 3	นิยามศัพท์	
	นิยามศัพท์	13
บทที่ 4	องค์ประกอบ ตัวบ่งชี้หลักและเกณฑ์การประกันคุณภาพการศึกษาภายใน สำนักส่งเสริมวิชาการและงานทะเบียน ประจำปีการศึกษา 2558	
	องค์ประกอบ ตัวบ่งชี้หลักและเกณฑ์การประกันคุณภาพการศึกษาภายใน	20
	สำนักส่งเสริมวิชาการและงานทะเบียน ประจำปีการศึกษา 2558	
	▶ องค์ประกอบที่ 1 ปรัชญา ปณิธาน วัตถุประสงค์ และแผนดำเนินการ	21
	▶ องค์ประกอบที่ 2 การบริหารและการจัดการ	23
	▶ องค์ประกอบที่ 3 การเงินและงบประมาณ	28
	▶ องค์ประกอบที่ 4 ระบบและกลไกการประกันคุณภาพ	30

สารบัญ (ต่อ)

บทที่ 5	องค์ประกอบ และตัวบ่งชี้เฉพาะสำหรับการประกันคุณภาพการศึกษาภายใน ระดับหน่วยงานสนับสนุน	
	▶ องค์ประกอบที่ 5 การดำเนินงานตามภารกิจเฉพาะสำนักส่งเสริมวิชาการ และงานทะเบียน	31
บทที่ 6	แนวทางการการวิเคราะห์และสรุปผลการประเมินคุณภาพการศึกษาภายใน	
	ตารางผลการประเมินรายตัวบ่งชี้ตามองค์ประกอบคุณภาพ	35
	ตารางวิเคราะห์คุณภาพการศึกษาภายใน สำนักส่งเสริมวิชาการและงานทะเบียน	36
	ตัวอย่างรายงานผลการวิเคราะห์จุดเด่นและจุดที่ควรพัฒนา	36
ภาคผนวก		
	คำเป้าหมายการประเมินคุณภาพการศึกษาภายใน สำนักส่งเสริมวิชาการและ งานทะเบียน 2558	38

บทที่ 1 บทนำ

มหาวิทยาลัยราชภัฏวไลยอลงกรณ์ ในพระบรมราชูปถัมภ์ จังหวัดปทุมธานี มีชื่อตามพระนาม สมเด็จพระราชปิตุจฉา เจ้าฟ้าวไลยอลงกรณ์ กรมหลวงเพชรบุรีราชสิรินธร ซึ่งท่านได้เล็งเห็น ความสำคัญของการศึกษา จึงได้จัดตั้งโรงเรียนฝึกหัดครูเพชรบุรีวิทยาลงกรณ์ เมื่อวันที่ 4 มิถุนายน 2475 ซึ่งมีสำนักงานทะเบียนและวัดผลเป็นหน่วยงานในการประสานงานการเรียนการสอนและ ประเมินผลการศึกษา ต่อมาวันที่ 1 ตุลาคม 2513 โรงเรียนฝึกหัดครูได้รับการสถาปนาเป็นวิทยาลัย จึงได้เปลี่ยนชื่อมาเป็น วิทยาลัยครูเพชรบุรีวิทยาลงกรณ์ สำนักส่งเสริมวิชาการได้ถูกจัดตั้งขึ้นเพื่อทำ หน้าที่ประสานงานการเรียนการสอนและงานวิชาการ โดยมีสำนักงานทะเบียนและวัดผล ทำหน้าที่ เกี่ยวกับระบบการลงทะเบียนและการประมวลผล เมื่อวันที่ 14 กุมภาพันธ์ 2535 ได้รับพระกรุณา โปรดเกล้าฯ โปรดกระหม่อมพระราชทานนามเป็นสถาบันราชภัฏ จึงได้พัฒนาสำนักส่งเสริมวิชาการ รวมกับฝ่ายทะเบียนและวัดผลเป็นหน่วยงานเดียวกันโดยใช้ชื่อว่า “สำนักส่งเสริมวิชาการ” วันที่ 10 มิถุนายน 2547 สถาบันราชภัฏเปลี่ยนสถานะมาเป็นมหาวิทยาลัยราชภัฏ จึงมีการแบ่งส่วนราชการ ในมหาวิทยาลัยใหม่ สำนักส่งเสริมวิชาการจึงใช้ชื่อว่า “สำนักส่งเสริมวิชาการและงานทะเบียน” ตั้งแต่วันที่ 1 มีนาคม 2548 เป็นต้นมา

ปัจจุบันสำนักส่งเสริมวิชาการและงานทะเบียน เป็นหน่วยงานที่สนับสนุนและส่งเสริมการ จัดการเรียนการสอน การพัฒนาหลักสูตร การพัฒนาศักยภาพอาจารย์และบุคลากร ให้บริการด้าน วิชาการและงานทะเบียน ตลอดจนบริหารจัดการ ประสานงานด้านวิชาการกับคณาจารย์ บุคลากร นักศึกษาและหน่วยงานต่างๆ ทั้งภายในและภายนอกมหาวิทยาลัย

ที่ตั้งปัจจุบัน

ตั้งอยู่ที่ ชั้น 2 อาคาร 100 ปี สมเด็จพระศรีนครินทร์ มหาวิทยาลัยราชภัฏวไลยอลงกรณ์ ในพระบรมราชูปถัมภ์ เลขที่ 1 หมู่ที่ 20 ถนนพหลโยธิน กม. 48 ตำบลคลองหนึ่ง อำเภอคลองหลวง จังหวัดปทุมธานี 13180 หมายเลขโทรศัพท์ 0-2529-3598 หมายเลขโทรสาร 0-2529-3598 กค 33

ปรัชญา

“บริการดี วิชาการเด่น เน้นเทคโนโลยี”

อัตลักษณ์

“บริการแบบกัลยาณมิตร”

วิสัยทัศน์

สำนักส่งเสริมวิชาการและงานทะเบียน เป็นหน่วยงานชั้นนำที่สนับสนุนด้านวิชาการเพื่อ มหาวิทยาลัยก้าวสู่อาเซียน

พันธกิจ

1. พัฒนาและส่งเสริมการจัดการเรียนการสอน และการบริการทางวิชาการ
2. พัฒนาและส่งเสริมศักยภาพอาจารย์ และบุคลากรตามสมรรถนะ
3. พัฒนาระบบเทคโนโลยีสารสนเทศเพื่อบริหารจัดการด้านวิชาการและงานทะเบียน

วัตถุประสงค์

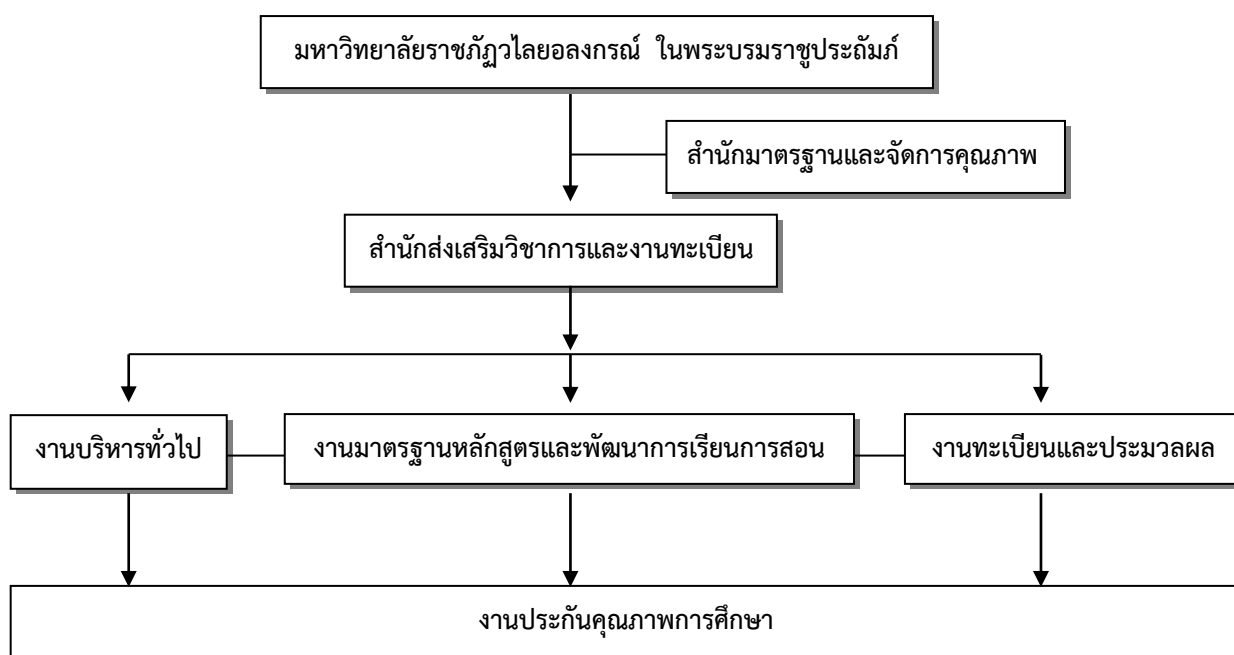
1. เพื่อส่งเสริมสนับสนุน การจัดการเรียนการสอนและการพัฒนาหลักสูตรให้มีคุณภาพตามเกณฑ์มาตรฐาน
2. เพื่อสนับสนุนส่งเสริมคณาจารย์และบุคลากรให้ได้รับการพัฒนาด้านวิชาการให้มีคุณวุฒิ/ตำแหน่งทางวิชาการสูงขึ้น
3. เพื่อปรับปรุงระบบการบริหารจัดการ ให้สามารถบริการงานวิชาการกับหน่วยงานต่างๆ ได้อย่างมีประสิทธิภาพ
4. เพื่อเพิ่มประสิทธิภาพการให้บริการด้านวิชาการและงานทะเบียนให้มีคุณภาพและมาตรฐานเดียวกัน

ประเด็นยุทธศาสตร์

1. ส่งเสริมสนับสนุนการจัดการเรียนการสอนตามเกณฑ์มาตรฐานคุณภาพการศึกษา
กลยุทธ์ที่ 1.1 ส่งเสริม สนับสนุนการจัดการเรียนการสอนภาคปกติและภาคพิเศษ
กลยุทธ์ที่ 1.2 ส่งเสริม สนับสนุนการพัฒนา/ปรับปรุงหลักสูตรตามเกณฑ์มาตรฐาน
2. ส่งเสริม สนับสนุนการพัฒนาศักยภาพอาจารย์ ผู้บริหารและบุคลากรของสำนักตามจรรยาบรรณวิชาชีพและความก้าวหน้าตามสายงาน
กลยุทธ์ที่ 2.1 ส่งเสริม สนับสนุนการเข้าสู่ตำแหน่งทางวิชาการของคณาจารย์
กลยุทธ์ที่ 2.2 ส่งเสริม สนับสนุนการพัฒนาศักยภาพของคณาจารย์ ผู้บริหารและบุคลากร
3. การพัฒนาระบบการบริหาร บริการ และวิชาการ
กลยุทธ์ที่ 3.1 พัฒนาประสิทธิภาพระบบงานบริหาร งานวิชาการและงานทะเบียน

นโยบายและแนวปฏิบัติในการประกันคุณภาพการศึกษา
สำนักส่งเสริมวิชาการและงานทะเบียน

สำนักส่งเสริมวิชาการและงานทะเบียน ให้ความสำคัญกับการประกันคุณภาพการศึกษา โดยนำระบบการประกันคุณภาพการศึกษามาเป็นส่วนหนึ่งของการปฏิบัติงาน เมื่อวันที่ 23 กันยายน พ.ศ. 2539 ตามนโยบายของมหาวิทยาลัยราชภัฏวไลยอลงกรณ์ ในพระบรมราชูปถัมภ์ โดยทุกฝ่ายงาน ทั้งผู้บริหารและบุคลากรตระหนักถึงความจำเป็นที่จะต้องมีการประกันคุณภาพการศึกษาภายใน หน่วยงาน เพื่อยกระดับคุณภาพของการบริหารจัดการและพัฒนาระบบการทำงานให้มีประสิทธิภาพ อันจะส่งผลให้เป็นที่ยอมรับและเกิดความน่าเชื่อถือโดยมีการกำหนดนโยบายการประกันคุณภาพ ของสำนัก และมีการจัดทำเอกสารรายงานการประเมินตนเอง (Self Assessment Report) ครั้งแรก เมื่อปี พ.ศ. 2543 – 2544 และได้มีการปรับเปลี่ยนเกณฑ์การประเมินเพื่อให้เป็นไปตามนโยบายและ แนวปฏิบัติการประกันคุณภาพการศึกษาของมหาวิทยาลัย อย่างต่อเนื่องจนถึงปัจจุบัน



ภาพที่ 1.1 ภาพแสดงโครงสร้างขอบข่ายการประกันคุณภาพการศึกษาภายใน

นโยบายการประกันคุณภาพการศึกษาสำนักส่งเสริมวิชาการและงานทะเบียน

1. ให้ความสำคัญกับการประกันคุณภาพการศึกษา ดำเนินการประกันคุณภาพการปฏิบัติงานอย่างต่อเนื่องและถือเป็นส่วนหนึ่งของการปฏิบัติงาน
2. จัดทำมาตรฐานและเกณฑ์การประเมิน เพื่อการดำเนินการประกันคุณภาพของงานในแต่ละกลุ่มงานให้สอดคล้องกับแนวปฏิบัติของมหาวิทยาลัยราชภัฏวไลยอลงกรณ์ ในพระบรมราชูปถัมภ์ จังหวัดปทุมธานี และมาตรฐานสากล
3. จัดให้มีการดำเนินการ ติดตาม ตรวจสอบและประเมินผลการดำเนินการของทุกกลุ่มงาน ภายใต้กรอบและมาตรฐานที่กำหนด เพื่อเป็นข้อมูลให้ผู้บริหารหน่วยงานนำไปใช้ในการพัฒนาระบบการทำงานให้มีประสิทธิภาพยิ่งขึ้น
4. ส่งเสริมและสนับสนุนให้บุคลากรมีความรู้เกี่ยวกับระบบการประกันคุณภาพการศึกษา ตลอดจนตระหนักถึงบทบาทหน้าที่ของแต่ละฝ่ายที่มีส่วนสร้างคุณภาพให้เกิดขึ้น
5. สนับสนุนให้บุคลากรของสำนักฯ มีส่วนร่วมในการสร้างระบบการประกันคุณภาพ มีการติดตามและประเมินผล และนำระบบการประกันคุณภาพสู่การปฏิบัติ
6. ผู้บริหารต้องนำข้อมูลที่ได้จากรายงานสรุปผลการประเมินคุณภาพการศึกษา ของคณะกรรมการผู้ตรวจสอบและประเมินคุณภาพการศึกษาภายใน ไปใช้ในการวางแผนพัฒนาและปรับปรุงระบบการทำงานให้มีประสิทธิภาพยิ่งขึ้น
7. สนับสนุนและส่งเสริมให้แต่ละกลุ่มงานในหน่วยงาน ได้ดำเนินงานตามหลักการคุณภาพ PDCA

แนวปฏิบัติในการประกันคุณภาพการศึกษาสำนักส่งเสริมวิชาการและงานทะเบียน

เพื่อให้การดำเนินการประกันคุณภาพการศึกษาในสำนักส่งเสริมวิชาการและงานทะเบียน เป็นไปอย่างมีประสิทธิภาพและเกิดประสิทธิผล จึงกำหนดแนวปฏิบัติเพื่อใช้เป็นแนวทางในการดำเนินการประกันคุณภาพการศึกษาดังนี้

1. แต่งตั้งคณะกรรมการประกันคุณภาพการศึกษาภายในสำนักซึ่งประกอบด้วย ผู้บริหาร และบุคลากรของสำนัก ผู้ทรงคุณวุฒิเป็นกรรมการภายนอก ผู้ใช้บัณฑิต ผู้ใช้บริการตามพันธกิจ และ นักศึกษาร่วมเป็นคณะกรรมการ โดยผู้บริหารเป็นผู้กำหนดนโยบาย รวมถึงให้คำปรึกษา ประสานงาน ตรวจสอบ ตลอดจนกำหนดเกณฑ์มาตรฐาน และตัวบ่งชี้คุณภาพการศึกษา เพื่อให้การดำเนินกิจกรรมการประกันคุณภาพการศึกษาของหน่วยงาน เป็นไปอย่างมีประสิทธิภาพ
2. แต่งตั้งผู้กำกับดูแล และผู้รับผิดชอบตัวบ่งชี้การประกันคุณภาพการศึกษาเพื่อพัฒนาระบบและกลไกการประกันคุณภาพการศึกษา กำหนดเป้าหมายที่ต้องบรรลุ รวมทั้งกำหนดกิจกรรมการประกันคุณภาพการศึกษาให้เหมาะสมกับหน่วยงานประชาสัมพันธ์ภายในหน่วยงานและทำให้เกิดการดำเนินกิจกรรมต่าง ๆ ขึ้น ดำเนินการติดตาม ตรวจสอบ และประเมินคุณภาพการศึกษาภายในหน่วยงาน

3. ดำเนินกิจกรรมประกันคุณภาพการศึกษา โดยใช้งบประมาณที่มีตามความจำเป็น
4. จัดทำระบบข้อมูลที่ทันสมัย มีคุณภาพและประสิทธิภาพ เช่น ฐานข้อมูลงานทะเบียน ข้อมูลสถิตินักศึกษา ข้อมูลหลักสูตร ข้อมูลสนับสนุนงานวิชาการและงานประกันคุณภาพ เพื่อนำมาใช้ในการพัฒนาการจัดการศึกษาให้มีคุณภาพและประสิทธิภาพ
5. มีวิธีการให้ได้มาซึ่งผู้บริหารที่มีความรู้ความสามารถในการบริหารจัดการองค์กร
6. มีการพัฒนาคณาจารย์และบุคลากรในหน่วยงานทั้งด้านการเพิ่มประสิทธิภาพในการทำงานตามหน้าที่ เช่น การศึกษาต่อ ฝึกอบรม ศึกษาดูงาน และด้านประสบการณ์ทางการวิจัยอย่างทั่วถึงและต่อเนื่อง รวมทั้งในด้านคุณธรรม จริยธรรม ตามจรรยาบรรณวิชาชีพ
7. สนับสนุนให้อาจารย์และบุคลากรผลิตผลงานทางวิชาการและสื่อการเรียนรู้ที่มีคุณภาพอย่างสม่ำเสมอและให้มีการดำเนินการวิจัย เพื่อพัฒนาการเรียนการสอนและพัฒนางานวิชาการที่เกี่ยวข้องกับคุณภาพการศึกษา โดยการสนับสนุนด้านงบประมาณและให้มีการบริหารจัดการที่มีประสิทธิภาพ
8. มีการจัดกิจกรรมการแลกเปลี่ยนข้อมูลเกี่ยวกับการพัฒนาคุณภาพการศึกษา ภายในมหาวิทยาลัยและระหว่างมหาวิทยาลัย
9. เปิดโอกาสให้หน่วยงานภายนอกที่เกี่ยวข้องทั้งภาครัฐและเอกชน ได้เข้ามามีส่วนร่วมในการเสนอความคิดเห็นและดำเนินกิจกรรมการประกันคุณภาพการศึกษา
10. มีระบบการเสริมสร้างขวัญและกำลังใจแก่คณาจารย์และบุคลากรที่รับผิดชอบต่อหน่วยงานพัฒนาคุณภาพการศึกษาอย่างเหมาะสม
11. จัดทำรายงานการประกันคุณภาพการศึกษาของหน่วยงาน เผยแพร่แก่ประชาชนและหน่วยงานที่เกี่ยวข้องได้รับทราบอย่างต่อเนื่อง และพร้อมที่จะรับการตรวจประเมินคุณภาพการศึกษาภายนอก

บทที่ 2

การประกันคุณภาพการศึกษาภายใน มหาวิทยาลัยราชภัฏวไลยอลงกรณ์ ในพระบรมราชูปถัมภ์

2.1 กฎหมายที่เกี่ยวข้องกับการประกันคุณภาพการศึกษา

พระราชบัญญัติการศึกษาแห่งชาติพ.ศ.2542 แก้ไขเพิ่มเติม (ฉบับที่ 2) พ.ศ.2545 ที่เกี่ยวข้องกับการประกันคุณภาพการศึกษาระดับอุดมศึกษา

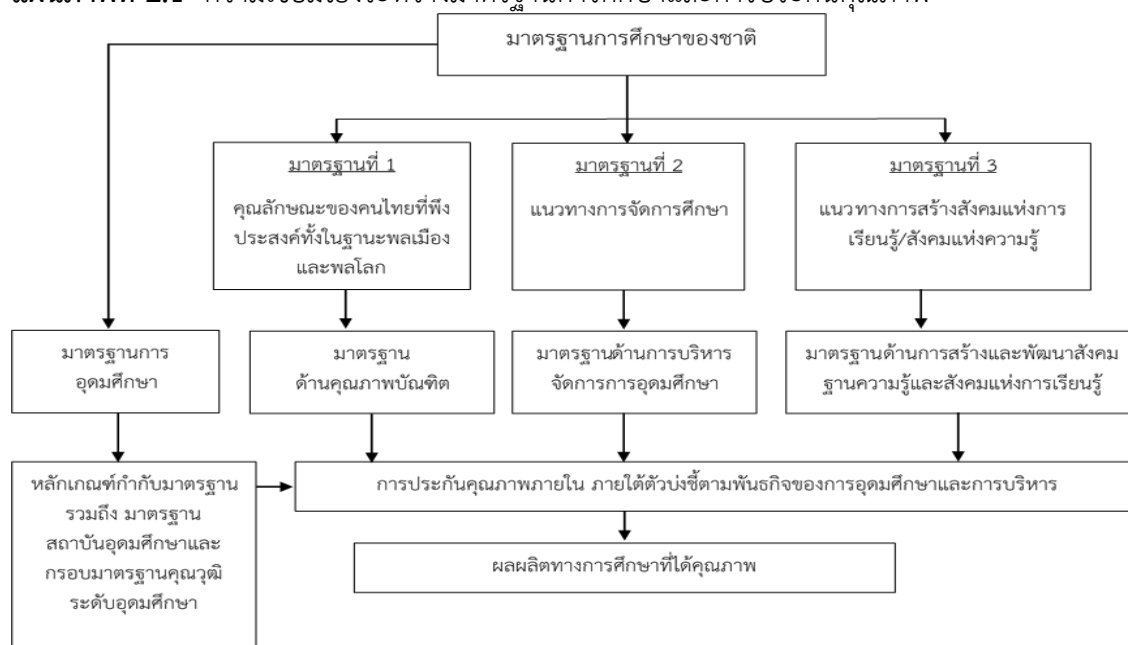
พระราชบัญญัติการศึกษาแห่งชาติพ.ศ.2542 แก้ไขเพิ่มเติม (ฉบับที่ 2) พ.ศ.2545 ได้กำหนดจุดมุ่งหมายและหลักการของการจัดการศึกษาที่มุ่งเน้นคุณภาพและมาตรฐานโดยกำหนดรายละเอียดไว้ในหมวด 6 มาตรฐานและการประกันคุณภาพการศึกษาซึ่งประกอบด้วย “ระบบการประกันคุณภาพภายใน” และ “ระบบการประกันคุณภาพภายนอก” เพื่อใช้เป็นกลไกในการรักษาคุณภาพและมาตรฐานของสถาบันอุดมศึกษาการประกันคุณภาพภายในเป็นการสร้างระบบและกลไกในการพัฒนาติดตามตรวจสอบและประเมินการดำเนินงานของสถานศึกษาให้เป็นไปตามนโยบายเป้าหมายและระดับคุณภาพตามมาตรฐานที่กำหนดโดยสถานศึกษาและหรือหน่วยงานต้นสังกัดโดยให้ถือว่าการประกันคุณภาพภายในเป็นส่วนหนึ่งของกระบวนการบริหารการศึกษาที่ต้องดำเนินการอย่างต่อเนื่องมีการจัดทำรายงานประจำปี ที่เป็นรายงานประเมินคุณภาพภายในเสนอต่อสภาสถาบันหน่วยงานต้นสังกัด และหน่วยงานที่เกี่ยวข้องเพื่อพิจารณาและเปิดเผยต่อสาธารณชนเพื่อนำไปสู่การพัฒนาคุณภาพและมาตรฐานการศึกษาและเพื่อรับรองการประกันคุณภาพภายนอก ซึ่งเป็นการประเมินคุณภาพการจัดการศึกษาเพื่อให้เกิดการติดตามและตรวจสอบคุณภาพและมาตรฐานการศึกษาของสถานศึกษา โดยคำนึงถึงความมุ่งหมาย หลักการ และแนวการจัดการศึกษาในแต่ละระดับ ซึ่งประเมินโดย “สำนักงานรับรองมาตรฐานและประเมินคุณภาพการศึกษา (องค์การมหาชน) หรือเรียกชื่อย่อว่า “สมศ.” ตามพระราชบัญญัติการศึกษาแห่งชาติพ.ศ.2542 แก้ไขเพิ่มเติม (ฉบับที่ 2) พ.ศ.2545 ได้กำหนดให้สถานศึกษาทุกแห่งต้องได้รับการประเมินคุณภาพภายนอกอย่างน้อย 1 ครั้ง ในทุกรอบ 5 ปีนับตั้งแต่การประเมินครั้งสุดท้ายและเสนอผลการประเมินต่อหน่วยงานที่เกี่ยวข้องและสาธารณชน

2.2 ความเชื่อมโยงระหว่างมาตรฐานการศึกษากับการประกันคุณภาพการศึกษา

คณะกรรมการการอุดมศึกษาได้จัดทำมาตรฐานการอุดมศึกษาเพื่อใช้เป็นกลไกระดับกระทรวง ระดับคณะกรรมการการอุดมศึกษา และระดับหน่วยงาน เพื่อนำไปสู่การกำหนดนโยบายการพัฒนาการอุดมศึกษาของสถาบันอุดมศึกษาต่อไป โดยได้ใช้มาตรฐานการศึกษาของชาติ ที่มีสาระสำคัญที่ครอบคลุมเป้าหมายและหลักการของการจัดการศึกษาระดับอุดมศึกษาของไทยและเป็นมาตรฐานที่คำนึงถึงความหลากหลายของกลุ่มหรือประเภทของสถาบันอุดมศึกษา เพื่อให้ทุกสถาบันสามารถนำไปใช้กำหนดพันธกิจและมาตรฐานของการปฏิบัติงานได้ รวมถึงได้กำหนดเกณฑ์มาตรฐานอื่น ๆ อาทิ เกณฑ์มาตรฐานหลักสูตร ระดับอุดมศึกษา หลักเกณฑ์การขอเปิดและดำเนินการหลักสูตรระดับปริญญาในระบบการศึกษาทางไกล หลักเกณฑ์การกำหนดชื่อปริญญา หลักเกณฑ์และแนวปฏิบัติเกี่ยวกับการพิจารณาและประเมินคุณภาพการศึกษานอกสถานที่ตั้งของสถาบันอุดมศึกษา เพื่อส่งเสริมให้สถาบันอุดมศึกษาได้พัฒนาด้านวิชาการและวิชาชีพ รวมทั้งการ

พัฒนาคุณภาพและยกระดับมาตรฐานในการจัดการศึกษาระดับอุดมศึกษาให้มีความทัดเทียมกันและพัฒนาสู่สากล ซึ่งทำให้สถาบันอุดมศึกษาสามารถจัดการศึกษาได้อย่างยืดหยุ่น คล่องตัว และต่อเนื่อง ในทุกระดับการศึกษา ตลอดจนสะท้อนให้เห็นถึงมาตรฐานคุณภาพการจัดการศึกษาในระดับอุดมศึกษา ดังนั้น เพื่อให้การจัดการศึกษาทุกระดับและทุกประเภทมีคุณภาพและได้มาตรฐาน ตามที่กำหนดทั้งมาตรฐานการศึกษาระดับชาติ มาตรฐานการอุดมศึกษาทั้งมาตรฐาน สถาบันอุดมศึกษา และสัมพันธ์กับมาตรฐานและหลักเกณฑ์ที่เกี่ยวข้องกับการจัดการศึกษาอื่น ๆ รวมถึงกรอบมาตรฐานคุณวุฒิระดับอุดมศึกษาแห่งชาติ จึงจำเป็นต้องมีระบบประกันคุณภาพที่ พัฒนาขึ้นตามที่กำหนดไว้ในกฎกระทรวงว่าด้วยระบบ หลักเกณฑ์ และวิธีการประกันคุณภาพ การศึกษา พ.ศ.2553 ทั้งนี้ ความเชื่อมโยงระหว่างมาตรฐานการศึกษา หลักเกณฑ์ที่เกี่ยวข้อง และการประกันคุณภาพการศึกษา สามารถแสดงในแผนภาพที่ 2.1

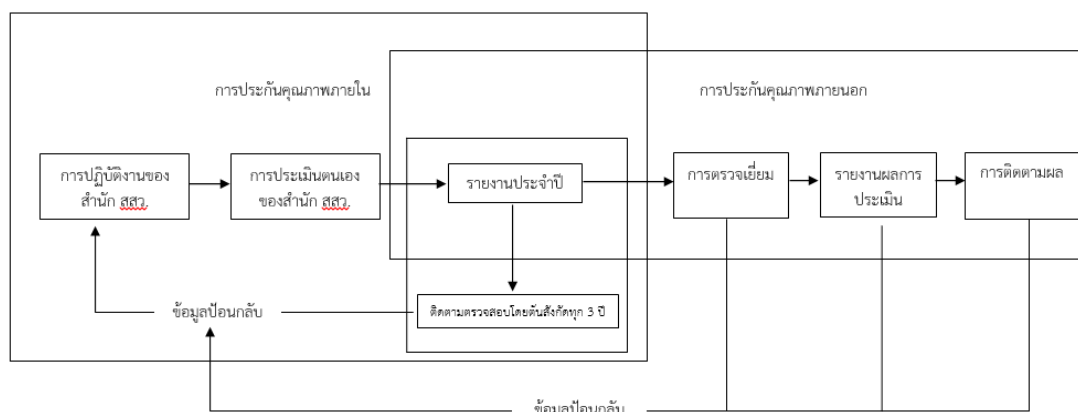
แผนภาพที่ 2.1 ความเชื่อมโยงระหว่างมาตรฐานการศึกษาและการประกันคุณภาพ



2.3 ความเชื่อมโยงระหว่างการประกันคุณภาพภายในและการประเมินคุณภาพภายนอก

การประกันคุณภาพการศึกษาภายในเป็นส่วนหนึ่งของกระบวนการบริหารการศึกษาปกติที่ต้องดำเนินการอย่างต่อเนื่อง โดยมีการควบคุมดูแลปัจจัยที่เกี่ยวข้องกับคุณภาพ มีการตรวจสอบ ติดตามและประเมินผลการดำเนินงานเพื่อนำไปสู่การพัฒนาและปรับปรุงคุณภาพอย่างสม่ำเสมอด้วย เหตุนี้ระบบประกันคุณภาพภายในจึงต้องดูแลทั้งปัจจัยนำเข้า (Input) กระบวนการ (Process) และ ผลผลิตหรือผลลัพธ์ (Output/Outcome) ซึ่งต่างจากการประเมินคุณภาพภายนอกที่เน้นการ ประเมินผลการจัดการศึกษาดังนั้นความเชื่อมโยงระหว่างการประกันคุณภาพภายในกับการประเมิน คุณภาพภายนอกจึงเป็นสิ่งจำเป็นโดยได้เชื่อมโยงให้เห็นจากแผนภาพที่ 2.2

แผนภาพที่ 2.2 แสดงความเชื่อมโยงระหว่างการประกันคุณภาพภายในกับการประเมินคุณภาพภายนอก



จากแผนภาพที่ 2.2 จะเห็นว่าเมื่อสำนักมีการดำเนินการประกันคุณภาพภายในแล้วจำเป็นต้องจัดทำรายงานประจำปีที่เป็นรายงานประเมินคุณภาพภายในโดยใช้รูปแบบการจัดทำรายงานประจำปีที่เป็นรายงานการประเมินคุณภาพภายในตามที่กำหนดในระบบฐานข้อมูลด้านการประกันคุณภาพเพื่อนำเสนอมหาวิทยาลัย ซึ่งข้อมูลดังกล่าวจะเป็นข้อมูลเชื่อมโยงระหว่างการประกันคุณภาพภายในของสำนัก การติดตามตรวจสอบของต้นสังกัดและการประเมินคุณภาพภายนอกโดยสำนักงานรับรองมาตรฐานและประเมินคุณภาพการศึกษา (องค์การมหาชน) หรือ สมศ.

2.4 ระบบการประกันคุณภาพการศึกษาภายในสำนักส่งเสริมวิชาการและงานทะเบียน

เพื่อให้การบริหารงานและการดำเนินงานตามระบบประกันคุณภาพการศึกษาภายใน สำนักส่งเสริมวิชาการและงานทะเบียนเป็นไปอย่างมีประสิทธิภาพและเกิดประสิทธิผลตามเป้าหมายที่กำหนดไว้ และมีการดำเนินงานเป็นไปในทิศทางเดียวกัน สอดคล้องกับนโยบายด้านการประกันคุณภาพการศึกษาของมหาวิทยาลัย จึงกำหนดระบบการประกันคุณภาพการศึกษาภายใน ดังนี้

1. สำนักส่งเสริมวิชาการและงานทะเบียนกำหนดนโยบายด้านการประกันคุณภาพการศึกษา โดยวิเคราะห์และทบทวนจากผลการประเมินคุณภาพการศึกษาภายใน และข้อเสนอแนะของคณะกรรมการตรวจประเมินคุณภาพการศึกษาภายใน ข้อเสนอแนะจากสภามหาวิทยาลัย รวมทั้งข้อเสนอแนะจากผู้มีส่วนได้ส่วนเสีย

2. จัดทำคู่มือการดำเนินงานประกันคุณภาพการศึกษาภายในของสำนัก กำหนดช่วงระยะเวลาการดำเนินงานประกันคุณภาพการศึกษาภายใน

3. กำหนดผู้รับผิดชอบตัวบ่งชี้ประกัน และค่าเป้าหมายการดำเนินงานของแต่ละตัวบ่งชี้

4. ดำเนินการตามแผนการดำเนินงานประกันคุณภาพการศึกษา จัดเก็บหลักฐานในรอบปีการศึกษา (ระยะ 12 เดือน) ตามเกณฑ์มาตรฐาน ตัวบ่งชี้ องค์ประกอบการประกันคุณภาพตามคู่มือการประกันคุณภาพการศึกษาภายในของสำนัก

5. ควบคุม กำกับติดตามผลการดำเนินงานประกันคุณภาพการศึกษาภายในของสำนัก โดยรายงานต่อผู้บริหารของหน่วยงาน และมหาวิทยาลัย 2 ครั้ง/ปี (ภาคการศึกษาที่ 1/2558 และ ภาคการศึกษาที่ 2/2558)

6. จัดทำรายงานการประเมินตนเอง (Self-Assessment Report: SAR) เพื่อรับการประเมินคุณภาพการศึกษาภายใน 2 ครั้ง/ปี (ภาคการศึกษาที่ 1/2558 และ ภาคการศึกษาที่ 2/2558)

7. รับการประเมินคุณภาพการศึกษาภายในตามเกณฑ์ มาตรฐาน ตัวบ่งชี้ องค์ประกอบคุณภาพที่ สำนักได้รับมอบหมาย

8. รายงานผลการประเมินคุณภาพการศึกษาภายใน ต่อผู้บริหารหน่วยงาน และมหาวิทยาลัย และนำผลการประเมินและข้อเสนอแนะของคณะกรรมการประเมินคุณภาพการศึกษาภายใน มาวางแผนพัฒนาคุณภาพ (Quality Improvement Plan) รวมถึงปรับปรุงการดำเนินงาน แผนปฏิบัติการประจำปี และแผนกลยุทธ์ของหน่วยงาน

9. จัดทำรายงานผลการประเมินคุณภาพการศึกษาภายในฉบับสมบูรณ์ และส่งมหาวิทยาลัยและเผยแพร่สู่สาธารณชน

10. เตรียมความพร้อมที่จะรับการตรวจประเมินคุณภาพการศึกษาภายนอก

2.5 กลไกการประกันคุณภาพการศึกษาภายในของสำนักส่งเสริมวิชาการและงานทะเบียน

กลไกการประกันคุณภาพการศึกษาเป็นกระบวนการและมาตรการของการควบคุม ติดตาม ตรวจสอบ และประเมินผลการดำเนินงานในเรื่องการประกันคุณภาพการศึกษาของสำนักส่งเสริมวิชาการและงานทะเบียน เพื่อให้มีการประสานงานแลกเปลี่ยนข้อมูล ให้คำปรึกษาและให้การสนับสนุน ส่งเสริมซึ่งกันและกัน โดยกลไกที่สำคัญในการขับเคลื่อนกระบวนการเพื่อให้เป็นไปตามระบบการประกันคุณภาพการศึกษาของสำนัก ดังนี้

1. แต่งตั้งคณะกรรมการประกันคุณภาพการศึกษาภายในสำนักซึ่งประกอบด้วย ผู้บริหารและบุคลากรของสำนัก ผู้ทรงคุณวุฒิเป็นกรรมการภายนอก ผู้ใช้บัณฑิต ผู้ใช้บริการตามพันธกิจ และนักศึกษาร่วมเป็นคณะกรรมการ โดยผู้บริหารเป็นผู้กำหนดนโยบาย รวมถึงให้คำปรึกษา ประสานงาน ตรวจสอบ ตลอดจนกำหนดเกณฑ์มาตรฐาน และตัวบ่งชี้คุณภาพการศึกษา เพื่อให้การดำเนินกิจกรรมการประกันคุณภาพการศึกษาของหน่วยงาน เป็นไปอย่างมีประสิทธิภาพ

2. แต่งตั้งผู้กำกับดูแล และผู้รับผิดชอบตัวบ่งชี้การประกันคุณภาพการศึกษาเพื่อพัฒนาระบบ และกลไกการประกันคุณภาพการศึกษา กำหนดเป้าหมายที่ต้องบรรลุ รวมทั้งกำหนดกิจกรรมการประกันคุณภาพการศึกษาให้เหมาะสมกับหน่วยงานประชาสัมพันธ์ภายในหน่วยงานและทำให้เกิดการดำเนินกิจกรรมต่าง ๆ ขึ้น ดำเนินการติดตาม ตรวจสอบ และประเมินคุณภาพการศึกษาภายในหน่วยงาน

3. จัดทำคู่มือประกันคุณภาพการศึกษาภายในของสำนัก

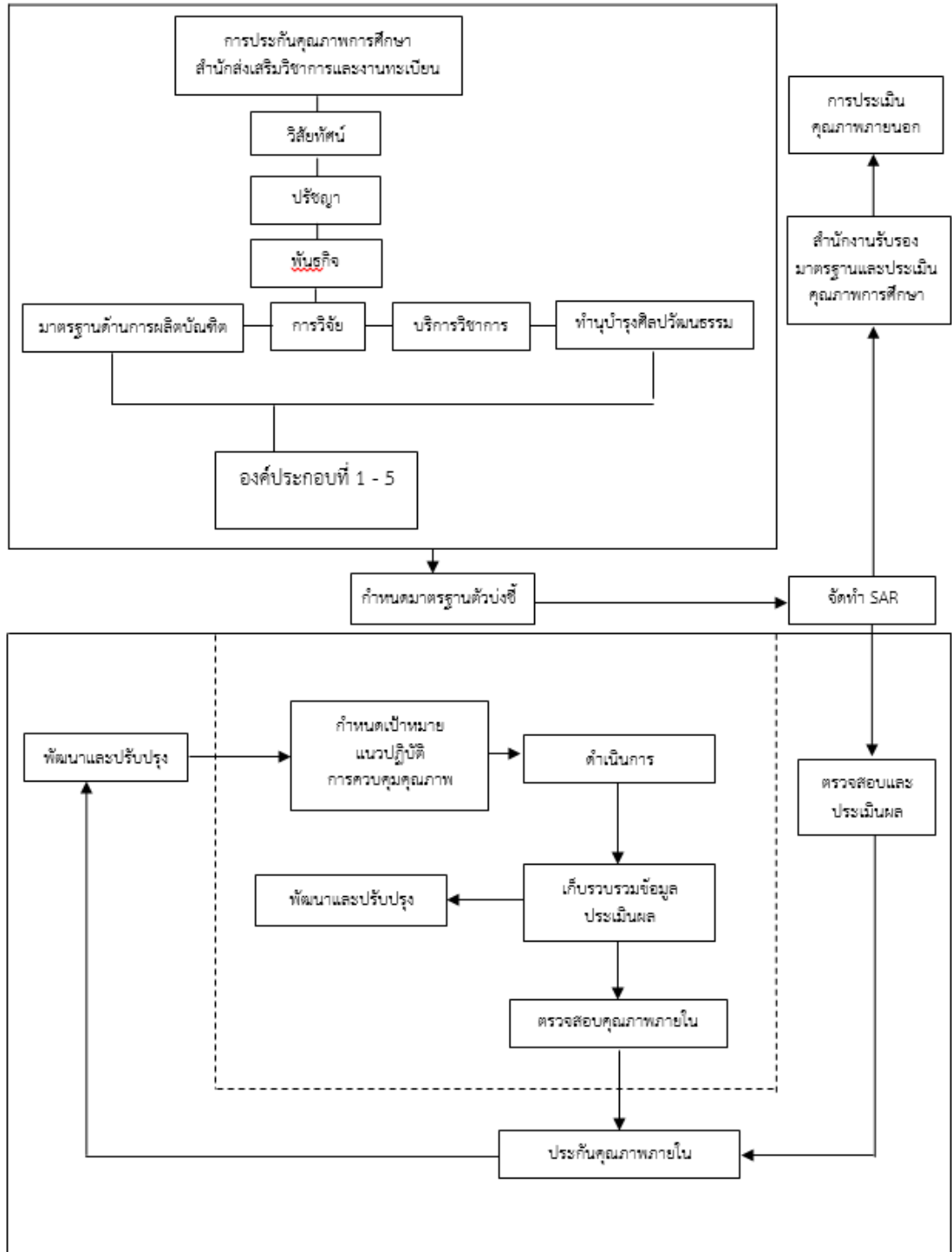
4. จัดประชุมบุคลากรภายในสำนักเพื่อสร้างความรู้ความเข้าใจในงานประกันคุณภาพการศึกษาภายในและรับทราบเกณฑ์การประกันคุณภาพการศึกษาภายในระดับสำนัก

5. จัดทำระบบข้อมูลที่ทันสมัย มีคุณภาพและประสิทธิภาพ เช่น ฐานข้อมูลงานทะเบียนข้อมูลสถิตินักศึกษา ข้อมูลหลักสูตร ข้อมูลสนับสนุนงานวิชาการและงานประกันคุณภาพ เพื่อนำมาใช้ในการพัฒนาการจัดการศึกษาให้มีคุณภาพและประสิทธิภาพ

6. สร้างเครือข่ายความร่วมมือ (MOU) เพื่อแลกเปลี่ยนเรียนรู้ด้านการประกันคุณภาพการศึกษาทั้งภายในมหาวิทยาลัย และภายนอกมหาวิทยาลัย

7. จัดทำรายงานการประกันคุณภาพการศึกษาของหน่วยงาน เผยแพร่แก่ประชาชนและหน่วยงานที่เกี่ยวข้องได้รับทราบอย่างต่อเนื่อง และพร้อมที่จะรับการตรวจประเมินคุณภาพการศึกษาภายนอก

แผนภาพ 2.3 แสดงโครงสร้างระบบการประกันคุณภาพการศึกษาภายในสำนักส่งเสริมวิชาการและงานทะเบียน



2.6 กระบวนการและวิธีการประกันคุณภาพการศึกษาภายใน (ปีการศึกษา 2557-2561)

เพื่อให้การประกันคุณภาพการศึกษาเกิดประโยชน์ จึงควรมีแนวทางการจัดกระบวนการประกันคุณภาพการศึกษาภายในตามวงจรคุณภาพ ประกอบด้วย 4 ขั้นตอน คือ การวางแผน (Plan) การดำเนินงานและเก็บข้อมูล (Do) การประเมิน คุณภาพ (Check / Study) และการเสนอแนวทางการปรับปรุง (Act) โดยมีรายละเอียดดังนี้

P = เริ่มกระบวนการวางแผนการประเมินตั้งแต่ต้นปีการศึกษา โดยนำผลการประเมินปีก่อนหน้ามาใช้เป็นข้อมูลในการวางแผนโดยต้องเก็บข้อมูลตั้งแต่เดือนสิงหาคม

D = ดำเนินงานและเก็บข้อมูลบันทึกผลการดำเนินงานตั้งแต่ต้นปีการศึกษา คือ เดือนที่ 1 – เดือนที่ 12 ของปีการศึกษา (เดือนสิงหาคม – กรกฎาคม ปีถัดไป)

C/S = ดำเนินการประเมินคุณภาพในระดับหลักสูตร คณะ และสถาบัน ระหว่างเดือนมิถุนายน – สิงหาคม หรือ เดือนสิงหาคม – ตุลาคม ของปีการศึกษาถัดไป

A = วางแผนปรับปรุงและดำเนินการปรับปรุงตามผลการประเมิน โดยคณะกรรมการบริหารระดับหลักสูตร ระดับคณะ และระดับสถาบัน โดยนำข้อเสนอแนะและผลการประเมินของคณะกรรมการประเมินคุณภาพการศึกษาภายในมาวางแผนปรับปรุงการดำเนินงาน (รวมทั้งข้อเสนอแนะของสภามหาวิทยาลัย) มาจัดทำแผนปฏิบัติการประจำปี และเสนอตั้งงบประมาณปีถัดไป หรือจัดทำกิจกรรม/โครงการพัฒนาและเสนอใช้งบประมาณกลางปีหรืองบประมาณพิเศษก็ได้

2.7 วัตถุประสงค์ของการประกันคุณภาพภายในหน่วยงานสนับสนุน

1) เพื่อตรวจสอบและประเมินการดำเนินงานของหน่วยงานสนับสนุนตามระบบคุณภาพและกลไกที่มหาวิทยาลัยกำหนดขึ้น

2) เพื่อให้หน่วยงานสนับสนุนทราบสภาพของตนเอง อันจะนำไปสู่การกำหนด แนวทาง และพัฒนาคุณภาพตามเกณฑ์และมาตรฐานที่ตั้งไว้อย่างต่อเนื่อง

3) เพื่อให้หน่วยงานสนับสนุน ทราบจุดแข็ง จุดที่ควรพัฒนา ปรับปรุง ตลอดจนได้รับข้อเสนอแนะในการพัฒนาการดำเนินงานเพื่อเสริมจุดแข็งและพัฒนาจุดที่ควรปรับปรุงของหน่วยงานอย่างต่อเนื่อง

4) เพื่อให้ข้อมูลสาธารณะที่เป็นประโยชน์ต่อผู้มีส่วนได้ส่วนเสีย ทำให้มั่นใจว่าหน่วยงานสนับสนุนสามารถดำเนินงานที่มีคุณภาพและได้มาตรฐานตามที่กำหนด

5) เพื่อให้มหาวิทยาลัย และส่วนงานที่เกี่ยวข้อง มีข้อมูลพื้นฐานที่จำเป็นสำหรับการส่งเสริมสนับสนุนการบริหารจัดการในแนวทางที่เหมาะสม

2.8 เกณฑ์การประเมินคุณภาพการศึกษาภายในสำนักส่งเสริมวิชาการและงานทะเบียน

สำนักส่งเสริมวิชาการและงานทะเบียนได้รับผิดชอบองค์ประกอบ และตัวบ่งชี้ตามเกณฑ์การประกันคุณภาพการศึกษาภายในของหน่วยงานสนับสนุน และมีการเพิ่มเติมตัวบ่งชี้ตามภารกิจของหน่วยงาน แบ่งเป็น 2 ประเภท คือ ตัวบ่งชี้หลักและตัวบ่งชี้เฉพาะ ดังนี้

1) **ตัวบ่งชี้หลัก** ประกอบด้วย 4 องค์ประกอบจำนวน 9 ตัวบ่งชี้ ได้แก่ องค์ประกอบที่ 1 ปรัชญา ปณิธาน วัตถุประสงค์ และแผนดำเนินการ จำนวน 2 ตัวบ่งชี้ องค์ประกอบที่ 2 การบริหารและการจัดการ จำนวน 5 ตัวบ่งชี้ องค์ประกอบที่ 3 การเงินและงบประมาณ จำนวน 1 ตัวบ่งชี้ และ

องค์ประกอบที่ 4 ระบบและกลไกการประกันคุณภาพ จำนวน 1 ตัวบ่งชี้

2) **ตัวบ่งชี้เฉพาะ** เป็นตัวบ่งชี้ที่ใช้สำหรับเป็นแนวทางในการประเมินภารกิจหลักของหน่วยงาน มีจำนวน 1 องค์ประกอบ คือ องค์ประกอบที่ 5 การดำเนินงานตามภารกิจเฉพาะของหน่วยงานสนับสนุน จำนวน 4 ตัวบ่งชี้

2.9 การกำหนดเกณฑ์การประเมินคุณภาพการศึกษาภายใน

เกณฑ์การประเมินตัวบ่งชี้แบ่งเป็น 5 ระดับ มีคะแนนตั้งแต่ 1 ถึง 5 กรณีที่ไม่ดำเนินการใดๆ หรือดำเนินการไม่ครบที่จะได้ 1 คะแนน ให้ได้ 0 คะแนน โดยมีความหมายของคะแนน ดังนี้

คะแนน 0.00-1.50	หมายถึง	การดำเนินงานต้องปรับปรุงเร่งด่วน
คะแนน 1.51-2.50	หมายถึง	การดำเนินงานต้องปรับปรุง
คะแนน 2.51-3.50	หมายถึง	การดำเนินงานระดับพอใช้
คะแนน 3.51-4.50	หมายถึง	การดำเนินงานระดับดี
คะแนน 4.51-5.00	หมายถึง	การดำเนินงานระดับดีมาก

บทที่ 3 นิยามศัพท์

การจัดการความรู้ (Knowledge Management : KM) หมายถึง การรวบรวมองค์ความรู้ที่มีอยู่ในองค์กรซึ่งกระจัดกระจายอยู่ในตัวบุคคล หรือเอกสาร มาพัฒนาให้เป็นระบบ เพื่อให้ทุกคนในองค์กรสามารถเข้าถึงความรู้ และพัฒนาตนเองให้เป็นผู้รู้ รวมทั้งปฏิบัติงานได้อย่างมีประสิทธิภาพ อันจะส่งผลให้องค์กรมีความสามารถในเชิงแข่งขันสูงสุด โดยที่ความรู้มี 2 ประเภท คือ

1. ความรู้ที่ฝังอยู่ในคน (Tacit Knowledge) เป็นความรู้ที่ได้จากประสบการณ์ พรสวรรค์ หรือสัญชาตญาณของแต่ละบุคคลในการทำความเข้าใจในสิ่งต่าง ๆ เป็นความรู้ที่ไม่สามารถถ่ายทอดออกมาเป็นคำพูดหรือลายลักษณ์อักษรได้โดยง่าย เช่น ทักษะในการทำงาน งานฝีมือหรือการคิดเชิงวิเคราะห์ บางครั้ง จึงเรียกว่าเป็นความรู้แบบนามธรรม

2. ความรู้ที่ชัดเจน (Explicit Knowledge) เป็นความรู้ที่สามารถรวบรวม ถ่ายทอดได้ โดยผ่านวิธีต่างๆ เช่น การบันทึกเป็นลายลักษณ์อักษร ทฤษฎี คู่มือต่าง ๆ และบางครั้งเรียกว่าเป็นความรู้แบบรูปธรรม นพ.วิจารณ์ พานิช ได้ให้ความหมายของคำว่า “การจัดการความรู้” คือ เครื่องมือเพื่อการบรรลุเป้าหมาย อย่างน้อย 4 ประการไปพร้อม ๆ กัน ได้แก่ บรรลุเป้าหมายของงาน บรรลุเป้าหมายการพัฒนาคน บรรลุเป้าหมายการพัฒนาองค์กรไปเป็นองค์กรเรียนรู้ และบรรลุความเป็นชุมชน เป็นหมู่คณะ ความเอื้ออาทรระหว่างกันในที่ทำงาน

การจัดการความรู้เป็นการดำเนินการอย่างน้อย 6 ประการต่อความรู้ ได้แก่

- (1) การกำหนดความรู้หลักที่จำเป็นหรือสำคัญต่องานหรือกิจกรรมของกลุ่มหรือองค์กร
- (2) การเสาะหาความรู้ที่ต้องการ
- (3) การปรับปรุง ดัดแปลง หรือสร้างความรู้บางส่วนให้เหมาะต่อการใช้งานของตน
- (4) การประยุกต์ใช้ความรู้ในกิจการงานของตน
- (5) การนำประสบการณ์จากการทำงาน และการประยุกต์ใช้ความรู้มาแลกเปลี่ยนเรียนรู้ และสกัด “ขุมความรู้” ออกมาบันทึกไว้
- (6) การจดบันทึก “ขุมความรู้” และ “แก่นความรู้” สำหรับไว้ใช้งาน และปรับปรุงเป็นชุดความรู้ที่ครบถ้วน ลุ่มลึกและเชื่อมโยงมากขึ้น เหมาะต่อการใช้งานมากยิ่งขึ้น

โดยที่การดำเนินการ 6 ประการนี้บูรณาการเป็นเนื้อเดียวกัน ความรู้ที่เกี่ยวข้องเป็นทั้งความรู้ที่ชัดเจนอยู่ในรูปของตัวหนังสือหรือรหัสอย่างอื่นที่เข้าใจได้ทั่วไป (Explicit Knowledge) และความรู้ฝังลึกอยู่ในสมอง (Tacit Knowledge) ที่อยู่ในคน ทั้งที่อยู่ในใจ (ความเชื่อ ค่านิยม) อยู่ในสมอง (เหตุผล) และอยู่ในมือ และส่วนอื่น ๆ ของร่างกาย (ทักษะในการปฏิบัติ) การจัดการความรู้เป็นกิจกรรมที่คนจำนวนหนึ่งทำร่วมกันไม่ใช่กิจกรรมที่ทำโดยคนคนเดียว

การตีพิมพ์ในลักษณะใดลักษณะหนึ่ง หมายถึง การตีพิมพ์ผลงานวิชาการฉบับสมบูรณ์ในลักษณะของรายงานสืบเนื่องจากการประชุมวิชาการ วารสารวิชาการ หรือสิ่งพิมพ์ ทางวิชาการในระดับมหาวิทยาลัย หรือระดับคณะ และต้องเป็นผลงานที่ผ่านการกลั่นกรอง (Peer review) โดยมีบุคคลภายนอกสถาบันร่วมเป็นกรรมการพิจารณาด้วย

การบูรณาการ (Integration) หมายถึง การผสมกลมกลืนของแผน กระบวนการ สารสนเทศ การจัดสรร ทรัพยากร การปฏิบัติการ ผลลัพธ์ และการวิเคราะห์ เพื่อสนับสนุน เป้าประสงค์ที่สำคัญของสถาบัน (Organization-Wide Goal) การบูรณาการที่มีประสิทธิผล เป็น มากกว่าความสอดคล้องไปในแนวทางเดียวกัน (Alignment) ซึ่งการดำเนินการของแต่ละ องค์ประกอบภายใน ระบบการจัดการ ผลการดำเนินการมีความเชื่อมโยงกันเป็นหนึ่งเดียวอย่าง สมบูรณ์

การเผยแพร่งานสร้างสรรค์ในระดับความร่วมมือระหว่างประเทศ หมายถึง โครงการ ร่วมมือระหว่างประเทศไทยกับประเทศอื่น

การเผยแพร่งานสร้างสรรค์ในระดับนานาชาติ หมายถึง การเผยแพร่ที่เปิดกว้างสำหรับ ทุกประเทศ (อย่างน้อย 5 ประเทศที่ไม่ได้อยู่ในกลุ่มอาเซียน)

การเผยแพร่งานสร้างสรรค์ในระดับภูมิภาคอาเซียน หมายถึง การเผยแพร่เฉพาะในกลุ่ม อาเซียน 10 ประเทศ (อย่างน้อย 5 ประเทศนับรวมประเทศไทยด้วย) และการให้คะแนนตามแหล่ง เผยแพร่ ไม่จำเป็นต้องไปแสดงในต่างประเทศ

อาเซียน หมายถึง สมาคมประชาชาติแห่งเอเชียตะวันออกเฉียงใต้ (Association of South East Asian Nations) มี 10 ประเทศ ได้แก่ บรูไน กัมพูชา อินโดนีเซีย สปป.ลาว มาเลเซีย พม่า ฟิลิปปินส์ สิงคโปร์ ไทย และเวียดนาม

การเผยแพร่ผลงานวิจัยในที่ประชุมวิชาการระดับชาติ หมายถึง การนำเสนอบทความวิจัย ในที่ประชุมวิชาการ และบทความฉบับสมบูรณ์ (Full paper) ได้รับการตีพิมพ์ในรายงานสืบเนื่องจาก การประชุม (Proceedings) โดยมีกองบรรณาธิการจัดทำรายงานการประชุม หรือคณะกรรมการจัด ประชุม ประกอบด้วย ศาสตราจารย์ หรือผู้ทรงคุณวุฒิระดับปริญญาเอก หรือผู้ทรงคุณวุฒิที่มีผลงาน เป็นที่ยอมรับในสาขาวิชานั้น ๆ จากนอกสถาบันเจ้าภาพ อย่างน้อยร้อยละ 25 โดยต้องมีผู้ประเมิน บทความที่เป็นผู้เชี่ยวชาญในสาขานั้นด้วย และมีบทความที่มาจากหน่วยงานภายนอกสถาบันอย่าง น้อย 3 หน่วยงาน และรวมกันแล้วไม่น้อยกว่าร้อยละ 25

การเผยแพร่ผลงานวิจัยในที่ประชุมวิชาการระดับนานาชาติ หมายถึง การนำเสนอ บทความวิจัยในที่ประชุมวิชาการ และบทความฉบับสมบูรณ์ (Full paper) ได้รับการตีพิมพ์ใน รายงานสืบเนื่องจากการประชุม (Proceedings) โดยมีกองบรรณาธิการจัดทำรายงานฯ หรือ คณะกรรมการจัดประชุม ประกอบด้วย ศาสตราจารย์ หรือผู้ทรงคุณวุฒิระดับปริญญาเอก หรือ ผู้ทรงคุณวุฒิที่มีผลงานเป็นที่ยอมรับในสาขาวิชานั้น ๆ จากต่างประเทศอย่างน้อยร้อยละ 25 และมีผู้ ประเมินบทความที่เป็นผู้เชี่ยวชาญในสาขานั้น และบทความที่มาจากต่างประเทศ อย่างน้อย 3 ประเทศ และรวมกันแล้วไม่น้อยกว่าร้อยละ 25

**** บทความในการประชุมวิชาการทั้งระดับชาติและนานาชาติ** ที่นำเสนอให้กองบรรณาธิการหรือคณะกรรมการจัดประชุมพิจารณาคัดเลือกต้องเป็นฉบับสมบูรณ์ (Full Paper) และได้รับการตีพิมพ์ ซึ่งสามารถอยู่ในรูปแบบเอกสารหรือสื่ออิเล็กทรอนิกส์ได้

งานวิจัย หมายถึง กระบวนการที่มีระเบียบแบบแผนในการค้นหาคำตอบของปัญหา หรือการเสาะแสวงหาความรู้ใหม่ ตลอดจนจนถึงการประดิษฐ์คิดค้นที่ผ่านกระบวนการศึกษา ค้นคว้าหรือทดลอง วิเคราะห์และตีความข้อมูลตลอดจนสรุปผลอย่างเป็นระบบ

งานสร้างสรรค์ หมายถึง ผลงานศิลปะและสิ่งประดิษฐ์ทางศิลปะประเภทต่าง ๆ ที่มีความเป็นนวัตกรรม โดยมีการศึกษาค้นคว้าอย่างเป็นระบบที่เหมาะสมตามประเภทของงานศิลปะซึ่งมีแนวทางการทดลองหรือการพัฒนาจากแนวคิดสร้างสรรค์เดิมเพื่อเป็นต้นแบบหรือความสามารถในการบุกเบิกศาสตร์อันก่อให้เกิดคุณค่าทาง สุนทรียและคุณประโยชน์ที่เป็นที่ยอมรับในวงวิชาชีพตามการจัดกลุ่มศิลปะของอาเซียน งานสร้างสรรค์ทางศิลปะ ได้แก่ (1) ทัศนศิลป์ (Visual Art) ประกอบด้วยผลงานด้านจิตรกรรม ประติมากรรม ภาพพิมพ์ ภาพถ่าย ภาพยนตร์ สื่อประสม สถาปัตยกรรมและงานออกแบบประเภทอื่น ๆ (2) ศิลปะการแสดง (Performance Arts) ประกอบด้วย ดุริยางคศิลป์ นาฏศิลป์ รวมทั้งการแสดงรูปแบบต่าง ๆ และ (3) วรรณศิลป์ (Literature) ซึ่งประกอบด้วยบทประพันธ์และกวีนิพนธ์รูปแบบต่าง ๆ

แนวปฏิบัติที่ดี หมายถึง วิธีปฏิบัติ หรือขั้นตอนการปฏิบัติที่ทำให้สถาบันประสบความสำเร็จหรือสู่ความเป็นเลิศตามเป้าหมาย เป็นที่ยอมรับในวงวิชาการหรือวิชาชีพนั้น ๆ มีหลักฐานของความสำเร็จปรากฏชัดเจน โดยมีการสรุปวิธีปฏิบัติ หรือขั้นตอนการปฏิบัติ ตลอดจนความรู้และประสบการณ์ บันทึกเป็นเอกสาร เผยแพร่ให้หน่วยงานภายในหรือภายนอกสามารถนำไปใช้ประโยชน์ได้

ผลงานที่ได้รับการตีพิมพ์ในวารสารวิชาการระดับชาติ หมายถึง บทความจากผลงานวิจัยหรือบทความวิชาการที่ได้รับการตีพิมพ์ในวารสารวิชาการ (Journal) ที่มีชื่อปรากฏอยู่ในฐานข้อมูล Thai-Journal Citation Index Centre (TCI) หรือวารสารวิชาการระดับชาติตามประกาศของคณะกรรมการการอุดมศึกษา

ผลงานที่ได้รับการตีพิมพ์ในวารสารวิชาการระดับนานาชาติ หมายถึง บทความจากผลงานวิจัยหรือบทความวิชาการ ที่ได้รับการตีพิมพ์ในวารสารวิชาการ (Journal) ที่ปรากฏในฐานข้อมูลสากล ได้แก่ ฐานข้อมูลการจัดอันดับวารสาร SJR (SCImago Journal Rank : www.scimagojr.com) หรือฐานข้อมูล ISI Web of Science (Science Citation Index Expand, Social Sciences Citation Index, Art and Humanities Citation Index) หรือ ฐานข้อมูล Scopus หรือวารสารวิชาการระดับนานาชาติตามประกาศของคณะกรรมการการอุดมศึกษา

แผนกลยุทธ์ หมายถึง แผนระยะยาวของสถาบันโดยทั่วไปมักใช้เวลา 5 ปี เป็นแผนที่กำหนดทิศทางการพัฒนาของสถาบัน แผนกลยุทธ์ประกอบไปด้วยวิสัยทัศน์ พันธกิจ เป้าประสงค์

วัตถุประสงค์ ผลการวิเคราะห์ จุดแข็ง จุดอ่อน โอกาสและภัยคุกคาม กลยุทธ์ต่าง ๆ ของสถาบันควรครอบคลุมทุกภารกิจของสถาบันซึ่งต้องมีการกำหนดตัวบ่งชี้ความสำเร็จของแต่ละกลยุทธ์และค่าเป้าหมายของตัวบ่งชี้ เพื่อวัดระดับความสำเร็จของการดำเนินงานตามกลยุทธ์ โดยสถาบันนำแผนกลยุทธ์มาจัดทำแผนดำเนินงานหรือแผนปฏิบัติการประจำปี

แผนกลยุทธ์ทางการเงิน หมายถึง แผนระยะยาวที่ระบุที่มาและใช้ไปของทรัพยากรทางการเงินของสถาบันที่สามารถผลักดันแผนกลยุทธ์ของสถาบันให้สามารถดำเนินการได้ แผนกลยุทธ์ทางการเงินจะสอดคล้องไปกับแผน กลยุทธ์ของสถาบัน สถาบันควรประเมินความต้องการทรัพยากรที่ต้องจัดหาสำหรับการดำเนินงานตามกลยุทธ์ แต่ละกลยุทธ์และประเมินมูลค่าของทรัพยากรออกมาเป็นเงินทุนที่ต้องการใช้ ซึ่งจะเป็นความต้องการเงินทุนในระยะยาวเท่ากับเวลาที่สถาบันใช้ในการดำเนินการให้กลยุทธ์นั้นบังเกิดผล จากนั้นจึงจะกำหนดให้เห็นอย่างชัดเจนถึงที่มาของเงินทุนที่ต้องการใช้ว่าสามารถจัดหาได้จากแหล่งเงินทุนใด เช่น รายได้ค่าธรรมเนียมการศึกษา งบประมาณแผ่นดินหรือเงินอุดหนุนจากรัฐบาล เงินทุนสะสมของหน่วยงาน เงินบริจาคจากหน่วยงานภายนอกหรือศิษย์เก่า หรือสถาบันจะต้องมีการระดมทุนด้วยวิธีการอื่นๆ อีกเพิ่มเติม เช่น การแปลงทรัพย์สินทางปัญญาเป็นมูลค่า รวมทั้งมีการวิเคราะห์ต้นทุนของการดำเนินงานด้วย เช่น ต้นทุนต่อหน่วยในการผลิตบัณฑิตในแต่ละหลักสูตร โดยที่ระยะเวลาของแผนกลยุทธ์ทางการเงินจะเท่ากับระยะเวลาของแผนกลยุทธ์ของสถาบัน

แผนปฏิบัติการประจำปี หมายถึง แผนระยะสั้นที่มีระยะเวลาในการดำเนินงานภายใน 1 ปี เป็นแผน ที่ถ่ายทอดแผนกลยุทธ์ลงสู่ภาคปฏิบัติ เพื่อให้เกิดการดำเนินงานจริงตามกลยุทธ์ ประกอบด้วย โครงการหรือกิจกรรมต่าง ๆ ที่จะต้องดำเนินการในปีนั้นๆ เพื่อให้บรรลุเป้าหมายตามแผนกลยุทธ์ ตัวบ่งชี้ความสำเร็จของโครงการหรือกิจกรรม ค่าเป้าหมายของตัวบ่งชี้เหล่านั้น รวมทั้งมีการระบุผู้รับผิดชอบหลักหรือหัวหน้าโครงการ งบประมาณในการดำเนินการ รายละเอียดและทรัพยากรที่ต้องใช้ในการดำเนินโครงการที่ชัดเจน

ระบบและกลไก

ระบบ หมายถึง ขั้นตอนการปฏิบัติงานที่มีการกำหนดอย่างชัดเจนว่าต้องทำอะไรบ้างเพื่อให้ได้ผลออกมาตามที่ต้องการ ขั้นตอนการปฏิบัติงานจะต้องปรากฏให้ทราบโดยทั่วกันไม่ว่าจะอยู่ในรูปของเอกสารหรือสื่ออิเล็กทรอนิกส์หรือโดยวิธีการอื่น ๆ องค์ประกอบของระบบ ประกอบด้วย ปัจจัยนำเข้า กระบวนการ ผลผลิตและข้อมูลป้อนกลับซึ่งมีความสัมพันธ์เชื่อมโยงกัน

กลไก หมายถึง สิ่งที่ทำให้ระบบมีการขับเคลื่อนหรือดำเนินอยู่ได้ โดยมีการจัดสรรทรัพยากร มีการจัดองค์การหน่วยงาน หรือกลุ่มบุคคลเป็นผู้ดำเนินงาน

หน่วยงานหรือองค์การระดับชาติ หมายถึง หน่วยงานภายนอกสถาบันระดับกรมหรือเทียบเท่าขึ้นไป (เช่น ระดับจังหวัด) หรือรัฐวิสาหกิจ หรือ องค์การมหาชน หรือบริษัทมหาชนที่จดทะเบียนในตลาดหลักทรัพย์ หรือองค์การกลางระดับชาติทั้งภาครัฐและเอกชน (เช่น สภาอุตสาหกรรมสภาหอการค้า สภาวิชาชีพ)

หลักธรรมาภิบาล¹ หมายถึง การปกครอง การบริหาร การจัดการ การควบคุม ดูแลกิจการต่าง ๆ ให้เป็นไปในครรลองธรรม นอกจากนี้ ยังหมายถึงการบริหารจัดการที่ดี ซึ่งสามารถนำไปใช้ได้ทั้งภาครัฐและเอกชน ธรรมที่ใช้ในการบริหารงานนี้มีความหมายอย่างกว้างขวาง กล่าวคือ หาได้มีความหมายเพียงหลักธรรมทางศาสนาเท่านั้น แต่รวมถึงศีลธรรม คุณธรรม จริยธรรมและความถูกต้องชอบธรรมทั้งปวง ซึ่งวิญญูชนพึงมีและพึงประพฤติปฏิบัติ อาทิ ความโปร่งใสตรวจสอบได้ การปราศจากการแทรกแซงจากองค์การภายนอก เป็นต้น หลักธรรมาภิบาลของการบริหารกิจการบ้านเมืองที่ดี (Good Governance)² ที่เหมาะสมจะนำมาปรับใช้ในภาครัฐมี 10 องค์ประกอบ ดังนี้

1) หลักประสิทธิผล (Effectiveness) คือ ผลการปฏิบัติราชการที่บรรลุวัตถุประสงค์และเป้าหมายของแผนการปฏิบัติราชการตามที่ได้รับงบประมาณมาดำเนินการ รวมถึงสามารถเทียบเคียงกับส่วนราชการหรือหน่วยงานที่มีภารกิจคล้ายคลึงกันและมีผลการปฏิบัติงานในระดับชั้นนำของประเทศเพื่อให้เกิดประโยชน์สุขต่อประชาชนโดยการปฏิบัติราชการจะต้องมีทิศทางยุทธศาสตร์ และเป้าประสงค์ที่ชัดเจน มีกระบวนการปฏิบัติงานและระบบงานที่เป็นมาตรฐาน รวมถึงมีการติดตามประเมินผลและพัฒนา ปรับปรุงอย่างต่อเนื่องและเป็นระบบ

2) หลักประสิทธิภาพ (Efficiency) คือ การบริหารราชการตามแนวทางการกำกับดูแลที่ดีที่มีการออกแบบกระบวนการปฏิบัติงานโดยใช้เทคนิคและเครื่องมือการบริหารจัดการที่เหมาะสมให้องค์การสามารถใช้ทรัพยากรทั้งด้านต้นทุน แรงงาน และระยะเวลาให้เกิดประโยชน์สูงสุดต่อการพัฒนาขีดความสามารถในการปฏิบัติราชการตามภารกิจเพื่อตอบสนองความต้องการของประชาชนและผู้มีส่วนได้ส่วนเสียทุกกลุ่ม

3) หลักการตอบสนอง (Responsiveness) คือ การให้บริการที่สามารถดำเนินการได้ภายในระยะเวลาที่กำหนด และสร้างความเชื่อมั่น ความไว้วางใจ รวมถึงตอบสนองความคาดหวังหรือความต้องการของประชาชนผู้รับบริการ และผู้มีส่วนได้ส่วนเสียที่มีความหลากหลาย และมีความแตกต่าง

4) หลักการรับผิดชอบ (Accountability) คือ การแสดงความรับผิดชอบต่อในการปฏิบัติหน้าที่และผลงานต่อเป้าหมายที่กำหนดไว้ โดยความรับผิดชอบนั้นควรอยู่ในระดับที่สนองต่อความคาดหวังของสาธารณะ รวมทั้งการแสดงถึงความสำนึกในการรับผิดชอบต่อปัญหาสาธารณะ

5) หลักความโปร่งใส (Transparency) คือ กระบวนการเปิดเผยอย่างตรงไปตรงมา ชี้แจงได้เมื่อมีข้อสงสัยและสามารถเข้าถึงข้อมูลข่าวสารอันไม่ต้องห้ามตามกฎหมายได้อย่างเสรี โดยประชาชนสามารถรู้ทุกขั้นตอนในการดำเนินกิจกรรมหรือกระบวนการต่าง ๆ และสามารถตรวจสอบได้

6) หลักการมีส่วนร่วม (Participation) คือ กระบวนการที่ข้าราชการ ประชาชนและผู้มีส่วนได้ส่วนเสียทุกกลุ่มมีโอกาสได้เข้าร่วมในการรับรู้ เรียนรู้ ทำความเข้าใจ ร่วมแสดงทัศนะ ร่วมเสนอปัญหาหรือ ประเด็นที่สำคัญที่เกี่ยวข้อง ร่วมคิดแนวทาง ร่วมการแก้ไขปัญหา ร่วมในกระบวนการตัดสินใจ และร่วมกระบวนการพัฒนาในฐานะหุ้นส่วนการพัฒนา

7) หลักการกระจายอำนาจ (Decentralization) คือ การถ่ายโอนอำนาจการตัดสินใจ ทรัพยากร และภารกิจจากส่วนราชการส่วนกลางให้แก่หน่วยการปกครองอื่น ๆ (ราชการบริหารส่วน

¹ ดูเพิ่มเติม “คู่มือนโยบายการกำกับดูแลองค์การที่ดี” สำนักงานคณะกรรมการพัฒนาระบบราชการ (สำนักงาน ก.พ.ร.)

² ดูเพิ่มเติม “คู่มือการจัดระดับการกำกับดูแลองค์การภาครัฐตามหลักธรรมาภิบาลของการบริหารกิจการบ้านเมืองที่ดี (Good Governance Rating)” สำนักงานคณะกรรมการพัฒนาระบบราชการ (สำนักงาน ก.พ.ร.)

ท้องถิ่น) และภาคประชาชนดำเนินการแทนโดยมีอิสระตามสมควร รวมถึงการมอบอำนาจและความรับผิดชอบในการตัดสินใจและการดำเนินการให้แก่บุคลากร โดยมุ่งเน้นการสร้าง ความพึงพอใจในการให้บริการต่อผู้รับบริการและผู้มีส่วนได้ ส่วนเสีย การปรับปรุงกระบวนการ และเพิ่มผลิตภาพเพื่อผลการดำเนินงานที่ดีของส่วนราชการ

8) หลักนิติธรรม (Rule of Law) คือ การใช้อำนาจของกฎหมาย กฎระเบียบ ข้อบังคับในการบริหารราชการด้วยความเป็นธรรม ไม่เลือกปฏิบัติ และคำนึงถึงสิทธิเสรีภาพของผู้มีส่วนได้ส่วนเสีย

9) หลักความเสมอภาค (Equity) คือ การได้รับการปฏิบัติและได้รับการบริการอย่างเท่าเทียมกัน โดยไม่มีการแบ่งแยกด้านชายหรือหญิง ถิ่นกำเนิด เชื้อชาติ ภาษา เพศ อายุ ความพิการ สภาพทางกายหรือสุขภาพ สถานะของบุคคล ฐานะทางเศรษฐกิจและสังคม ความเชื่อทางศาสนา การศึกษา การฝึกอบรมและอื่น ๆ

10) หลักมุ่งเน้นฉันทามติ (Consensus Oriented) คือ การหาข้อตกลงทั่วไปภายในกลุ่ม ผู้มีส่วนได้ส่วนเสียที่เกี่ยวข้อง ซึ่งเป็นข้อตกลงที่เกิดจากการใช้กระบวนการเพื่อหาข้อคิดเห็นจากกลุ่มบุคคลที่ได้รับประโยชน์และเสียประโยชน์ โดยเฉพาะกลุ่มที่ได้รับผลกระทบโดยตรง ซึ่งต้องไม่มีข้อคัดค้านที่ยุติไม่ได้ในประเด็นที่สำคัญ โดยฉันทามติไม่จำเป็นต้องหมายความว่า เป็นความเห็นพร้อมโดยเอกฉันท์

อาจารย์ หมายถึง คณาจารย์ ซึ่งจะมีตำแหน่งทางวิชาการที่ประกอบด้วย อาจารย์ ผู้ช่วยศาสตราจารย์ รองศาสตราจารย์ และศาสตราจารย์

อาจารย์ประจำ หมายถึง บุคลากรในสถาบันอุดมศึกษาที่มีหน้าที่หลักทางด้าน การสอนและการวิจัย และปฏิบัติหน้าที่เต็มเวลาตามภาระงานที่รับผิดชอบในหลักสูตรที่เปิดสอน (มิใช่เต็มเวลาตามเวลาทำการ) (ประกาศกระทรวงศึกษาธิการ เรื่อง แนวทางการบริหารเกณฑ์มาตรฐานหลักสูตรระดับอุดมศึกษา พ.ศ.2548)

สำหรับอาจารย์ที่สถาบันจ้างเข้ามาเป็นอาจารย์ประจำด้วยเงินรายได้หน่วยงานจะต้องมีสัญญาจ้างที่มีการระบุระยะเวลาการจ้างอย่างชัดเจนและไม่น้อยกว่า 9 เดือน ในสัญญาจ้างจะต้องระบุหน้าที่ ภาระงานให้ชัดเจนไม่น้อยกว่าหน้าที่ของอาจารย์ประจำตามที่กำหนดตามประกาศกระทรวงศึกษาธิการ เรื่อง แนวทางการบริหารเกณฑ์มาตรฐานหลักสูตรระดับอุดมศึกษา พ.ศ.2548 การนับจำนวนอาจารย์ประจำและนักวิจัย ให้นำระยะเวลาการทำงานสำหรับอาจารย์ที่บรรจุใหม่ในปีที่ประเมิน ดังนี้

9-12 เดือน	คิดเป็น 1 คน
6 เดือนขึ้นไปแต่ไม่ถึง 9 เดือน	คิดเป็น 0.5 คน
น้อยกว่า 6 เดือน	ไม่สามารถนำมานับได้

อาจารย์ประจำหลักสูตร หมายถึง อาจารย์ประจำเต็มเวลาที่มีภาระหน้าที่ในการบริหารหลักสูตรและจัดการเรียนการสอน โดยวางแผน ติดตาม ทบทวนการดำเนินงานหลักสูตร และปฏิบัติงานประจำหลักสูตรนั้นตลอดระยะเวลาที่จัดการศึกษาตามหลักสูตรนั้น มีคุณวุฒิตรงหรือสัมพันธ์กับสาขาวิชาที่เปิดสอนไม่น้อยกว่า 5 คน และทุกคนเป็นอาจารย์ประจำเกินกว่า 1 หลักสูตร

ในเวลาเดียวกันไม่ได้ ยกเว้นอาจารย์ประจำหลักสูตรระดับปริญญาโทและปริญญาเอกในสาขาวิชาเดียวกันได้ หรือเป็นอาจารย์ประจำหลักสูตรในหลักสูตร พหุวิทยาการได้อีก 1 หลักสูตรโดยต้องเป็นหลักสูตรที่ตรงหรือสัมพันธ์กับหลักสูตรที่ได้ประจำอยู่แล้ว (คณะกรรมการการอุดมศึกษาในการประชุมครั้งที่ 2/2549 วันที่ 2 กุมภาพันธ์ 2549) ทั้งนี้ กรณีบัณฑิตศึกษานุโลมให้เป็นอาจารย์ประจำหลักสูตรได้มากที่สุดเพียง 2 หลักสูตรเท่านั้น

หากมีการเปลี่ยนแปลงอาจารย์ประจำหลักสูตร ขอให้นำเสนอโดยดำเนินเช่นเดียวกับการนำเสนอ หลักสูตรปรับปรุงเล็กน้อย โดยนำเสนอต่อสภาสถาบันเพื่อพิจารณาอนุมัติหรือให้ความเห็นชอบ และเสนอให้คณะกรรมการการอุดมศึกษารับทราบตามแบบฟอร์ม สมอ.08 ภายใน 30 วัน

บทที่ 4

องค์ประกอบ ตัวบ่งชี้หลักและเกณฑ์การประกันคุณภาพการศึกษาภายใน ระดับหน่วยงานสนับสนุน ประจำปีการศึกษา 2558

การประกันคุณภาพการศึกษาภายในหน่วยงานสนับสนุน กำหนดให้มีการดำเนินการตามองค์ประกอบตัวบ่งชี้หลัก จำนวน 4 องค์ประกอบ 9 ตัวบ่งชี้ ดังนี้

องค์ประกอบที่ 1 ปรัชญา ปณิธาน วัตถุประสงค์ และแผนดำเนินการ

ตัวบ่งชี้ที่ 1.1 กระบวนการพัฒนาแผน

ตัวบ่งชี้ที่ 1.2 ร้อยละความสำเร็จของการดำเนินโครงการตามวัตถุประสงค์ของโครงการ/กิจกรรมของหน่วยงาน

องค์ประกอบที่ 2 การบริหารและการจัดการ

ตัวบ่งชี้ที่ 2.1 ภาวะผู้นำของผู้บริหารประจำหน่วยงาน

ตัวบ่งชี้ที่ 2.2 การจัดการความรู้

ตัวบ่งชี้ที่ 2.3 การบริหารความเสี่ยง

ตัวบ่งชี้ที่ 2.4 ระบบการบริหารและพัฒนาบุคลากร

ตัวบ่งชี้ที่ 2.5 ระดับความพึงพอใจของผู้รับบริการต่อการให้บริการของหน่วยงาน

องค์ประกอบที่ 3 การเงินและงบประมาณ

ตัวบ่งชี้ที่ 3.1 ระบบและกลไกการเงินและงบประมาณ

องค์ประกอบที่ 4 ระบบและกลไกการประกันคุณภาพ

ตัวบ่งชี้ที่ 4.1 ระบบและกลไกการประกันคุณภาพการศึกษาภายใน

องค์ประกอบที่ 1 ประชญา ปณิธาน วัตถุประสงค์ และแผนดำเนินการ

ตัวบ่งชี้ที่ 1.1 กระบวนการพัฒนาแผน

ชนิดของตัวบ่งชี้ : กระบวนการ

วงรอบการนับข้อมูล : ปีงบประมาณ พ.ศ.2559 (ตุลาคม 2558-กันยายน 2559)

คำอธิบายตัวบ่งชี้ : การบริหาร หรือสนับสนุนพันธกิจด้านอื่น ๆ ของมหาวิทยาลัย ในการดำเนินงาน จำเป็นต้องมีการกำหนดทิศทางการพัฒนาและการดำเนินงานของหน่วยงาน เพื่อให้หน่วยงาน ดำเนินการสอดคล้องกับพันธกิจหลักของหน่วยงาน และสอดคล้องยุทธศาสตร์การพัฒนามหาวิทยาลัย ดังนั้นหน่วยงานต้องกำหนดวิสัยทัศน์ พันธกิจ ตลอดจนมีการพัฒนา แผนกลยุทธ์และแผนการ ดำเนินงาน เพื่อเป็นแนวทางในการดำเนินงาน

ในการพัฒนาแผนกลยุทธ์นอกเหนือจากการพิจารณาอัตลักษณ์หรือจุดเน้นของหน่วยงาน แล้ว จะต้องคำนึงถึงหลักการอุดมศึกษา กรอบแผนอุดมศึกษาระยะยาว มาตรฐานการศึกษาของชาติ มาตรฐานการอุดมศึกษา มาตรฐานวิชาชีพที่เกี่ยวข้องกับยุทธศาสตร์ด้านต่าง ๆ ของชาติ รวมถึง ทิศทางการพัฒนาประเทศตามแผนพัฒนาเศรษฐกิจและสังคมแห่งชาติ และการเปลี่ยนแปลงของ กระแสโลก ทั้งนี้เพื่อให้การดำเนินงานของหน่วยงานเป็นไปอย่างมีคุณภาพเป็นที่ยอมรับ และสามารถ ตอบสนองสังคมในทิศทางที่ถูกต้องเหมาะสม

เกณฑ์มาตรฐาน

1. พัฒนาแผนกลยุทธ์จากผลการวิเคราะห์ SWOT กับวิสัยทัศน์ของหน่วยงานและมีการ จัดทำแผนกลยุทธ์ที่สอดคล้องกับแผนยุทธศาสตร์หรือนโยบายของมหาวิทยาลัย โดยบุคลากรของ หน่วยงานมีส่วนร่วม และได้รับความเห็นชอบจากคณะกรรมการบริหารมหาวิทยาลัย
2. มีการถ่ายทอดแผนกลยุทธ์ของหน่วยงานไปสู่บุคลากรหรือผู้ปฏิบัติงาน
3. มีกระบวนการแปลงแผนกลยุทธ์เป็นแผนปฏิบัติการประจำปีครบตามพันธกิจของ หน่วยงาน
4. มีตัวบ่งชี้ของแผนกลยุทธ์ แผนปฏิบัติการประจำปีและค่าเป้าหมายของแต่ละตัวบ่งชี้ เพื่อวัดความสำเร็จของการดำเนินงานตามแผนกลยุทธ์และแผนปฏิบัติการประจำปี
5. มีการดำเนินงานตามแผนปฏิบัติการประจำปีครบตามพันธกิจของหน่วยงาน
6. มีการติดตามผลการดำเนินงานตามตัวบ่งชี้ของแผนปฏิบัติการประจำปี อย่างน้อยปีละ 2 ครั้ง และรายงานผลต่อคณะกรรมการบริหารมหาวิทยาลัย
7. มีการประเมินผลการดำเนินงานตามตัวบ่งชี้ของแผนกลยุทธ์ อย่างน้อยปีละ 1 ครั้ง และ รายงานผลต่อคณะกรรมการบริหารมหาวิทยาลัยเพื่อพิจารณา
8. มีการนำผลการพิจารณา ข้อคิดเห็น และข้อเสนอแนะของคณะกรรมการบริหาร มหาวิทยาลัย ไปปรับปรุงแผนกลยุทธ์และแผนปฏิบัติการประจำปี

เกณฑ์การประเมิน

คะแนน 1	คะแนน 2	คะแนน 3	คะแนน 4	คะแนน 5
มีการดำเนินการ 1 ข้อ	มีการดำเนินการ 2-3 ข้อ	มีการดำเนินการ 4-5 ข้อ	มีการดำเนินการ 6-7 ข้อ	มีการดำเนินการ 8 ข้อ

ตัวบ่งชี้ที่ 1.2 ร้อยละความสำเร็จของการดำเนินโครงการตามวัตถุประสงค์ของโครงการ/กิจกรรมของหน่วยงาน

ชนิดของตัวบ่งชี้ ผลผลิต

วงรอบการนับข้อมูล ปีงบประมาณ พ.ศ.2559 (ตุลาคม 2558-กันยายน 2559)

คำอธิบายตัวบ่งชี้ หน่วยงานสนับสนุนมีการดำเนินงานตามแผนการดำเนินการโครงการ/กิจกรรม เพื่อบรรลุประสิทธิผลและประสิทธิภาพตามวัตถุประสงค์ของโครงการ/กิจกรรมที่กำหนด

เกณฑ์การประเมิน : โดยการแปลงค่าร้อยละความสำเร็จของการดำเนินโครงการตามวัตถุประสงค์ของโครงการ/กิจกรรม เป็นคะแนนระหว่าง 0-5 และกำหนดให้คะแนนเต็ม 5 = ร้อยละ 100

สูตรการคำนวณ

1. คำนวณค่าร้อยละความสำเร็จของการดำเนินโครงการ/กิจกรรมตามวัตถุประสงค์ของโครงการ/กิจกรรมตามสูตร

$$\frac{\text{จำนวนโครงการ/กิจกรรมที่ดำเนินการสำเร็จตามวัตถุประสงค์ของโครงการ/กิจกรรม}}{\text{จำนวนโครงการ/กิจกรรมตามแผนทั้งหมด}} \times 100 = \text{ร้อยละ} \dots$$

2. แปลงค่าร้อยละที่คำนวณได้ในข้อ 1 เทียบคะแนนเต็ม 5

$$\frac{\text{ค่าร้อยละความสำเร็จของการดำเนินโครงการ/กิจกรรมตามวัตถุประสงค์ของโครงการ/กิจกรรม}}{100} \times 5 = \text{คะแนนที่ได้}$$

หมายเหตุ : โครงการ/กิจกรรมที่ดำเนินการสำเร็จ หมายถึง

1. ต้องมีการประเมินความสำเร็จของโครงการ/กิจกรรมตามวัตถุประสงค์ของโครงการ/กิจกรรม
2. ผลการดำเนินงานโครงการ/กิจกรรมต้องบรรลุวัตถุประสงค์ของโครงการ/กิจกรรมทุกข้อ

องค์ประกอบที่ 2 การบริหารและการจัดการ

ตัวบ่งชี้ที่ 2.1 ภาวะผู้นำของผู้บริหารประจำหน่วยงาน

ชนิดของตัวบ่งชี้ กระบวนการ

วงรอบการนับข้อมูล ปีการศึกษา 2558 (สิงหาคม 2558-กรกฎาคม 2559)

คำอธิบายตัวบ่งชี้ ปัจจัยสนับสนุนที่สำคัญต่อความเจริญก้าวหน้าของหน่วยงาน คือ ผู้บริหารประจำหน่วยงานนั้น ๆ หากผู้บริหารประจำหน่วยงาน มีวิสัยทัศน์เป็นผู้นำที่ดี มีหลักธรรมาภิบาล รับผิดชอบต่อสังคม รักความก้าวหน้า ดูแลบุคลากรเป็นอย่างดี เปิดโอกาสให้บุคลากรภายนอกหน่วยงานเข้ามามีส่วนร่วมในการบริหาร มีความสามารถในการตัดสินใจแก้ไขปัญหา และกำกับ ดูแลติดตามผล การดำเนินงานของหน่วยงานไปในทิศทางที่ถูกต้อง จะส่งผลให้มหาวิทยาลัยบรรลุตาม ยุทธศาสตร์หรือกลยุทธ์ได้อย่างรวดเร็ว

เกณฑ์มาตรฐาน

1. ผู้บริหารและคณะกรรมการประจำส่วนราชการปฏิบัติหน้าที่ตามกฎหมายกำหนด ครบถ้วนและมีการประเมินตนเองตามหลักเกณฑ์ที่กำหนดล่วงหน้า
2. ผู้บริหารมีวิสัยทัศน์ กำหนดทิศทางการดำเนินงาน และสามารถถ่ายทอดไปยังบุคลากรทุกระดับ มีความสามารถในการวางแผนกลยุทธ์ มีการนำข้อมูลสารสนเทศเป็นฐานในการปฏิบัติงาน และพัฒนาหน่วยงาน
3. ผู้บริหารมีการกำกับ ติดตามและประเมินผลการดำเนินงานตามที่มอบหมายรวมทั้งสามารถสื่อสารแผนและผลการดำเนินงานตามแผนของหน่วยงานไปยังบุคลากรในหน่วยงาน
4. ผู้บริหารสนับสนุนให้บุคลากรในหน่วยงานมีส่วนร่วมในการบริหารจัดการให้อำนาจในการตัดสินใจแก่บุคลากรตามความเหมาะสม
5. ผู้บริหารถ่ายทอดความรู้และส่งเสริมพัฒนาผู้ร่วมงาน เพื่อให้สามารถทำงานบรรลุวัตถุประสงค์ของหน่วยงานเต็มศักยภาพ
6. ผู้บริหารบริหารงานด้วยหลักธรรมาภิบาล โดยคำนึงถึงประโยชน์ของหน่วยงานและผู้มีส่วนได้ส่วนเสีย
7. ประเมินผลการบริหารงานของผู้บริหารและนำผลการประเมินไปปรับปรุงการบริหารงานอย่างเป็นรูปธรรม

เกณฑ์การประเมิน

คะแนน 1	คะแนน 2	คะแนน 3	คะแนน 4	คะแนน 5
มีการดำเนินการ 1 ข้อ	มีการดำเนินการ 2-3 ข้อ	มีการดำเนินการ 4 ข้อ	มีการดำเนินการ 5 ข้อ	มีการดำเนินการ 6-7 ข้อ

ตัวบ่งชี้ที่ 2.2 การจัดการความรู้

ชนิดตัวบ่งชี้ กระบวนการ

วงรอบการนับข้อมูล ปีการศึกษา 2558 (สิงหาคม 2558-กรกฎาคม 2559)

คำอธิบายตัวบ่งชี้ มาตรฐานการอุดมศึกษาข้อที่ 3 กำหนดให้หน่วยงานมีการสร้างและพัฒนา สังคมฐานความรู้และสังคมแห่งการเรียนรู้ ซึ่งต้องมีการจัดการความรู้เพื่อมุ่งสู่หน่วยงานแห่ง การเรียนรู้ โดยมีการรวบรวมองค์ความรู้ที่มีอยู่ในหน่วยงานซึ่งกระจัดกระจายอยู่ใน ตัวบุคคลหรือเอกสาร มาพัฒนาให้เป็นระบบ เพื่อให้ทุกคนในหน่วยงานสามารถเข้าถึงความรู้และพัฒนาตนเองให้เป็นผู้รู้ รวมทั้งปฏิบัติงานได้อย่างมีประสิทธิภาพ อันจะส่งผลให้หน่วยงานมีความสามารถในเชิงแข่งขันสูงสุด กระบวนการในการบริหารจัดการความรู้ ประกอบด้วย การระบุมุมมอง การคัดเลือก การรวบรวม การจัดเก็บความรู้ การเข้าถึงข้อมูล และการแลกเปลี่ยนความรู้ ทั้งภายในและภายนอกหน่วยงาน การสร้างบรรยากาศและวัฒนธรรมการเรียนรู้ภายในหน่วยงาน การกำหนดแนววิธปฏิบัติงาน ตลอดจนการใช้เทคโนโลยีสารสนเทศเพื่อเพิ่มประสิทธิภาพ การบริหารจัดการความรู้ ในหน่วยงานให้ ดียิ่งขึ้น

เกณฑ์มาตรฐาน

1. มีการกำหนดประเด็นความรู้และเป้าหมายของการจัดการความรู้ที่สอดคล้องกับแผนกลยุทธ์ของหน่วยงาน
2. มีการกำหนดบุคลากรกลุ่มเป้าหมายที่จะพัฒนาความรู้และทักษะอย่างชัดเจนตามประเด็นความรู้ที่กำหนดในข้อ 1
3. มีการแบ่งปันและแลกเปลี่ยนเรียนรู้จากความรู้ ทักษะของผู้มีประสบการณ์ตรง (Tacit Knowledge) เพื่อค้นหาแนวปฏิบัติที่ดีตามประเด็นความรู้ ที่กำหนดในข้อ 1 และเผยแพร่ไปสู่บุคลากรกลุ่มเป้าหมายที่กำหนด
4. มีการรวบรวมความรู้ตามประเด็นความรู้ที่กำหนดในข้อ 1 ทั้งที่มีอยู่ใน ตัวบุคคลและแหล่งเรียนรู้อื่น ๆ ที่เป็นแนวปฏิบัติที่ดีมาพัฒนาและจัดเก็บ อย่างเป็นระบบโดยเผยแพร่ออกมาเป็นลายลักษณ์อักษร (Explicit Knowledge)
5. มีการกำกับ ติดตาม การนำความรู้ที่ได้จากการจัดการความรู้ในปัจจุบันหรือปีงบประมาณที่ผ่านมาที่เป็นลายลักษณ์อักษร (Explicit Knowledge) และจากความรู้ทักษะของผู้มีประสบการณ์ตรง (Tacit Knowledge) ที่เป็นแนวปฏิบัติที่ดีมาปรับใช้ในการปฏิบัติงานจริง

เกณฑ์การประเมิน

คะแนน 1	คะแนน 2	คะแนน 3	คะแนน 4	คะแนน 5
มีการดำเนินการ 1 ข้อ	มีการดำเนินการ 2 ข้อ	มีการดำเนินการ 3 ข้อ	มีการดำเนินการ 4 ข้อ	มีการดำเนินการ 5 ข้อ

ตัวบ่งชี้ที่ 2.3 การบริหารความเสี่ยง

ชนิดของตัวบ่งชี้ กระบวนการ

วงรอบการนับข้อมูล ปีการศึกษา 2558 (สิงหาคม 2558-กรกฎาคม 2559)

คำอธิบายตัวบ่งชี้ เพื่อให้หน่วยงานมีระบบบริหารความเสี่ยง โดยการบริหารและควบคุมปัจจัยกิจกรรมและกระบวนการดำเนินงานที่อาจเป็นมูลเหตุของความเสียหาย (ทั้งในรูปของ ตัวเงิน หรือ ไม่ใช่ตัวเงิน เช่น ชื่อเสียงและการฟ้องร้องจากการไม่ปฏิบัติตามกฎหมาย ระเบียบ ข้อบังคับ ประสิทธิภาพ ประสิทธิผล ความคุ้มค่า) เพื่อให้ระดับความเสี่ยง และขนาดของความเสียหายที่จะเกิดขึ้นในอนาคตอยู่ในระดับที่ยอมรับและควบคุมได้ โดยคำนึงถึงการเรียนรู้วิธีการป้องกันจากการคาดการณ์ปัญหาล่วงหน้า และโอกาสในการเกิดเพื่อป้องกันหรือบรรเทาความรุนแรงของปัญหา รวมทั้งการมีแผนสำรองต่อภาวะฉุกเฉิน เพื่อให้มั่นใจว่าระบบงานต่าง ๆ มีความพร้อมใช้งาน มีการปรับปรุงระบบอย่างต่อเนื่อง และทันต่อการเปลี่ยนแปลง เพื่อการบรรลุเป้าหมายของหน่วยงานตามยุทธศาสตร์หรือกลยุทธ์เป็นสำคัญ

เกณฑ์มาตรฐาน

1. มีการแต่งตั้งคณะกรรมการหรือคณะทำงานบริหารความเสี่ยงของหน่วยงานโดยมีผู้บริหารระดับสูงและตัวแทนที่รับผิดชอบพันธกิจหลักของหน่วยงานร่วมเป็นคณะกรรมการหรือคณะทำงาน
2. มีการจัดทำแผนบริหารความเสี่ยงที่มีระดับความเสี่ยงสูงตามมติของคณะกรรมการในข้อ 1 และดำเนินงานตามแผนบริหารความเสี่ยงที่เป็นผลจากการวิเคราะห์และระบุปัจจัยเสี่ยงที่เกิดจากปัจจัยภายนอก หรือปัจจัยที่ไม่สามารถควบคุมได้ที่ส่งผลกระทบต่อการทำงานตามพันธกิจของหน่วยงาน
3. มีการประเมินโอกาสและผลกระทบของความเสี่ยงและจัดลำดับความเสี่ยงที่ได้จากการวิเคราะห์ในข้อ 2
4. มีการติดตามและประเมินผลการดำเนินงานตามแผนและรายงานต่อผู้บริหารหน่วยงานและคณะกรรมการบริหารความเสี่ยงและระบบการควบคุมภายในของหน่วยงาน เพื่อพิจารณาอย่างน้อยปีละ 1 ครั้ง
5. มีการนำผลการประเมินและข้อเสนอแนะจากผู้บริหารหน่วยงานและคณะกรรมการบริหารความเสี่ยงและระบบควบคุมภายในของหน่วยงานไปใช้ในการปรับแผนหรือวิเคราะห์ความเสี่ยงในรอบปีถัดไป

เกณฑ์การประเมิน

คะแนน 1	คะแนน 2	คะแนน 3	คะแนน 4	คะแนน 5
มีการดำเนินการ 1 ข้อ	มีการดำเนินการ 2 ข้อ	มีการดำเนินการ 3 ข้อ	มีการดำเนินการ 4 ข้อ	มีการดำเนินการ 5 ข้อ

ตัวบ่งชี้ 2.4 ระบบการบริหารและพัฒนาบุคลากร

ชนิดของตัวบ่งชี้ กระบวนการ

วงรอบการนับข้อมูล ปีงบประมาณ พ.ศ.2559 (ตุลาคม 2558-กันยายน 2559)

คำอธิบายตัวบ่งชี้ คุณภาพของการศึกษาจะเกิดขึ้นถ้าหน่วยงานมีบุคลากรที่มีคุณภาพ มีความรัก องค์กร มุ่งมั่นตั้งใจปฏิบัติหน้าที่ตามภาระงานที่กำหนด ผู้บริหารมีการมอบหมายงานให้กับ ผู้ใต้บังคับบัญชาตามศักยภาพ ความถนัด ความสนใจของแต่ละบุคคล บุคลากรทุกระดับ มีความพึงพอใจในการทำงาน มีการพัฒนาบุคลากรตามสาขาวิชาชีพ และหาวิธีการ ที่จะธำรงรักษาบุคลากรที่มี ประสิทธิภาพให้อยู่กับองค์กรตลอดไป

เกณฑ์มาตรฐาน :

1. มีแผนการบริหารและพัฒนาบุคลากรที่มีการวิเคราะห์ข้อมูลเชิงประจักษ์
2. มีการบริหารและพัฒนาบุคลากรให้เป็นไปตามแผนที่กำหนด
3. มีการดำเนินการหรือกิจกรรมที่สร้างขวัญและกำลังใจให้บุคลากรสามารถทำงานได้อย่างมีประสิทธิภาพ
4. มีระบบการกำกับ ติดตาม ส่งเสริม สนับสนุนให้บุคลากรในหน่วยงาน นำความรู้และทักษะที่ได้จากการพัฒนามาใช้ในการปฏิบัติงานที่เกี่ยวข้อง
5. มีการให้ความรู้ด้านจรรยาบรรณแก่บุคลากร และดูแลควบคุมให้บุคลากรถือปฏิบัติ
6. มีการประเมินผลความสำเร็จของแผนการบริหารและการพัฒนาบุคลากร
7. มีการนำผลการประเมินไปปรับปรุงแผนหรือปรับปรุงการบริหารและการพัฒนาบุคลากร

เกณฑ์การประเมิน

คะแนน 1	คะแนน 2	คะแนน 3	คะแนน 4	คะแนน 5
มีการดำเนินการ 1 ข้อ	มีการดำเนินการ 2-3 ข้อ	มีการดำเนินการ 4 -5ข้อ	มีการดำเนินการ 6 ข้อ	มีการดำเนินการ 7 ข้อ

ตัวบ่งชี้ที่ 2.5 ระดับความพึงพอใจของผู้รับบริการต่อการให้บริการของหน่วยงาน
ชนิดของตัวบ่งชี้ ผลผลิต

วงรอบการนับข้อมูล ปีการศึกษา 2558 (สิงหาคม 2558-กรกฎาคม 2559)

คำอธิบายตัวบ่งชี้ เพื่อพิจารณาการตอบสนองและการแสดงความรับผิดชอบต่อสังคม ชุมชน ซึ่งถือเป็นบทบาทของหน่วยงาน การตอบสนองดังกล่าวจะมีคุณภาพมากน้อยเพียงใด สามารถสะท้อนได้จากความพึงพอใจของผู้รับบริการ ทั้งประชาชนผู้มารับบริการ เจ้าหน้าที่ของรัฐ หรือหน่วยงานทั้งภาครัฐและเอกชน

เกณฑ์การประเมิน

ใช้ค่าเฉลี่ยของคะแนนการประเมินความพึงพอใจของผู้รับบริการหน่วยงาน ดังนี้

คะแนน 1	คะแนน 2	คะแนน 3	คะแนน 4	คะแนน 5
ค่าเฉลี่ย 0.00 – 1.50	ค่าเฉลี่ย 1.51-2.50	ค่าเฉลี่ย 2.51-3.50	ค่าเฉลี่ย 3.51-4.50	ค่าเฉลี่ย 4.51-5.00

องค์ประกอบที่ 3 การเงินและงบประมาณ

ตัวบ่งชี้ที่ 3.1 ระบบและกลไกการเงินและงบประมาณ

ชนิดของตัวบ่งชี้ กระบวนการ

วงรอบการนับข้อมูล ปีงบประมาณ 2559 (ตุลาคม 2558-กันยายน 2559)

คำอธิบายตัวบ่งชี้ หน่วยงานในมหาวิทยาลัย จะต้องมียุทธศาสตร์ในการจัดหาและจัดสรรเงินอย่างมีประสิทธิภาพ จะต้องมีแผนกลยุทธ์ทางการเงินซึ่งเป็นแผนจัดหาเงินทุนจากแหล่งเงินทุนต่าง ๆ ที่สามารถผลักดันแผนกลยุทธ์ของหน่วยงานให้สามารถดำเนินการได้ มีการวิเคราะห์รายได้ ค่าใช้จ่ายของการดำเนินงาน ทั้งจากงบประมาณแผ่นดินและเงินรายได้อื่น ๆ ที่หน่วยงานได้รับ มีการจัดสรรงบประมาณและการจัดทำรายงานทางการเงินอย่างเป็นระบบครบทุกพันธกิจมีระบบการตรวจสอบการใช้จ่ายเงินอย่างมีประสิทธิภาพ รายงานทางการเงินต้องแสดงรายละเอียดการใช้จ่ายในทุกพันธกิจ โครงการ กิจกรรม เพื่อให้สามารถวิเคราะห์สถานะทางการเงินได้

เกณฑ์มาตรฐาน

1. มีการวางแผนการใช้จ่ายเงินอย่างมีประสิทธิภาพ โปร่งใส และตรวจสอบได้
2. มีงบประมาณประจำปีที่สอดคล้องกับแผนปฏิบัติการในแต่ละพันธกิจและการพัฒนาหน่วยงานและบุคลากร
3. มีการจัดทำรายงานการใช้จ่ายเงินอย่างเป็นระบบ และรายงานต่อคณะกรรมการบริหารมหาวิทยาลัยทุกไตรมาส
4. มีการตรวจติดตามการใช้จ่ายเงินให้เป็นไปตามระเบียบและกฎเกณฑ์ที่มหาวิทยาลัยกำหนด
5. ผู้บริหารระดับสูงมีการติดตามผลการใช้จ่ายเงินให้เป็นไปตามเป้าหมาย และนำข้อมูลจากรายงานการใช้จ่ายเงินไปใช้ในการวางแผนและการตัดสินใจ

เกณฑ์การประเมิน

คะแนน 1	คะแนน 2	คะแนน 3	คะแนน 4	คะแนน 5
มีการดำเนินการ 1 ข้อ	มีการดำเนินการ 2 ข้อ	มีการดำเนินการ 3 ข้อ	มีการดำเนินการ 4 ข้อ	มีการดำเนินการ 5 ข้อ

หมายเหตุ : แผนกลยุทธ์ทางการเงิน เป็นแผนระยะยาวที่ระบุที่มาและใช้ไปของทรัพยากรทางการเงินของสถาบันที่สามารถผลักดันแผนกลยุทธ์ของสถาบันให้สามารถดำเนินการได้ แผนกลยุทธ์ทางการเงินจะสอดคล้องไปกับแผนกลยุทธ์ของสถาบัน สถาบันควรประเมินความต้องการทรัพยากรที่ต้องจัดหาสำหรับการดำเนินงานตามกลยุทธ์แต่ละกลยุทธ์และประเมินมูลค่าของทรัพยากรออกมาเป็นเงินทุนที่ต้องการใช้ ซึ่งจะเป็นความต้องการเงินทุนในระยะยาวเท่ากับเวลาที่สถาบันใช้ในการดำเนินการให้กลยุทธ์นั้นบังเกิดผล จากนั้นจึงจะกำหนดให้เห็นอย่างชัดเจนจนถึงที่มาของเงินทุนที่ต้องการใช้ว่าสามารถจัดหาได้จากแหล่งเงินทุนใด เช่น รายได้ค่าธรรมเนียมการศึกษา งบประมาณ

แผ่นดินหรือเงินอุดหนุนจากรัฐบาล เงินทุนสะสมของหน่วยงาน เงินบริจาคจากหน่วยงานภายนอก หรือศิษย์เก่า หรือสถาบันจะต้องมีการระดมทุนด้วยวิธีการอื่น ๆ อีกเพิ่มเติมระยะเวลาของแผนกลยุทธ์ทางการเงินจะเท่ากับระยะเวลาของแผนกลยุทธ์ของสถาบัน

องค์ประกอบที่ 4 ระบบและกลไกการประกันคุณภาพ

ตัวบ่งชี้ที่ 4.1 ระบบและกลไกการประกันคุณภาพการศึกษาภายใน
ชนิดของตัวบ่งชี้ กระบวนการ

วงรอบการนับข้อมูล ปีการศึกษา 2558 (สิงหาคม 2558-กรกฎาคม 2559)

คำอธิบายตัวบ่งชี้ การประกันคุณภาพการศึกษาภายในเป็นภารกิจของสถาบันอุดมศึกษาตามที่กำหนดไว้ในพระราชบัญญัติการศึกษาแห่งชาติ พ.ศ. 2542 แก้ไขเพิ่มเติม (ฉบับที่ 2) พ.ศ. 2545 ซึ่งหน่วยงานต้องสร้างระบบและกลไกในการควบคุม ตรวจสอบ ประเมิน และพัฒนาการดำเนินงานของหน่วยงานให้เป็นไปตามนโยบาย เป้าประสงค์ และระดับคุณภาพตามมาตรฐานที่กำหนดโดยมหาวิทยาลัยและหน่วยงานต้นสังกัด ตลอดจนหน่วยงานที่เกี่ยวข้องมีการวัดผลสำเร็จของการประกันคุณภาพภายใน รวมทั้งการรายงาน ผลการประกันคุณภาพต่อหน่วยงานที่เกี่ยวข้อง และเปิดเผยต่อสาธารณชน มีการประเมินและปรับปรุงอย่างต่อเนื่อง และมีนวัตกรรมที่เป็นแบบอย่างที่ดี

การประกันคุณภาพภายใน ถือเป็นส่วนหนึ่งของกระบวนการบริหารการศึกษา ที่ต้องดำเนินการอย่างต่อเนื่อง โดยมีการสร้างจิตสำนึกให้เห็นว่าเป็นความรับผิดชอบร่วมกันของทุกคนในการพัฒนา คุณภาพของงานตามพันธกิจ ทั้งนี้เพื่อเป็นหลักประกันแก่สาธารณชนให้มั่นใจได้ว่าหน่วยงานสามารถสร้างผลผลิตตามพันธกิจที่มีคุณภาพ

เกณฑ์มาตรฐาน

- มีระบบและกลไกการประกันคุณภาพภายในที่เหมาะสมและสอดคล้องกับ พันธกิจและพัฒนาการของหน่วยงาน ตั้งแต่ระดับหน่วยงานย่อย และดำเนินการตามระบบที่กำหนด
- มีการกำหนดนโยบายและให้ความสำคัญเรื่องการประกันคุณภาพภายใน โดยคณะกรรมการระดับนโยบายและผู้บริหารสูงสุดของหน่วยงาน
- มีการดำเนินงานด้านการประกันคุณภาพภายในที่ครบถ้วนประกอบด้วย
 - (1) การควบคุม ติดตามการดำเนินงาน และประเมินคุณภาพ
 - (2) การจัดทำรายงานการประเมินตนเอง (SAR) เสนอต่อผู้บริหารหน่วยงาน และจัดส่งมหาวิทยาลัยตามกำหนดเวลา
 - (3) การนำผลการประเมินคุณภาพไปทำแผนปรับปรุงการพัฒนาคุณภาพ (Quality Improvement Plan)
- มีการนำผลการประกันคุณภาพภายในมาปรับปรุงการทำงาน
- มีข้อมูลสารสนเทศที่สนับสนุนการประกันคุณภาพภายในของหน่วยงาน

เกณฑ์การประเมิน

คะแนน 1	คะแนน 2	คะแนน 3	คะแนน 4	คะแนน 5
มีการดำเนินการ 1 ข้อ	มีการดำเนินการ 2 ข้อ	มีการดำเนินการ 3 ข้อ	มีการดำเนินการ 4 ข้อ	มีการดำเนินการ 5 ข้อ

บทที่ 5

องค์ประกอบ และตัวบ่งชี้เฉพาะสำหรับการประกันคุณภาพการศึกษาภายใน สำนักส่งเสริมวิชาการและงานทะเบียน

สำนักส่งเสริมวิชาการและงานทะเบียน มีองค์ประกอบและตัวบ่งชี้เฉพาะสำหรับการประกันคุณภาพการศึกษาภายใน จำนวน 1 องค์ประกอบ 4 ตัวบ่งชี้ ดังนี้

องค์ประกอบที่ 5 การดำเนินงานตามภารกิจเฉพาะของหน่วยงานสนับสนุน

ตัวบ่งชี้ที่ สสว.5.1 ระบบและกลไกสนับสนุนการพัฒนาและบริหารหลักสูตร

ตัวบ่งชี้ที่ สสว.5.2 การพัฒนาอาจารย์เข้าสู่ตำแหน่งทางวิชาการ

ตัวบ่งชี้ที่ สสว.5.3 การรับและส่งเสริมพัฒนานักศึกษา

ตัวบ่งชี้ที่ สสว.5.4 ระบบการจัดการงานทะเบียน

ตัวบ่งชี้ที่ สสว. 5.1 ระบบและกลไกสนับสนุนการพัฒนาและบริหารหลักสูตร

ชนิดตัวบ่งชี้ กระบวนการ

วงรอบการนับข้อมูล ปีการศึกษา 2558 (สิงหาคม 2558-กรกฎาคม 2559)

คำอธิบายตัวบ่งชี้ สถาบันอุดมศึกษามีหน้าที่พัฒนาหลักสูตรให้สอดคล้องกับปรัชญา ภูมิฐาน วิชาชีพของสังคม พันธกิจและความพร้อมของสถาบัน ตลอดจนสอดคล้องกับความต้องการทางด้านวิชาการและวิชาชีพของสังคม มีการประเมินหลักสูตรอย่างสม่ำเสมอตามหลักเกณฑ์และตัวบ่งชี้ของการประกันคุณภาพหลักสูตร มีการวางระบบและกลไกบริหารหลักสูตรอย่างมีประสิทธิภาพและมีการปรับปรุงหลักสูตรให้ทันต่อการเปลี่ยนแปลง

เกณฑ์มาตรฐาน

1. มีระบบและกลไกในการสนับสนุนการเปิดหลักสูตรใหม่และปรับปรุงหลักสูตรตามแนวทางปฏิบัติที่กำหนดโดยคณะกรรมการการอุดมศึกษา

2. มีระบบและกลไกสนับสนุนการปิดหลักสูตรตามแนวทางปฏิบัติที่กำหนดโดยคณะกรรมการการอุดมศึกษาและดำเนินการตามระบบที่กำหนดเพื่อให้หลักสูตรใช้เป็นแนวทางในการดำเนินงาน

3. มีการติดตามให้ทุกหลักสูตรมีการดำเนินงานให้เป็นไปตามเกณฑ์มาตรฐานหลักสูตรระดับอุดมศึกษาและกรอบมาตรฐานคุณวุฒิระดับอุดมศึกษาแห่งชาติ

4. มีการแต่งตั้งคณะกรรมการรับผิดชอบในการกำกับติดตามให้มีการดำเนินการตามเกณฑ์ข้อ 1 ข้อ 2 และข้อ 3

5. มีการกำกับติดตามให้ทุกหลักสูตรจัดทำรายงานผลการดำเนินงานตามแบบมคอ. 7 ทุกหลักสูตร

เกณฑ์การประเมิน

คะแนน 1	คะแนน 2	คะแนน 3	คะแนน 4	คะแนน 5
มีการดำเนินการ 1 ข้อ	มีการดำเนินการ 2 ข้อ	มีการดำเนินการ 3 ข้อ	มีการดำเนินการ 4 ข้อ	มีการดำเนินการ 5 ข้อ

ตัวบ่งชี้ที่ สสว.5.2 การพัฒนาอาจารย์เข้าสู่ตำแหน่งทางวิชาการ

ชนิดตัวบ่งชี้ กระบวนการ

วงรอบการนับข้อมูล ปีการศึกษา 2558 (สิงหาคม 2558-กรกฎาคม 2559)

คำอธิบายตัวบ่งชี้ คุณภาพของคณาจารย์เป็นปัจจัยสำคัญที่ส่งผลต่อคุณภาพของผู้เรียน รวมทั้งพิจารณาจากความสำเร็จของมหาวิทยาลัยในการส่งเสริม สนับสนุนการพัฒนาคุณภาพอาจารย์ เพื่อให้อาจารย์ติดตามความก้าวหน้าทางวิชาการอย่างต่อเนื่อง อันจะทำให้มหาวิทยาลัยสามารถแข่งขันได้ในระดับสากล คุณภาพอาจารย์พิจารณาจากคุณวุฒิและตำแหน่งทางวิชาการ

เกณฑ์มาตรฐาน

1. มีระบบและกลไกการเข้าสู่ตำแหน่งทางวิชาการ ที่สอดคล้องกับเกณฑ์คณะกรรมการข้าราชการพลเรือนในสถาบันอุดมศึกษา (กพอ.) และดำเนินการตามระบบที่กำหนด
2. มีการเผยแพร่หลักเกณฑ์และวิธีการเข้าสู่ตำแหน่งทางวิชาการ
3. มีกระบวนการให้ผู้ทรงคุณวุฒิพิจารณาและประเมินผลงานทางวิชาการของผู้ขอกำหนดตำแหน่งทางวิชาการ และมีการดำเนินการตามกระบวนการที่กำหนด
4. มีฐานข้อมูลผู้ทรงคุณวุฒิตรวจอ่านผลงานทางวิชาการและผู้ดำรงตำแหน่งทางวิชาการที่เป็นปัจจุบันเผยแพร่ทางเว็บไซต์
5. มีการจัดกิจกรรมส่งเสริมและสนับสนุนการเข้าสู่ตำแหน่งทางวิชาการ

เกณฑ์การประเมิน

คะแนน 1	คะแนน 2	คะแนน 3	คะแนน 4	คะแนน 5
มีการดำเนินการ 1 ข้อ	มีการดำเนินการ 2 ข้อ	มีการดำเนินการ 3 ข้อ	มีการดำเนินการ 4 ข้อ	มีการดำเนินการ 5 ข้อ

ตัวบ่งชี้ที่ สสว.5.3 การรับและส่งเสริมพัฒนานักศึกษา

ชนิดตัวบ่งชี้ กระบวนการ

วงรอบการนับข้อมูล ปีการศึกษา 2558 (สิงหาคม 2558-กรกฎาคม 2559)

คำอธิบายตัวบ่งชี้ นักศึกษาที่รับเข้าศึกษาเป็นปัจจัยพื้นฐานของความสำเร็จ ดังนั้น มหาวิทยาลัยต้องให้ความสำคัญกับการรับหรือคัดเลือกนักศึกษาเข้าศึกษา เกณฑ์ที่ใช้ในการคัดเลือกต้องมีความโปร่งใส ชัดเจน สามารถคัดเลือกนักศึกษาที่มีความพร้อมทางปัญญา สุขภาพกายและจิต ความมุ่งมั่นที่จะเรียน และมีเวลาศึกษาเพียงพอ เพื่อให้สามารถสำเร็จการศึกษาได้ตามระยะเวลาที่กำหนด

เกณฑ์มาตรฐาน

1. มีระบบและกลไกการรับนักศึกษาที่สอดคล้องกับข้อบังคับ ระเบียบหรือประกาศของมหาวิทยาลัย เพื่อให้หลักสูตรและคณะนำไปใช้เป็นแนวทางการดำเนินงาน และดำเนินการตามระบบที่กำหนด
2. มีแผนการรับนักศึกษาที่กำหนดเป้าหมายโดยผ่านการวิเคราะห์จากหลักสูตรและคณะ
3. มีระบบและกลไกในการควบคุม ดูแลการให้คำปรึกษาแก่นักศึกษา
4. มีการประเมินความพึงพอใจของนักศึกษาต่อการให้คำปรึกษาแก่นักศึกษา
5. มีการนำผลการประเมินในข้อ 4 มาปรับปรุงและพัฒนาระบบการรับนักศึกษา

เกณฑ์การประเมิน

คะแนน 1	คะแนน 2	คะแนน 3	คะแนน 4	คะแนน 5
มีการดำเนินการ 1 ข้อ	มีการดำเนินการ 2 ข้อ	มีการดำเนินการ 3 ข้อ	มีการดำเนินการ 4 ข้อ	มีการดำเนินการ 5 ข้อ

ตัวบ่งชี้ที่ สว.5.4 ระบบการจัดการงานวิชาการและงานทะเบียน

ชนิดตัวบ่งชี้ กระบวนการ

วงรอบการนับข้อมูล ปีการศึกษา 2558 (สิงหาคม 2558-กรกฎาคม 2559)

คำอธิบายตัวบ่งชี้ สำนักส่งเสริมวิชาการและงานทะเบียน ควรมีการพัฒนากระบวนการจัดการงานทะเบียนนักศึกษา ที่สอดคล้องกับนโยบายและการวางแผนการจัดการศึกษาของมหาวิทยาลัย เพื่อให้เป็นระบบที่สมบูรณ์ สามารถเชื่อมโยงกับทุกส่วนงานที่เกี่ยวข้อง ทั้งภายในและภายนอก เป็นระบบที่ใช้งานได้ ทั้งเพื่อการบริหาร การวางแผน และการตัดสินใจของผู้บริหารทุกระดับ เพื่อการปฏิบัติงานตามภารกิจของบุคลากร ทั้งนี้ ระบบนี้ต้องมีความสะดวกในการใช้งานโดยประเมินจากความพึงพอใจของผู้ใช้

นักศึกษาเต็มเวลาเทียบเท่า (Full Time Equivalent Student: FTES) หมายถึง นักศึกษาที่ลงทะเบียนเรียนตามเกณฑ์จำนวนหน่วยกิตมาตรฐานของการลงทะเบียน

เกณฑ์มาตรฐาน

1. มีระบบและกลไกการจัดการงานทะเบียนนักศึกษาที่ครอบคลุมทุกระดับการศึกษา และดำเนินการตามระบบที่กำหนด
2. มีการบันทึกข้อมูลทะเบียนนักศึกษาผ่านระบบอินเทอร์เน็ตและมีการคิดจำนวนนักศึกษาเต็มเวลาเทียบเท่า (Full Time Equivalent Student: FTES) รายงานต่อคณะกรรมการวิชาการอย่างน้อย 1 ครั้งต่อปี
3. มีการจัดทำรายงานสถิตินักศึกษาทุกระดับประจำปีการศึกษา นำเสนอคณะกรรมการวิชาการ อย่างน้อย 1 ครั้ง ต่อภาคการศึกษา
4. มีการจัดทำรายงานวิเคราะห์อัตราการคงอยู่ของนักศึกษาและอัตราการสำเร็จการศึกษาตามหลักสูตรแสดงข้อมูล 5 ปี ย้อนหลัง นับจากปีที่รับประเมิน และรายงานต่อคณะกรรมการวิชาการ
5. มีการส่งข้อมูลตามข้อ2-4 ให้แก่หลักสูตร คณะและหน่วยงานที่เกี่ยวข้องตามระยะเวลาที่กำหนด

เกณฑ์การประเมิน

คะแนน 1	คะแนน 2	คะแนน 3	คะแนน 4	คะแนน 5
มีการดำเนินการ 1 ข้อ	มีการดำเนินการ 2 ข้อ	มีการดำเนินการ 3 ข้อ	มีการดำเนินการ 4 ข้อ	มีการดำเนินการ 5 ข้อ

บทที่ 6

แนวทางการวิเคราะห์และสรุปผลการประกันคุณภาพการศึกษาภายใน

การสรุปผลการประกันคุณภาพการศึกษาภายใน ระดับหน่วยงานสนับสนุน

ตาราง 1 ผลการประเมินรายตัวบ่งชี้ตามองค์ประกอบคุณภาพ

องค์ประกอบ คุณภาพ	เป้า หมาย	ผลการดำเนินงาน		การบรรลุ เป้าหมาย	คะแนนการ ประเมิน
		ตัวตั้ง	ผลลัพธ์ (%หรือสัดส่วน)		
		ตัวหาร			
องค์ประกอบที่ 1 ปรัชญา ปณิธาน วัตถุประสงค์ และแผนดำเนินการ					
ตัวบ่งชี้ที่ 1.1					
ตัวบ่งชี้ที่ 1.2					
เฉลี่ยคะแนน องค์ประกอบที่ 1					
องค์ประกอบที่ 2 การบริหารและการจัดการ					
ตัวบ่งชี้ที่ 2.1					
ตัวบ่งชี้ที่ 2.2					
ตัวบ่งชี้ที่ 2.3					
ตัวบ่งชี้ที่ 2.4					
ตัวบ่งชี้ที่ 2.5					
เฉลี่ยคะแนน องค์ประกอบที่ 2					
องค์ประกอบที่ 3 การเงินและงบประมาณ					
ตัวบ่งชี้ที่ 3.1					
เฉลี่ยคะแนน องค์ประกอบที่ 3					
องค์ประกอบที่ 4 ระบบและกลไกการประกันคุณภาพ					
ตัวบ่งชี้ที่ 4.1					
เฉลี่ยคะแนน องค์ประกอบที่ 4					
องค์ประกอบที่ 5 การดำเนินงานตามภารกิจเฉพาะของหน่วยงานสนับสนุน					
ตัวบ่งชี้ที่ สสว. 5.1					
ตัวบ่งชี้ที่ สสว. 5.2					
ตัวบ่งชี้ที่ สสว. 5.3					
ตัวบ่งชี้ที่ สสว. 5.4					
เฉลี่ยคะแนน องค์ประกอบที่ 5					
เฉลี่ยรวมทุกตัวบ่งชี้					

ตาราง 2 วิเคราะห์คุณภาพการศึกษาภายใน ระดับหน่วยงานสนับสนุน

องค์ประกอบ	จำนวน ตัวบ่งชี้	คะแนนเฉลี่ย (รายองค์ประกอบ)	ระดับคุณภาพ
องค์ประกอบที่ 1 ปรัชญา ปณิธาน วัตถุประสงค์ และแผนดำเนินการ	2		
องค์ประกอบที่ 2 การบริหารและการ จัดการ	5		
องค์ประกอบที่ 3 การเงินและงบประมาณ	1		
องค์ประกอบที่ 4 ระบบและกลไกการประกัน คุณภาพ	1		
องค์ประกอบที่ 5 การดำเนินงานตามภารกิจ เฉพาะของหน่วยงานสนับสนุน	...		
รวม	...		
ผลการประเมิน			

หน่วยงานควรวิเคราะห์ในเชิงคุณภาพเกี่ยวกับจุดเด่น และจุดที่ควรพัฒนาในแต่ละองค์ประกอบด้วย ตามตัวอย่างดังต่อไปนี้

ตัวอย่างรายงานผลการวิเคราะห์จุดเด่นและจุดที่ควรพัฒนา
องค์ประกอบที่ 1 - องค์ประกอบที่ 5

จุดเด่น
1.
2.
จุดที่ควรพัฒนา
1.
2.

ภาคผนวก 1

ค่าเป้าหมายการประเมินคุณภาพการศึกษาภายใน
สำนักส่งเสริมวิชาการและงานทะเบียน ประจำปีการศึกษา 2558

1) ค่าเป้าหมายตัวบ่งชี้หลัก

องค์ประกอบ/ตัวบ่งชี้		เป้าหมายการดำเนินงาน	แปลผลคะแนน
องค์ประกอบที่ 1 ปรัชญา ปณิธาน วัตถุประสงค์ และแผนดำเนินการ			
1	ตัวบ่งชี้ที่ 1.1 กระบวนการพัฒนาแผน	8 ข้อ	5 คะแนน
2	ตัวบ่งชี้ที่ 1.2 ร้อยละความสำเร็จของการดำเนินโครงการตามวัตถุประสงค์ของโครงการ/กิจกรรมของหน่วยงาน	ร้อยละ 95	4.75 คะแนน
องค์ประกอบที่ 2 การบริหารและการจัดการ			
3	ตัวบ่งชี้ที่ 2.1 ภาวะผู้นำของผู้บริหารประจำหน่วยงาน	6 ข้อ	5 คะแนน
4	ตัวบ่งชี้ที่ 2.2 การจัดการความรู้	5 ข้อ	5 คะแนน
5	ตัวบ่งชี้ที่ 2.3 การบริหารความเสี่ยง	5 ข้อ	5 คะแนน
6	ตัวบ่งชี้ที่ 2.4 ระบบการบริหารและพัฒนาบุคลากร	6 ข้อ	4 คะแนน
7	ตัวบ่งชี้ที่ 2.5 ระดับความพึงพอใจของผู้รับบริการต่อการให้บริการของหน่วยงาน	ค่าเฉลี่ย 4.51	4.51 คะแนน
องค์ประกอบที่ 3 การเงินและงบประมาณ			
8	ตัวบ่งชี้ที่ 3.1 ระบบและกลไกการเงินและงบประมาณ	5 ข้อ	5 คะแนน
องค์ประกอบที่ 4 ระบบและกลไกการประกันคุณภาพ			
9	ตัวบ่งชี้ที่ 4.1 ระบบและกลไกการประกันคุณภาพการศึกษาภายใน	5 ข้อ	5 คะแนน

2) ค่าเป้าหมายตัวบ่งชี้เฉพาะตามภารกิจหน่วยงาน

สำนักส่งเสริมวิชาการและงานทะเบียน

องค์ประกอบ/ตัวบ่งชี้		เป้าหมายการดำเนินงาน	แปลผลคะแนน
องค์ประกอบที่ 5 การดำเนินงานตามภารกิจเฉพาะของหน่วยงานสนับสนุน			
1	ตัวบ่งชี้ที่ สสว.5.1 ระบบและกลไกสนับสนุนการพัฒนาและบริหารหลักสูตร	4 ข้อ	4 คะแนน
2	ตัวบ่งชี้ที่ สสว.5.2 การพัฒนาอาจารย์เข้าสู่ตำแหน่งทางวิชาการ	4 ข้อ	4 คะแนน
3	ตัวบ่งชี้ที่ สสว.5.3 การรับและส่งเสริมพัฒนานักศึกษา	4 ข้อ	4 คะแนน
4	ตัวบ่งชี้ที่ สสว.5.4 ระบบการจัดการงานทะเบียน	4 ข้อ	4 คะแนน