



รายงานผลการประเมินคุณภาพการศึกษาภายใน

ปีการศึกษา 2557

ชื่อหน่วยงานสำนักส่งเสริมวิชาการและงานทะเบียน
มหาวิทยาลัยราชภัฏวไลยอลงกรณ์ ในพระบรมราชูปถัมภ์
ประจำปีการศึกษา 2557

รายงาน ณ วันที่ 4 กันยายน 2558

คำนำ

การประเมินคุณภาพภายในสถาบันอุดมศึกษา มหาวิทยาลัยราชภัฏวไลยอลงกรณ์ ในพระบรมราชูปถัมภ์ คณะผู้ประเมินซึ่งประกอบด้วยคณาจารย์ภายในมหาวิทยาลัย ได้ร่วมกันประเมินคุณภาพภายใน โดยดำเนินการประเมิน ในวันที่ 4 กันยายน 2558

คณะผู้ประเมินได้จัดทำรายงานผลการประเมินคุณภาพการศึกษาภายในฉบับนี้ เพื่อสรุปผลที่ คณะกรรมการประเมินตามสภาพจริงในช่วงปีการศึกษา 2557 ที่พบจาก (1) การวิเคราะห์รายงานการประเมินตนเอง (2) การแลกเปลี่ยนเรียนรู้กับผู้บริหาร คณาจารย์ เจ้าหน้าที่ นักศึกษา และผู้มีส่วนเกี่ยวข้อง (3) การศึกษาร่องรอยหลักฐาน เอกสารต่างๆ และ (4) การเยี่ยมชมสำนักฯ ทั้งนี้คณะผู้ประเมินได้ใช้มุมมองโดยปรับการประเมินให้เหมาะสมกับสภาพความเป็นจริง โดยคำนึงถึงปรัชญา วิสัยทัศน์ และลักษณะเฉพาะของมหาวิทยาลัยให้มากที่สุด

คณะกรรมการประเมิน หวังว่า สำนักฯ และมหาวิทยาลัยจะได้นำผลการประเมินนี้ ไปใช้ในการรักษาจุดเด่น และพัฒนาจุดที่ควรปรับปรุง ตามบทบาทหน้าที่ของสถาบันอุดมศึกษา และนำไปสู่การพัฒนาผลงานในทุกพันธกิจ ตามความมุ่งหมาย ปรัชญา วิสัยทัศน์ และเป้าประสงค์ของสำนักฯ รวมถึงมหาวิทยาลัยต่อไป

(ดร.สอาด บรรณเจตฤทธิ)

ประธานคณะกรรมการประเมินคุณภาพการศึกษาภายใน
สำนักส่งเสริมวิชาการและงานทะเบียน
4 กันยายน 2558

สารบัญ

หน้า

คำนำ

สารบัญ

บทสรุปสำหรับผู้บริหาร

รายชื่อคณะกรรมการประเมินคุณภาพการศึกษาภายใน

ส่วนที่ 1 บทนำ

1.1 ข้อมูลพื้นฐานของหน่วยงาน

ชื่อหน่วยงาน ที่ตั้ง ประวัติความเป็นมาโดยย่อ

1

ปรัชญา ปณิธาน เป้าหมายและวัตถุประสงค์

1

โครงสร้างองค์กรและโครงสร้างการบริหาร

2

รายชื่อผู้บริหาร กรรมการบริหาร

4

จำนวนอาจารย์และบุคลากร

4

ข้อมูลพื้นฐานโดยย่อเกี่ยวกับงบประมาณ และอาคารสถานที่

4

ผลการปรับปรุงตามข้อเสนอแนะของผลการประเมินปีที่ผ่านมา

5

1.2 วิธีการประเมิน

6

ส่วนที่ 2 ผลการประเมินคุณภาพรายองค์ประกอบ ตัวบ่งชี้

- ผลการประเมินรายองค์ประกอบ ตัวบ่งชี้ ระดับหน่วยงาน (ตาราง 1)

7

- ผลการวิเคราะห์คุณภาพการศึกษาภายใน ระดับหน่วยงาน(ตาราง 2)

8

- ผลการวิเคราะห์จุดเด่น โอกาสในการพัฒนา จุดอ่อนและข้อเสนอแนะ

8

ภาคผนวก

ภาคผนวก ก บันทึกภาคสนาม

ภาคผนวก ข คำสั่งแต่งตั้งคณะกรรมการตรวจประเมินคุณภาพการศึกษาภายใน
ระดับคณะ วิทยาลัย สำนัก สถาบัน ปีการศึกษา 2557

ภาคผนวก ค ภาพกิจกรรมการตรวจประเมิน

บทสรุปสำหรับผู้บริหาร

สำนักส่งเสริมวิชาการและงานทะเบียน เป็นหน่วยงานที่สนับสนุนและส่งเสริมการจัดการเรียนการสอน การพัฒนาหลักสูตร การพัฒนาศักยภาพอาจารย์และบุคลากร ให้บริการด้านวิชาการและงานทะเบียน ตลอดจนบริหารจัดการ ประสานงานด้านวิชาการกับคณาจารย์ บุคลากร นักศึกษาและหน่วยงานต่างๆ ทั้งภายในและภายนอกมหาวิทยาลัย มีปรัชญาในการบริหารจัดการศึกษา คือ “บริการดีวิชาการเด่น เน้นเทคโนโลยี” มีวิสัยทัศน์ที่เป็นแนวทางการดำเนินงาน คือ “สำนักส่งเสริมวิชาการและงานทะเบียน เป็นหน่วยงานชั้นนำที่สนับสนุนด้านวิชาการเพื่อมหาวิทยาลัยก้าวสู่อาเซียน” และมีการกำหนดอัตลักษณ์ของหน่วยงาน คือ “บริการแบบกัลยาณมิตร”

เพื่อให้การปฏิบัติงานมีประสิทธิภาพและเกิดประสิทธิผล จึงมีการแบ่งกลุ่มงานภายในออกเป็น 3 กลุ่มงาน ดังนี้งานกลุ่มที่ 1 กลุ่มงานบริหารทั่วไป งานกลุ่มที่ 2 งานมาตรฐานหลักสูตรและพัฒนาการเรียนการสอน งานกลุ่มที่ 3 กลุ่มงานทะเบียนและประมวลผล

ผลการประเมินคุณภาพภายใน

องค์ประกอบ	จำนวนตัวบ่งชี้	คะแนนประเมินเฉลี่ย	ระดับคุณภาพ
องค์ประกอบที่ 5	2	5	ดีมาก
เฉลี่ยรวมทุกตัวบ่งชี้		5	ดีมาก

หนังสือรับรองการประเมินและการยืนยันผล

คณะผู้ประเมินขอรับรองว่า

1. ได้ทำการประเมินคุณภาพการศึกษาของสำนักส่งเสริมวิชาการและงานทะเบียน มหาวิทยาลัยราชภัฏวไลยอลงกรณ์ ในพระบรมราชูปถัมภ์ ในวันที่ 4 กันยายน 2558 โดยค้นหาข้อมูลประกอบการตัดสินผล จากการวิเคราะห์รายงานประเมินตนเอง หลักฐานอ้างอิงต่างๆ การตรวจเยี่ยมหน่วยงานตรวจสอบเอกสารตลอดจนการเก็บข้อมูลจากการสัมภาษณ์ ผู้บริหาร บุคลากร และผู้มีส่วนเกี่ยวข้อง
2. ได้ตรวจสอบเอกสารรายงานผลการประเมินคุณภาพการศึกษาภายในฉบับนี้แล้วเห็นชอบและยืนยันเอกสารตามรายงานผลการประเมินนี้ทุกประการ

.....
(ดร.สอาด บรรณเจตฤทธิ)
ประธานกรรมการ

.....
(อาจารย์ศิริวรรณ คำดี)
กรรมการ

.....
(อาจารย์ณัททัย โชติกลาง)
กรรมการและเลขานุการ

1) การวางแผนและการประเมิน

1.1) การดำเนินการก่อนการตรวจประเมิน มหาวิทยาลัยราชภัฏวไลยอลงกรณ์ ในพระบรมราชูปถัมภ์ ได้จัดทำคำสั่งแต่งตั้งคณะกรรมการประเมินคุณภาพภายใน สำนักส่งเสริมวิชาการและงานทะเบียน โดยกำหนดวันประเมิน ในวันที่ 4 กันยายน พ.ศ.2558 และได้มีการประชุมคณะกรรมการก่อนการตรวจประเมิน เพื่อร่วมกันวิเคราะห์ข้อมูลตามมาตรฐานและเกณฑ์ประเมินของแต่ละตัวบ่งชี้ และรายงานการประเมินตนเอง (SAR) กำหนดประเด็นที่ต้องตรวจสอบระหว่างการตรวจประเมิน วางแผนการตรวจประเมิน มอบหมายภาระงานให้คณะกรรมการประเมินแต่ละคนปฏิบัติ

1.2) การดำเนินการระหว่างตรวจประเมิน มีกิจกรรมหลัก ๆ ประกอบด้วย

(1) คณะกรรมการประเมินคุณภาพการศึกษาภายในระดับสำนักประชุมร่วมกับ คณะกรรมการบริหารสำนักส่งเสริมวิชาการและงานทะเบียนและบุคลากร เจ้าหน้าที่ เพื่อแนะนำ คณะกรรมการตรวจประเมิน แจ้งวัตถุประสงค์การตรวจประเมิน และรับฟังการสรุปผลการดำเนินงานของ สำนักส่งเสริมวิชาการและงานทะเบียน

(2) สัมภาษณ์ผู้บริหารและผู้มีส่วนได้ส่วนเสียที่เกี่ยวข้อง เช่น ผู้อำนวยการ ผู้แทนบุคลากร/เจ้าหน้าที่ นักศึกษา ผู้ทรงคุณวุฒิภายนอก ฯลฯ

(3) ตรวจสอบเอกสารและหลักฐานเพิ่มเติม พร้อมสัมภาษณ์ผู้ปฏิบัติ/รับผิดชอบจัดทำ รายงานผลการดำเนินงานของตัวบ่งชี้

(4) สังเกตอาคารสถานที่ให้บริการนักศึกษา ห้องสมุด ห้องเรียน และการดำเนิน กิจกรรมการเรียน การสอน

(5) ประชุมคณะกรรมการเพื่อสรุปข้อมูล สรุปผลการประเมิน และการเตรียมการ เสนอผลการประเมิน

1.3) การดำเนินการหลังตรวจประเมิน มีกิจกรรมหลัก ๆ ประกอบด้วย

(1) เสนอผลการประเมินด้วยวาจา แก่ผู้บริหาร คณาจารย์ และผู้ที่เกี่ยวข้อง เปิดโอกาสให้หน่วยงานได้ชี้แจง ทำความเข้าใจร่วมกัน เป็นอันสิ้นสุดกระบวนการตรวจประเมิน

(2) คณะกรรมการผู้ประเมินได้มีการประชุมทบทวนร่างรายงานผลการประเมิน และประสานกับผู้รับผิดชอบงานประกันคุณภาพการศึกษา เพื่อให้ตรวจสอบยืนยันความถูกต้องหรือทักท้วง หลังจากนั้นคณะกรรมการผู้ประเมินทำการปรับปรุงแก้ไข และจัดทำเอกสารเสนอผลการประเมินเป็น ลายลักษณ์อักษร เสนอไปยัง สำนักส่งเสริมวิชาการและงานทะเบียนมหาวิทยาลัยราชภัฏวไลยอลงกรณ์ ในพระบรมราชูปถัมภ์ เพื่อดำเนินการต่อไป

2) การตรวจสอบความน่าเชื่อถือของข้อมูล

2.1) ข้อมูลส่วนที่เป็นรายงานการประเมินตนเองการตรวจสอบความถูกต้องของข้อมูลใน เอกสารรายงานการประเมินตนเองตรวจสอบโดยศึกษาข้อมูลเพิ่มเติมจากต้นฉบับ ตรวจสอบเอกสารหลักฐาน สัมภาษณ์ผู้เกี่ยวข้อง และศึกษาสังเกตสถานการณ์จริง

2.2) ข้อมูลส่วนที่เป็นผลการประเมินของคณะกรรมการการตรวจสอบความถูกต้องของ ข้อมูลที่เป็นผลการประเมินของคณะกรรมการตรวจสอบโดยการ (1) ตรวจสอบกับคำอธิบายของคู่มือการ ประกันคุณภาพ (2) การนำเสนอผลต่อที่ประชุมคณะกรรมการ และ(3) การเสนอผลการประเมินด้วยวาจา ต่อที่ประชุมของบุคลากรของหน่วยรับตรวจเพื่อการให้ยืนยันความถูกต้องของข้อมูล

ทั้งนี้เกณฑ์การตัดสินผล เป็นไปตามที่สำนักงานคณะกรรมการการอุดมศึกษากำหนด

1.1 ชื่อหน่วยงาน ที่ตั้ง ประวัติความเป็นมาโดยย่อ

ชื่อหน่วยงาน “สำนักส่งเสริมวิชาการและงานทะเบียน” มหาวิทยาลัยราชภัฏวไลยอลงกรณ์ ในพระบรมราชูปถัมภ์ จังหวัดปทุมธานี มีชื่อตามพระนาม สมเด็จพระราชปิตุจฉา เจ้าฟ้าวไลยอลงกรณ์ กรมหลวงเพชรบุรีราชสิรินธร ซึ่งท่านได้เล็งเห็นความสำคัญของการศึกษา จึงได้จัดตั้งโรงเรียนฝึกหัดครูเพชรบุรีวิทยาลงกรณ์ เมื่อวันที่ 4 มิถุนายน 2475 ซึ่งมีสำนักงานทะเบียนและวัดผลเป็นหน่วยงานในการประสานงานการเรียนการสอนและประเมินผลการศึกษา วันที่ 10 มิถุนายน 2547 สถาบันราชภัฏเปลี่ยนสถานะมาเป็นมหาวิทยาลัยราชภัฏ จึงมีการแบ่งส่วนราชการ ในมหาวิทยาลัยใหม่ สำนักส่งเสริมวิชาการจึงใช้ชื่อว่า “สำนักส่งเสริมวิชาการและงานทะเบียน” ตั้งแต่วันที่ 1 มีนาคม 2548 เป็นต้นมา ปัจจุบันสำนักส่งเสริมวิชาการและงานทะเบียน เป็นหน่วยงานที่สนับสนุนและส่งเสริมการจัดการเรียนการสอน การพัฒนาหลักสูตร การพัฒนาศักยภาพอาจารย์และบุคลากร ให้บริการด้านวิชาการและงานทะเบียน ตลอดจนบริหารจัดการ ประสานงานด้านวิชาการกับคณาจารย์ บุคลากร นักศึกษาและหน่วยงานต่างๆ ทั้งภายในและภายนอกมหาวิทยาลัย เพื่อให้การปฏิบัติงานมีประสิทธิภาพและเกิดประสิทธิผล จึงมีการแบ่งกลุ่มงานภายในออกเป็น 3 กลุ่มงาน ดังนี้งานกลุ่มที่ 1 กลุ่มงานบริหารทั่วไป งานกลุ่มที่ 2 งานมาตรฐานหลักสูตรและพัฒนารับรองการเรียนการสอน งานกลุ่มที่ 3 กลุ่มงานทะเบียนและประมวลผล

ที่ตั้งปัจจุบัน

ตั้งอยู่ที่ ชั้น 2 อาคาร 100 ปี สมเด็จพระศรีนครินทร์ มหาวิทยาลัยราชภัฏวไลยอลงกรณ์ ในพระบรมราชูปถัมภ์ เลขที่ 1 หมู่ที่ 20 ถนนพหลโยธิน กม. 48 ตำบลคลองหนึ่ง อำเภอคลองหลวง จังหวัดปทุมธานี 13180 หมายเลขโทรศัพท์ 0-2529-3598 หมายเลขโทรสาร 0-2529-3598 กค 33

1.2 ปรัชญา วิสัยทัศน์ พันธกิจ และวัตถุประสงค์

ปรัชญา “บริการดี วิชาการเด่น เน้นเทคโนโลยี”

วิสัยทัศน์

สำนักส่งเสริมวิชาการและงานทะเบียน เป็นหน่วยงานชั้นนำที่สนับสนุนด้านวิชาการเพื่อมหาวิทยาลัยก้าวสู่อาเซียน

พันธกิจ

1. พัฒนาและส่งเสริมการจัดการเรียนการสอน และการบริการทางวิชาการ
2. พัฒนาและส่งเสริมศักยภาพอาจารย์ และบุคลากรตามสมรรถนะ
3. พัฒนาระบบเทคโนโลยีสารสนเทศเพื่อบริหารจัดการด้านวิชาการและงานทะเบียน

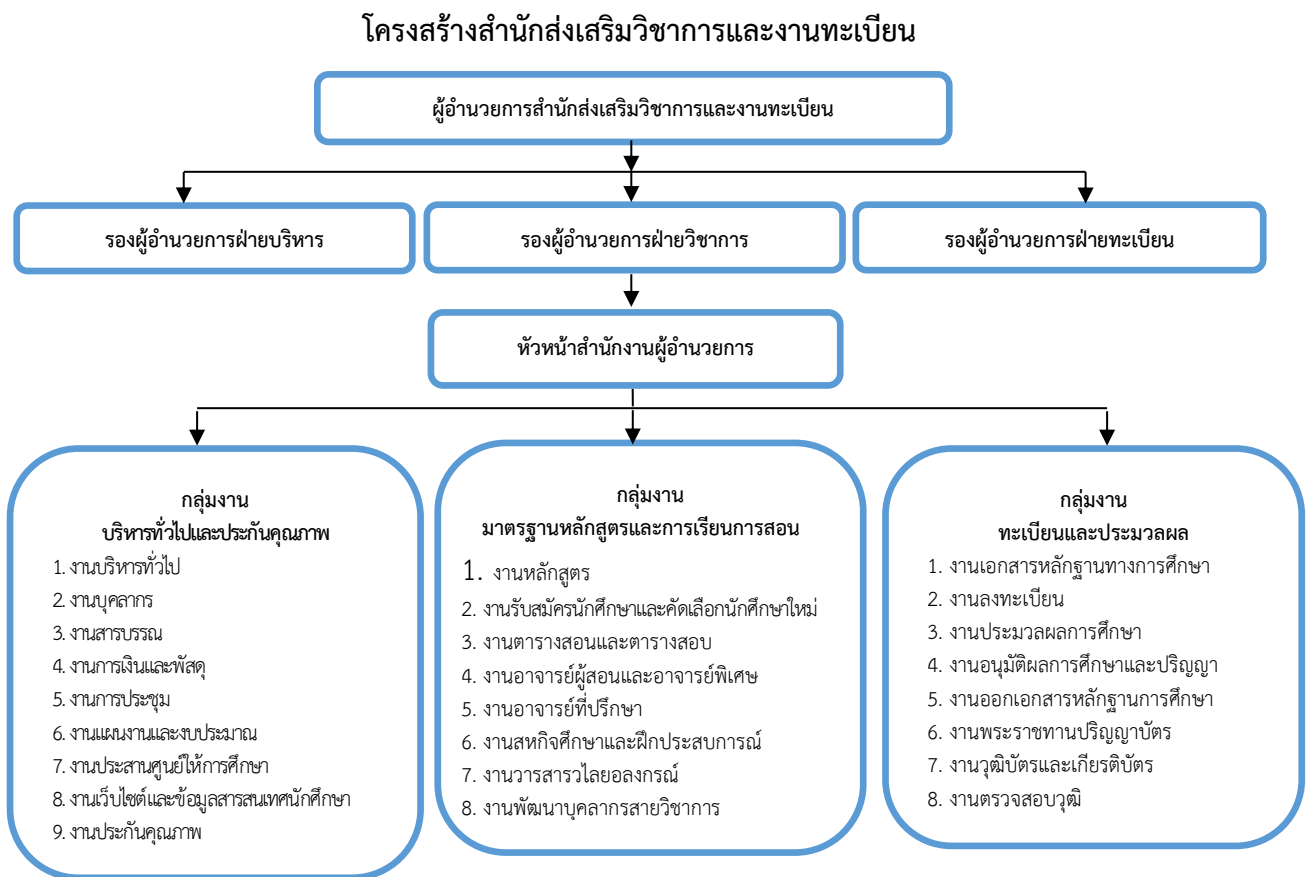
วัตถุประสงค์

1. เพื่อส่งเสริมสนับสนุน การพัฒนาการเรียนการสอนให้มีคุณภาพตามเกณฑ์มาตรฐาน
2. เพื่อส่งเสริมคณาจารย์และบุคลากรให้ได้รับการพัฒนาด้านวิชาการให้มีคุณวุฒิ/ตำแหน่งทางวิชาการสูงขึ้น
3. เพื่อปรับปรุงระบบการบริหารจัดการให้สามารถบริการงานวิชาการกับหน่วยงานต่างๆ ได้อย่างมีประสิทธิภาพ
4. เพื่อให้การดำเนินงานด้านวิชาการของคณะมีคุณภาพและมาตรฐานเดียวกัน
5. เพื่อเพิ่มประสิทธิภาพการให้บริการงานด้านวิชาการและงานทะเบียน

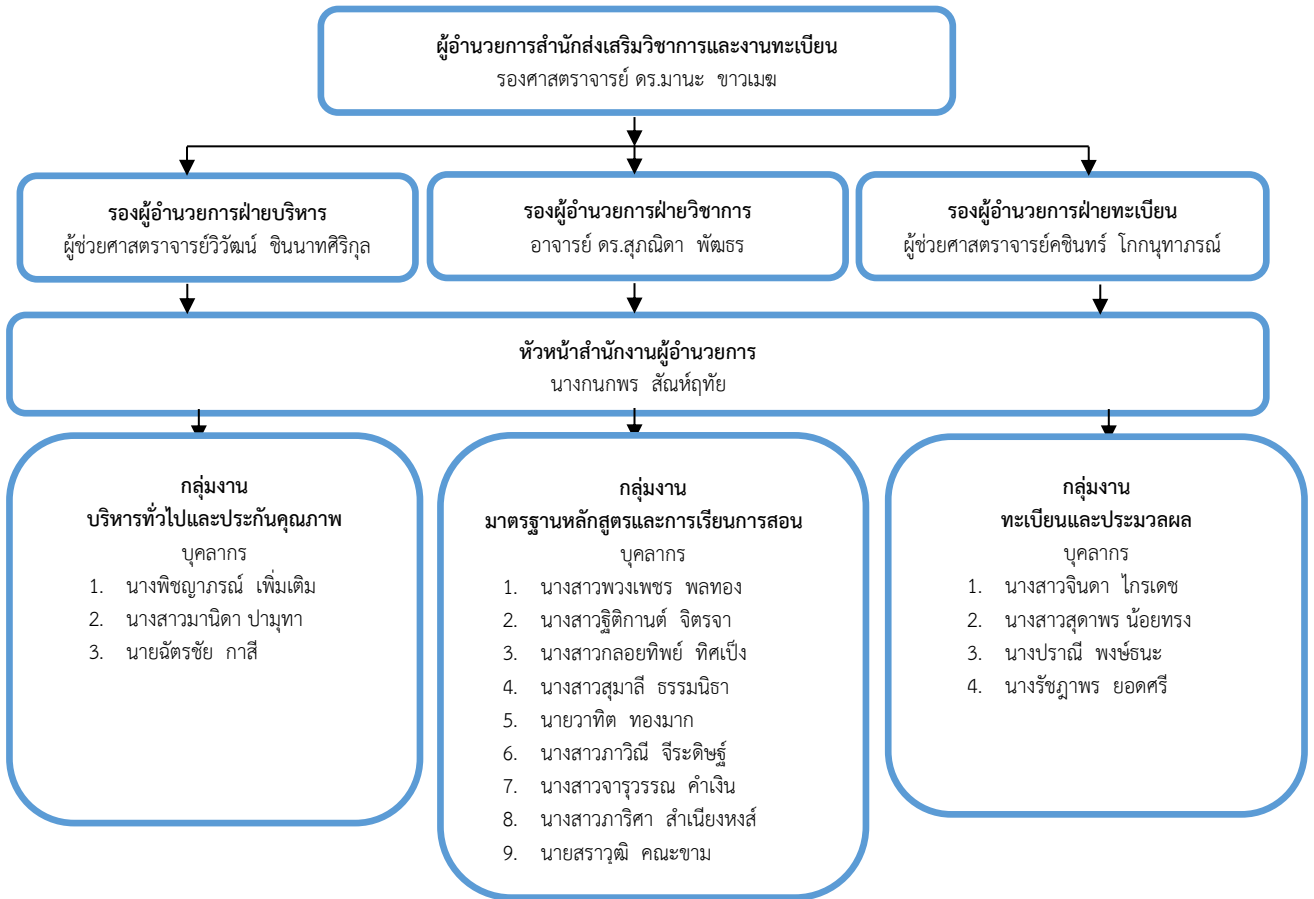
1.3 อัตลักษณ์ และ เอกลักษณ์

อัตลักษณ์ “บริการแบบกัลยาณมิตร”

1.4 โครงสร้างองค์กร และโครงสร้างการบริหาร

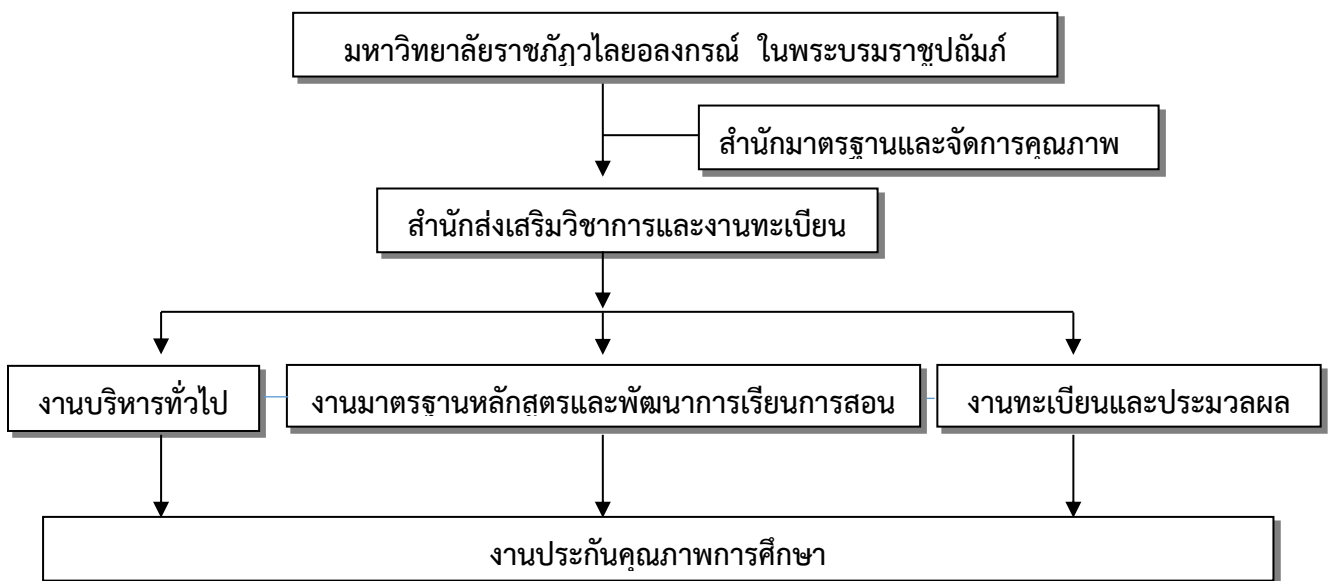


ภาพที่ 1.1 ภาพแสดงโครงสร้างสำนักส่งเสริมวิชาการและงานทะเบียน



ภาพที่ 1.2 ภาพแสดงโครงสร้างการบริหารงาน

โครงสร้างขอบข่ายการประกันคุณภาพการศึกษาภายใน



ภาพที่ 1.3 ภาพแสดงโครงสร้างขอบข่ายการประกันคุณภาพการศึกษาภายใน

รองศาสตราจารย์ ดร. มานะ ขาวเมฆ
 ผู้ช่วยศาสตราจารย์วิวัฒน์ ชินนาทศิริกุล
 อาจารย์ ดร.สุภณิดา พัฒธ
 ผู้ช่วยศาสตราจารย์คชินทร์ โภกนุทาภรณ์
 นางกนกพร สันต์ฤทัย

ผู้อำนวยการสำนักส่งเสริมวิชาการและงานทะเบียน
 รองผู้อำนวยการฝ่ายบริหาร
 รองผู้อำนวยการฝ่ายวิชาการ
 รองผู้อำนวยการฝ่ายทะเบียน
 หัวหน้าสำนักงานผู้อำนวยการ

1.6 จำนวนอาจารย์และบุคลากร

สำนักส่งเสริมวิชาการและงานทะเบียนมีบุคลากร จำนวน 21 คน จำแนกเป็นอาจารย์ 4 คน
 ข้าราชการพลเรือน 1 คน ลูกจ้างประจำ 3 คน พนักงานมหาวิทยาลัย 8 คน พนักงานราชการ 3 คน และ
 พนักงานประจำตามสัญญาจ้าง 2 คน

1.7 ข้อมูลพื้นฐานโดยย่อเกี่ยวกับงบประมาณ

ในปีงบประมาณ พ.ศ. 2558 สำนักส่งเสริมวิชาการและงานทะเบียน ได้รับการจัดสรรงบประมาณ
 เพื่อใช้ในการบริหารงานตามพันธกิจ รวมทั้งสิ้น 34,718,361.61 บาท (สามสิบล้านเจ็ดแสนหนึ่งหมื่นแปด
 พันสามร้อยหกสิบเอ็ดบาทหกสิบเอ็ดสตางค์) โดยแยกเป็น 2 ส่วน คืองบประมาณที่สำนักได้รับการจัดสรรและ
 งบประมาณกลาง ดังนี้

งบประมาณที่สำนักได้รับการจัดสรร

รายการ	งบประมาณ	งบแผ่นดิน	งบ กศ.ปช.	งบ บ.กศ.	รวม
งบดำเนินงาน					
- ค่าตอบแทน ใช้สอย วัสดุ		-	4,050,000	-	4,050,000
- ค่าสาธารณูปโภค		-	25,000	-	25,000
- คชจ.ประกันคุณภาพฯ			25,000		25,000
- กองทุนพัฒนาบุคลากร			150,000		150,000
รวม		-	4,250,000	-	4,250,000

(สิบล้านสองแสนห้าหมื่นบาทถ้วน)

งบประมาณกลาง

รายการ	งบประมาณ	งบแผ่นดิน	งบ กศ.ปช.	งบ บ.กศ.	รวม
งบดำเนินงาน					
- ค่าตอบแทนการสอน		-	17,678,361.61	11,000,000	28,678,361.61
งบรายจ่ายอื่น					
- พัฒนาหลักสูตร		-	-	450,000	450,000
- ทุนการศึกษานักศึกษา		-	1,340,000	-	1,340,000
รวม		-	19,018,361.61	11,450,000	30,468,361.61

(สามสิบล้านสี่แสนหกหมื่นแปดพันสามร้อยหกสิบเอ็ดบาทหกสิบเอ็ดสตางค์)

1.8 ผลการปรับปรุงตามข้อเสนอแนะของผลการประเมินปีที่ผ่านมา

จากผลการประเมินคุณภาพการศึกษาภายในวงรอบปีการศึกษา 2556

ลำดับ	ข้อเสนอแนะ/แนวทางเสริม	การปรับปรุง
1	ในการเขียนเกณฑ์การประเมิน ควรเขียนให้ตรงกับเกณฑ์ของสกอ.	แก้ไขรายงานการประเมินตนเอง ประจำปี 2556 เรียบร้อยแล้ว และในรายงานการประเมินตนเอง ประจำปี 2557 ได้มีการเขียนเกณฑ์การประเมินให้ตรงกับเกณฑ์ของ สกอ.
2	ให้สำนักส่งเสริมวิชาการและงานทะเบียนเป็นหน่วยงานในการวางระบบและกลไก รวมทั้งกำกับและควบคุมให้ปฏิบัติตามพันธกิจของสำนักฯ ที่เกี่ยวข้องกับสกอ.และสมศ.	มีการวางระบบและกลไกการรับสมัครนักศึกษา โดยจัดทำคู่มือการรับสมัครนักศึกษา
3	บุคลากรในสำนักงานควรทำความเข้าใจในกฎระเบียบ ที่เกี่ยวข้องกับการประกันคุณภาพในปัจจุบันและอนาคตอันใกล้	มีการประชุมเพื่อแจ้งเกณฑ์การประกันคุณภาพการศึกษาภายใน ประจำปีการศึกษา 2557 ให้บุคลากรในสำนักงานทราบ เพื่อทำความเข้าใจในกฎ ระเบียบที่เกี่ยวข้องกับการประกันคุณภาพในปัจจุบัน
4	การจัดทำคู่มือเพื่อเป็นแนวปฏิบัติในระดับหลักสูตร/สาขาวิชา ที่เน้นคุณภาพและมาตรฐานบัณฑิตในระดับสากลและรองรับเกณฑ์การประเมินในปีการศึกษา 2557	มีการจัดทำคู่มือสหกิจศึกษานานาชาติ (เป็นภาษาอังกฤษ) เพื่อให้เป็นสากล
5	ส่งเสริมและสนับสนุนพัฒนาคุณภาพงานวิจัยให้สอดคล้องกับดัชนีบ่งชี้	ไม่มีการดำเนินการเนื่องจากเกณฑ์การประกันคุณภาพการศึกษา ประจำปี 2557 ไม่มีการดำเนินการในส่วนนี้

ผลการประเมินรายองค์ประกอบตัวบ่งชี้

2.1 ตารางที่ 1 ผลการประเมินรายตัวบ่งชี้ตามองค์ประกอบคุณภาพ

ตัวบ่งชี้	เป้าหมาย	ผลการดำเนินงาน		การบรรลุเป้าหมาย	ผลการประเมิน (คะแนน)
		ตัวตั้ง	ผลลัพธ์ (%หรือสัดส่วน)		
		ตัวหาร			
องค์ประกอบที่ 5 การบริหารจัดการ					
ตัวบ่งชี้ที่ 5.1 การบริหารของหน่วยงานสนับสนุนนเพื่อการกำกับติดตามผลลัพธ์ตามพันธกิจ กลุ่มสถาบันและอัตลักษณ์ของหน่วยงานสนับสนุน (ทุกหน่วยงาน)	5 ข้อ	7 ข้อ (1,2,3,4,5,6,7)		บรรลุ	5 คะแนน
ตัวบ่งชี้ที่ 5.2 ตัวบ่งชี้พัฒนาเพิ่มเติมที่กำหนดโดยหน่วยงาน (ถ้ามี)	4 ข้อ	5 ข้อ (1,2,3,4,5)		บรรลุ	5 คะแนน
ผลการประเมินรายองค์ประกอบที่ 5 การบริหารจัดการ					เฉลี่ยรวม 5 คะแนน

จากการประเมินรายตัวบ่งชี้ตามองค์ประกอบคุณภาพ องค์ประกอบที่ 5 การบริหารจัดการ ตัวบ่งชี้ที่ 5.1 การบริหารของหน่วยงานสนับสนุนนเพื่อการกำกับติดตามผลลัพธ์ตามพันธกิจ กลุ่มสถาบันและอัตลักษณ์ของหน่วยงานสนับสนุน และ ตัวบ่งชี้ที่ 5.2 ตัวบ่งชี้พัฒนาเพิ่มเติมที่กำหนดโดยหน่วยงาน

พบว่าตัวบ่งชี้ที่ 5.1 สำนักฯ สามารถดำเนินงานได้ครบทุกข้อ คือ 7 ข้อ (1,2,3,4,5,6,7) ผลประเมินได้ 5 คะแนน ตัวบ่งชี้ 5.2 สำนักฯ สามารถดำเนินงานได้ครบทุกข้อ คือ 5 ข้อ (1,2,3,4,5) ผลประเมินได้ 5 คะแนน รวมผลการประเมินรายองค์ประกอบที่ 5 การบริหารจัดการ เฉลี่ยรวมได้ 5 คะแนน

2.2 ตาราง 2 วิเคราะห์คุณภาพการศึกษาภายใน ระดับสำนัก/สถาบัน

องค์ประกอบ	ตัวบ่งชี้	คะแนนประเมินเฉลี่ย				ผลการประเมิน
		I	P	O	คะแนนเฉลี่ย	
องค์ประกอบที่ 5 การบริหารจัดการ			5		5	ระดับคุณภาพดีมาก
รวม			5		5	
ผลการประเมิน			5		5	ระดับคุณภาพดีมาก

ผลการประเมิน

0.00-1.50 การดำเนินงานต้องปรับปรุงเร่งด่วน

1.51-2.50 การดำเนินงานต้องปรับปรุง

2.51-3.50 การดำเนินงานระดับพอใช้

3.51-4.50 การดำเนินงานระดับดี

4.51-5.00 การดำเนินงานระดับดีมาก

การวิเคราะห์คุณภาพการศึกษาภายใน ระดับสำนัก องค์ประกอบที่ 5 การบริหารจัดการ สำนักฯ ได้คะแนนประเมินเฉลี่ย Process 5 คะแนน ผลการประเมินระดับคุณภาพดีมาก

2.3 รายงานผลการวิเคราะห์จุดเด่น โอกาสในการพัฒนา จุดอ่อนและข้อเสนอแนะ

องค์ประกอบที่ 5 การบริหารจัดการ

จุดเด่น

บุคลากรในสำนักงานมีส่วนร่วมและให้ความร่วมมือในการทำงานเป็นอย่างดี ได้เพิ่มความสามารถและมุ่งมั่นในการพัฒนา

ข้อเสนอแนะ

1. การเขียนรายงานผลการประเมินตนเองตามหลักธรรมาภิบาล ในข้อ 3 หลักการตอบสนอง มีการดำเนินการอยู่แล้วหลากหลายช่องทาง ให้เขียนอธิบายเพิ่มเติมพร้อมหลักฐานประกอบ

2. ตัวบ่งชี้ที่ 5.2. การเขียนรายงานผลการประเมินตนเองควรระบุรายละเอียดให้ชัดเจนว่าผลการประเมินความพึงพอใจของผู้รับบริการแต่ละด้านได้คะแนนเท่าไร จะได้ไม่ต้องย้อนกลับไปดูในเล่มสรุปรายงานผลการประเมินความพึงพอใจ

3. ผลการดำเนินงานความเสี่ยง ควรมีการประเมินเปรียบเทียบว่าเมื่อจัดทำแผนบริหารความเสี่ยงแล้ว มีผลการดำเนินการอย่างไร ความเสี่ยงลดลงหรือไม่

ภาคผนวก

ส่วนที่ 2 ผลการประเมินตนเองตามองค์ประกอบ ตัวบ่งชี้

ประจำปีการศึกษา 2557
สำนักส่งเสริมวิชาการและงานทะเบียน

องค์ประกอบที่ 5 การบริหารจัดการ

ตัวบ่งชี้ที่ 5.1 การบริหารของหน่วยงานสนับสนุนเพื่อการกำกับติดตามผลลัพธ์ตามพันธกิจ และเอกลักษณ์ของหน่วยงานสนับสนุน

ผู้กำกับดูแลตัวบ่งชี้ : 1) รศ.ดร.มานะ ขาวเมฆ	ผู้จัดเก็บรวบรวมข้อมูล/รายงานผลการดำเนินงาน 1) ผศ.วิวัฒน์ ชินนาทศิริกุล 2) ผศ.คชินทร์ โภกนุกาภรณ์ 3) อ.ดร.สุภณิดา พัฒธร 4) นางกนกพร สันต์ฤทัย
โทรศัพท์ : 091-873-1881	โทรศัพท์ : 097-247-4434
E-mail : mana@vru.ac.th	E-mail : nongja_12@hotmail.com

ผลการดำเนินงาน

ข้อ	เกณฑ์	ผลดำเนินงาน	เอกสาร/หลักฐานอ้างอิง
1	พัฒนาแผนกลยุทธ์จากการวิเคราะห์ SWOT โดยเชื่อมโยงกับวิสัยทัศน์ของหน่วยงานและสอดคล้องกับวิสัยทัศน์ของหน่วยงานมหาวิทยาลัย รวมทั้งสอดคล้องกับกลุ่มสถาบันและเอกลักษณ์ของหน่วยงาน และพัฒนาไปสู่แผนกลยุทธ์ทางการเงินและแผนปฏิบัติการประจำปี ตามกรอบเวลาเพื่อให้บรรลุผลตามตัวบ่งชี้และเป้าหมายของแผนกลยุทธ์ และเสนอผู้บริหารหน่วยงานและผู้บริหารระดับมหาวิทยาลัยเพื่อพิจารณาอนุมัติ	1. สำนักส่งเสริมวิชาการและงานทะเบียนได้แต่งตั้งคณะกรรมการจัดทำแผนกลยุทธ์ (เอกสาร 5.1.1(1)) และมีการประชุมคณะกรรมการจัดทำแผนกลยุทธ์ (เอกสาร 5.1.1(2)) โดยมีการวิเคราะห์ SWOT และเชื่อมโยงกับวิสัยทัศน์ของหน่วยงานและสอดคล้องกับวิสัยทัศน์ของหน่วยงานมหาวิทยาลัย รวมทั้งสอดคล้องกับกลุ่มสถาบันและเอกลักษณ์ของหน่วยงาน และจัดทำแผนกลยุทธ์ของสำนัก (เอกสาร 5.1.1(3)) 2. สำนักส่งเสริมวิชาการและงานทะเบียนได้แต่งตั้งคณะกรรมการบริหารการเงินและงบประมาณขึ้น (เอกสาร 5.1.1(4)) โดยคณะกรรมการมีหน้าที่จัดทำแผนกลยุทธ์ทางการเงิน ให้สอดคล้องกับแผนกลยุทธ์ของสำนักส่งเสริมวิชาการและงานทะเบียน (เอกสาร 5.1.1(4) - 5.1.4(6)) 3. สำนักส่งเสริมวิชาการและงานทะเบียนได้แต่งตั้งคณะกรรมการจัดทำแผนปฏิบัติการ	5.1.1(1) คำสั่งที่ 1675/2556 ลงวันที่ 3 ก.ย. 56 เรื่อง แต่งตั้งคณะกรรมการจัดทำแผนกลยุทธ์สำนักส่งเสริมวิชาการและงานทะเบียน 5.1.1(2) รายงานการประชุมคณะกรรมการจัดทำแผนกลยุทธ์เพื่อพิจารณาและวิเคราะห์ SWOT ของสำนัก 5.1.1 (3) แผนกลยุทธ์สำนักส่งเสริมวิชาการและงานทะเบียน ปี 2556-2560 5.1.1(4) คำสั่งแต่งตั้งคณะกรรมการบริหารการเงินและงบประมาณสำนักส่งเสริมวิชาการและงานทะเบียน 5.1.1(5) รายงานการประชุมคณะกรรมการบริหารการเงินและงบประมาณ 5.1.1 (6) แผนกลยุทธ์ทางการเงินสำนักส่งเสริมวิชาการและงานทะเบียน ปี 2556 - 2560

ชื่อ	เกณฑ์	ผลดำเนินงาน	เอกสาร/หลักฐานอ้างอิง
		<p>ราชการประจำปีงบประมาณ 2558 โดยมีโครงการ งบประมาณ และมีตัวบ่งชี้เป้าหมาย ของแผนปฏิบัติการตามพันธกิจและวิสัยทัศน์ของสำนักอย่างชัดเจน (เอกสาร 5.1.1(7)) และมีการเสนอแผนปฏิบัติการในที่ประชุมสำนัก เพื่อพิจารณาาร่วมกัน (เอกสาร 5.1.1 (8)) และจัดทำแผนปฏิบัติการประจำปีงบประมาณ (เอกสาร 5.1.1 (9))</p> <p>4. สำนักส่งเสริมวิชาการและงานทะเบียน ได้เสนอแผนปฏิบัติการต่อคณะกรรมการบริหารมหาวิทยาลัย (เอกสาร 5.1.1 (10))</p> <p>5. สำนักส่งเสริมวิชาการและงานทะเบียน ได้รายงานผลการดำเนินงาน ตามแผนปฏิบัติการต่อผู้บริหารมหาวิทยาลัย โดยมีผลการดำเนินงานบรรลุเป้าหมายทุกโครงการใช้งบประมาณไปร้อยละ 97.28 (5.1.1(11))</p>	<p>5.1.1(7) คำสั่งแต่งตั้งคณะกรรมการจัดทำแผนปฏิบัติการ งบประมาณ 2558 สำนักส่งเสริมวิชาการและงานทะเบียน</p> <p>5.1.1(8) รายงานการประชุม สำนักส่งเสริมวิชาการ และงานทะเบียน ครั้งที่ 5/2557 วันที่ 17 กันยายน 2557</p> <p>5.1.1 (9) แผนปฏิบัติการ งบประมาณ 2558</p> <p>5.1.1(10) รายงานการประชุม คณะกรรมการบริหารมหาวิทยาลัย ครั้งที่ 11/2557 เมื่อวันที่ 15 ตุลาคม 2557</p> <p>5.1.1(11) บันทึกรายงานผลการดำเนินงานตามแผนกลยุทธ์ แผนปฏิบัติการของสำนัก รอบ 12 เดือนปีงบประมาณ 2557 และรายงานความก้าวหน้าการดำเนินโครงการตามแผนปฏิบัติการประจำปีงบประมาณ พ.ศ. 2558 รอบ 3 เดือน 6 เดือน และ 9 เดือน</p>
2	<p>ดำเนินการนำข้อมูลทางการเงินไปใช้ในการวิเคราะห์ค่าใช้จ่ายและวิเคราะห์สถานะทางการเงิน และความมั่นคงของหน่วยงานอย่างต่อเนื่อง และจัดทำรายงานทางการเงินอย่างเป็นระบบ รายงานต่อผู้บริหารของหน่วยงาน และมหาวิทยาลัย รวมถึงติดตามผลการใช้เงินให้เป็นไปตามเป้าหมาย และนำข้อมูลจากรายงานไปใช้ในการวางแผนการตัดสินใจ</p>	<p>1. สำนักส่งเสริมวิชาการและงานทะเบียนมีการแต่งตั้งคณะกรรมการบริหารการเงินและงบประมาณของสำนัก เพื่อดำเนินงานบริหารการเงินและงบประมาณของสำนัก (เอกสาร 5.1.2(1)) มีการนำข้อมูลสรุปรายงานการใช้จ่ายงบประมาณ ประจำปีงบประมาณ 2557 (เอกสาร 5.1.2(2)) มาใช้ในการวิเคราะห์ค่าใช้จ่าย เพื่อพิจารณาและวิเคราะห์จัดสรรงบประมาณให้เหมาะสมกับโครงการและกิจกรรมตามพันธกิจของสำนัก ในปี 2558 (เอกสาร5.1.2(3)) เพื่อให้สอดคล้องกับงบประมาณที่ได้รับจัดสรรจากมหาวิทยาลัย (เอกสาร 5.1.2(4)) และทบทวนและจัดสรรการใช้จ่ายงบประมาณตามหมวดเงิน จัดทำ</p>	<p>5.1.2(1) คำสั่ง ที่ 2409/2556 เรื่อง แต่งตั้งคณะกรรมการบริหารการเงินและงบประมาณ สำนักส่งเสริมวิชาการและงานทะเบียน</p> <p>5.1.2(2) สรุปรายงานการใช้จ่ายงบประมาณ ประจำปีงบประมาณ 2557</p> <p>5.1.2(3) รายงานการประชุม คณะกรรมการบริหารการเงินและงบประมาณครั้งที่ 1/2558 วันที่ 24 ตุลาคม 2557</p> <p>5.1.2(4) เอกสารแสดงงบประมาณรายจ่าย ประจำปีงบประมาณ 2558 มหาวิทยาลัยราชภัฏวไลยอลงกรณ์</p>

ข้อ	เกณฑ์	ผลดำเนินงาน	เอกสาร/หลักฐานอ้างอิง
		<p>แผนการใช้จ่ายงบประมาณประจำปีงบประมาณ 2558 (เอกสาร 5.1.2(5))</p> <p>2. มีการจัดทำรายงานทางการเงินอย่างเป็นระบบ โดยทำจัดรายงานสรุปการเบิกใช้งบประมาณ (เอกสาร 5.1.2(6)) และรายงานความก้าวหน้าการดำเนินโครงการตามแผนปฏิบัติการ (เอกสาร 5.1.2(7)) เสนอต่อคณะกรรมการบริหารการเงินและงบประมาณสำนักและมหาวิทยาลัยทุก 3 เดือน (เอกสาร 5.1.2(8) - 5.1.2(9))</p> <p>3. มีการจัดประชุมคณะกรรมการบริหารการเงินและงบประมาณของสำนักเพื่อนำเสนอรายงานสรุปการเบิกใช้งบประมาณและรายงานความก้าวหน้าการดำเนินโครงการตามแผนปฏิบัติการ เพื่อวิเคราะห์ค่าใช้จ่าย วิเคราะห์สถานะทางการเงิน และติดตามผลการใช้เงินให้เป็นไปตามเป้าหมาย รวมถึงพิจารณาวางแผนการใช้งบประมาณคงเหลือให้เหมาะสมต่อการดำเนินการโครงการ/กิจกรรมที่ยังไม่ได้ดำเนินการ (เอกสาร 5.1.2(9))</p>	<p>5.1.2(5) แผนการใช้จ่ายงบประมาณประจำปีงบประมาณ 2558 สำนักส่งเสริมวิชาการและงานทะเบียน</p> <p>5.1.2(6) รายงานการเบิกใช้งบประมาณ แผ่นดิน งบรายได้ (กศ.ปช.และ บกศ.) ประจำปีงบประมาณ พ.ศ. 2558 รอบ 3 เดือน รอบ 6 เดือน และรอบ 9 เดือน</p> <p>5.1.2(7) รายงานความก้าวหน้าการดำเนินโครงการ ตามแผนปฏิบัติการรอบ 3 เดือน รอบ 6 เดือน และรอบ 9 เดือน</p> <p>5.1.2(8) บันทึกข้อความ ที่ ศธ 0551.11/049 บันทึกข้อความ ที่ ศธ 0551.11/204 และบันทึกข้อความ ที่ ศธ 0551.11/536</p> <p>5.1.2(9) รายงานการประชุมคณะกรรมการบริหารการเงินและงบประมาณ ครั้งที่ 2/2558 วันที่ 26 ธ.ค. 2557 ครั้งที่ 3/2558 วันที่ 27 มีนาคม 2558 และครั้งที่ 4/2558 วันที่ 3 กรกฎาคม 2558</p>
3	<p>ดำเนินงานตามแผนบริหารความเสี่ยงที่เป็นผลจากการวิเคราะห์ และระบุปัจจัยเสี่ยงที่เกิดจากปัจจัยภายนอกหรือปัจจัยที่ไม่สามารถควบคุมได้ ที่ส่งผลกระทบต่อดำเนินงานตามพันธกิจของหน่วยงาน เพื่อให้ระดับความเสี่ยงลดลงจากเดิม</p>	<p>1. สำนักส่งเสริมวิชาการและงานทะเบียนได้แต่งตั้งคณะกรรมการบริหารความเสี่ยง คำสั่งมหาวิทยาลัยราชภัฏวไลยอลงกรณ์ ที่ 2458/2557 ลงวันที่ 12 ธันวาคม 2557 (เอกสาร 5.3.1 (1)) โดยประกอบด้วยผู้อำนวยการสำนักส่งเสริมวิชาการและงานทะเบียนเป็นประธานและมีตัวแทนฝ่ายต่างๆ ในสำนักส่งเสริมวิชาการเป็นกรรมการ โดยมีหน้าที่จัดทำคู่มือบริหารความเสี่ยง วิเคราะห์และระบุปัจจัยความเสี่ยง ติดตามการดำเนินงานตามแผนบริหารความเสี่ยง กำหนดแนวทางและข้อเสนอแนะในการปรับปรุงแผนบริหารความเสี่ยง และการแต่งตั้งคณะกรรมการติดตามและ</p>	<p>5.1.3 (1) คำสั่งมหาวิทยาลัยราชภัฏวไลยอลงกรณ์ ที่ 2458/2557 ลงวันที่ 12 ธันวาคม 2557</p> <p>5.1.3 (2) คำสั่งสำนักส่งเสริมวิชาการและงานทะเบียน 002/2557 ลงวันที่ 12 ธันวาคม 2557</p> <p>5.1.3 (3) รายงานการประชุมคณะกรรมการบริหารความเสี่ยงครั้งที่ 4/2557 เมื่อวันที่ 26 ธันวาคม 2557</p> <p>5.1.3 (4) คู่มือบริหารความเสี่ยง</p> <p>5.1.3 (5) แผนการจัดการบริหารความเสี่ยง</p> <p>5.1.3 (6) บันทึกข้อความ ที่ 862/2557 วันที่ 29 ธันวาคม 2557</p>

ชื่อ	เกณฑ์	ผลดำเนินงาน	เอกสาร/หลักฐานอ้างอิง
		<p>ประเมินผลการบริหารความเสี่ยง(เอกสาร 5.3.1 (2))</p> <p>2. คณะกรรมการบริหารความเสี่ยงประชุม คณะกรรมการบริหารความเสี่ยง ครั้งที่ 4/2557 เมื่อวันที่ 26 ธันวาคม 2557 (เอกสาร 5.1.3 (3)) เพื่อ</p> <p>2.1 กำหนดนโยบายบริหาร ความเสี่ยง</p> <p>2.2 ระบุความเสี่ยง</p> <p>2.3 จัดทำคู่มือบริหารความเสี่ยง (เอกสาร 5.1.3 (4))</p> <p>2.4 การประเมินและวิเคราะห์ความเสี่ยง ระเบียบวาระที่ 4.4 (เอกสาร 5.1.3 (3))</p> <p>2.5 แผนการจัดการความเสี่ยง (เอกสาร 5.1.3 (5))</p> <p>3. คณะกรรมการบริหารความเสี่ยงรายงาน ผลการวิเคราะห์ความเสี่ยง และแผนจัดการ ความเสี่ยง ต่อ สำนักงานอธิการบดี (เอกสาร 5.1.3 (6))</p> <p>4. คณะกรรมการบริหารความเสี่ยงจัดทำ รายงานการประเมินผลและการปรับปรุง การควบคุมภายใน (แบบรายงาน ปย.2) (เอกสาร 5.1.3 (7))</p> <p>5. คณะกรรมการติดตามและประเมินผลการ บริหารความเสี่ยง ตรวจสอบแบบรายงาน ตรวจสอบแบบรายงาน ปย 2 สรุปผลการดำเนิน กิจกรรมในการจัดการความเสี่ยง เพื่อ รายงานการติดตามและรายงาน (Risk monitoring) โดยการติดตามผลประกอบด้วย ความเสี่ยง กิจกรรมที่ควบคุม ผลลัพธ์ของ การทำกิจกรรม ระยะเวลา ดำเนินการ ความ คืบหน้า ปัญหาและอุปสรรค (เอกสาร 5.1.3 (8))</p> <p>6. คณะกรรมการติดตามและประเมินผลการ บริหารความเสี่ยงรายงานผลการประเมินผล และปรับปรุงการควบคุมภายในต่อ คณะกรรมการประจำส่วนราชการ สำนัก</p>	<p>5.1.3 (7) รายงาน การ ประชุม คณะกรรมการบริหารความเสี่ยงครั้งที่ 1/2558 เมื่อวันที่พุธที่ 14 มกราคม 2558</p> <p>5.1.3 (8) รายงาน การ ประชุม คณะ กรรมการ ติดตาม และ ประเมินผลการบริหารความเสี่ยง ครั้งที่ 1/2558 เมื่อวันที่พุธที่ 22 กรกฎาคม 2558</p> <p>5.1.3 (9) รายงานการประชุม คณะกรรมการ ประจำส่วนราชการ สำนักส่งเสริมวิชาการและงานทะเบียน</p> <p>5.1.3 (10) รายงานการประชุม คณะกรรมการ ประกันคุณภาพ สำนักส่งเสริมวิชาการและงาน ทะเบียน</p> <p>5.1.3 (11) รายงานการประชุม คณะกรรมการบริหารความเสี่ยง ครั้งที่ 2/2558 เมื่อวันที่พุธที่ 19 สิงหาคม 2558</p>

ข้อ	เกณฑ์	ผลดำเนินงาน	เอกสาร/หลักฐานอ้างอิง
		<p>ส่งเสริมวิชาการและงานทะเบียน (เอกสาร 5.1.3 (9) และคณะกรรมการประกันคุณภาพ สำนักส่งเสริมวิชาการและงานทะเบียน (เอกสาร 5.1.3 (10) มีข้อเสนอแนะในการดำเนินการบริการความเสี่ยงต่อคณะกรรมการบริหารความเสี่ยงเพื่อนำไปใช้ในการวางแผน การดำเนินการบริการความเสี่ยงต่อไป (เอกสาร 5.1.3 (10))</p> <p>7. คณะกรรมการบริหารความเสี่ยงนำข้อเสนอแนะจากคณะกรรมการประกันคุณภาพ สำนักส่งเสริมวิชาการ ดำเนินการปรับปรุง เพื่อวางแผนการดำเนินการบริหารความเสี่ยงในปีการศึกษา 2558 (เอกสาร 5.1.3 (11))</p>	
4	<p>บริหารงานด้วยหลักธรรมาภิบาลอย่างครบถ้วนทั้ง 10 ประการที่อธิบายผลการดำเนินงานอย่างชัดเจน</p>	<p>ผู้บริหารยึดหลักธรรมาภิบาลเป็นเครื่องมือในการบริหาร ตามหลักการบริหารจัดการบ้านเมืองที่ดี และส่งเสริมให้ใช้หลักธรรมาภิบาลทั่วทั้งองค์กร โดยยึดหลักธรรมาภิบาลทั้ง 10 ข้อ คือ</p> <p>1) หลักประสิทธิผล สำนักมีการดำเนินงานตามแผนปฏิบัติการที่กำหนดไว้โดยคำนึงถึง Input และ Output ซึ่งเป็นไปตามแผน เป้าหมาย และตัวชี้วัดผลการดำเนินงานตามแผนปฏิบัติการตามภารกิจที่กำหนด หลักประหยัดและคุ้มค่า (เอกสาร 5.1.4(1) - 5.1.4(2))</p> <p>2) หลักประสิทธิภาพ มีการนำระบบสารสนเทศเพื่อการบริหารงานให้เกิดประสิทธิภาพ ได้แก่ มีโปรแกรมซอฟต์แวร์สำเร็จรูประบบจัดการชั้นเรียน(เอกสาร 5.1.4 (3) สำหรับเป็นฐานข้อมูลงานทะเบียนและงานจัดการเรียนการสอน มีคู่มือการปฏิบัติงาน (เอกสาร 5.1.4 (4)) และมีคอมพิวเตอร์ที่เพียงพอ ต่อการใช้งานพร้อมให้สืบค้นความรู้ผ่าน ระบบ</p>	<p>5.1.4(1) แผนปฏิบัติการประจำปีงบประมาณ 2558</p> <p>5.1.4 (2) รายงานผลการดำเนินงานตามแผนปฏิบัติการ</p> <p>5.1.4(3) เอกสารคู่มือการใช้โปรแกรม ระบบจัดการชั้นเรียน</p> <p>5.1.4(4) คู่มือการปฏิบัติงาน สำนักส่งเสริมวิชาการและงานทะเบียน</p> <p>5.1.4(5) Print out เว็บไซต์ของสำนัก แสดงการเผยแพร่ข้อมูลข่าวสาร และแผนพับประชาสัมพันธ์การรับสมัครและสายตรงผู้บริหาร การประเมินผลการสอนของอาจารย์ ระบบ CMS และงานต่าง ๆ ของสำนัก</p> <p>5.1.4(6) แบบ มรว. 15 คำร้องขอหนังสือรับรอง</p> <p>5.1.4(7) แบบมรว.16 คำร้องขอใบรายงานผลการเรียน</p> <p>5.1.4(8) คู่มือการรับสมัครนักศึกษาทั้งภาคปกติและภาคพิเศษ</p> <p>5.1.5(9) แผนพับรับสมัครศึกษาต่อระดับปริญญาตรี</p>

ข้อ	เกณฑ์	ผลดำเนินงาน	เอกสาร/หลักฐานอ้างอิง
		<p>internet ผู้รับบริการสามารถติดต่อผู้บริหารและบริการต่างๆของสำนักผ่านช่องทางต่างๆและสื่อเทคโนโลยี (เอกสาร 5.1.4 (5))</p> <p>3) หลักการตอบสนอง มีการให้บริการข้อมูลข่าวสารที่หลากหลายช่องทาง มีการรับสมัครนักศึกษาหลากหลายวิธี เพื่อตอบสนองนโยบายการจัดการศึกษา และผู้มีส่วนได้ส่วนเสีย ในเรื่องเวลาในการให้บริการ มีการกำหนดเวลาในการให้บริการที่ชัดเจน เช่น แบบ มรว. 15 คำร้องขอหนังสือรับรอง เอกสาร 5.1.4(6)) และ แบบมรว.16 คำร้องขอใบรายงานผลการเรียน เอกสาร 5.1.4(7)) มีการระบุเวลายื่นคำร้อง และ เวลารับและช่องทางการให้บริการ มีช่องทางในการรับสมัครเป็นนักศึกษาหลายช่องทาง เช่น การรับสมัครเป็นนักศึกษา ออนไลน์ การรับสมัครตรงที่มหาวิทยาลัย และรับสมัครเป็นนักศึกษาตามโรงเรียน เป้าหมายโดยฝ่ายประชาสัมพันธ์ (เอกสาร 5.1.4(8)) , (เอกสาร 5.1.4(9))</p> <p>4) หลักความรับผิดชอบ ผู้บริหารของสำนักได้รับการแต่งตั้ง เป็นกรรมการหรือคณะทำงาน ในกิจการของมหาวิทยาลัย ราชภัฏวไลยอลงกรณ์อย่างต่อเนื่อง (เอกสาร 5.1.4(10), 5.1.4(11), 5.1.4(12))</p> <p>5) หลักความโปร่งใส ผู้บริหารได้มีการประเมินผลงานของบุคลากรโดยใช้หลักความโปร่งใส มีการพิจารณาผลงานร่วมกันระหว่างผู้ประเมินและผู้ถูกประเมินโดยเปิดเผยผลการประเมินให้ทราบและเสนอแนะแนวทางร่วมกันในการพัฒนางานของสำนัก มีการ</p>	<p>5.1.4(10) คำ ำสั่ง แ่ ต่ง ตั้ง คณะกรรมการวิชาการ</p> <p>5.1.4(11) คำ ำสั่ง แ่ ต่ง ตั้ง คณะกรรมการพิจารณาผลงานวิชาการ ตำรา</p> <p>5.1.4(12) คำ ำสั่ง แ่ ต่ง ตั้ง คณะกรรมการบริหารงานบุคคล พนักงานมหาวิทยาลัย5.1.4(13)</p> <p>คำสั่งแต่งตั้งคณะกรรมการประเมินผลงานของบุคลากร</p> <p>5.1.4(14) คู่มือประเมินผลการปฏิบัติงาน ของข้าราชการ สังกัดมหาวิทยาลัยราชภัฏวไลยอลงกรณ์ ฯ</p> <p>5.1.4(15) คำ ำสั่ง แ่ ต่ง ตั้ง คณะกรรมการบริหารความเสี่ยง</p> <p>5.1.4(16) คำ ำสั่ง แ่ ต่ง ตั้ง คณะกรรมการประกันคุณภาพการศึกษา</p> <p>5.1.4(17) คำ ำสั่ง แ่ ต่ง ตั้ง รองผู้อำนวยการ</p> <p>5.1.4(18) หนังสือมอบหมายงาน</p> <p>5.1.4(19) คู่มือการปฏิบัติตามจรรยาบรรณวิชาชีพคณาจารย์</p> <p>5.1.4(20) เอกสารประกอบ การอบรมพนักงานมหาวิทยาลัย ความรู้ด้านระเบียบ กฎหมาย</p> <p>5.1.4(21) รายงานการประชุมบุคลากรสำนักส่งเสริมวิชาการ และงานทะเบียน</p>

ชื่อ	เกณฑ์	ผลดำเนินงาน	เอกสาร/หลักฐานอ้างอิง
		<p>ดำเนินงานที่สามารถตรวจสอบได้ทุกขั้นตอน (เอกสาร 5.1.4(13), 5.1.4(14))</p> <p>6) หลักการมีส่วนร่วม มีการบริหารงานและกำกับการดำเนินงานในรูปของคณะกรรมการ มีการแบ่งงานตามโครงสร้างการบริหารของหน่วยงาน และมีการแต่งตั้งบุคลากรร่วม เป็นคณะกรรมการ และคณะทำงานต่างๆ เช่น คณะกรรมการบริหารความเสี่ยง คณะกรรมการประกันคุณภาพการศึกษา (เอกสาร 5.1.4(15) - 5.1.4(16))</p> <p>7) หลักการกระจายอำนาจ มีการแต่งตั้งรองผู้อำนวยการสำนักและมอบหมายงานในความรับผิดชอบของรองผู้อำนวยการให้รองผู้อำนวยการสำนัก (เอกสาร 5.1.4(17) – 5.1.4 (18))</p> <p>8) หลักนิติธรรม มีการบริหารงานโดยถือปฏิบัติตามกฎหมาย กฎระเบียบ ข้อบังคับของมหาวิทยาลัย (เอกสาร 5.1.4(19) - 5.1.4(20))</p> <p>9) หลักความเสมอภาค มีการมอบหมายให้บุคลากรรับผิดชอบงานตามภารกิจ โดยยึดหลัก ความเสมอภาค ให้บุคลากรทุกคนแสดงความคิดเห็นต่อการดำเนินงานต่างๆของสำนัก (เอกสาร 5.1.4(21))</p> <p>10) หลักมุ่งมั่นฉันทามติ มีการประชุมบุคลากรเพื่อรับฟัง ความคิดเห็น ข้อเสนอแนะและมีมติร่วมกันเพื่อดำเนินงาน/กิจกรรมของสำนัก (เอกสาร 5.1.4(21))</p>	
5	ค้นหาแนวปฏิบัติที่ดีจากความรู้ทั้งที่มีอยู่ในตัวบุคคลทักษะ ของผู้มีประสบการณ์	1. สำนักส่งเสริมวิชาการและงานทะเบียนดำเนินการบริหารจัดการความรู้โดยแต่งตั้งคณะกรรมการประกอบด้วย ผู้อำนวยการ	5.1.5 (1) คำสั่งที่ 076/2557 5.1.5 (2) บันทึกเชิญประชุมระดมความคิดเห็นเลือกองค์ความรู้

ชื่อ	เกณฑ์	ผลดำเนินงาน	เอกสาร/หลักฐานอ้างอิง
	<p>ตรง และแหล่งเรียนรู้อื่นๆ ตาม ประเด็น ความรู้ ครอบคลุมพันธกิจของ หน่วยงานจัดเก็บอย่างเป็น ระบบ โดยเผยแพร่ออกมาเป็น ภายลักษณ์อักษรและนำมา ปรับใช้ในการปฏิบัติงานจริง</p>	<p>รองผู้อำนวยการ และบุคลากรทุกฝ่าย (เอกสาร 5.1.5 (1))</p> <p>2. สำนักได้ดำเนินการทบทวนและจัดทำ แผนการจัดการความรู้ประจำปีการศึกษา 2557 โดยจัดประชุมบุคลากรสำนัก เพื่อ ทบทวนความรู้ความเข้าใจเกี่ยวกับหลักการ จัดการความรู้ คัดเลือกและกำหนดขอบเขต ของการจัดการความรู้ และได้ระบุเป็น ความรู้ที่ต้องการทราบ คือ “การรับสมัคร นักศึกษาระดับปริญญาตรี” (เอกสาร 5.1.5 (2) - 5.1.5 (4))</p> <p>3. สำนักได้จัดทำแผนและเป้าหมายในการ จัดการความรู้ปีการศึกษา 2557 ให้ สอดคล้องกับประเด็นยุทธศาสตร์ ที่ 1 ของ สำนัก เรื่อง ส่งเสริมสนับสนุนการจัดการ เรียนการสอนตามเกณฑ์มาตรฐานคุณภาพ กลยุทธ์ที่ 1.1 ส่งเสริม สนับสนุนการจัดการ เรียนการสอนภาคปกติและภาคพิเศษ และ สอดคล้องกับประเด็นยุทธศาสตร์ที่ 3 การ พัฒนาระบบการบริหาร บริการ และ วิชาการ กลยุทธ์ที่ 3.1 พัฒนาประสิทธิภาพ ระบบงานวิชาการและงานทะเบียน (เอกสาร 5.1.5 (5))</p> <p>4. สำนักมีการกำหนดกลุ่มเป้าหมายบุคคล ที่ จะได้รับการพัฒนาความรู้เรื่องการรับ สมัครนักศึกษาในระดับปริญญาตรี (เอกสาร 5.1.5 (6))</p> <p>5. จัดโครงการต่าง ๆ เพื่อพัฒนา กลุ่มเป้าหมายให้ได้รับการพัฒนาความรู้</p> <ul style="list-style-type: none"> - การแลกเปลี่ยนเรียนรู้ “การรับสมัคร นักศึกษาระดับปริญญาตรี” (เอกสาร 5.1.5 (7)) - การแลกเปลี่ยนเรียนรู้ “การรับสมัคร นักศึกษาระดับปริญญาตรี” (เอกสาร 5.1.5 (8)) <p>6. มีการรวบรวมความรู้เรื่องการรับสมัคร นักศึกษาระดับปริญญาตรี และจัดเก็บอย่าง</p>	<p>5.1.5 (3) เอกสารลงนามการประชุม 5.1.5 (4) รายงานการประชุม ครั้งที่ 1/2557 วันที่ 10 กันยายน 2557 ซึ่งมี วาระการกำหนด KM ของสำนักดังนี้ กำหนดขอบเขตของ KM คือ “การรับสมัครนักศึกษาในระดับ ปริญญาตรี”</p> <p>5.1.5 (5) แผนการจัดการความรู้เรื่อง การรับสมัครนักศึกษาในระดับปริญญา ตรี</p> <p>5.1.5 (6) แผนการจัดการความรู้เรื่อง การรับสมัครนักศึกษาในระดับปริญญา ตรี</p> <p>5.1.5 (7) รายงานผลการรายงานผล การดำเนินงานโครงการแลกเปลี่ยน เรียนรู้ “การรับสมัครนักศึกษา ครึ่ง ที่ 1” วันที่ 19 กันยายน 2557)</p> <p>5.1.5 (8) รายงานผลการรายงานผลการ ดำเนินงานโครงการแลกเปลี่ยนเรียนรู้ “การรับสมัครนักศึกษา ครั้งที่ 2” วันที่ 30 กันยายน 2557)</p> <p>5.1.5 (9) คู่มือการสมัครศึกษาต่อ ระดับปริญญาตรี ภาคปกติ แบบ ออนไลน์</p> <p>5.1.5 (10) Print out เว็บไซต์สำนัก ส่งเสริมวิชาการและงานทะเบียน แสดงข้อมูล KM</p> <p>5.1.5 (11) ใบลงนามการรับคู่มือการ รับสมัครนักศึกษาในระดับปริญญาตรี</p>

ข้อ	เกณฑ์	ผลดำเนินงาน	เอกสาร/หลักฐานอ้างอิง
		<p>เป็นระบบโดยเผยแพร่ออกมาเป็นลายลักษณ์อักษร โดยจัดทำคู่มือ “คู่มือการสมัครศึกษาต่อระดับปริญญาตรีภาคปกติ แบบออนไลน์” (เอกสาร 5.1.5(9)) เผยแพร่คู่มือ “การรับสมัครนักศึกษาปริญญาตรี” ในเว็บไซต์สำนักส่งเสริมวิชาการและงานทะเบียน (เอกสาร 5.1.5(10)) แจกคู่มือการรับสมัครให้กับกลุ่มเป้าหมายในการจัดการความรู้ (เอกสาร 5.1.5(11))</p>	
6	<p>การกำกับติดตามผลการดำเนินงานตามแผนการบริหารและแผนพัฒนาบุคลากร</p>	<p>1. มีการรายงานผลการดำเนินงานตามแผนบริหารสำนัก ปีการศึกษา 2556 ต่อที่ประชุมสำนัก (เอกสาร 5.1.6(1))</p> <p>2. ผู้บริหารจัดทำแผนบริหารสำนักโดยนำข้อมูลการตรวจประเมินคุณภาพการศึกษาภายในและข้อเสนอแนะต่างๆ จากการประชุมสภามหาวิทยาลัยมาจัดทำแผนบริหารสำนัก(เอกสาร 5.1.6 (1) และมีการแต่งตั้งคณะกรรมการจัดทำแผนพัฒนาบุคลากรของสำนัก (เอกสาร 5.1.6 (2) เพื่อให้การส่งเสริมพัฒนาผู้บริหารบุคลากรมีประสิทธิภาพยิ่งขึ้น(เอกสาร 5.1.6 (3) มีการเสนอแผนพัฒนาบุคลากรต่อที่ประชุมสำนัก เพื่อให้มีส่วนร่วมในการพิจารณา (เอกสาร 5.1.6 (4)</p> <p>3. มีการติดตามผลการดำเนินงานตามแผนบริหารสำนักและแผนพัฒนาบุคลากร โดยรายงานผลในที่ประชุมสำนักและรายงานต่อคณะกรรมการประจำส่วนราชการ (เอกสาร 5.1.6(5) - 5.1.6(8)</p>	<p>5.1.6(1) รายงานการประชุมสำนัก ครั้งที่ 6/2557 เมื่อวันที่ 4 ธันวาคม 2557</p> <p>5.1.6(2) แผนบริหารสำนัก ปีการศึกษา 2557</p> <p>5.1.6(3) คำสั่งมหาวิทยาลัยที่ 2548/2557 เรื่อง แต่งตั้งคณะกรรมการจัดทำแผนพัฒนาบุคลากร สำนักส่งเสริมวิชาการและงานทะเบียน สั่ง ณ วันที่ 22 ธันวาคม 2557</p> <p>5.1.6(4) แผนพัฒนาบุคลากร ปีงบประมาณ 2558 สำนักส่งเสริมวิชาการและงานทะเบียน</p> <p>5.1.6(5) รายงานการประชุมสำนัก ครั้งที่ 1/2559 เมื่อวันที่ 9 ก.พ. 2558</p> <p>5.1.6 (6) รายงานการประชุมสำนัก ครั้งที่ 3/2558 เมื่อวันที่ 8 มิถุนายน 2558</p> <p>5.1.6(7) รายงานสรุปการดำเนินงานตามแผนบริหารสำนัก ปีการศึกษา 2557</p> <p>5.1.6(8) รายงานสรุปการดำเนินงานตามแผนพัฒนาบุคลากร</p> <p>5.1.6(9) รายงานการประชุมคณะกรรมการ ประจำส่วนราชการ</p>
7	<p>ดำเนินงานด้านการประกันคุณภาพการศึกษาภายในตามระบบและกลไกที่เหมาะสม</p>	<p>1. สำนักส่งเสริมวิชาการและงานทะเบียนมีการดำเนินงานประกันคุณภาพการศึกษาที่สอดคล้องกับนโยบายการประกันคุณภาพ</p>	<p>5.1.7(1) นโยบายการประกันคุณภาพของมหาวิทยาลัย</p>

ชื่อ	เกณฑ์	ผลดำเนินงาน	เอกสาร/หลักฐานอ้างอิง
	<p>และสอดคล้องกับพันธกิจ และพัฒนาการของหน่วยงาน ที่ได้ปรับให้การดำเนินงาน ด้านการประกันคุณภาพเป็นส่วนหนึ่งของการบริหารงาน หน่วยงาน ตามปกติ ที่ประกอบด้วย การควบคุมคุณภาพ การตรวจสอบคุณภาพ และการประเมินคุณภาพ</p>	<p>ของมหาวิทยาลัย (เอกสาร5.1.7(1)) มีระบบและกลไกการประกันคุณภาพ การศึกษาภายใน โดยมีการจัดทำคู่มือการประกันคุณภาพการศึกษาของสำนัก ปีการศึกษา 2557 (เอกสาร5.1.7(2)) มีการจัดทำคำสั่งเพื่อมอบหมายหน้าที่และการมีส่วนร่วมในงานประกันคุณภาพ (เอกสาร 5.1.7(3), 5.1.7(4)) มีการนำผลการประเมินคุณภาพการศึกษาภายใน ประจำปี การศึกษา 2556 (เอกสาร 5.1.7(5)) เสนอ คณะกรรมการบริหารสำนักเพื่อรายงานผล และวิเคราะห์การดำเนินงาน (เอกสาร 5.1.7(6)) โดยจัดทำแผนพัฒนาคุณภาพ จากข้อเสนอนี้ของคณะกรรมการตรวจ ประเมินคุณภาพการศึกษาภายใน เสนอที่ ประชุมสำนักส่งเสริมวิชาการและงาน ทะเบียน วันที่ 17 กันยายน 2557 (เอกสาร 5.1.7(7)) เพื่อจัดทำแผนพัฒนาคุณภาพ ฉบับสมบูรณ์ (เอกสาร 5.1.7(8)) และมีการปรับปรุงและพัฒนางานในส่วนต่าง ๆ ตามข้อเสนอนี้ (เอกสาร 5.1.7(9)) ดังนี้</p> <ol style="list-style-type: none"> 1) มีการวางระบบและกลไกในการรับ สมัครนักศึกษา ระดับปริญญาตรี (เอกสาร 5.1.7(10)) 2) การจัดทำคู่มือสหกิจศึกษา (นานาชาติ) เพื่อเป็นแนวปฏิบัติ ที่เน้น คุณภาพและมาตรฐานบัณฑิต ในระดับ สากล (เอกสาร 5.1.7(11)) 3) แก้ไขเกณฑ์การประเมินคุณภาพ การศึกษาภายใน ให้ตรงตามเกณฑ์ของ สกอ. ในรายงาน การประเมินตนเอง ประจำปีการศึกษา 2556 และในรายงาน การประเมินตนเอง ประจำปีการศึกษา 2557 (เอกสาร 5.1.7(12), 5.1.7(13)) 4) มีการประชุมเพื่อแจ้งเกณฑ์การ ประกันคุณภาพการศึกษาภายใน ประจำปี การศึกษา 2557 ให้บุคลากรในสำนักงาน 	<p>5.1.7(2) คู่มือการประกันคุณภาพ การศึกษา ปีการศึกษา 2557 สำนัก ส่งเสริมวิชาการและงานทะเบียน</p> <p>5.1.7(3) คำสั่ง ที่ 697/2558 เรื่อง แต่งตั้งคณะกรรมการประกัน คุณภาพการศึกษา สำนักส่งเสริม วิชาการและงานทะเบียน</p> <p>5.1.7(4) คำสั่ง ที่ 694/2558 เรื่อง แต่งตั้งผู้กำกับดูแลและผู้รับผิดชอบ ด้ว่งชี้ การ ประกัน คุณ ภาพ การศึกษา สำนักส่งเสริมวิชาการและ งานทะเบียน</p> <p>5.1.7(5) รายงานสรุปผลการตรวจ ประเมินคุณภาพการศึกษาภายใน ประจำปีการศึกษา 2556 สำนัก ส่งเสริมวิชาการและงานทะเบียน</p> <p>5.1.7(6) รายงานการประชุมสำนัก ส่งเสริมวิชาการและงานทะเบียน วันที่ 7 กรกฎาคม 2557 รายงานผล การประเมินคุณภาพการศึกษาภายใน ประจำปีการศึกษา 2556</p> <p>5.1.7(7) รายงานการประชุมสำนัก ส่งเสริมวิชาการและงานทะเบียน วันที่ 17 กันยายน 2557 พิจารณา แผนพัฒนาคุณภาพ</p> <p>5.1.7(8) แผนพัฒนาคุณภาพจากผล การประเมิน คุณภาพการศึกษาภายใน วงรอบปีการศึกษา 2556 สำนัก ส่งเสริมวิชาการและงานทะเบียน</p> <p>5.1.7(9) รายงานผลการดำเนินงาน ตามแผนพัฒนาคุณภาพจากผลการ ประเมินคุณภาพการศึกษาภายใน วงรอบปีการศึกษา 2556</p> <p>5.1.7(10) คู่มือการรับสมัครนักศึกษา ระดับปริญญาตรี</p> <p>5.1.7(11) คู่มือสหกิจศึกษา (ภาษาอังกฤษ)</p>

ชื่อ	เกณฑ์	ผลดำเนินงาน	เอกสาร/หลักฐานอ้างอิง
		<p>ทราบ เพื่อทำความเข้าใจในกฎ ระเบียบที่ เกี่ยวข้องกับการประกันคุณภาพในปัจจุบัน (เอกสาร 5.1.7(14))</p> <p>2. สำนักส่งเสริมวิชาการและงานทะเบียน สนับสนุนให้บุคลากรทุกฝ่ายมีส่วนร่วม มีความรู้และทำความเข้าใจในงานประกัน คุณภาพโดยนำข้อมูล เข้าที่ประชุมสำนัก ส่งเสริมวิชาการและงานทะเบียน (เอกสาร 5.1.7(15) - 5.1.7(18)) และส่งบุคลากรเข้า ร่วมประชุม/อบรมกับมหาวิทยาลัย (เอกสาร 5.1.7(19))</p> <p>3. สำนักส่งเสริมวิชาการและงานทะเบียนมี การนำระบบการประกันคุณภาพมาใช้เป็น ส่วนหนึ่งของกระบวนการทำงาน โดยเริ่ม จากการวางแผนการดำเนินการตาม แผนปฏิบัติการราชการ ประจำปีงบประมาณ 2558 (เอกสาร 5.1.7(20)) และมีการ จัดทำรายงานผลการดำเนินงานตาม แผนปฏิบัติการ รอบ 3 เดือน 6 เดือน และ 9 เดือน แสดงการใช้จ่ายงบประมาณ ตามประเด็นยุทธศาสตร์ เสนอที่ประชุม คณะกรรมการบริหารการเงินและ งบประมาณของสำนัก (เอกสาร 5.1.7(21)) และเสนอมหาวิทยาลัย (เอกสาร 5.1.7(22)) เพื่อตรวจสอบ ติดตาม ประเมินผลและปรับปรุงเพื่อพัฒนาให้การ ดำเนินงานบรรลุเป้าหมาย และมีการ พัฒนางานอย่างต่อเนื่อง (เอกสาร 5.1.7(23)) มีการรายงานผลการประเมิน ตนเองรอบ 12 เดือนให้คณะกรรมการ ประจำปีส่วนราชการ และคณะกรรมการ ประกันคุณภาพของสำนักพิจารณาและให้ ข้อเสนอแนะแนวทางในการดำเนินงาน (เอกสาร 5.1.7(24) – 5.1.7 (25))</p>	<p>5.1.7(12) รายงานการประเมินตนเอง ประจำปี 2556</p> <p>5.1.7(13) รายงานการประเมิน ตนเอง ประจำปี 2557</p> <p>5.1.7(14) รายงานการประชุมสำนัก ส่งเสริมวิชาการและงานทะเบียน วันที่ 12 มีนาคม 2558 แจ้งเกณฑ์ การประกันคุณภาพการศึกษาภายใน ประจำปีการศึกษา 2557</p> <p>5.1.7(15) รายงานการประชุมสำนัก ส่งเสริมวิชาการและงานทะเบียน วันที่ 7 กรกฎาคม 2557 รายงานผล การประเมินการประกันคุณภาพ ปี การศึกษา 2556</p> <p>5.1.7 (16) รายงานการประชุมสำนัก ส่งเสริมวิชาการและงานทะเบียน วันที่ 12 มีนาคม 2558 แจ้งเกณฑ์ การประกันคุณภาพการศึกษาภายใน ประจำปีการศึกษา 2557 และ พิจารณากำหนดผู้รับผิดชอบตัวบ่งชี้</p> <p>5.1.7(17) รายงานการประชุมสำนัก ส่งเสริมวิชาการและงานทะเบียน วันที่ 8 มิถุนายน 2558 รายงานผลการประเมิน ตนเอง รอบ 9 เดือน</p> <p>5.1.7(18) รายงานการประชุมสำนัก ส่งเสริมวิชาการและงานทะเบียน วันที่ 28 กรกฎาคม 2558 รายงานผล การประเมินตนเอง รอบ 12 เดือน</p> <p>5.1.7(19) บันทึกข้อความและคำสั่ง ให้เข้าร่วมประชุมเกี่ยวกับงาน ประกันคุณภาพของมหาวิทยาลัย</p> <p>5.1.7(20) แผนปฏิบัติการประจำปี งบประมาณ 2558 สำนักส่งเสริม วิชาการและงานทะเบียน</p> <p>5.1.7(21) คณะกรรมการบริหารการเงิน และงบประมาณของสำนัก ครั้งที่ 1/2558 – 4/2558</p>

ชื่อ	เกณฑ์	ผลดำเนินงาน	เอกสาร/หลักฐานอ้างอิง
			5.1.7(22) บันทึกข้อความ ส่งรายงาน ความก้าวหน้าการดำเนินโครงการตาม แผนปฏิบัติการ ประจำปีงบประมาณ พ.ศ. 2558 รอบ 3 เดือน 6 เดือน และ 9 เดือน 5.1.7(23) รายงานการประชุม คณะกรรมการ ประจำส่วนราชการ สำนักส่งเสริมวิชาการและงานทะเบียน 5.1.7(24) รายงานการประชุม คณะกรรมการ ประกันคุณภาพ สำนัก ส่งเสริมวิชาการและงานทะเบียน

การประเมินตนเองจากผลการดำเนินงาน

เป้าหมายปี 2557	ผลการดำเนินงาน	คะแนนที่ได้	การบรรลุเป้าหมาย
มีผลการดำเนินการ 5 ข้อ	7 ข้อ	5	บรรลุ

ตัวบ่งชี้ที่ 5.2 บริการแบบกัลยาณมิตร (ตัวบ่งชี้พัฒนา)

ผู้กำกับดูแลตัวบ่งชี้ : 1) รศ.ดร.มานะ ขาวเมฆ	ผู้จัดเก็บรวบรวมข้อมูล/รายงานผลการดำเนินงาน 1) ผศ.วิวัฒน์ ชินนาทศิริกุล 2) ผศ.คชินทร์ โภกนุทาภรณ์ 3) อ.ดร.สุภณิดา พัชธร 4) นางกนกพร สันต์ฤทัย
โทรศัพท์ : 091-873-1881	โทรศัพท์ : 097-247-4434
E-mail : mana@vru.ac.th	E-mail : nongja_12@hotmail.com

คำอธิบายตัวบ่งชี้ : สำนักส่งเสริมวิชาการและงานทะเบียนเป็นหน่วยงานที่สนับสนุนและส่งเสริมการผลิตบัณฑิต การพัฒนาศักยภาพอาจารย์และบุคลากร ให้บริการด้านวิชาการและงานทะเบียนตลอดจนบริหารจัดการประสานงาน ด้านวิชาการกับอาจารย์ บุคลากร นักศึกษา ประชาชนทั่วไปและหน่วยงานต่างๆ ทั้งภายในและภายนอก มหาวิทยาลัย มุ่งเน้นการบริการเพื่อให้ผู้ใช้บริการเกิดความประทับใจ เกิดทัศนคติที่ดีต่อการรับบริการ และมีความพึงพอใจสูงสุด อันจะนำไปสู่ภาพลักษณ์ที่ดีกับองค์กร

การบริการแบบกัลยาณมิตร หมายถึง การให้ความช่วยเหลือหรือการดำเนินการเพื่อประโยชน์ของผู้อื่น ประดุจเป็นเพื่อนสนิท โดยมีหลักการให้บริการดังนี้

1. **บริการด้วยความเต็มใจ (จิตบริการ)** เป็นการให้บริการด้วยอาการยิ้มแย้มแจ่มใส กระตือรือร้น สะดวกและเป็นกันเอง
2. **บริการด้วยวาจาสุภาพ** เป็นการให้บริการด้วยคำพูดที่สุภาพ น้ำเสียงที่พูดชัดเจน เป็นมิตร
3. **บริการอย่างผู้มีปัญญา** เป็นการให้บริการได้อย่างถูกต้องและรวดเร็ว อธิบายในสิ่งที่ผู้มารับบริการไม่รู้ ได้ด้วยความชัดเจน และแก้ปัญหาเฉพาะหน้าได้อย่างเหมาะสม
4. **บริการแบบผู้แนะนำที่ดี** เป็นการแนะนำบริการที่เหมาะสมและเป็นประโยชน์ต่อผู้รับบริการ ทำให้เกิดความพึงพอใจต่อผู้รับบริการ
5. **บริการด้วยความอดทน** เป็นการรับฟังคำติชม การซักถามซ้ำ ๆ หรือ บ่อย ๆ และอดทนต่อคำพูดและอารมณ์ฉุนเฉียวของผู้รับบริการ โดยไม่เกิดอารมณ์คล้อยตาม
6. **บริการอย่างผู้รู้** การที่ผู้ให้บริการสามารถอธิบายเรื่องยุ่งยากซับซ้อน ให้เข้าใจ โดยเกิดจากความรู้ ความเข้าใจ ในงานที่ให้บริการอย่างลึกซึ้ง และรวดเร็ว
7. **บริการเสมอภาค** ให้บริการแก่ผู้รับบริการทุกคนด้วยความเสมอภาคเท่าเทียมกันตามลำดับก่อน - หลัง

เกณฑ์มาตรฐาน

1. มีการแต่งตั้งคณะกรรมการดำเนินงานด้านการให้บริการ
2. มีการวางแผนการดำเนินงานด้านการให้บริการ
3. มีการกำกับติดตามผลการดำเนินงานด้านการให้บริการ และจัดทำรายงานสรุปผลความพึงพอใจในการให้บริการ เสนอต่อที่ประชุมสำนัก
4. มีผลคะแนนประเมินความพึงพอใจของผู้รับบริการ ไม่ต่ำกว่า 3.51 ในทุกด้าน
5. นำผลการประเมินมาใช้ในการปรับปรุงพัฒนาการให้บริการ และมีการสนับสนุนส่งเสริมให้เกิดการบริการแบบกัลยาณมิตรอย่างต่อเนื่อง

เกณฑ์การประเมิน

1 คะแนน	2 คะแนน	3 คะแนน	4 คะแนน	5 คะแนน
มีการดำเนินการ 1 ข้อ	มีการดำเนินการ 2 ข้อ	มีการดำเนินการ 3 ข้อ	มีการดำเนินการ 4 ข้อ	มีการดำเนินการ 5 ข้อ

ผลการดำเนินงาน

ผลการดำเนินงาน	เอกสารหลักฐาน
<p>1. สำนักส่งเสริมวิชาการและงานทะเบียนมีการแต่งตั้งคณะกรรมการดำเนินงาน ด้านการให้บริการ สำนักส่งเสริมวิชาการและงานทะเบียน (เอกสาร 5.2.1(1)) มีการกำหนดผู้รับผิดชอบตัวบ่งชี้การให้บริการแบบกัลยาณมิตร (เอกสาร 5.2.1(2)) และมีการวางแผนการดำเนินงานการให้บริการโดยกำหนดแนวคิด ความหมาย การบริการแบบกัลยาณมิตร และช่องทางการประเมินความพึงพอใจในการให้บริการแบบกัลยาณมิตร ในการประชุมคณะกรรมการดำเนินงานด้านการให้บริการ (เอกสาร 5.2.1(3))</p> <p>2. มีการจัดทำรายงานสรุปผลความพึงพอใจในการให้บริการ ประจำปีการศึกษา 2557 มีผลคะแนนเฉลี่ยแต่ละด้าน ดังนี้</p> <ol style="list-style-type: none"> 1) ด้านกระบวนการและขั้นตอนในการให้บริการ 4.84 คะแนน 2) ด้านเจ้าหน้าที่ผู้ให้บริการ (ตามอัตลักษณ์ “บริการแบบกัลยาณมิตร”) 4.82 คะแนน 3) ด้านสิ่งอำนวยความสะดวก 4.83 คะแนน <p>รวมผลคะแนนประเมินความพึงพอใจของผู้รับบริการ เฉลี่ยทั้งสามด้าน 4.83 คะแนน(เอกสาร 5.2.1(4)) เสนอที่ประชุมคณะกรรมการดำเนินงานด้านการให้บริการสำนักส่งเสริมวิชาการและงานทะเบียน รอบ 12 เดือน เพื่อเป็นการกำกับติดตามผลการดำเนินงานด้านการให้บริการ และนำผลการประเมินมาใช้ในการปรับปรุงพัฒนาการให้บริการ (เอกสาร 5.2.1(5))</p> <p>3. มีการสนับสนุนส่งเสริมให้เกิดการบริการแบบกัลยาณมิตรอย่างต่อเนื่อง โดยการมอบรางวัลแก่เจ้าหน้าที่ที่ได้รับคะแนนการประเมินความพึงพอใจรายบุคคลสูงสุด ในการประชุมสำนัก เมื่อวันที่ 28 กรกฎาคม 2558 (เอกสาร5.2.1(6))</p>	<p>5.21(1) คำสั่งแต่งตั้งคณะกรรมการดำเนินงานด้านการให้บริการสำนักส่งเสริมวิชาการและงานทะเบียน</p> <p>5.21(2) คำสั่งแต่งตั้งผู้กำกับดูแลและผู้รับผิดชอบตัวบ่งชี้การประกันคุณภาพการศึกษา สำนักส่งเสริมวิชาการและงานทะเบียน</p> <p>5.21(3) รายงานการประชุมคณะกรรมการดำเนินงานด้านการให้บริการสำนักส่งเสริมวิชาการและงานทะเบียน วันที่ 2 เมษายน 2558</p> <p>5.21(4) รายงานสรุปผลความพึงพอใจในการให้บริการ ประจำปีการศึกษา 2557 สำนักส่งเสริมวิชาการและงานทะเบียน</p> <p>5.21(5) รายงานการประชุมคณะกรรมการดำเนินงานด้านการให้บริการสำนักส่งเสริมวิชาการและงานทะเบียน วันที่ 24 กรกฎาคม 2558</p> <p>5.21(6) รายงานการประชุม สำนักส่งเสริมวิชาการและงานทะเบียน วันที่ 28 กรกฎาคม 2558</p>

การประเมินตนเองจากผลการดำเนินงาน

เป้าหมายปี 2557	ผลการดำเนินงาน	คะแนนที่ได้	การบรรลุเป้าหมาย
มีผลการดำเนินงาน 4 ข้อ	5	5	บรรลุ

ภาพกิจกรรมตรวจประเมิน





คำสั่งแต่งตั้งคณะกรรมการตรวจประเมินคุณภาพการศึกษาภายใน ระดับคณะ วิทยาลัย สำนัก
สถาบัน ปีการศึกษา 2557



คำสั่งมหาวิทยาลัยราชภัฏวไลยอลงกรณ์ ในพระบรมราชูปถัมภ์

ที่ ๑๖๙๖ / ๒๕๕๘

เรื่อง แต่งตั้งคณะกรรมการตรวจประเมินคุณภาพการศึกษาภายใน ระดับคณะ วิทยาลัย
และระดับหน่วยงานสนับสนุนเทียบเท่าคณะ ประจำปีการศึกษา ๒๕๕๗

เพื่อให้การดำเนินงานด้านการตรวจประเมินคุณภาพการศึกษาภายใน ปีการศึกษา ๒๕๕๗
ของมหาวิทยาลัยราชภัฏวไลยอลงกรณ์ ในพระบรมราชูปถัมภ์ เป็นไปด้วยความเรียบร้อย มีประสิทธิภาพและ
ประสิทธิผล มหาวิทยาลัยจึงแต่งตั้งคณะกรรมการตรวจประเมินคุณภาพการศึกษาภายในระดับคณะและระดับ
หน่วยงานสนับสนุนเทียบเท่าคณะ เพื่อปฏิบัติหน้าที่ในการตรวจประเมินคุณภาพการศึกษา ตามเกณฑ์มาตรฐาน
ของสำนักงานคณะกรรมการการอุดมศึกษา ดังต่อไปนี้

๑. ระดับคณะ/วิทยาลัย

คณะเทคโนโลยีการเกษตร วันที่ ๘ กันยายน ๒๕๕๘

- | | |
|---|---------------------|
| ๑. ผู้ช่วยศาสตราจารย์ ดร.วิวัฒน์ คลังวิจิตร | ประธานกรรมการ |
| ๒. ผู้ช่วยศาสตราจารย์เจษฎา ความคุ้นเคย | กรรมการ |
| ๓. ผู้ช่วยศาสตราจารย์ ดร.ศศมล ผาสุข | กรรมการและเลขานุการ |

คณะวิทยาศาสตร์และเทคโนโลยี ระหว่างวันที่ ๑๐-๑๑ กันยายน ๒๕๕๘

- | | |
|--|---------------------|
| ๑. ผู้ช่วยศาสตราจารย์ ดร.สุวิมล เรืองศรี | ประธานกรรมการ |
| ๒. อาจารย์ประวราดา โภชนจันทร์ | กรรมการ |
| ๓. อาจารย์วรัรัตน์ สัมพันธ์พงศ์ | กรรมการและเลขานุการ |
| ๔. นางสาวพัสดราภรณ์ แสงปัญญา | ผู้ช่วยเลขานุการ |

คณะมนุษยศาสตร์และสังคมศาสตร์ วันที่ ๑๕ กันยายน ๒๕๕๘

- | | |
|--------------------------------------|---------------------|
| ๑. ผู้ช่วยศาสตราจารย์ธนฤทัย นิมสมบุญ | ประธานกรรมการ |
| ๒. อาจารย์จิรัญญา โชตยะกุล | กรรมการ |
| ๓. อาจารย์วรัรัตน์ สัมพันธ์พงศ์ | กรรมการและเลขานุการ |
| ๔. นางสาวจันทิมา ทามิ | ผู้ช่วยเลขานุการ |

คณะเทคโนโลยีอุตสาหกรรม วันที่ ๑๕ กันยายน ๒๕๕๘

- | | |
|---|---------------------|
| ๑. รองศาสตราจารย์ ดร.วิชัย แหวนเพชร | ประธานกรรมการ |
| ๒. ผู้ช่วยศาสตราจารย์ทรงพลธนฤทธิ์ มฤครัฐอินแปลง | กรรมการ |
| ๓. ผู้ช่วยศาสตราจารย์ ดร.ธีรธนิษฐ์ ศิริโวหาร | กรรมการ |
| ๔. ผู้ช่วยศาสตราจารย์ ดร.กรรณิกา อัมพูช | กรรมการและเลขานุการ |
| ๕. นางสาวลัดดาวัลย์ แทนหอมมา | ผู้ช่วยเลขานุการ |
| ๖. นางสาวมานิตา วรทัต | ผู้ช่วยเลขานุการ |
| ๗. นางสาวอุษา วิลาวรรณ | ผู้ช่วยเลขานุการ |
| ๘. นางสาวจรรยา พุ่มพงษ์ | ผู้ช่วยเลขานุการ |
| ๙. นางสาวนิภารัตน์ คำนิกร | ผู้ช่วยเลขานุการ |

คณะครุศาสตร์ วันที่ ๑๗ กันยายน ๒๕๕๘

- | | |
|--|---------------------|
| ๑. รองศาสตราจารย์ ดร.บังอร เสรีรัตน์ | ประธานกรรมการ |
| ๒. ผู้ช่วยศาสตราจารย์ ดร.สอาด บรรเจิดฤทธิ์ | กรรมการ |
| ๓. อาจารย์ ดร.เรืองเดช เร่งเพียร | กรรมการและเลขานุการ |
| ๔. อาจารย์วิสัสมิ์ จิโรจน์พันธุ์ | ผู้ช่วยเลขานุการ |
| ๕. นางสาวสุดชีวา พูลเกษม | ผู้ช่วยเลขานุการ |

วิทยาลัยนวัตกรรมการจัดการ วันที่ ๑๖ กันยายน ๒๕๕๘

- | | |
|--------------------------------------|---------------------|
| ๑. รองศาสตราจารย์ ดร.ดวงตา สราญรัมย์ | ประธานกรรมการ |
| ๒. อาจารย์ ดร.ศศิธร จันทร์ฤกษ์ | กรรมการ |
| ๓. อาจารย์วริรัตน์ สัมพันธ์พงศ์ | กรรมการ |
| ๔. อาจารย์ ดร.ณนุชา สว่างศรี | กรรมการและเลขานุการ |
| ๕. นางสาวปัทมา พรหมสวัสดิ์ | ผู้ช่วยเลขานุการ |
| ๖. นางสาวพจมาน บุญทูล | ผู้ช่วยเลขานุการ |
| ๗. นางสาวอุไร ท่าศรี | ผู้ช่วยเลขานุการ |

๒. ระดับหน่วยงานสนับสนุน**สำนักงานอธิการบดี วันที่ ๑ กันยายน ๒๕๕๘**

- | | |
|--|---------------------|
| ๑. ผู้ช่วยศาสตราจารย์ ดร.สอาด บรรเจิดฤทธิ์ | ประธานกรรมการ |
| ๒. ผู้ช่วยศาสตราจารย์ละเอียด ขจรภัย | กรรมการ |
| ๓. อาจารย์มณฑิพย์ จันทร์แก้ว | กรรมการและเลขานุการ |
| ๔. นางสาววิมล มีสมพร | ผู้ช่วยเลขานุการ |

สำนักส่งเสริมการเรียนรู้และบริการวิชาการ วันที่ ๒ กันยายน ๒๕๕๘

- | | |
|--|---------------------|
| ๑. ผู้ช่วยศาสตราจารย์ ดร.ปัญญาภักดิ์ ถกลภักดิ์ | ประธานกรรมการ |
| ๒. ผู้ช่วยศาสตราจารย์ ดร.ศศมล ผาสุข | กรรมการ |
| ๓. อาจารย์ณนททัย โชติกลาง | กรรมการและเลขานุการ |
| ๔. นางสาวบุญญรักษา อรรถพันธ์ | ผู้ช่วยเลขานุการ |

สำนักส่งเสริมวิชาการและงานทะเบียน วันที่ ๔ กันยายน ๒๕๕๘

- | | |
|--|---------------------|
| ๑. ผู้ช่วยศาสตราจารย์ ดร.สอาด บรรเจิดฤทธิ์ | ประธานกรรมการ |
| ๒. อาจารย์ศิริวรรณ คำดี | กรรมการ |
| ๓. อาจารย์ณนททัย โชติกลาง | กรรมการและเลขานุการ |

สำนักวิทยบริการและเทคโนโลยีสารสนเทศ วันที่ ๔ กันยายน ๒๕๕๘

- | | |
|-------------------------------------|---------------------|
| ๑. ผู้ช่วยศาสตราจารย์ ดร.ศศมล ผาสุข | ประธานกรรมการ |
| ๒. ผู้ช่วยศาสตราจารย์พนิดา ชาดยามา | กรรมการ |
| ๓. อาจารย์อัจฉราวรรณ สุขเกิด | กรรมการและเลขานุการ |
| ๔. นางสาวพัทธนันท์ แสงปาก | ผู้ช่วยเลขานุการ |

บัณฑิตวิทยาลัย วันที่ ๑ กันยายน ๒๕๕๘

- | | |
|--|---------------------|
| ๑. ผู้ช่วยศาสตราจารย์ ดร.ศศิธร วชิรปัญญาพงศ์ | ประธานกรรมการ |
| ๒. อาจารย์ศุภมล คงทน | กรรมการ |
| ๓. อาจารย์วรัรัตน์ สัมพัทธ์พงศ์ | กรรมการและเลขานุการ |
| ๔. นางสาวภัทรนิษฐ์ อูระโกลศักดิ์ | ผู้ช่วยเลขานุการ |

สถาบันวิจัยและพัฒนา วันที่ ๒ กันยายน ๒๕๕๘

- | | |
|--|---------------------|
| ๑. ผู้ช่วยศาสตราจารย์ ดร.ศศิธร วชิรปัญญาพงศ์ | ประธานกรรมการ |
| ๒. ผู้ช่วยศาสตราจารย์เจษฎา ความคุ้นเคย | กรรมการ |
| ๓. อาจารย์วรัรัตน์ สัมพัทธ์พงศ์ | กรรมการและเลขานุการ |

หน้าที่

๑) ประธานกรรมการและกรรมการตรวจประเมินคุณภาพการศึกษาภายใน

- ๑.๑ ประเมินคุณภาพการศึกษาภายใน ตามคู่มือการประกันคุณภาพการศึกษาภายในสถานศึกษา ระดับอุดมศึกษา พ.ศ.๒๕๕๗ และตัวบ่งชี้เพิ่มเติมที่หน่วยงานพัฒนาขึ้น (ถ้ามี)
- ๑.๒ ให้ข้อเสนอแนะต่อ หน่วยงานที่รับการประเมินเพื่อให้ หน่วยงานนำไปเป็นแนวทางการพัฒนาคุณภาพ
- ๑.๓ จัดทำรายงานผลการประเมินคุณภาพการศึกษาภายใน เสนอต่อผู้บริหารคณะ/หน่วยงานที่รับการประเมิน
- ๑.๔ รายงานผลการประเมินคุณภาพการศึกษาภายใน ตามระบบ CHE QA Online (เฉพาะ คณะกรรมการประเมินคุณภาพการศึกษาภายใน ระดับคณะ/วิทยาลัย)

๒) กรรมการและเลขานุการ

- ๒.๑ เป็นกรรมการประเมินคุณภาพการศึกษาภายใน ตามคู่มือการประกันคุณภาพการศึกษาภายใน สถานศึกษา ระดับอุดมศึกษา พ.ศ.๒๕๕๗ และตัวบ่งชี้เพิ่มเติมที่หน่วยงานพัฒนาขึ้น (ถ้ามี)
- ๒.๒ รับผิดชอบงานเลขานุการของคณะกรรมการตรวจประเมินคุณภาพการศึกษาภายใน ประสานงาน และติดตามการจัดทำรายงานผลการประเมินคุณภาพการศึกษาภายในให้แล้วเสร็จตามกำหนดเวลา

๓) ผู้ช่วยเลขานุการ

ทำหน้าที่เป็นผู้ช่วยกรรมการและเลขานุการ และประสานงานให้กระบวนการตรวจประเมินคุณภาพ การศึกษาภายในของหน่วยงานดำเนินไปด้วยความเรียบร้อย รวมถึงร่วมรับผิดชอบในการรวบรวมข้อมูลเพื่อจัดทำ รายงานผลการตรวจประเมินคุณภาพการศึกษาภายในให้แล้วเสร็จตามกำหนดเวลา

สั่ง ณ วันที่ ๒๗ สิงหาคม ๒๕๕๘



(รองศาสตราจารย์ ดร.สมบัติ คชสิทธิ์)
อธิการบดี