



แผนกลยุทธ์

สำนักส่งเสริมวิชาการและงานทะเบียน

มหาวิทยาลัยราชภัฏวไลยอลงกรณ์ ในพระบรมราชูปถัมภ์

ปีงบประมาณ
2566 – 2570



แผนกลยุทธ์

สำนักส่งเสริมวิชาการและงานทะเบียน

มหาวิทยาลัยราชภัฏวไลยอลงกรณ์ ในพระบรมราชูปถัมภ์

ปีงบประมาณ 2566 – 2570

เดือนกรกฎาคม 2566

คำนำ

แผนกลยุทธ์สำนักส่งเสริมวิชาการและงานทะเบียน พ.ศ. 2566 -2570 จัดทำขึ้นโดยมีวัตถุประสงค์ เพื่อให้สำนักส่งเสริมวิชาการและงานทะเบียนมีกรอบและทิศทางการดำเนินงานที่ชัดเจน โดยการวิเคราะห์ ศักยภาพของสำนักฯ จากข้อมูลสารสนเทศ ปัจจัยภายใน – ภายนอกที่มีผลกระทบต่อสำนักฯ ความต้องการ ความคาดหวังของผู้มีส่วนได้ส่วนเสีย และวิเคราะห์ความท้าทายเชิงกลยุทธ์ ความได้เปรียบเชิงกลยุทธ์ โอกาสเชิงกลยุทธ์ ไปสู่การทบทวนและกำหนดวิสัยทัศน์ พันธกิจ ค่านิยม และวัตถุประสงค์เชิงกลยุทธ์ที่ชัดเจน และเป็นรูปธรรม สอดคล้องกับสถานการณ์ที่อาจมีการเปลี่ยนแปลงได้อย่างทันที่ ทั้งนี้การขับเคลื่อน การดำเนินงานให้บรรลุผลสำเร็จตามวิสัยทัศน์ จำเป็นจะต้องมีการทบทวนและกำหนดยุทธศาสตร์ กลยุทธ์ โครงการ กิจกรรมที่ต้องดำเนินงาน และถ่ายทอดค่าเป้าหมายสู่การปฏิบัติ นอกจากนี้จะต้องมีการกำกับ ติดตาม การรายงานผลการดำเนินงาน และการประเมินผล ตามกรอบเวลา เพื่อให้ทราบความก้าวหน้า ปัญหา อุปสรรคในการดำเนินงานและสามารถปรับแก้ไขสถานการณ์ ปรับปรุงแนวทางในการดำเนินงาน ตลอดจนการ นำผลการดำเนินงานใช้ในการทบทวนแผนกลยุทธ์ในรอบปีถัดไปได้

สำนักส่งเสริมวิชาการและงานทะเบียน
กรกฎาคม พ.ศ. 2566

สารบัญ

	หน้า
ข้อมูลพื้นฐานสำนักส่งเสริมวิชาการและงานทะเบียน.....	1
ส่วนที่ 1 สภาพแวดล้อมที่มีผลกระทบต่อสำนักส่งเสริมวิชาการและงานทะเบียน.....	3
1. สถานการณ์แนวโน้มปัจจัยที่มีผลกระทบต่อหน่วยงาน.....	3
1.1 สภาพแวดล้อมปัจจัยภายนอกที่มีผลกระทบต่อหน่วยงาน.....	3
1.2 สภาพแวดล้อมปัจจัยภายในที่มีผลกระทบต่อหน่วยงาน.....	3
1.3 ผลการวิเคราะห์สภาพแวดล้อมของหน่วยงาน	3
1.4 บริบทเชิงกลยุทธ์.....	3
1.4.1 ความท้าทายเชิงกลยุทธ์ (SC).....	3
1.4.2 ความได้เปรียบเชิงกลยุทธ์ (SA)	3
1.4.3 โอกาสเชิงกลยุทธ์ (SO)	3
1.5 วัตถุประสงค์เชิงกลยุทธ์.....	4
ผลลัพธ์และผลกระทบวัตถุประสงค์เชิงกลยุทธ์.....	4
ตัวชี้วัดเป้าประสงค์ของมหาวิทยาลัยที่สำนักส่งเสริมวิชาการและงานทะเบียน	
รับผิดชอบในการรายงานข้อมูล.....	5
ส่วนที่ 2 แผนปฏิบัติการสำนักส่งเสริมวิชาการและงานทะเบียน ปีงบประมาณ 2567.....	6
2. แผนปฏิบัติการสำนักส่งเสริมวิชาการและงานทะเบียน ปีงบประมาณ 2567.....	6
2.1 ปรัชญา.....	6
2.2 ปณิธาน.....	6
2.3 อัตลักษณ์.....	6
2.4 เอกลักษณ์.....	6
2.5 วัฒนธรรมองค์กร.....	6
2.6 สมรรถนะหลัก.....	6
2.7 ค่านิยม.....	6
2.8 พันธกิจ.....	6
2.9 วิสัยทัศน์.....	6
2.10 ตัวชี้วัดวิสัยทัศน์.....	7
2.10.1 ตัวชี้วัดวิสัยทัศน์ของมหาวิทยาลัย.....	7
2.10.2 ตัวชี้วัดวิสัยทัศน์ของสำนักส่งเสริมวิชาการและงานทะเบียน.....	7
2.11 วัตถุประสงค์เชิงกลยุทธ์.....	8
2.12 ตัวชี้วัดวัตถุประสงค์เชิงกลยุทธ์.....	8
2.13 ยุทธศาสตร์และกลยุทธ์.....	9

สารบัญ (ต่อ)

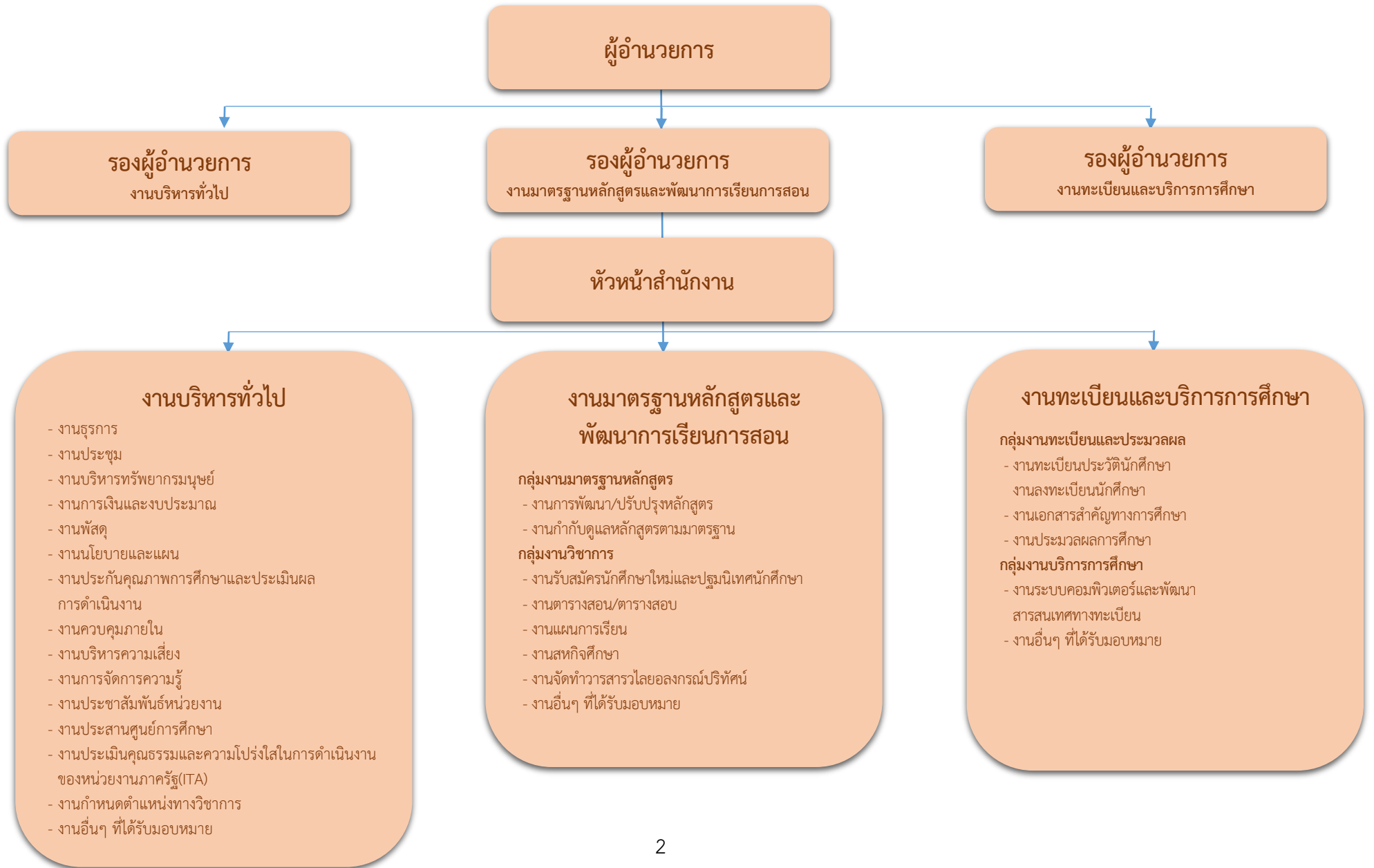
	หน้า
ส่วนที่ 3 โครงการตามแผนกลยุทธ์สำนักส่งเสริมวิชาการและงานทะเบียน	
ประจำปีงบประมาณ 2566 - 2570.....	10
3.1 โครงการภายใต้ยุทธศาสตร์ที่ 1 บูรณาการภาคีเครือข่ายทางการศึกษา การจัดการศึกษา สำหรับคนทุกช่วงวัย สร้างมาตรฐานการศึกษา และพัฒนาบัณฑิตด้วยกระบวนการ วิศวกรสังคม.....	10
3.2 โครงการภายใต้ยุทธศาสตร์ที่ 4 พัฒนาระบบบริหารจัดการบนหลักธรรมาภิบาล และความเป็นดิจิทัล เพื่อมุ่งสู่ความเป็นเลิศ ได้มาตรฐานในระดับสากลและ ตอบสนองเป้าหมายการพัฒนาที่ยั่งยืน.....	14
ส่วนที่ 4 การขับเคลื่อนการดำเนินการแผนกลยุทธ์.....	15
4. การขับเคลื่อนการดำเนินการแผนกลยุทธ์.....	15
4.1 แนวทางการกำกับติดตามการดำเนินงานตามแผนกลยุทธ์.....	15
4.2 แนวทางการรายงานและประเมินผลการดำเนินงานตามแผนกลยุทธ์.....	15
คณะผู้จัดทำ.....	17

สำนักส่งเสริมวิชาการและงานทะเบียน

มหาวิทยาลัยราชภัฏวไลยอลงกรณ์ ในพระบรมราชูปถัมภ์ มีชื่อตามพระนามสมเด็จพระราชปิตุจฉา เจ้าฟ้าวไลยอลงกรณ์กรมหลวงเพชรบุรีราชสิรินธรท่านได้เล็งเห็น ความสำคัญของการศึกษา จึงได้จัดตั้ง โรงเรียนฝึกหัดครูเพชรบุรีวิทยาลงกรณ์ เมื่อวันที่ 4 มิถุนายน 2475

สำนักงานทะเบียนและวัดผล เป็นหน่วยงานในการประสานงาน การเรียนการสอน และประเมินผล การศึกษาต่อมาวันที่ 1 ตุลาคม 2513 ได้รับการสถาปนาเป็นวิทยาลัย จึงได้เปลี่ยนชื่อมาเป็นวิทยาลัยครู เพชรบุรีวิทยาลงกรณ์ จึงได้เริ่มมีสำนักส่งเสริมวิชาการเกิดขึ้น ทำหน้าที่ ประสานงานการเรียนการสอน งานวิชาการ และมีฝ่ายทะเบียนและวัดผลทำหน้าที่เพิ่มจากการประมวลผลอย่างเดียว มาทำหน้าที่ ประสานงานด้านการเรียน การสอนด้วยเมื่อวันที่ 14 กุมภาพันธ์ 2535 ได้รับพระกรุณาโปรดเกล้าฯ โปรดกระหม่อม พระราชทานนามเป็นสถาบันราชภัฏ จึงได้พัฒนาสำนักส่งเสริมวิชาการร่วมกับฝ่ายทะเบียน และวัดผลเข้าเป็นส่วนเดียวกัน โดยใช้ชื่อว่า "สำนักส่งเสริมวิชาการ"วันที่ 10 มิถุนายน 2547 มีการจัดตั้ง มหาวิทยาลัยราชภัฏขึ้นแทน สถาบันราชภัฏจึงมีการแบ่งส่วนราชการในมหาวิทยาลัยราชภัฏวไลยอลงกรณ์ ในพระบรมราชูปถัมภ์ สำนักส่งเสริมวิชาการจึงใช้ชื่อว่า **สำนักส่งเสริมวิชาการและงานทะเบียน** ตั้งแต่วันที่ 1 มีนาคม 2548 เป็นต้นมา

โครงสร้างสำนักส่งเสริมวิชาการและงานทะเบียน



ส่วนที่ 1

สภาพแวดล้อมที่มีผลกระทบต่อสำนักส่งเสริมวิชาการและงานทะเบียน

1.สถานการณ์แนวโน้มปัจจัยที่มีผลกระทบต่อหน่วยงาน

1.1 สภาพแวดล้อมปัจจัยภายนอกที่มีผลกระทบต่อหน่วยงาน

1) โอกาส

1.1) มหาวิทยาลัยได้รับการสนับสนุนจากหน่วยงานของรัฐและเอกชน

2) อุปสรรค

2.1) การเปลี่ยนแปลงของนโยบายทุกระดับ

2.2) สัญญาณอินเทอร์เน็ตไม่เสถียร

2.3) มีการโจรกรรมข้อมูลทางเทคโนโลยีจากภายนอก

1.2 สภาพแวดล้อมปัจจัยภายในที่มีผลกระทบต่อหน่วยงาน

1) จุดแข็ง

1.1) บุคลากรมีทักษะและสามารถทำงานเป็นทีม เพื่อตอบสนองต่อผลสัมฤทธิ์ของงาน

1.2) บุคลากรมีความมุ่งมั่นในการพัฒนาตนเองให้สอดคล้องกับบริบทที่เปลี่ยนแปลงไป

1.3) บุคลากรทุกคนสามารถให้บริการแบบ Smart Service ได้เป็นอย่างดี

1.4) เป็นหน่วยงานที่เก็บรวบรวมข้อมูลและสารสนเทศด้านวิชาการ งานทะเบียน และข้อมูล

นักศึกษาของมหาวิทยาลัย

2) จุดอ่อน

2.1) ขาดการประชาสัมพันธ์ที่เกี่ยวข้องกับการดำเนินงานของสำนักส่งเสริมวิชาการและงานทะเบียน

2.2) ไม่สามารถให้บริการข้อมูลแบบเบ็ดเสร็จภายในหนึ่งคนจากภาพอนาคตโดยได้มีการ

1.3 ผลการวิเคราะห์สภาพแวดล้อมของหน่วยงาน

สำนักส่งเสริมวิชาการและงานทะเบียน เห็นโอกาสที่มหาวิทยาลัยให้ความสำคัญและให้การสนับสนุนทุกด้าน จึงนำมาพัฒนาปรับปรุงกระบวนการทำงานให้มีประสิทธิภาพและประสิทธิผลตอบสนองต่อความต้องการของผู้รับบริการสำหรับทุกช่วงวัย

1.4 บริบทเชิงกลยุทธ์

1.4.1 ความท้าทายเชิงกลยุทธ์ (SC)

การเปลี่ยนแปลงของวิถีการดำเนินชีวิตทำให้การรับรู้ข้อมูล หรือวิธีการสื่อสารเปลี่ยนแปลงไป การที่จะประชาสัมพันธ์ให้ผู้รับบริการเข้าถึงการบริการได้ จำเป็นต้องมีการประชาสัมพันธ์ที่หลากหลาย สอดคล้อง ประกอบกับการให้บริการควรมีความเบ็ดเสร็จฉับไว รวดเร็ว ถูกต้อง ผู้รับบริการแต่ละช่วงวัย

1.4.2 ความได้เปรียบเชิงกลยุทธ์ (SA)

มีบุคลากรที่มีความรู้ ความสามารถ ความมุ่งมั่น และมีการทำงานเป็นทีม ส่งผลให้การดำเนินงานบรรลุตามเป้าหมายที่วางไว้

1.4.3 โอกาสเชิงกลยุทธ์ (SO)

สามารถพัฒนาระบบงาน พัฒนาศักยภาพของบุคลากรได้อย่างต่อเนื่อง

1.5 วัตถุประสงค์เชิงกลยุทธ์

- 1.5.1 การจัดการศึกษาที่มีคุณภาพตรงตามมาตรฐานด้านวิชาการและวิชาชีพสอดคล้องกับความต้องการและตอบสนองการเรียนรู้สำหรับคนทุกช่วงวัย
- 1.5.2 การพัฒนาคุณภาพสำนักส่งเสริมวิชาการและงานทะเบียนเพื่อมุ่งสู่ความเป็นเลิศ
- 1.5.3 การบริหารงานที่ยึดหลักธรรมาภิบาลและนำดิจิทัลมาใช้เพื่อมุ่งสู่ความเป็นเลิศตามเกณฑ์มาตรฐาน และตอบสนองเป้าหมายการพัฒนาที่ยั่งยืน

ผลลัพธ์และผลกระทบวัตถุประสงค์เชิงกลยุทธ์

วัตถุประสงค์เชิงกลยุทธ์	Output	Outcome	Impact
1. การจัดการศึกษาที่มีคุณภาพตรงตามมาตรฐานด้านวิชาการและวิชาชีพสอดคล้องกับความต้องการและตอบสนองการเรียนรู้สำหรับคนทุกช่วงวัย	หลักสูตรที่มีความหลากหลายตอบสนองความต้องการของคนทุกช่วงวัยร่วมกับเครือข่ายทั้งในประเทศและต่างประเทศ	หลักสูตรได้มาตรฐานและเป็นที่ยอมรับจากหน่วยงานทั้งในประเทศและต่างประเทศ	สำนักส่งเสริมวิชาการและงานทะเบียนเป็นหน่วยงานที่มีขีดสมรรถนะสูงในการส่งเสริม สนับสนุนด้านวิชาการและมาตรฐานการศึกษา และได้รับการยอมรับจากผู้รับบริการ
2. การพัฒนาคุณภาพสำนักส่งเสริมวิชาการและงานทะเบียนเพื่อมุ่งสู่ความเป็นเลิศ	สำนักส่งเสริมวิชาการและงานทะเบียนมีคุณภาพตามเกณฑ์มาตรฐานการศึกษาเพื่อการดำเนินการที่เป็นเลิศ (EdPEX)	มีผลการประเมินคุณภาพตามเกณฑ์มาตรฐานการศึกษาเพื่อการดำเนินการที่เป็นเลิศ (EdPEX) ที่สูงขึ้น	สำนักส่งเสริมวิชาการและงานทะเบียนมีคุณภาพตามเกณฑ์มาตรฐานการศึกษาเพื่อการดำเนินการที่เป็นเลิศ (EdPEX)
วัตถุประสงค์เชิงกลยุทธ์	Output	Outcome	Impact
3. การบริหารงานที่ยึดหลักธรรมาภิบาลและนำดิจิทัลมาใช้เพื่อมุ่งสู่ความเป็นเลิศตามเกณฑ์มาตรฐานและตอบสนองเป้าหมายการพัฒนาที่ยั่งยืน	1. การบริหารงานและการปฏิบัติงานตามเกณฑ์เป็นมาตรฐาน 2. การบริหารงานตามหลักธรรมาภิบาล 3. ระบบการบริหารงานแบบ Digital ที่รวดเร็ว ถูกต้องและแม่นยำ 4. บุคลากรมีความเชี่ยวชาญในงานที่รับผิดชอบและขอตำแหน่งที่สูงขึ้นได้	1. เป็นหน่วยงานที่ผ่านการประเมินตามมาตรฐานการศึกษา 2. การบริหารงานเป็นที่ยอมรับอย่างต่อเนื่อง 3. การบริหารงานมีประสิทธิภาพ 4. บุคลากรได้รับรางวัลและได้รับการยอมรับในวงวิชาชีพ	สำนักส่งเสริมวิชาการและงานทะเบียนได้รับความเชื่อมั่นและการยอมรับจากผู้ใช้บริการ

ตัวชี้วัดเป้าประสงค์ของมหาวิทยาลัยที่สำนักส่งเสริมวิชาการและงานทะเบียนรับผิดชอบในการรายงานข้อมูล

ที่	ตัวชี้วัด	Baseline DATA	เป้าหมาย (ปีงบประมาณ)					หน่วยนับ	ผู้รายงาน	ผู้กำกับติดตาม
			66	67	68	69	70			
เป้าประสงค์ 1 บัณฑิตเป็นผู้รอบรู้ มาตรฐานทางวิชาการและวิชาชีพ มีสมรรถนะการเป็นผู้ประกอบการ วิศวกรสังคม เพื่อเป็นผู้นำการเปลี่ยนแปลงก่อให้เกิดประโยชน์ ต่อสังคม										
1.1	ร้อยละของหลักสูตรที่เปิดโอกาสให้ชุมชนปราชญ์ชุมชน ผู้ใช้บัณฑิต องค์กร หน่วยงานในพื้นที่ได้มีโอกาสกำหนดทิศทางการดำเนินงานในการสอนการบริหารต่อจำนวนหลักสูตรทั้งหมด	-	20	20	20	20	20	ร้อยละ	นายจักรพงษ์ รอดดี	อ.ดร.วิศพร จิโรจน์พันธุ์ น.ส.พวงเพชร พลทอง
1.3	อัตราการมีงานทำตามสายวิชาชีพ/ประกอบอาชีพอิสระ/ศึกษา ต่อภายใน 1 ปี ระดับปริญญาตรี - สาขาด้านสังคมศาสตร์ - สาขาด้านวิทยาศาสตร์ - สาขาด้านวิทยาศาสตร์สุขภาพ	79.37 82.21 79.78 (ปส. 1.12)	70 75 95	75 80 95	80 85 95	85 90 95	90 95 95	ร้อยละ ร้อยละ ร้อยละ	นายฉัตรชัย กาศี	รศ.คชินทร์ โคนุฑาภรณ์ น.ส.พวงเพชร พลทอง
1.4	ค่าเฉลี่ยความพึงพอใจของผู้ใช้บัณฑิตตามกรอบคุณวุฒิ ระดับอุดมศึกษาแห่งชาติ	4.50 (ปส. 1.13)	4.50	4.50	4.50	4.50	4.50	ค่าเฉลี่ย	นายฉัตรชัย กาศี	รศ.คชินทร์ โคนุฑาภรณ์ น.ส.พวงเพชร พลทอง
เป้าประสงค์ 3 ความร่วมมือกับหุ้นส่วนทางสังคมในการพัฒนาเศรษฐกิจ สังคม การศึกษา และสิ่งแวดล้อมของชุมชนท้องถิ่นสู่การพัฒนาอย่างยั่งยืน										
3.10	ร้อยละของหลักสูตรที่นักศึกษาและอาจารย์มีส่วนร่วมในการพัฒนาเศรษฐกิจฐานราก ยกกระดับคุณภาพชีวิตฐานเศรษฐกิจ และทุนชุมชนที่เข้มแข็ง	54.90 (ปส. 3.2) เก่าเป็นรายวิชา	60	65	70	75	80	ร้อยละ	น.ส.สุมาลี ธรรมนิธา	อ.ดร.วิศพร จิโรจน์พันธุ์ น.ส.พวงเพชร พลทอง

ส่วนที่ 2

แผนปฏิบัติการสำนักส่งเสริมวิชาการและงานทะเบียน ปีงบประมาณ 2567

2. แผนปฏิบัติการสำนักส่งเสริมวิชาการและงานทะเบียน ปีงบประมาณ 2567

2.1 ปรัชญา

“วิชาการโดดเด่น มุ่งเน้นบริการ”

2.2 ปณิธาน

“ยึดมั่นในการพัฒนาคุณภาพการศึกษาและการบริการเพื่อมุ่งสู่ความเป็นเลิศ”

2.3 อัตลักษณ์

“บริการแบบกัลยาณมิตร”

2.4 เอกลักษณ์

น้อมนำศาสตร์พระราชาสู่การพัฒนางานอย่างมีประสิทธิภาพและประสิทธิผล

2.5 วัฒนธรรมองค์กร

Smart service

2.6 สมรรถนะหลัก

ส่งเสริม สนับสนุนด้านวิชาการ และการบริการแบบกัลยาณมิตร

2.7 ค่านิยม

V : Visionary เป็นผู้รอบรู้ และมีวิสัยทัศน์

R : Responsibility ทำงานด้วยความรับผิดชอบ

U : Unity ความเป็นอันหนึ่งอันเดียวกัน

S : Smart Service การบริการที่เป็นเลิศ

2.8 พันธกิจ

1. ส่งเสริมสนับสนุนให้มีการพัฒนา/ปรับปรุงหลักสูตรตามเกณฑ์มาตรฐานการศึกษาและตอบสนองความต้องการของผู้เรียน

2. มุ่งเน้นพัฒนาบริการให้มีประสิทธิภาพและประสิทธิผล เกิดความไว้วางใจและความพึงพอใจแก่ผู้รับบริการ

2.9 วิสัยทัศน์

สำนักส่งเสริมวิชาการและงานทะเบียน เป็นหน่วยงานส่งเสริม สนับสนุนด้านวิชาการตามมาตรฐานการศึกษาและให้ความสำคัญกับความพึงพอใจของผู้รับบริการ

2.10 ตัวชี้วัดวิสัยทัศน์

2.10.1 ตัวชี้วัดวิสัยทัศน์ของมหาวิทยาลัย

	ตัวชี้วัดวิสัยทัศน์	เป้าหมาย ปีงบประมาณ 2567	หน่วยนับ	ผู้รายงาน	ผู้กำกับติดตาม
1	ร้อยละของหลักสูตรที่เปิดโอกาสให้ชุมชน ประชาชน ผู้ใช้บัณฑิต องค์กร หน่วยงานในพื้นที่ ได้มีโอกาสกำหนดทิศทางการดำเนินงานในการสอน การบริหารต่อจำนวนหลักสูตรทั้งหมด	20	ร้อยละ	นายจักรพงษ์ รอดดี	อ.ดร.วิศพร จิโรจน์พันธุ์ น.ส.พวงเพชร พลทอง

2.10.2 ตัวชี้วัดวิสัยทัศน์ของสำนักส่งเสริมวิชาการและงานทะเบียน ส่งเสริม สนับสนุนด้านวิชาการตามมาตรฐานด้านการศึกษาและให้ความสำคัญกับความพึงพอใจของผู้รับบริการ

	ตัวชี้วัดวิสัยทัศน์	เป้าหมาย ปีงบประมาณ 2567	หน่วยนับ	ผู้รายงาน	ผู้กำกับติดตาม
1	จำนวนหลักสูตรที่มีการปรับปรุงหรือพัฒนาหลักสูตรจัดการเรียนการสอนแบบบูรณาการระหว่างศาสตร์ด้านวิทยาศาสตร์และด้านสังคมศาสตร์	4	หลักสูตร	น.ส.วิจิตรา จันทะ เรือง	อ.ดร.วิศพร จิโรจน์พันธุ์ น.ส.พวงเพชร พลทอง
2	ร้อยละของการเบิกใช้งบประมาณด้านวิชาการ	80	ร้อยละ	น.ส.มานิตา ปามุทา	ผศ.นันทิยา รัตประจิด น.ส.พวงเพชร พลทอง
3	ร้อยละความพึงพอใจของผู้รับบริการ	80	ร้อยละ	นายไพฑูรย์ มุ่งเพี้ย	ผศ.นันทิยา รัตประจิด น.ส.พวงเพชร พลทอง
4	มีผลการประเมินตามเกณฑ์คุณภาพการศึกษาเพื่อดำเนินการที่เป็นเลิศ (EdPEX) ไม่ต่ำกว่า 200 คะแนน	200	คะแนน	น.ส.มานิตา ปามุทา	ผศ.นันทิยา รัตประจิด น.ส.พวงเพชร พลทอง
5	ร้อยละของการเบิกงบประมาณบริหารสำนักงาน	100	ร้อยละ	น.ส.มานิตา ปามุทา	ผศ.นันทิยา รัตประจิด น.ส.พวงเพชร พลทอง
6	ร้อยละของการเบิกจ่ายงบประมาณตามแผนการจัดประชุม	100	ร้อยละ	น.ส.มานิตา ปามุทา	ผศ.นันทิยา รัตประจิด น.ส.พวงเพชร พลทอง

2.11 วัตถุประสงค์เชิงกลยุทธ์

- 2.11.1 การจัดการศึกษาที่มีคุณภาพตรงตามมาตรฐานด้านวิชาการและวิชาชีพสอดคล้องกับความต้องการและตอบสนองการเรียนรู้สำหรับคนทุกช่วงวัย
- 2.11.2 การพัฒนาคุณภาพสำนักส่งเสริมวิชาการและงานทะเบียนเพื่อมุ่งสู่ความเป็นเลิศ
- 2.11.3 การบริหารงานที่ยึดหลักธรรมาภิบาลและนำดิจิทัลมาใช้เพื่อมุ่งสู่ความเป็นเลิศตามเกณฑ์มาตรฐาน และตอบสนองเป้าหมายการพัฒนาที่ยั่งยืน

2.12 ตัวชี้วัดวัตถุประสงค์เชิงกลยุทธ์

ตัวชี้วัด	เป้าหมาย ปีงบประมาณ 2567	หน่วย นับ	ผู้รับผิดชอบ ดำเนินการ	ผู้กำกับติดตาม
วัตถุประสงค์เชิงกลยุทธ์ 1 การจัดการศึกษาที่มีคุณภาพตรงตามมาตรฐานด้านวิชาการและวิชาชีพสอดคล้องกับความต้องการและตอบสนองการเรียนรู้สำหรับคนทุกช่วงวัย				
1.1 อัตราการมีงานทำตรงตามสายวิชาชีพ/ประกอบอาชีพอิสระ/ศึกษาต่อภายใน 1 ปี ระดับปริญญาตรี - สาขาด้านสังคมศาสตร์ - สาขาด้านวิทยาศาสตร์ - สาขาด้านวิทยาศาสตร์สุขภาพ	75 80 95	ร้อยละ ร้อยละ ร้อยละ	นายฉัตรชัย กาสี	รศ.ศรินทร์ โภกนุทาภรณ์ น.ส.พวงเพชร พลทอง
1.2 ค่าเฉลี่ยความพึงพอใจของผู้ใช้บัณฑิตตามกรอบคุณวุฒิระดับอุดมศึกษาแห่งชาติ	มากกว่า4.00	ค่าเฉลี่ย	นายฉัตรชัย กาสี	รศ.ศรินทร์ โภกนุทาภรณ์ น.ส.พวงเพชร พลทอง
วัตถุประสงค์เชิงกลยุทธ์ 2 พัฒนาคุณภาพสำนักส่งเสริมวิชาการและงานทะเบียนเพื่อมุ่งสู่ความเป็นเลิศ				
1.1 มีผลการประเมินตามเกณฑ์คุณภาพการศึกษาเพื่อดำเนินการที่เป็นเลิศ (EdPEX) ไม่ต่ำกว่า 200 คะแนน	200	คะแนน	น.ส.มานิดา ปามุทา	ผศ.นันทิยา รักตประจิด น.ส.พวงเพชร พลทอง
วัตถุประสงค์เชิงกลยุทธ์ 3 การบริหารงานที่ยึดหลักธรรมาภิบาลและนำดิจิทัลมาใช้เพื่อมุ่งสู่ความเป็นเลิศตามเกณฑ์มาตรฐาน และตอบสนองเป้าหมายการพัฒนาที่ยั่งยืน				
3.1 ร้อยละของหลักสูตรที่นักศึกษาและอาจารย์มีส่วนร่วมในการพัฒนาเศรษฐกิจฐานราก ยกกระดับคุณภาพชีวิต ฐานเศรษฐกิจ และทุนชุมชนที่เข้มแข็ง	65	ร้อยละ	น.ส.สุมาลี ธรรมนิธา	อ.ดร.วัสส์พร จิโรจน์พันธุ์ นางสาวพวงเพชร พลทอง
3.2 การประเมินคุณธรรม และความโปร่งใสในการดำเนินงานของหน่วยงานภาครัฐ (ITA)	95	คะแนน	ไพฑูรย์ มุ่งเพ็ญ น.ส.ณัชริตา ปิตะบุตร	ผศ.นันทิยา รักตประจิด น.ส.พวงเพชร พลทอง
3.3 ความพึงพอใจของการพัฒนาสู่การเป็นมหาวิทยาลัยดิจิทัล	มากกว่า4.00	ค่าเฉลี่ย	ไพฑูรย์ มุ่งเพ็ญ น.ส.ณัชริตา ปิตะบุตร	ผศ.นันทิยา รักตประจิด น.ส.พวงเพชร พลทอง

2.13 ยุทธศาสตร์และกลยุทธ์

ยุทธศาสตร์ที่ 1 บูรณาการภาคีเครือข่ายทางการศึกษา การจัดการศึกษาสำหรับคนทุกช่วงวัย สร้างมาตรฐานการศึกษา และพัฒนาบัณฑิตด้วยกระบวนการวิศวกรสังคม
กลยุทธ์

- 1.1 สร้างความร่วมมือในการจัดการเรียนรู้ร่วมกับภาคีเครือข่ายทั้งในและต่างประเทศ
- 1.2 พัฒนาหลักสูตรการเรียนการสอน ที่ตอบสนองคนทุกช่วงวัยตามมาตรฐานการศึกษา
- 1.3 ส่งเสริมการผลิตและเผยแพร่ผลงานเชิงประจักษ์ของนักศึกษาทั้งในระดับชาติและนานาชาติ
- 1.4 เสริมสร้างความรู้ และทักษะ soft skill ของนักศึกษาให้ตรงตามความต้องการของตลาดแรงงาน และเป็นที่ยอมรับของสังคม
- 1.5 พัฒนาการผลิตครูให้มีคุณภาพและได้มาตรฐาน
- 1.6 ผลิตและพัฒนาสมรรถนะของนักศึกษาตามความเชี่ยวชาญด้านวิชาการและวิชาชีพ (คณะ)

ยุทธศาสตร์ที่ 3 บูรณาการความร่วมมือกับภาคีเครือข่ายในการสร้างพลังและหนุนเสริมขับเคลื่อนด้านเศรษฐกิจ สังคม การศึกษา และสิ่งแวดล้อม
กลยุทธ์

- 3.2 ส่งเสริมการเผยแพร่ผลงานวิจัย นวัตกรรม และงานสร้างสรรค์ ทั้งในระดับชาติและนานาชาติ

ยุทธศาสตร์ที่ 4 พัฒนาระบบบริหารจัดการบนหลักธรรมาภิบาล และความเป็นดิจิทัล เพื่อมุ่งสู่ความเป็นเลิศ ได้มาตรฐานในระดับสากลและตอบสนองเป้าหมายการพัฒนาที่ยั่งยืน

กลยุทธ์

- 4.1 พัฒนาคุณภาพการศึกษาและการบริหารงานของมหาวิทยาลัยเพื่อมุ่งสู่ความเป็นเลิศ
- 4.2 พัฒนาการบริหารงานของมหาวิทยาลัยตามหลักธรรมาภิบาล
- 4.3 ส่งเสริมการนำดิจิทัลมาใช้ในการพัฒนาการบริหารจัดการของมหาวิทยาลัย
- 4.4 พัฒนามหาวิทยาลัยเชิงนิเวศสู่ต้นแบบมหาวิทยาลัยสีเขียว

ส่วนที่ 3

โครงการตามแผนกลยุทธ์สำนักส่งเสริมวิชาการและงานทะเบียน ประจำปีงบประมาณ 2566 -2570

3. โครงการตามแผนกลยุทธ์สำนักส่งเสริมวิชาการและงานทะเบียน ประจำปีงบประมาณ 2566 -2570

3.1 โครงการภายใต้ยุทธศาสตร์ที่ 1 บูรณาการภาคีเครือข่ายทางการศึกษา การจัดการศึกษาสำหรับคนทุกช่วงวัย สร้างมาตรฐานการศึกษา และพัฒนาบัณฑิต ด้วยกระบวนการวิศวกรรมสังคม

กลยุทธ์	โครงการ	ตัวชี้วัด	เป้าหมาย (ปีงบประมาณ)					หน่วย นับ	แนวทางการดำเนินงาน	ผู้รายงาน	ผู้กำกับ ติดตาม
			66	67	68	69	70				
1.1 สร้างความร่วมมือในการจัดการเรียนรู้ร่วมกับภาคีเครือข่ายทั้งในประเทศและต่างประเทศ	1.1.1 โครงการสร้างเครือข่ายความร่วมมือกับมหาวิทยาลัยต่างประเทศหรือหน่วยงานอื่น เพื่อร่วมจัดการศึกษาและยกระดับคุณภาพการจัดการศึกษาสู่มาตรฐานระดับสากล	1.1.1.1 จำนวนกิจกรรมการยกระดับคุณภาพการศึกษาสู่สากลภายใต้ข้อตกลง (MOU) ร่วมกับหน่วยงานภาครัฐ ภาคเอกชน มหาวิทยาลัยในประเทศหรือมหาวิทยาลัยต่างประเทศ	10	12	14	16	18	กิจกรรม	<ul style="list-style-type: none"> 1 หลักสูตร 1 ความร่วมมือ การทำข้อตกลงความร่วมมือ MOU ในการจัดการเรียนการสอน หรือการทำวิจัยของนักศึกษา ร่วมกับหน่วยงานภาครัฐ หน่วยงานภาคเอกชน มหาวิทยาลัย ทั้งในประเทศ หรือต่างประเทศ วิเคราะห์จุดเด่นหลักสูตรและเชื่อมโยงเข้ากับความต้องการของหน่วยงาน ดำเนินกิจกรรมตามข้อตกลงความร่วมมือในการจัดการเรียนการสอน หรือการทำวิจัยของนักศึกษา กับหน่วยงานภาครัฐหรือหน่วยงานภาคเอกชนหรือ มหาวิทยาลัยทั้งในประเทศหรือต่างประเทศ 	อุบลวรรณ	อ.ดร.วิสิทธิ์ พวงเพชร
		1.1.2.2 ร้อยละของหลักสูตรที่มีศิษย์เก่าได้รับการยกย่องในระดับชาติหรือนานาชาติร่วมพัฒนาการศึกษาเพื่อพัฒนาประเทศและสังคม	50	60	70	80	90	ร้อยละ	<ul style="list-style-type: none"> รวมพลังศิษย์เก่าสู่การพัฒนามหาวิทยาลัย พัฒนา/ปรับปรุง หลักสูตรที่มีศิษย์เก่าจากภายนอกมหาวิทยาลัยหรือผู้ทรงคุณวุฒิร่วมพัฒนางานหรือจัดกิจกรรมของหลักสูตรตามพันธกิจของมหาวิทยาลัย 	อุบลวรรณ	อ.ดร.วิสิทธิ์ พวงเพชร

กลยุทธ์	โครงการ	ตัวชี้วัด	เป้าหมาย (ปีงบประมาณ)					หน่วย นับ	แนวทางการดำเนินงาน	ผู้รายงาน	ผู้กำกับ ติดตาม
			66	67	68	69	70				
1.2 พัฒนาหลักสูตรการเรียนการสอนที่ตอบสนองคนทุกช่วงวัยตามมาตรฐานการศึกษา	1.2.1 โครงการจัดการเรียนรู้ตลอดชีวิต (Lifelong Learning) ในรูปแบบหลักสูตรระยะสั้น (Short Course) เปลี่ยนทักษะ (Reskill) และยกระดับทักษะเดิม (Upskill)	1.2.1.1 ร้อยละของรายได้การจัดการเรียนรู้ตลอดชีวิต (Lifelong Learning) ในรูปแบบหลักสูตรระยะสั้น (Short Course) เปลี่ยนทักษะ (Reskill) และยกระดับทักษะเดิม (Upskill) ต่อรายได้จากการจัดการศึกษา	12	14	16	18	20	ร้อยละ	<ul style="list-style-type: none"> ลดการเรียนในห้องเรียน เพิ่มการเรียนรู้นอกห้องเรียน พัฒนารูปแบบการสอนที่หลากหลายตามกลุ่มผู้เรียน พัฒนาระบบเทคโนโลยีสนับสนุนการเรียนรู้ตลอดชีวิต สำรวจและวิจัยความต้องการของตลาดและกลุ่มลูกค้าเพื่อพัฒนาหลักสูตร ปรับปรุง/พัฒนาหลักสูตร 	สุมาลี	อ.ดร.วิสส์พร พวงเพชร
		1.2.1.2 จำนวนนักศึกษาสมัครเรียนหลักสูตรระยะสั้น	200	300	400	500	600	คน	<ul style="list-style-type: none"> พัฒนาระบบสะสมหน่วยกิต (Credit bank) และประชาสัมพันธ์หลักสูตร สร้างแผนการเรียนรู้ที่นักศึกษาสามารถจัดแผนการเรียนรู้ได้ด้วยตนเอง จัดตั้งส่วนงานที่ทำหน้าที่ส่งเสริมและสนับสนุนการจัดการเรียนการสอน การจัดการความรู้ของกลุ่มผู้เรียน แสวงหาพันธมิตรภาครัฐ/เอกชนร่วมปรับปรุง/พัฒนาหลักสูตรการเรียนรู้เชิงประสบการณ์ ผลิตชุดการเรียนรู้(MOOC) จัดอบรมหลักสูตรระยะสั้น 	สุมาลี	อ.ดร.วิสส์พร พวงเพชร
		1.2.1.3 จำนวนนักศึกษาสมัครเรียนแบบสะสมหน่วยกิต	100	150	200	250	300	คน		ภาวิณี	อ.ดร.วิสส์พร พวงเพชร
		1.2.1.4 จำนวนนักศึกษาต่างชาติที่เข้าศึกษาในหลักสูตรของมหาวิทยาลัย	200	250	300	350	400	คน		ภาวิณี	อ.ดร.วิสส์พร พวงเพชร

กลยุทธ์	โครงการ	ตัวชี้วัด	เป้าหมาย (ปีงบประมาณ)					หน่วย นับ	แนวทางการดำเนินงาน	ผู้รายงาน	ผู้กำกับ ติดตาม
			66	67	68	69	70				
1.4 เสริมสร้างความรู้และทักษะ soft skill ของนักศึกษาให้ตรงตามความต้องการของตลาดแรงงานและเป็นที่ยอมรับของสังคม	1.4.1. โครงการพัฒนานักศึกษาวิศวกรสังคมผู้ประกอบการใหม่ฝักหัด(Startup) ที่เกิดจากการปมเพาะของมหาวิทยาลัย	1.4.2.2 ร้อยละของนักศึกษาที่สอบผ่านทักษะด้านภาษาอังกฤษ (CEFR หรือ เทียบเท่า) ต่อจำนวนนักศึกษาชั้นปีสุดท้าย ระดับ - B1 (ปริญญาตรี) - B2 (บัณฑิตศึกษา)	80 80	80 80	80 80	80 80	80 80	ร้อยละ ร้อยละ	<ul style="list-style-type: none"> พัฒนาทักษะภาษาอังกฤษ พัฒนาหลักสูตรการจัดฝึกอบรมทักษะภาษาอังกฤษ สร้างความร่วมมือกับทุกภาคส่วนในการพัฒนาทักษะภาษาอังกฤษ จัดกิจกรรมการฝึกอบรม จัดการทดสอบทักษะด้านภาษาอังกฤษ รายงานผลการดำเนินงานและปรับปรุงการดำเนินงาน 	ศูนย์ภาษา	
1.5 พัฒนาการผลิตครูให้มีคุณภาพและได้รับมาตรฐานวิชาชีพครู	1.5.2 โครงการพัฒนาสมรรถนะนักศึกษาครูให้ได้มาตรฐาน	1.5.2.2 ร้อยละของนักศึกษาครูที่สอบผ่านทักษะด้านภาษาอังกฤษ (CEFR ระดับ B1 หรือ เทียบเท่า)	80	80	80	80	80	ร้อยละ	<ul style="list-style-type: none"> พัฒนานักศึกษาครูให้มีทักษะภาษาอังกฤษ พัฒนาหลักสูตรฝึกอบรมภาษาอังกฤษ จัดกิจกรรมการฝึกอบรม จัดการทดสอบทักษะภาษาอังกฤษ รายงานผลการดำเนินงานและปรับปรุงการดำเนินงาน 	ศูนย์ภาษา	
1.6 ผลิตและพัฒนามสมรรถนะของนักศึกษาตามความเชี่ยวชาญด้านวิชาการและวิชาชีพ	1.6.1 โครงการผลิตและพัฒนาสมรรถนะของนักศึกษาตามความเชี่ยวชาญด้านวิชาการและวิชาชีพ	1.6.1.1 จำนวนนักศึกษาคงอยู่หลักสูตรปริญญาตรี และบัณฑิตศึกษา	9,000	9,500	10,000	10,000	10,000	คน	<ul style="list-style-type: none"> พัฒนาศักยภาพนักศึกษาตามปรัชญาการจัดการเรียนรู้เชิงผลิตภาพ สนับสนุนทุนการศึกษาให้กับนักศึกษาที่ขาดแคลน 	พรนภา	รศ.ศรินทร์ พวงเพชร
		1.6.1.2 จำนวนหลักสูตรที่มีการปรับปรุงหรือพัฒนาหลักสูตรบูรณาการระหว่างศาสตร์ด้านวิทยาศาสตร์และด้านสังคมศาสตร์	2	4	6	8	10	หลักสูตร	<ul style="list-style-type: none"> ปรับปรุง/พัฒนาหลักสูตรวิธีการสอน/คำอธิบายรายวิชาในหลักสูตรแบบบูรณาการระหว่างด้านวิทยาศาสตร์และด้านสังคมศาสตร์ บูรณาการงานวิจัยการเรียนการสอนและบริการวิชาการตามความเชี่ยวชาญของศาสตร์เพื่อการพัฒนาชุมชน สังคมอย่างยั่งยืน 	วิจิตรา	อ.ดร.วิสิทธิ์ พวงเพชร

กลยุทธ์	โครงการ	ตัวชี้วัด	เป้าหมาย (ปีงบประมาณ)					หน่วย นับ	แนวทางการดำเนินงาน	ผู้รายงาน	ผู้กำกับ ติดตาม
			66	67	68	69	70				
		1.6.1.3 ร้อยละของการ เบิกใช้งบประมาณ ด้านวิชาการ	80	80	80	80	80	ร้อยละ	<ul style="list-style-type: none"> •จ่ายค่าตอบแทนการสอนในเวลาและนอกเวลา •จ่ายค่านิเทศ •จ่ายค่าตอบแทนกรรมการควบคุมและสอบ วิทยานิพนธ์ •จ่ายค่าตอบแทนคณะกรรมการหลักสูตร •มอบทุนการศึกษา •ค่าปรับปรุง/พัฒนาหลักสูตร 	มานิตา	ผศ.นันทิยา พวงเพชร
		1.6.1.4 ร้อยละของ บัณฑิตระดับปริญญา ตรีที่ได้ออกทำหรือ ประกอบอาชีพหลัง สำเร็จการศึกษาภายใน ระยะเวลา 1 ปี ในพื้นที่ มหาวิทยาลัยรับผิดชอบ 350 ก.ม. ต่อจำนวน บัณฑิตที่สำเร็จ การศึกษาทั้งหมด	70	80	80	90	90	ร้อยละ	<ul style="list-style-type: none"> •พัฒนาความรู้และทักษะของนักศึกษา 	ภาวิณี	อ.ดร.วิสัสพร พวงเพชร

3.2 โครงการภายใต้ยุทธศาสตร์ที่ 4 พัฒนาระบบบริหารจัดการบนหลักธรรมาภิบาล และความเป็นดิจิทัล เพื่อมุ่งสู่ความเป็นเลิศ ได้มาตรฐานในระดับสากลและตอบสนองเป้าหมายการพัฒนาที่ยั่งยืน

กลยุทธ์	โครงการ	ตัวชี้วัด	เป้าหมาย (ปีงบประมาณ)					หน่วย นับ	แนวทางดำเนินงาน	ผู้รายงาน	ผู้กำกับ ติดตาม
			66	67	68	69	70				
4.1. พัฒนาคุณภาพ การศึกษาและการ บริหารงานของ มหาวิทยาลัยเพื่อมุ่งสู่ ความเป็นเลิศ	4.1.1 โครงการ พัฒนามหาวิทยาลัย ตามเกณฑ์คุณภาพ การศึกษาเพื่อการ ดำเนินการที่เป็น เลิศ (EdPEX)	4.1.1.1 ร้อยละของ คณะ/วิทยาลัยที่มีผลการ ประเมินตามเกณฑ์ คุณภาพการศึกษาเพื่อ การดำเนินการที่เป็นเลิศ (EdPEX) ไม่ต่ำกว่า 200 คະแนน	60	70	80	90	100	ร้อยละ	<ul style="list-style-type: none"> จัดอันดับมหาวิทยาลัยเพื่อพัฒนาชุมชนท้องถิ่นอย่าง ยั่งยืน บริหารจัดการการประกันคุณภาพการศึกษาภายใน IQA บริหารจัดการคุณภาพการศึกษาเพื่อรับการตรวจ ประเมินภายนอก พัฒนาระบบการทำงานเพื่อปิดช่องว่างของการ พัฒนาตามเกณฑ์ EdPEX พัฒนาระบบการถ่ายทอดวิธีการดำเนินการตาม เกณฑ์ EdPEX รายงานผลการดำเนินการตามเกณฑ์ EdPEX ประเมินผลการดำเนินงานตามเกณฑ์ EdPEX 	มานิดา	ผศ.นันทิยา พวงเพชร
4.1.พัฒนาคุณภาพ การศึกษาและ การบริหารงานของ มหาวิทยาลัยเพื่อมุ่ง สู่ความ เป็นเลิศ	4.1.4 โครงการ ปรับปรุงสภาพลักษณ์ และส่งเสริม การตลาด	4.1.4.1 ค่าเฉลี่ยความพึง พอใจของผู้มีส่วนได้ส่วน เสียตามพันธกิจ มหาวิทยาลัย	4.51	4.51	4.51	4.51	4.51	ค่าเฉลี่ย	<ul style="list-style-type: none"> จัดทำแผนปรับภาพลักษณ์องค์กร พัฒนาบุคลากร อาคารสถานที่ส่งเสริมภาพลักษณ์ จัดทำแผนกลยุทธ์ทางการตลาด จัดกิจกรรมส่งเสริมการตลาดและการสร้าง ความสัมพันธ์กับผู้เรียน และลูกค้ากลุ่มอื่น 	ไพฑูริย์	ผศ.นันทิยา พวงเพชร
	4.1.5 โครงการ ส่งเสริมการจัดการ ความรู้เพื่อพัฒนา คุณภาพของ มหาวิทยาลัย	4.1.5.1 จำนวนนวัตกรรม หรือเทคโนโลยีการบริหาร จัดการที่นำมาใช้ในการ เพิ่มความสามารถให้กับ อาจารย์ บุคลากร และผู้มีส่วนได้ส่วนเสีย	6	7	8	9	10	นวัตกรรม	<ul style="list-style-type: none"> ปรับระบบการปฏิบัติงาน พัฒนาความรู้ความสามารถและสมรรถนะในการ จัดการความรู้ภายในองค์กรและผู้มีส่วนได้เสีย สร้างนวัตกรรมจัดการการเรียนรู้ โดยการบูรณา การระหว่างศาสตร์ พัฒนาระบบจาก analog เป็น digital โครงการ 1 นวัตกรรม 1 คณะ/หน่วยงาน 	รัชพร	ผศ.นันทิยา พวงเพชร

ส่วนที่ 4

การขับเคลื่อนการดำเนินการแผนกลยุทธ์

4. การขับเคลื่อนการดำเนินการแผนกลยุทธ์

4.1 แนวทางการกำกับติดตามการดำเนินงานตามแผนกลยุทธ์

การขับเคลื่อนการดำเนินงานตามแผนกลยุทธ์สำนักส่งเสริมวิชาการและงานทะเบียน ประจำปีงบประมาณ พ.ศ. 2566-2570 จำเป็นอย่างยิ่งที่ต้องมีการพัฒนาระบบและกลไกในการขับเคลื่อนการดำเนินงานและการติดตามประเมินผลการดำเนินงานตามแผน โดยจะต้องมีการสื่อสารสร้างความเข้าใจในหลักการสาระสำคัญของ ยุทธศาสตร์ กลยุทธ์ ตัวชี้วัดผลงานหลัก ค่าเป้าหมาย ให้แก่บุคลากรสำนักส่งเสริมวิชาการและงานทะเบียน นำประเด็นยุทธศาสตร์ กลยุทธ์ การดำเนินงานที่กำหนดไว้ นำไปเป็นเป้าหมายการปฏิบัติงานตามบทบาทหน้าที่ของสำนักส่งเสริมวิชาการและงานทะเบียน ผ่านกระบวนการจัดทำแผนกลยุทธ์ แผนปฏิบัติการประจำปี และการจัดซื้อจัดตั้งผลงานรายบุคคล มีการกำหนดนโยบายการจัดสรรงบประมาณให้สอดคล้องกับการขับเคลื่อนยุทธศาสตร์รวมทั้งปรับปรุงจัดระบบในการติดตามผลการบริหารงบประมาณให้เอื้ออำนวยต่อการขับเคลื่อนการดำเนินงาน และจัดให้มีการกำหนดกรอบการประเมินผลระบุตัวชี้วัดความสำเร็จของยุทธศาสตร์ตามแนวทางการบริหารยุทธศาสตร์เพื่อพัฒนาองค์การให้มีสมรรถนะสูง จัดประชุมติดตามผลการดำเนินการแสวงหาแนวทางที่เหมาะสมในการรับรู้ลดปัญหาอันสืบเนื่องมาจากความเปลี่ยนแปลงของเงื่อนไข ปัจจัยที่มีผลต่อความสำเร็จในการดำเนินงานตามยุทธศาสตร์

4.2 แนวทางการรายงานและประเมินผลการดำเนินงานตามแผนกลยุทธ์

เพื่อให้การติดตามประเมินผลการดำเนินงานของแผนกลยุทธ์สำนักส่งเสริมวิชาการและงานทะเบียน ประจำปีงบประมาณ พ.ศ. 2566 – 2570 สามารถบ่งชี้ถึงสัมฤทธิ์ผลของการดำเนินงานและเป็นไปตามหลักการของการบริหารยุทธศาสตร์เพื่อพัฒนาองค์การให้มีสมรรถนะสูง สำนักส่งเสริมวิชาการและงานทะเบียน จึงกำหนดให้การดำเนินการติดตามประเมินผลเป็นไปตามกรอบการประเมินผลในการขับเคลื่อนยุทธศาสตร์เช่นเดียวกับของมหาวิทยาลัยราชภัฏวไลยอลงกรณ์ ในพระบรมราชูปถัมภ์ โดยมีกลไกการบริหารซึ่งมีผู้อำนวยการ รองผู้อำนวยการ ดำเนินการวางแผน กำกับติดตาม และกำหนดให้มีประเด็นในการติดตามประเมินผลให้อยู่ภายใต้มุมมองหรือมีประเด็นพิจารณา 4 มิติ อันประกอบด้วย มิติประสิทธิผล มิติคุณภาพ มิติประสิทธิภาพ และการพัฒนาองค์การ ดังแผนภาพต่อไปนี้



การกำกับติดตามผลการดำเนินงานให้เกิดประสิทธิภาพ โดยมีผู้บริหารที่รับผิดชอบเป็นผู้วิเคราะห์ และทบทวนผลการดำเนินงานอย่างสม่ำเสมอและนำมาปรับปรุง โดยใช้ กระบวนการ PDCA คือ

1. Plan (วางแผน) มีแผนการติดตามรายวันทุกวัน รายเดือน รายไตรมาส ตามแผนการดำเนินงาน

2. Do (ปฏิบัติตามแผน) หน่วยงานรายงานผลและรวบรวมผลการดำเนินงานรายงานต่อหน่วยงานกลางทุกไตรมาสตามแผน

3. Check (ตรวจสอบการปฏิบัติตามแผน) ดำเนินการตรวจสอบข้อมูลเบื้องต้นตามที่ได้รับผิดชอบ รายงานต่อหน่วยงานกลางกองนโยบายและแผนและรวบรวมตัวชี้วัดที่ทุกหน่วยงานรายงานในภาพรวมมหาวิทยาลัย

4. Act (ปรับปรุงแก้ไข) นำผลที่ได้จากขั้นตอนที่ 3. Check นำคณะกรรมการติดตามผลการดำเนินงานตัวชี้วัดแผนกลยุทธ์และแผนปฏิบัติการพร้อมเทียบเคียงผลการดำเนินงานและเป้าหมายที่กำหนดไว้ตามแผนและผลระยะ 5 ปี เพื่อช่วยในการกำกับติดตามการบรรลุแผน ปฏิบัติการ และนำมาประกอบการปรับปรุงวางแผน

มีคณะกรรมการบริหารสำนักส่งเสริมวิชาการและงานทะเบียน ติดตามและประเมินผลการดำเนินงานทุกเดือน มีการประชุมภายในหน่วยงานเพื่อให้สามารถติดตามผลการดำเนินงานตามแผนกลยุทธ์และปรับแผนการดำเนินงานเพื่อให้ทันต่อสถานการณ์

คณะผู้จัดทำ

- | | | |
|------------------------------------|-------------|-------------------------------------|
| 1. ผู้ช่วยศาสตราจารย์ ดร.ปิ่นนรภัส | ถกถกักดี | รองอธิการบดี ฝ่ายวิชาการ |
| 2. ผู้ช่วยศาสตราจารย์ ดร.ศศิธร | จันทมฤก | ผู้อำนวยการ |
| 3. รองศาสตราจารย์คชินทร์ | โกกนุทาภรณ์ | รองผู้อำนวยการ |
| 4. ผู้ช่วยศาสตราจารย์นันทิยา | รักตประจิต | รองผู้อำนวยการ |
| 5. อาจารย์ ดร.วิสส์พร | จิโรจพันธุ์ | รองผู้อำนวยการ |
| 6. นางสาวพวงเพชร | พลทอง | หัวหน้าสำนักงาน |
| 7. นางสาวมานิดา | ปามุทา | เจ้าหน้าที่บริหารงานทั่วไป ชำนาญการ |
| 8. นายฉัตรชัย | กาสี | นักวิชาการคอมพิวเตอร์ ชำนาญการ |
| 9. นางสาวสุมาลี | ธรรมนิธา | นักวิชาการศึกษา ชำนาญการ |
| 10. นายวาทิต | ทองมาก | นักวิชาการศึกษา ชำนาญการ |
| 11. นางพิชญภรณ์ | เพิ่มเติม | พนักงานธุรการ |
| 12. นางสาวภาวิณี | จีระดิษฐ์ | เจ้าหน้าที่บริหารงานทั่วไป |
| 13. นางสาวสุดาพร | น้อยทรง | เจ้าหน้าที่บริหารงานทั่วไป |
| 14. นางสาวรัชพร | คุตตะสิงคี | เจ้าหน้าที่บริหารงานทั่วไป |
| 15. นางสาวณัชรिता | ปิตะบุตร | เจ้าหน้าที่บริหารงานทั่วไป |
| 16. นายไพฑูรย์ | มุงเพี้ย | นักวิชาการคอมพิวเตอร์ |
| 17. นางรัชฎาพร | ยอดศรี | นักวิชาการศึกษา |
| 18. นางสาวพรนภา | ศรีเศษ | นักวิชาการศึกษา |
| 19. นางสาววิจิตรา | จันทะเรือง | นักวิชาการศึกษา |
| 20. นางสาวอุบลวรรณ | ศรีอนันต์ | นักวิชาการศึกษา |
| 21. นายจักรพงษ์ | รอดดี | นักวิชาการศึกษา |



**สำนักส่งเสริมวิชาการและงานทะเบียน
มหาวิทยาลัยราชภัฏวไลยอลงกรณ์ ในพระบรมราชูปถัมภ์**