



แผนปฏิบัติการ
ประจำปีงบประมาณ 2562
ชื่อหน่วยงาน สำนักส่งเสริมวิชาการและงานทะเบียน

มหาวิทยาลัยราชภัฏวไลยอลงกรณ์ ในพระบรมราชูปถัมภ์ จังหวัดปทุมธานี
ตุลาคม 2561

คำนำ

สำนักส่งเสริมวิชาการและงานทะเบียน มหาวิทยาลัยราชภัฏวไลยอลงกรณ์ ในพระบรมราชูปถัมภ์ จังหวัดปทุมธานี เป็นหน่วยงานสนับสนุนวิชาการและการพัฒนาศักยภาพบุคลากรสายวิชาการให้บรรลุตามเป้าหมายของมหาวิทยาลัย ภายใต้ประเด็นยุทธศาสตร์ กลยุทธ์ และกรอบงบประมาณที่ได้รับการจัดสรรจากมหาวิทยาลัย ในปีงบประมาณ 2562 ดังนั้น สำนักส่งเสริมวิชาการและงานทะเบียน จึงจัดทำแผนปฏิบัติการของสำนักฯ ฉบับนี้ขึ้น เพื่อเป็นกรอบในการดำเนินงาน การกำกับติดตาม และประเมินผลงานตามตัวบ่งชี้ผลสำเร็จ อันจะส่งผลต่อเป้าหมายของหน่วยงานและมหาวิทยาลัยอย่างเป็นรูปธรรม

คณะกรรมการจัดทำแผนปฏิบัติราชการ

สำนักส่งเสริมวิชาการและงานทะเบียน

ตุลาคม 2561

สารบัญ

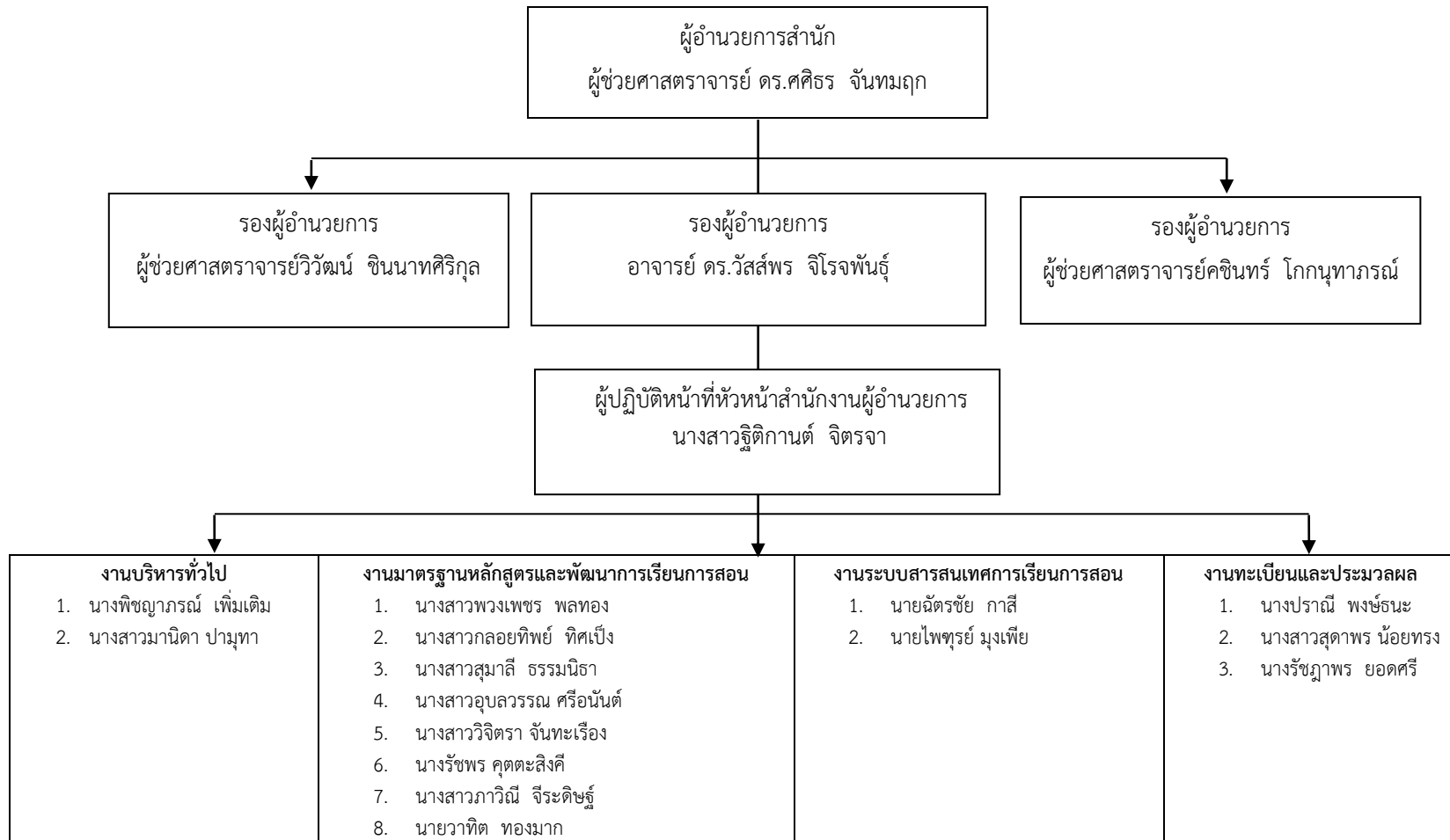
	หน้า
คำนำ.....	
ส่วนที่ 1 ข้อมูลทั่วไป.....	1
โครงสร้างหน่วยงาน.....	2
นโยบายที่เกี่ยวข้องกับพันธกิจของสำนัก.....	3
ความเชื่อมโยงนโยบายสภามหาวิทยาลัยกับแผนกลยุทธ์ แผนปฏิบัติการของมหาวิทยาลัยกับแผนปฏิบัติการของสำนัก.....	5
การวิเคราะห์สภาพแวดล้อมภายในและภายนอก (SWOT) ของหน่วยงาน.....	12
แผนที่ยุทธศาสตร์ สำนักส่งเสริมวิชาการและงานทะเบียน	14
เป้าประสงค์และตัวชี้วัดความสำเร็จของแผนปฏิบัติการ.....	15
ประเด็นยุทธศาสตร์ กลยุทธ์ ประจำปีงบประมาณ 2562 สำนักส่งเสริมวิชาการและงานทะเบียน.....	17
แผนปฏิบัติการ สำนักส่งเสริมวิชาการและงานทะเบียน.....	19
การกำกับติดตามประเมินผล.....	20

ส่วนที่ 1 ข้อมูลทั่วไป

คณะ/หน่วยงาน สำนักส่งเสริมวิชาการและงานทะเบียน

- ปรัชญา (Philosophy) :** บริการดี วิชาการเด่น เน้นเทคโนโลยี
- วิสัยทัศน์ (Vision) :** สำนักส่งเสริมวิชาการและงานทะเบียนเป็นหน่วยงานชั้นนำที่สนับสนุนส่งเสริมด้านวิชาการด้วยเทคโนโลยี เพื่อมหาวิทยาลัยก้าวไกลสู่ความเป็นเลิศ
- พันธกิจ (Mission) :**
1. พัฒนาและส่งเสริมการจัดการเรียนการสอนและการบริการทางวิชาการ
 2. ส่งเสริมการพัฒนาหลักสูตรโดยเน้นกระบวนการจัดการเรียนรู้เชิงผลิตภาพ
 3. พัฒนาระบบเทคโนโลยีสารสนเทศด้านการบริหารจัดการงานวิชาการและงานทะเบียนเข้าสู่ระบบดิจิทัล
- นโยบาย (Policy) :**
1. สนับสนุนส่งเสริมการพัฒนาหลักสูตรการจัดการเรียนการสอนสู่ความเป็นเลิศ
 2. ยกระดับคุณภาพมาตรฐานการให้บริการแบบเบ็ดเสร็จด้วยเทคโนโลยี
 3. พัฒนาการบริหารจัดการภายในให้เป็นองค์กรแห่งความสุข
- เป้าประสงค์ (Target) :**
1. บัณฑิตมีคุณภาพสอดคล้องกับทักษะการเรียนรู้ในศตวรรษที่ 21
 2. รับบริการเกิดความประทับใจในการให้บริการ
 3. สำนักส่งเสริมวิชาการและงานทะเบียนมีคุณภาพ มาตรฐานเป็นที่ยอมรับของผู้รับบริการ

โครงสร้างหน่วยงาน สำนักส่งเสริมวิชาการและงานทะเบียน



นโยบายที่เกี่ยวข้องกับพันธกิจของสำนัก

นโยบายสภามหาวิทยาลัยราชภัฏวไลยอลงกรณ์ ในพระบรมราชูปถัมภ์ พ.ศ. 2559-2561

สืบเนื่องจากปัจจุบันสังคมโลกรวมทั้งสังคมไทยได้เปลี่ยนผ่านเข้าสู่สังคมยุคดิจิทัลและระบบเศรษฐกิจเชิงสร้างสรรค์ ทำให้ประเทศไทยมีความจำเป็นต้องมีการเปลี่ยนแปลงในเชิงโครงสร้างของระบบเศรษฐกิจ นโยบายและยุทธศาสตร์ชาติที่เรียกว่าประเทศไทย 4.0 นโยบายประชารัฐ และการปฏิรูปการศึกษา ให้เป็นการศึกษา 4.0

คณะกรรมการสภามหาวิทยาลัยราชภัฏวไลยอลงกรณ์ ในพระบรมราชูปถัมภ์ จังหวัดปทุมธานี จึงได้จัดการประชุมวิเคราะห์สถานการณ์และกำหนดนโยบายการบริหารมหาวิทยาลัยที่ตอบสนองต่อการขับเคลื่อนนโยบาย ยุทธศาสตร์ชาติของรัฐบาล เพื่อมอบให้มหาวิทยาลัย คณะกรรมการบริหารใช้เป็นเป้าหมายและแนวทางในการบริหารการดำเนินงานให้เกิดประสิทธิภาพ ประสิทธิผล และใช้เป็นกรอบในการกำกับติดตามผล การประเมินผลการดำเนินงานของมหาวิทยาลัย และผู้บริหารอย่างเป็นรูปธรรม ทั้งนี้มีสาระสำคัญของนโยบายสภามหาวิทยาลัยในช่วงปี พ.ศ. 2559 - 2561 ดังนี้

นโยบายข้อที่ 1 ยกระดับคุณภาพมาตรฐานการจัดการศึกษาตามเกณฑ์มาตรฐาน

ทั้งระดับชาติและนานาชาติ โดยสรรหา สนับสนุนให้คณาจารย์มีคุณวุฒิ ผลงานและตำแหน่งทางวิชาการตามเกณฑ์ ส่งเสริมให้คณาจารย์ นักศึกษา ศิษย์เก่า ผลิตผลงานที่โดดเด่น ได้รับรางวัลและการยกย่องในระดับชาติและนานาชาติ และมีการเปิดสอนหลักสูตรปริญญาสองภาษา หรือหลักสูตรนานาชาติเพิ่มอย่างน้อย 5 หลักสูตร ใน พ.ศ. 2560

นโยบายข้อที่ 2 สร้างผลงานเชิงประจักษ์ในการเป็นสถาบันอุดมศึกษาเพื่อการพัฒนาท้องถิ่นให้เป็นที่ยอมรับทั้งในระดับชาติและนานาชาติ

โดยบูรณาการงานพันธกิจสัมพันธ์ (University Engagement) ทั้งในส่วนของการผลิตบัณฑิต การวิจัย การบริการวิชาการ และการทำนุบำรุง ศิลปวัฒนธรรม เร่งฝึกบัณฑิตให้มีความสามารถ มีบทบาท เข้าไปมีส่วนร่วม ในการพัฒนาท้องถิ่นและสังคมตามอัตลักษณ์อย่างชัดเจน ผลิตผลงานวิจัยที่เป็นองค์ความรู้ใหม่ที่บูรณาการศาสตร์แบบสหสาขา และตอบสนองความต้องการทั้งระดับประเทศชาติและท้องถิ่น เพื่อสนับสนุนการพัฒนาประชารัฐ เร่งสร้างเครือข่าย ชุมชนนักปฏิบัติทั้งภายในและภายนอกเพื่อแลกเปลี่ยนเรียนรู้ด้านการแก้ไขปัญหาชุมชน ท้องถิ่นร่วมกัน มุ่งพัฒนาให้มหาวิทยาลัยเป็นชุมชนอุดมปัญญา เป็นแหล่งเรียนรู้และเวทีแลกเปลี่ยนเรียนรู้องค์ความรู้ ปัญญาเชิงการปฏิบัติจากการจัดการเรียนการสอน การวิจัย และการบริการวิชาการ

นโยบายข้อที่ 3 พัฒนาและผลิตบัณฑิตให้มีความรู้ ความสามารถ มีอัตลักษณ์เด่นชัดเป็นที่ยอมรับ

ในด้านการมีส่วนร่วมพัฒนาท้องถิ่น และพร้อมทำงานในบริบทของประชาคมอาเซียน โดยพัฒนา ปรับปรุงหลักสูตร นวัตกรรมการเรียนการสอนแบบ บูรณาการตามปรัชญาการเรียนรู้เชิงผลิตภาพ (Productive Learning Philosophy) ที่ส่งเสริมให้ผู้เรียนมีทักษะด้านการคิดวิเคราะห์ การคิดสร้างสรรค์ การคิด

เชิงผลิตภาพ การคิดด้านคุณธรรม และความรับผิดชอบ และมีผลงานเชิงประจักษ์นำไปสู่การสร้างนวัตกรรมหรือสร้างการเปลี่ยนแปลง และมีการคัดเลือก ยกย่อง ส่งเสริมให้นักศึกษาที่มีความสามารถสูงพิเศษ (Talent) สร้างและนำเสนอผลงานที่สร้างชื่อเสียงให้แก่มหาวิทยาลัย

นโยบายข้อที่ 4 พัฒนาเป็นมหาวิทยาลัยขนาดกลาง

ที่มีจำนวนนักศึกษาภาคปกติคงอยู่อย่างน้อย 12,000 คน โดยจัดให้มีการกำหนดกลยุทธ์ชัดเจน นำไปปฏิบัติได้จริงในด้านการรับนักศึกษา การลงทุนด้านอาคารสถานที่ ห้องปฏิบัติการ ครุภัณฑ์ ความต้องการด้านอัตรากำลังและการพัฒนาทรัพยากรบุคคล และการบริหารการเงิน

นโยบายข้อที่ 5 พัฒนาการบริหารจัดการในมหาวิทยาลัยเพื่อสร้างธรรมาภิบาล

โดยเสริมสร้างความเป็นองค์กรแห่งการเรียนรู้ ให้มหาวิทยาลัยมีพลวัตรในการพัฒนา เรียนรู้เติบโตอย่างต่อเนื่องด้วยกระบวนการเชิงคุณภาพ เสริมสร้างขีดสมรรถนะของมหาวิทยาลัยด้านเทคโนโลยีการสื่อสารและสารสนเทศ สร้างความเป็นนานาชาติ พัฒนามหาวิทยาลัยให้เป็นองค์กรที่มีกายภาพและบรรยากาศทางวิชาการ สภาพการทำงานที่ดี การมีสุนทรีย์ และเป็นมหาวิทยาลัยสีเขียว พัฒนามหาวิทยาลัยให้บุคลากรมีคุณภาพชีวิตที่ดี และสามารถดึงดูดคนดีคนเก่งเข้ามาร่วมงานได้ ส่งเสริมการพัฒนาคุณธรรมจริยธรรมของอาจารย์ บุคลากรและนักศึกษา รวมทั้งส่งเสริมการน้อมนำแนวพระราชดำริ หลักปรัชญาของเศรษฐกิจพอเพียงมาประยุกต์ใช้ในการปฏิบัติงาน และการดำเนินชีวิต และเตรียมการเพื่อรองรับการก้าวสู่การเป็นมหาวิทยาลัยในกำกับ

ความเชื่อมโยงนโยบายสภามหาวิทยาลัยกับแผนกลยุทธ์ แผนปฏิบัติการของมหาวิทยาลัยกับแผนปฏิบัติการของสำนัก

นโยบายสภามหาวิทยาลัย	แผนกลยุทธ์ของมหาวิทยาลัย	แผนปฏิบัติการของมหาวิทยาลัย	แผนปฏิบัติการของสำนักส่งเสริมวิชาการและงานทะเบียน
<p>นโยบายข้อที่ 1 ยกระดับคุณภาพมาตรฐานการจัดการศึกษาตามเกณฑ์มาตรฐานทั้งระดับชาติและนานาชาติ โดยสรรหา สนับสนุนให้คณาจารย์มีคุณวุฒิ ผลงานและตำแหน่งทางวิชาการตามเกณฑ์ ส่งเสริมให้คณาจารย์ นักศึกษา ศิษย์เก่า ผลิตผลงานที่โดดเด่น ได้รับรางวัลและ การยกย่องในระดับชาติ และนานาชาติ และมีการเปิดสอนหลักสูตรปริญญาสองภาษา หรือหลักสูตรนานาชาติเพิ่มอย่างน้อย 5 หลักสูตร ใน พ.ศ. 2560</p>	<p>ประเด็นยุทธศาสตร์ที่ 1 การผลิตบัณฑิตโดยกระบวนการเรียนรู้เชิงผลิตภาพ (Productive Learning) สร้างเครือข่ายความร่วมมือตามรูปแบบประชารัฐเพื่อพัฒนาท้องถิ่น โดยยึดหลักปรัชญาเศรษฐกิจพอเพียง</p> <p>กลยุทธ์ 1.1 พัฒนา ปรับปรุง หลักสูตร กระบวนการจัดการเรียนรู้ที่มีการเรียนรู้เชิงผลิตภาพ (Productive Learning)</p>	<p>โครงการ 1.1.1 โครงการพัฒนา ปรับปรุงหลักสูตร หรือพัฒนา กระบวนการจัดการเรียนรู้เชิงผลิตภาพ (Productive learning)</p>	<p>กิจกรรม 1 พัฒนา ปรับปรุงหลักสูตร เน้นกระบวนการจัดการเรียนรู้เชิงผลิตภาพ (Productive learning) หลักสูตรภาษาไทย</p> <p>กิจกรรม 2 พัฒนา ปรับปรุงหลักสูตร เน้นกระบวนการจัดการเรียนรู้เชิงผลิตภาพ (Productive learning) หลักสูตรภาษาอังกฤษ และหลักสูตรนานาชาติ</p>

นโยบายสภามหาวิทยาลัย	แผนกลยุทธ์ของมหาวิทยาลัย	แผนปฏิบัติการของมหาวิทยาลัย	แผนปฏิบัติการของ สำนักส่งเสริมวิชาการและงาน ทะเบียน
		<p>โครงการ 1.1.2 โครงการบริหารจัดการงานวิชาการเพื่อจัดการเรียนรู้เชิงผลิตภาพ(Productive learning)</p>	<p>กิจกรรม 1 ค่าตอบแทนการสอนนักศึกษาเต็มเวลา เสาร์ – อาทิตย์</p> <p>กิจกรรม 2 ค่าตอบแทนการสอนเกินภาระงานนักศึกษาเต็มเวลา จันทร์ – ศุกร์</p> <p>กิจกรรม 3 ค่านิเทศการสอน</p> <p>กิจกรรม 4 ค่าตอบแทนคณะกรรมการอาจารย์ประจำหลักสูตรหรืออาจารย์ผู้รับผิดชอบหลักสูตร</p> <p>กิจกรรม 5 ทุนการศึกษา (โครงการพระราชทานความช่วยเหลือแก่ราชอาณาจักรกัมพูชา)</p>
	<p>1.2 พัฒนาสมรรถนะการจัดการเรียนรู้เชิงผลิตภาพ (Productive Learning) เพื่อพัฒนานักศึกษาให้มีความพร้อมต่อการทำงานระดับสากล</p>	<p>โครงการ 1.2.1 โครงการส่งเสริมการจัดการเรียนรู้เชิงผลิตภาพ (Productive learning)</p>	<p>กิจกรรม 1 กิจกรรมการแสดงผลงานการจัดการเรียนรู้เชิงผลิตภาพของหลักสูตร (งานสัปดาห์วันเจ้าฟ้า)</p> <p>กิจกรรม 2 กิจกรรมการประกวดโครงการจัดการเรียนรู้เชิงผลิตภาพเพื่อค้นหา Best Practice</p> <p>กิจกรรม 3 รับสมัครนักศึกษา</p>

นโยบายสภามหาวิทยาลัย	แผนกลยุทธ์ของมหาวิทยาลัย	แผนปฏิบัติการของมหาวิทยาลัย	แผนปฏิบัติการของ สำนักส่งเสริมวิชาการและงาน ทะเบียน
	1.4 สร้างเครือข่ายในรูปแบบประชา รัฐเพื่อพัฒนาคุณภาพบัณฑิต		กิจกรรม 4 เตรียมความพร้อมของ นักศึกษาก่อนเข้าศึกษา กิจกรรม 5 สหกิจศึกษา
		โครงการ 1.2.4 โครงการประเมิน คุณภาพบัณฑิต	กิจกรรม 1 สำรวจการมีงานทำ/ การศึกษาต่อ/การประกอบอาชีพ อิสระ กิจกรรม 2 ประเมินความพึงพอใจ ของผู้ใช้บัณฑิต
		โครงการ 1.4.1 โครงการสร้าง เครือข่ายในรูปแบบประชารัฐกับ หน่วยงานภายในประเทศ	กิจกรรม 1 พัฒนา ปรับปรุงหลักสูตร เน้นกระบวนการจัดการเรียนรู้เชิงผลิต ภาพ (Productive learning) หลักสูตร ภาษาไทย กิจกรรม 2 พัฒนา ปรับปรุงหลักสูตรเน้น กระบวนการจัดการเรียนรู้เชิงผลิตภาพ (Productive learning) ห ลั ก สู ต ร ภาษาอังกฤษ และหลักสูตรนานาชาติ กิจกรรม 3 สหกิจศึกษา

นโยบายสภามหาวิทยาลัย	แผนกลยุทธ์ของมหาวิทยาลัย	แผนปฏิบัติการของมหาวิทยาลัย	แผนปฏิบัติการของ สำนักส่งเสริมวิชาการและงาน ทะเบียน
<p>นโยบายข้อที่ 2 สร้างผลงานเชิงประจักษ์ในการเป็นสถาบันอุดมศึกษาเพื่อการพัฒนาท้องถิ่นให้เป็นที่ยอมรับทั้งในระดับชาติและนานาชาติ โดยบูรณาการงานพันธกิจสัมพันธ์ (University Engagement) ทั้งในส่วนของการผลิตบัณฑิต การวิจัย การบริการวิชาการ และการทำนุบำรุง ศิลปวัฒนธรรม เร่งฝึกบัณฑิตให้มีความสามารถ มีบทบาท เข้าไปมีส่วนร่วม ในการพัฒนาท้องถิ่นและสังคมตามอัตลักษณ์อย่างชัดเจน ผลิตผลงานวิจัยที่เป็นองค์ความรู้ใหม่ที่บูรณาการศาสตร์แบบสหสาขาและตอบสนองความต้องการทั้งระดับประเทศชาติและท้องถิ่น เพื่อสนับสนุนการพัฒนาประชารัฐ</p>	<p>ประเด็นยุทธศาสตร์ที่ 2 การวิจัยและนวัตกรรมเพื่อตอบสนองต่อการแก้ไขปัญหาท้องถิ่น</p> <p>กลยุทธ์</p> <p>2.4 พัฒนางค์กรแห่งการเรียนรู้โดยสร้างชุมชนอุดมปัญญา</p>	<p>โครงการ 2.4.1 โครงการพัฒนาองค์กรแห่งการเรียนรู้โดยสร้างชุมชนอุดมปัญญา</p>	<p>กิจกรรม 1 การประกันคุณภาพการศึกษา</p>

นโยบายสภามหาวิทยาลัย	แผนกลยุทธ์ของมหาวิทยาลัย	แผนปฏิบัติการของมหาวิทยาลัย	แผนปฏิบัติการของ สำนักส่งเสริมวิชาการและงาน ทะเบียน
<p>เร่งสร้างเครือข่ายชุมชนนักปฏิบัติทั้งภายในและภายนอกเพื่อแลกเปลี่ยนเรียนรู้ด้านการแก้ไขปัญหาชุมชนท้องถิ่นร่วมกัน มุ่งพัฒนาให้มหาวิทยาลัยเป็นชุมชนอุดมปัญญา เป็นแหล่งเรียนรู้และเวทีแลกเปลี่ยนเรียนรู้องค์ความรู้ ปัญญาเชิงการปฏิบัติจากการจัดการเรียนการสอน การวิจัย และการบริการวิชาการ</p>			
<p>นโยบายข้อที่ 3 พัฒนาและผลิตบัณฑิตให้มีความรู้ ความสามารถ มีอัตลักษณ์เด่นชัดเป็นที่ยอมรับ ในด้านการมีส่วนร่วมพัฒนาท้องถิ่น และพร้อมทำงานในบริบทของประชาคมอาเซียน โดยพัฒนาปรับปรุงหลักสูตร นวัตกรรม การเรียนการสอนแบบบูรณาการตามปรัชญาการเรียนรู้เชิงผลิตภาพ (Productive Learning Philosophy) ที่ส่งเสริมให้ผู้เรียนมีทักษะด้านการ</p>	<p>ประเด็นยุทธศาสตร์ที่ 1 การผลิตบัณฑิตโดยกระบวนการเรียนรู้เชิงผลิตภาพ (Productive Learning) สร้างเครือข่ายความร่วมมือตามรูปแบบประชารัฐเพื่อพัฒนาท้องถิ่น โดยยึดหลักปรัชญาเศรษฐกิจพอเพียง</p> <p>กลยุทธ์ 1.1 พัฒนาปรับปรุงหลักสูตร กระบวนการจัดการเรียนรู้ที่มีการเรียนรู้เชิงผลิตภาพ (Productive Learning)</p>	<p>โครงการ 1.1.1 โครงการพัฒนาปรับปรุงหลักสูตร หรือพัฒนากระบวนการจัดการเรียนรู้เชิงผลิตภาพ(Productive learning)</p>	<p>กิจกรรม 1 พัฒนาปรับปรุงหลักสูตร เน้นกระบวนการจัดการเรียนรู้เชิงผลิตภาพ (Productive learning) หลักสูตรภาษาไทย</p>

นโยบายสภามหาวิทยาลัย	แผนกลยุทธ์ของมหาวิทยาลัย	แผนปฏิบัติการของมหาวิทยาลัย	แผนปฏิบัติการของ สำนักส่งเสริมวิชาการและงาน ทะเบียน
<p>คิดวิเคราะห์ การคิดสร้างสรรค์ การคิดเชิงผลิตภาพ การคิดด้านคุณธรรม และความรับผิดชอบ และมีผลงานเชิงประจักษ์นำไปสู่การสร้างนวัตกรรมหรือสร้างการเปลี่ยนแปลง และมีการคัดเลือก ยกย่อง ส่งเสริมให้นักศึกษาที่มีความสามารถสูง พิเศษ (Talent) สร้างและนำเสนอผลงานที่สร้างชื่อเสียงให้แก่มหาวิทยาลัย</p>		<p>โครงการ 1.1.2 โครงการบริหารจัดการงานวิชาการเพื่อจัดการเรียนรู้เชิงผลิตภาพ(Productive learning)</p>	<p>กิจกรรม 2 พัฒนา ปรับปรุงหลักสูตรเน้นกระบวนการจัดการเรียนรู้เชิงผลิตภาพ (Productive learning) หลักสูตร ภาษาอังกฤษ และหลักสูตรนานาชาติ</p>
<p>นโยบายข้อที่ 4 พัฒนาเป็นมหาวิทยาลัยขนาดกลาง ที่มีจำนวนนักศึกษาภาคปกติคงอยู่อย่างน้อย 12,000 คน โดยจัดให้มีการกำหนดกลยุทธ์ชัดเจน นำไปปฏิบัติได้จริงในด้านการรับนักศึกษา การลงทุนด้านอาคารสถานที่ ห้องปฏิบัติการ ครุภัณฑ์ ความต้องการด้านอัตรากำลังและการพัฒนาทรัพยากรบุคคล และการ</p>	<p>ประเด็นยุทธศาสตร์ที่ 1 การผลิตบัณฑิตโดยกระบวนการเรียนรู้เชิงผลิตภาพ (Productive Learning) สร้างเครือข่ายความร่วมมือตามรูปแบบประชารัฐเพื่อพัฒนาท้องถิ่น โดยยึดหลักปรัชญาเศรษฐกิจพอเพียง</p> <p>กลยุทธ์ 1.2 พัฒนาสมรรถนะการจัดการเรียนรู้เชิงผลิตภาพ (Productive Learning) เพื่อพัฒนานักศึกษาให้มี</p>	<p>โครงการ 1.2.1 โครงการส่งเสริมการจัดการเรียนรู้เชิงผลิตภาพ (Productive Learning)</p>	<p>กิจกรรม 1 การรับสมัครนักศึกษาใหม่ กิจกรรม 2 เตรียมความพร้อมของนักศึกษา ก่อนเข้าศึกษา</p>

นโยบายสภามหาวิทยาลัย	แผนกลยุทธ์ของมหาวิทยาลัย	แผนปฏิบัติการของมหาวิทยาลัย	แผนปฏิบัติการของ สำนักส่งเสริมวิชาการและงาน ทะเบียน
บริหารการเงิน	ความพร้อมต่อการทำงานระดับสากล		กิจกรรม 3 สหกิจศึกษา กิจกรรม 4 กิจกรรมการประกวด โครงการการจัดการเรียนรู้เชิงผลิต ภาพเพื่อค้นหา Best Practice
<p>นโยบายข้อที่ 5 พัฒนาการบริหารจัดการในมหาวิทยาลัยเพื่อสร้าง ธรรมาภิบาล</p> <p>โดยเสริมสร้างความเป็นองค์กรแห่ง การเรียนรู้ ให้มหาวิทยาลัยมีพลวัต ในการพัฒนา เรียนรู้เติบโตอย่าง ต่อเนื่องด้วยกระบวนการเชิงคุณภาพ เสริมสร้างขีด</p>	<p>ประเด็นยุทธศาสตร์ที่ 5 การพัฒนา ระบบการบริหารจัดการที่เป็นเลิศมี ธรรมาภิบาล</p> <p>กลยุทธ์ 5.1 ดึงดูดบุคลากรที่มีความสามารถให้เข้า ทำงานในมหาวิทยาลัย พัฒนาขีด สมรรถนะของทรัพยากรบุคคลอย่าง ต่อเนื่องทันต่อ การเปลี่ยนแปลง</p>	<p>โครงการ 5.1.1 โครงการพัฒนา ระบบการจัดการทรัพยากรบุคคลสู่ ความเป็นเลิศ</p>	<p>กิจกรรม 1 พัฒนาสมรรถนะของ ผู้บริหารและบุคลากร</p>
<p>สมรรถนะของมหาวิทยาลัยด้าน เทคโนโลยีการสื่อสารและสารสนเทศ สร้างความเป็นนานาชาติ พัฒนา มหาวิทยาลัยให้เป็นองค์กรที่มี กายภาพและบรรยากาศทางวิชาการ สภาพการทำงานที่ดี การมีสุนทรียะ และเป็นมหาวิทยาลัยสีเขียว พัฒนา มหาวิทยาลัยให้บุคลากรมีคุณภาพ</p>	<p>5.3 พัฒนามาตรฐานการศึกษาสู่ความ เป็นเลิศ</p>	<p>โครงการ 5.3.1 โครงการจัดการ มาตรฐานการศึกษาและพัฒนา คุณภาพการศึกษาเพื่อสู่ความเป็นเลิศ</p>	<p>กิจกรรม 1 การประกันคุณภาพ การศึกษา กิจกรรม 2 โครงการแลกเปลี่ยน เรียนรู้แนวปฏิบัติที่ดีในการจัดการ คุณภาพ</p>

นโยบายสภามหาวิทยาลัย	แผนกลยุทธ์ของมหาวิทยาลัย	แผนปฏิบัติการของมหาวิทยาลัย	แผนปฏิบัติการของ สำนักส่งเสริมวิชาการและงาน ทะเบียน
ชีวิตที่ดี และสามารถดึงดูดคนดีคนเก่งเข้ามาร่วมงานได้ ส่งเสริมการพัฒนาคุณธรรมจริยธรรมของอาจารย์ บุคลากรและนักศึกษา รวมทั้งส่งเสริมการน้อมนาแนวพระราชดำริ หลักปรัชญาของเศรษฐกิจพอเพียงมาประยุกต์ใช้ในการปฏิบัติงาน และการดำเนินชีวิต และเตรียมการเพื่อรองรับการก้าวสู่การเป็นมหาวิทยาลัยในกำกับ	5.4 พัฒนาประสิทธิภาพการบริหารสำนักงาน	โครงการ 5.4.1 โครงการพัฒนาประสิทธิภาพการบริหารสำนักงาน	กิจกรรม 1 การบริหารสำนักงาน (วัสดุสำนักงาน ครุภัณฑ์และวัสดุสาธารณูปโภค และอื่นๆ) กิจกรรม 2 การจัดทำวารสาร วไลยอลงกรณ์ ปีที่ศัน์
		โครงการ 5.4.3 โครงการจัดประชุมเพื่อพัฒนาระบบบริหารจัดการโดยมีส่วนร่วมของทุกภาคส่วน	กิจกรรม 1 ค่าตอบแทน ค่าเบี้ยประชุม ค่าเดินทาง ค่าอาหารว่าง ในการประชุม คณะกรรมการในหน่วยงาน กิจกรรม 2 ค่าตอบแทน ค่าเบี้ยประชุม ค่าเดินทาง ค่าอาหารว่าง ในการประชุมคณะกรรมการสภาวิชาการ กิจกรรม 3 ค่าตอบแทน ค่าเบี้ยประชุม ค่าเดินทาง ค่าอาหารว่าง ในการประชุมคณะกรรมการอื่นๆ กิจกรรม 4 จัดทำเอกสารการประชุม สภาวิชาการ สภามหาวิทยาลัย

นโยบายสภามหาวิทยาลัย	แผนกลยุทธ์ของมหาวิทยาลัย	แผนปฏิบัติการของมหาวิทยาลัย	แผนปฏิบัติการของ สำนักส่งเสริมวิชาการและงาน ทะเบียน
	5.6 จัดหาและพัฒนาทรัพยากรสนับสนุนการเรียนรู้เทคโนโลยีสารสนเทศ สิ่งอำนวยความสะดวกและบริการขั้นพื้นฐานภายในมหาวิทยาลัยให้พร้อมต่อการเป็น Semi residential University	โครงการ 5.6.2 โครงการพัฒนาเทคโนโลยีสารสนเทศ และระบบเครือข่ายให้พร้อมต่อการเป็น Semi residential University	กิจกรรม 1 จัดหาและพัฒนาเทคโนโลยีสารสนเทศและระบบเครือข่าย กิจกรรม 2 การสร้างสรรค์ระบบงานสารสนเทศเข้าสู่ดิจิทัล

การวิเคราะห์สภาพแวดล้อมภายในและภายนอก (SWOT) ของหน่วยงาน

	จุดแข็ง	จุดอ่อน	โอกาส	ภัยคุกคาม
ผู้มีส่วนได้ส่วนเสีย	ผู้บริหารเห็นความสำคัญของหน่วยงานจึงสนับสนุนการทำงานหรือช่วยเหลือแก้ไขปัญหาที่เกิดขึ้นจากการทำงานอย่างรวดเร็ว	บุคลากร นักศึกษา คณาจารย์ บางส่วนไม่ตระหนักและให้ความร่วมมือในฐานะผู้มีส่วนได้ส่วนเสีย	พัฒนาการเรียนการสอนสู่นานาชาติทำให้ผู้มีส่วนได้ส่วนเสียหลากหลาย เชื้อชาติ สัญชาติ ศาสนา	การยุบรวม หรือขยายหน่วยงานภายในอาจมีผลกระทบต่อภารกิจของสำนัก
บุคลากรและความรู้	1. มีการร่วมมือกันทำงานเป็นทีม 2. บุคลากรมีความรักและภูมิใจในองค์กร 3. บุคลากรมีโอกาสมิมีส่วนร่วมในการกำหนดนโยบาย 4. บุคลากรมีความเชี่ยวชาญในงานที่ปฏิบัติ 5. มีการสนับสนุนให้คณาจารย์และบุคลากรจัดทำผลงานวิชาการอย่างต่อเนื่อง	1. ขาดบุคลากรที่มีความสามารถด้านภาษาต่างประเทศ 2. นักศึกษามีทางเลือกเข้าศึกษามาก 3. บุคลากรยังมีความต้องการพัฒนาทักษะทางภาษาเฉพาะด้าน 4. ขาดแรงจูงใจในการพัฒนาสมรรถนะส่วนบุคคล	มหาวิทยาลัยเห็นความสำคัญต่อการพัฒนาบุคลากร	อาจารย์มีความสนใจเข้าร่วมกิจกรรมการดำเนินงานของสำนักจำนวนน้อย เนื่องจากมีภารกิจอื่นๆ

	จุดแข็ง	จุดอ่อน	โอกาส	ภัยคุกคาม
กระบวนการภายใน	มีการสนับสนุนเป็นองค์การแห่งการเรียนรู้ และพัฒนาคุณภาพการจัดการกระบวนการภายในอย่างต่อเนื่อง	1. กระบวนการพัฒนาบุคลากรไม่ส่งเสริมให้เกิดคุณภาพงานและการพัฒนาบริการ 2. การสื่อสารภายในองค์การขาดประสิทธิภาพ	มหาวิทยาลัยเห็นความสำคัญในการพัฒนาเทคโนโลยีสารสนเทศในการดำเนินงานส่งเสริมวิชาการ	1. มีความต้องการพัฒนาเทคโนโลยีสารสนเทศเพื่อการทำงานอย่างต่อเนื่อง และเพิ่มขึ้นเนื่องจากมีการเปลี่ยนแปลงระเบียบกฎหมายจากหน่วยงานภายนอก 2. การดำเนินงานส่งเสริมวิชาการต้องอาศัยความร่วมมือกับหน่วยงานและบุคลากรที่เกี่ยวข้องหลากหลาย จึงมีอุปสรรคเกิดขึ้นจากการติดต่อประสานงาน
การเงิน	มีการสำรวจการใช้จ่ายงบประมาณ และมีกระบวนการเสนอขอและจัดสรรงบประมาณอย่างเหมาะสม	หน่วยงานที่เกี่ยวข้องอาจเสนองบประมาณขาดหรือเกินโดยมิได้มีการวิเคราะห์ข้อมูลอย่างเหมาะสมซึ่งอาจส่งผลกระทบต่อ การเบิกจ่ายงบประมาณไม่เป็นไปตามแผน	มีการจัดสรรงบประมาณสนับสนุนการดำเนินงานเพียงพอ	มหาวิทยาลัยมีจำนวนนักศึกษาลดลงส่งผลกระทบต่องบประมาณลดลง

แผนที่ยุทธศาสตร์ สำนักส่งเสริมวิชาการและงานทะเบียน

วิสัยทัศน์	สำนักส่งเสริมวิชาการและงานทะเบียนเป็นหน่วยงานชั้นนำที่สนับสนุนส่งเสริมด้านวิชาการด้วยเทคโนโลยี เพื่อมหาวิทยาลัยก้าวไกลสู่ความเป็นเลิศ		
มิติผู้มีส่วนได้ส่วนเสีย	สนับสนุนการพัฒนาปรับปรุงหลักสูตร	เตรียมความพร้อมด้านนักศึกษา	สร้างเครือข่ายพัฒนาคุณภาพบัณฑิต
มิติกระบวนการ	พัฒนาสมรรถนะการจัดการเรียนรู้เชิงผลิตภาพ	สนับสนุนสิ่งอำนวยความสะดวกและพัฒนาเทคโนโลยีด้านเรียนการเรียนรู้	ปรับปรุงกฎหมายและเสริมสร้างธรรมาภิบาล
มิติคนและความรู้	ส่งเสริม พัฒนาสมรรถนะทรัพยากรบุคคล	พัฒนาองค์กรแห่งการเรียนรู้	จัดทำวารสารเผยแพร่ความรู้ของคณาจารย์ นักศึกษา และบุคลากร
มิติการเงิน	จัดหางบประมาณสนับสนุน		บริหาร จัดการงบประมาณอย่างมีประสิทธิภาพ

เป้าประสงค์และตัวชี้วัดความสำเร็จของแผนปฏิบัติการ

เป้าประสงค์และตัวชี้วัดความสำเร็จ	ค่าเป้าหมาย	ผู้รับผิดชอบ
1. บัณฑิตมีคุณภาพมาตรฐาน มีทักษะในการคิดวิเคราะห์และการเรียนรู้ตลอดชีวิต มีศักยภาพสอดคล้องกับการพัฒนาประเทศ		
KPI 1.1 ร้อยละของหลักสูตรที่พัฒนาหรือปรับปรุงเพื่อให้เกิดการเรียนรู้เชิงผลิตภาพ (Productive learning) ต่อหลักสูตรที่จัดการเรียนการสอนในคณะ	ร้อยละ 100	งานวิชาการ
KPI 1.2 ร้อยละของการเบิกใช้งบประมาณการบริหารจัดการงานวิชาการเพื่อจัดการเรียนรู้เชิงผลิตภาพ (Productive learning)	ร้อยละ 100	งานการเงินและงบประมาณ
KPI 1.3 ร้อยละของรายวิชาที่เปิดสอนในปีการศึกษาที่มีผลงานเชิงประจักษ์ต่อรายวิชาที่เปิดสอนในปีการศึกษา	ร้อยละ 95	งานวิชาการ
KPI 1.4 ร้อยละของบัณฑิตที่ตอบแบบสอบถาม	ร้อยละ 80	งานระบบสารสนเทศการเรียนการสอน
KPI 1.5 ร้อยละของผู้ใช้บัณฑิตที่ตอบแบบสำรวจ	ร้อยละ 50	งานระบบสารสนเทศการเรียนการสอน
KPI 1.6 จำนวนเครือข่ายความร่วมมือภายในประเทศและมีการจัดกิจกรรมร่วมกัน	11 เครือข่าย	งานวิชาการ
2. วิจัยและนวัตกรรมสามารถแก้ไขปัญหาหรือเสริมสร้างการแข่งขันของท้องถิ่น เพื่อความมั่นคง มั่งคั่ง ยั่งยืนของประเทศ		
KPI 2.1 ระดับความสำเร็จของการพัฒนาองค์กรแห่งการเรียนรู้โดยสร้างชุมชนอุดมปัญญา	ระดับ 5	งานบริหารทั่วไป
3. มหาวิทยาลัยมีคุณภาพ มาตรฐาน โปร่งใส และธรรมาภิบาลตอบสนองต่อความต้องการประเทศ และเป็นที่ยอมรับต่อประชาชน		
KPI 3.1 ระดับความสำเร็จของการจัดการทรัพยากรสู่ความเป็นเลิศ	ระดับ 5	งานวิชาการ/งานทะเบียน/งานบริหารทั่วไป/งานระบบสารสนเทศการเรียนการสอน
KPI 3.2 ระดับความสำเร็จของการดำเนินงานตามแผนการประกันคุณภาพการศึกษา	ระดับ 5	งานวิชาการ/งานทะเบียน/งานบริหารทั่วไป/งานระบบสารสนเทศการเรียนการสอน

เป้าประสงค์และตัวชี้วัดความสำเร็จ	ค่าเป้าหมาย	ผู้รับผิดชอบ
KPI 3.3 ระดับความสำเร็จการจัดการคุณภาพการศึกษาเพื่อการดำเนินการที่เป็นเลิศ (EdPEX)	ระดับ 5	งานวิชาการ/งานทะเบียน/งานบริหารทั่วไป/งานระบบสารสนเทศการเรียนการสอน
KPI 3.4 ร้อยละของการเบิกจ่ายงบประมาณตามแผนที่กำหนด	ร้อยละ 90	งานบริหารทั่วไป
KPI 3.5 ร้อยละของการเบิกจ่ายงบประมาณตามแผนการจัดประชุม	ร้อยละ 100	งานบริหารทั่วไป
KPI 3.6 ค่าเฉลี่ยความพึงพอใจของนักศึกษา และอาจารย์ต่อการพัฒนาเทคโนโลยีสารสนเทศ และระบบเครือข่ายให้พร้อมต่อการเป็น Semi residential University	>4.51	งานวิชาการ/งานทะเบียน/งานบริหารทั่วไป/งานระบบสารสนเทศการเรียนการสอน

ประเด็นยุทธศาสตร์ กลยุทธ์ ประจำปีงบประมาณ 2562 สำนักส่งเสริมวิชาการและงานทะเบียน

ประเด็นยุทธศาสตร์ของมหาวิทยาลัย : 1 การผลิตบัณฑิตโดยกระบวนการเรียนรู้เชิงผลิตภาพ (Productive Learning) สร้างเครือข่ายความร่วมมือตามรูปแบบประชารัฐเพื่อพัฒนาท้องถิ่น โดยยึดหลักปรัชญาเศรษฐกิจพอเพียง

กลยุทธ์ 1.1 พัฒนาปรับปรุงหลักสูตร กระบวนการจัดการเรียนรู้ที่มีการเรียนรู้เชิงผลิตภาพ (Productive Learning)

กลยุทธ์ 1.2 พัฒนาสมรรถนะการจัดการเรียนรู้เชิงผลิตภาพ (Productive Learning) เพื่อพัฒนานักศึกษาให้มีความพร้อมต่อการทำงานระดับสากล

กลยุทธ์ 1.4 สร้างเครือข่ายในรูปแบบประชารัฐเพื่อพัฒนาคุณภาพบัณฑิต

ประเด็นยุทธศาสตร์สำนัก : 1 การผลิตบัณฑิตโดยกระบวนการเรียนรู้เชิงผลิตภาพ (Productive Learning) สร้างเครือข่ายความร่วมมือตามรูปแบบประชารัฐเพื่อพัฒนาท้องถิ่น โดยยึดหลักปรัชญาเศรษฐกิจพอเพียง

กลยุทธ์ 1.1 ส่งเสริม สนับสนุนการจัดการเรียนการสอนนักศึกษาเต็มเวลา จันทร์ – ศุกร์ และเต็มเวลา เสาร์ – อาทิตย์

กลยุทธ์ 1.2 ส่งเสริม สนับสนุนการพัฒนา/ปรับปรุงหลักสูตรตามเกณฑ์มาตรฐาน

กลยุทธ์ 1.4 ส่งเสริม สนับสนุนการจัดการเรียนการสอนแบบสหกิจศึกษา

ประเด็นยุทธศาสตร์ของมหาวิทยาลัย : 2 การวิจัยและนวัตกรรมเพื่อตอบสนองต่อการแก้ไขปัญหาท้องถิ่น

กลยุทธ์ 2.4 พัฒนาองค์กรแห่งการเรียนรู้โดยสร้างชุมชนอุดมปัญญา

ประเด็นยุทธศาสตร์สำนัก : 2 การวิจัยและนวัตกรรมเพื่อตอบสนองต่อการแก้ไขปัญหาท้องถิ่น

กลยุทธ์ 2.4 ส่งเสริมสนับสนุนการจัดการด้านประกันคุณภาพการศึกษา

ประเด็นยุทธศาสตร์ของมหาวิทยาลัย : 5 การพัฒนาระบบการบริหารจัดการที่เป็นเลิศมีธรรมาภิบาล

กลยุทธ์ 5.1 ดึงดูดบุคลากรที่มีความสามารถให้เข้าทำงานในมหาวิทยาลัย พัฒนาเพิ่มขีดสมรรถนะของทรัพยากรบุคคลอย่างต่อเนื่องทันต่อความเปลี่ยนแปลง

กลยุทธ์ 5.3 พัฒนามาตรฐานการศึกษาสู่ความเป็นเลิศ

กลยุทธ์ 5.4 พัฒนาประสิทธิผลของการบริหารสำนักงาน

กลยุทธ์ 5.6 จัดหาและพัฒนาทรัพยากรสนับสนุนการเรียนรู้เทคโนโลยีสารสนเทศ สิ่งอำนวยความสะดวก และบริการขั้นพื้นฐานภายในมหาวิทยาลัย ให้พร้อมต่อการเป็น Semi residential University

ประเด็นยุทธศาสตร์สำนัก : 2 การพัฒนาระบบการบริหารจัดการที่เป็นเลิศมีธรรมาภิบาล

กลยุทธ์ 5.1 ส่งเสริม สนับสนุนการพัฒนาผู้บริหาร คณาจารย์ และบุคลากร

กลยุทธ์ 5.3 พัฒนามาตรฐานการศึกษาตามเกณฑ์มาตรฐานต่างๆ

กลยุทธ์ 5.4 พัฒนาประสิทธิภาพงานบริหาร การบริการ งานวิชาการ และงานทะเบียน

กลยุทธ์ 5.6 จัดหาและพัฒนาทรัพยากรสนับสนุนการเรียนรู้เทคโนโลยีสารสนเทศ สิ่งอำนวยความสะดวก และบริการขั้นพื้นฐาน ภายในมหาวิทยาลัย ให้พร้อมต่อการเป็น Semi residential University

แผนปฏิบัติการ สำนักส่งเสริมวิชาการและงานทะเบียน

เป้าประสงค์ 1 บัณฑิตมีคุณภาพมาตรฐาน มีทักษะในการคิดวิเคราะห์ และการเรียนรู้ตลอดชีวิต มีศักยภาพสอดคล้องกับการพัฒนาประเทศ

ยุทธศาสตร์ที่ 1 การผลิตบัณฑิตโดยกระบวนการจัดการเรียนรู้เชิงผลิตภาพ (Productive Learning) สร้างเครือข่ายความร่วมมือตามรูปแบบประชารัฐ เพื่อพัฒนาท้องถิ่น โดยยึดหลักปรัชญาของเศรษฐกิจพอเพียง

โครงการหลัก	วัตถุประสงค์	ตัวชี้วัด	เป้าหมาย	กิจกรรมหลัก/กิจกรรมย่อย	งบประมาณ (บาท)	ระยะเวลาการดำเนินงานกิจกรรม	ผู้รับผิดชอบ
1. โครงการพัฒนาหรือปรับปรุงหลักสูตรจัดการเรียนรู้เชิงผลิตภาพ (Productive learning)	สนับสนุนการพัฒนา/ปรับปรุงหลักสูตร ให้เป็นไปตามเกณฑ์มาตรฐานหลักสูตร และสอดคล้องกับนโยบายสภามหาวิทยาลัย	ร้อยละของหลักสูตรที่พัฒนาหรือปรับปรุง เพื่อให้เกิดการเรียนรู้เชิงผลิตภาพ (Productive learning) ต่อหลักสูตรที่จัดการเรียนการสอนในคณะ	ร้อยละ 100	1. พัฒนา ปรับปรุงหลักสูตรเน้นกระบวนการจัดการเรียนรู้เชิงผลิตภาพ (Productive learning) หลักสูตรภาษาไทย 2. พัฒนา ปรับปรุงหลักสูตรเน้นกระบวนการจัดการเรียนรู้เชิงผลิตภาพ (Productive learning) ภาษาอังกฤษ และหลักสูตรนานาชาติ	270,000 80,000	1 ตุลาคม 2561 – 30 กันยายน 2562	งานวิชาการ

โครงการหลัก	วัตถุประสงค์	ตัวชี้วัด	เป้าหมาย	กิจกรรมหลัก/กิจกรรมย่อย	งบประมาณ (บาท)	ระยะเวลาการดำเนินงาน กิจกรรม	ผู้รับผิดชอบ
2. โครงการบริหารจัดการงานวิชาการเพื่อจัดการเรียนรู้เชิงผลิตภาพ (Productive learning)	สนับสนุนการจัดหาอาจารย์พิเศษ หรือ ผู้สอนในรายวิชาที่ขาดแคลน	ร้อยละของการเบิกใช้งบประมาณการบริหารจัดการงานวิชาการเพื่อจัดการเรียนรู้เชิงผลิตภาพ (Productive learning)	ร้อยละ 100	1. ค่าตอบแทนการสอนนักศึกษาเต็มเวลา เสาร์ – อาทิตย์ 2. ค่าตอบแทนการสอนเกินภาระงานนักศึกษาเต็มเวลา จันทร์ – ศุกร์ 3. ค่านิเทศ 5. ค่าตอบแทนคณะกรรมการหลักสูตร 6. ทุนการศึกษา (โครงการพระราชทานความช่วยเหลือแก่ราชอาณาจักรกัมพูชา)	16,000,000 7,000,000 600,000 300,000 120,000 และ กันเหลื่อม 2561 192,000	1 ตุลาคม 2561 – 30 กันยายน 2562	งานการเงินฯ งานพัสดุ
3. โครงการส่งเสริมการจัดการเรียนรู้เชิงผลิตภาพ (Productive learning)	สนับสนุนวัสดุอุปกรณ์ ในการแสดงผลงานการจัดการเรียนรู้เชิงผลิตภาพ	ร้อยละของรายวิชาที่เปิดสอนในปีการศึกษาที่มีผลงานเชิงประจักษ์ต่อรายวิชาที่เปิดสอนในปีการศึกษา	ร้อยละ 95	1. การแสดงผลงานการจัดการเรียนรู้ เชิงผลิตภาพของหลักสูตร (งานสัปดาห์วันเจ้าฟ้า) 2. การประกวดโครงการการจัดการเรียนรู้เชิงผลิตภาพเพื่อค้นหา Best Practice 3. สหกิจศึกษา	50,000 100,000	1 ตุลาคม 2561 – 30 กันยายน 2562	คณะ/สสว. (งานวิชาการ)

โครงการหลัก	วัตถุประสงค์	ตัวชี้วัด	เป้าหมาย	กิจกรรมหลัก/กิจกรรมย่อย	งบประมาณ (บาท)	ระยะเวลาการดำเนินงานกิจกรรม	ผู้รับผิดชอบ
4. เตรียมความพร้อมของนักศึกษา ก่อนเข้าศึกษา	สนับสนุนการรับสมัครนักศึกษาและเตรียมความพร้อมให้กับนักศึกษาใหม่ในการเข้าสู่รั้วมหาวิทยาลัย	ร้อยละของหลักสูตรที่จัดกิจกรรมเตรียมความพร้อม	ร้อยละ 95	1. รับสมัครนักศึกษา 2. เตรียมความพร้อมของนักศึกษา ก่อนเข้าศึกษา	400,000 60,000	1 ตุลาคม 2561 – 30 กันยายน 2562	งานการเงินฯ งานวิชาการ งานทะเบียน
5. โครงการประเมินคุณภาพบัณฑิต	สนับสนุนระบบการประเมินคุณภาพบัณฑิตด้านต่างๆ	1. ร้อยละของบัณฑิตที่ตอบแบบสอบถาม	ร้อยละ 80	1. สำรองการมีงานทำ/ การศึกษาต่อ/การประกอบอาชีพอิสระ	30,000	1 ตุลาคม 2561 – 30 กันยายน	งานระบบสารสนเทศ การเรียนการสอน
		2. ร้อยละของผู้ใช้บัณฑิตที่ตอบแบบสำรวจ	ร้อยละ 50	2. ประเมินความพึงพอใจของผู้ใช้บัณฑิต	20,000	2562	

โครงการหลัก	วัตถุประสงค์	ตัวชี้วัด	เป้าหมาย	กิจกรรมหลัก/กิจกรรมย่อย	งบประมาณ (บาท)	ระยะเวลาการดำเนินงานกิจกรรม	ผู้รับผิดชอบ
7. โครงการพัฒนา ระบบการ จัดการ ทรัพยากร บุคคลสู่ ความเป็น เลิศ	ส่งเสริม สนับสนุน พัฒนา ผู้บริหาร และ บุคลากร ใน การเข้าร่วม ประชุม สัมมนา เพื่อ พัฒนา สมรรถนะ และพัฒนา งาน	ร้อยละของการเบิกจ่าย งบประมาณตามแผนที่ กำหนด	ร้อยละ 100	1. พัฒนาสมรรถนะของ ผู้บริหารและบุคลากร	150,000	1 ตุลาคม 2561 – 30 กันยายน 2562	งานบริหาร ทั่วไป งานการเงินฯ งานพัสดุ
8. โครงการพัฒนา ประสิทธิภาพ การบริหาร สำนักงาน	สนับสนุนการ ดำเนินงาน การบริหาร สำนักงาน	ร้อยละของการเบิกจ่าย งบประมาณตามแผนที่ กำหนด	ร้อยละ 100	1. การบริหารสำนักงาน (วัสดุ สำนักงาน ครุภัณฑ์และวัสดุ สาธารณูปโภค และอื่นๆ) 2. จัดทำวารสารวไลยอลงกรณ์ ปรีทัศน์	1,480,000 270,000	1 ตุลาคม 2561 – 30 กันยายน 2562	งานบริหาร ทั่วไป งานการเงินฯ งานพัสดุ

โครงการหลัก	วัตถุประสงค์	ตัวชี้วัด	เป้าหมาย	กิจกรรมหลัก/กิจกรรมย่อย	งบประมาณ (บาท)	ระยะเวลาการดำเนินงานกิจกรรม	ผู้รับผิดชอบ
9. โครงการจัดการมาตรฐานการศึกษาและพัฒนาคุณภาพการศึกษาศึกษาเพื่อสู่ความเป็นเลิศ	ส่งเสริมสนับสนุนการประกันคุณภาพการศึกษาทั้งภายในและภายนอก	ร้อยละของการเบิกจ่ายงบประมาณตามแผนที่กำหนด	ร้อยละ 100	1. การประกันคุณภาพการศึกษา 2. โครงการแลกเปลี่ยนเรียนรู้แนวปฏิบัติที่ดีในการจัดการคุณภาพ	10,000 150,000	1 ตุลาคม 2561 – 30 กันยายน 2562	งานบริหารทั่วไป งานการเงินฯ งานพัสดุ งานวิชาการ งานทะเบียน
10. โครงการพัฒนาเทคโนโลยีสารสนเทศและระบบเครือข่ายให้พร้อมต่อการเป็น Semi residential University	มีการพัฒนาปรับปรุงระบบเทคโนโลยีให้ตอบสนองต่อความต้องการและการเปลี่ยนแปลงของระบบต่างๆ ที่เกี่ยวข้อง	ค่าเฉลี่ยความพึงพอใจของนักศึกษา และอาจารย์ต่อการพัฒนาเทคโนโลยีสารสนเทศและระบบเครือข่ายให้พร้อมต่อการเป็น Semi residential University	>4.51	1. จัดหาและพัฒนาเทคโนโลยีสารสนเทศและระบบเครือข่าย 2. สร้างสรรค์ระบบงานสารสนเทศเข้าสู่ดิจิทัล	150,000 100,000	1 ตุลาคม 2561 – 30 กันยายน 2562	ระบบสารสนเทศ การเรียนการสอน

การกำกับติดตามประเมินผล

1. แนวทางการติดตามประเมินผล

ในการขับเคลื่อนการดำเนินงานตามแผนปฏิบัติการ ประจำปีงบประมาณ พ.ศ. 2562 สำนักส่งเสริมวิชาการและงานทะเบียน มีการพัฒนาระบบและกลไกในการขับเคลื่อนการดำเนินงานและการติดตาม ประเมินผลการดำเนินงานตามแผน โดยจะต้องมีการสื่อสารเพื่อสร้างความเข้าใจในหลักการ สาระสำคัญของแผนกลยุทธ์ ยุทธศาสตร์ กลยุทธ์ ตัวชี้วัดผลงานหลัก ค่าเป้าหมายให้แก่ผู้บริหาร และบุคลากรภายในให้รับทราบ เข้าใจ มีการนำประเด็นยุทธศาสตร์ กลยุทธ์ การดำเนินงานที่กำหนดไว้ไปเป็นเป้าหมายการปฏิบัติงานตามบทบาทหน้าที่ของสำนัก และบุคลากรแต่ละคนผ่านกระบวนการจัดทำแผนปฏิบัติการประจำปี และการจัดข้อตกลงผลงานรายบุคคล มีการเสนอข้อมูลการขอรับจัดสรรงบประมาณต่อคณะกรรมการ ให้สอดคล้องกับการขับเคลื่อนยุทธศาสตร์ และภารกิจ มีการติดตามผลการบริหารงบประมาณ และรายงานต่อผู้บริหารและมหาวิทยาลัย มีการปรับเปลี่ยนแผนปฏิบัติการให้สอดคล้องกับพันธกิจกรณีมีความจำเป็น

2. ปฏิทินการขับเคลื่อนการดำเนินการของแผน

การขับเคลื่อนการดำเนินงานตามแผนปฏิบัติการ ปีงบประมาณ 2562 สำนักส่งเสริมวิชาการและงานทะเบียนมีการดำเนินกิจกรรมเพื่อแปลงแผนกลยุทธ์ ยุทธศาสตร์สู่การปฏิบัติ ดังนี้

กำหนดการ	การดำเนินการ
พฤษภาคม – มิถุนายน 2561	รับทราบนโยบายการจัดสรรงบประมาณ สำนักรวบรวมความต้องการงบประมาณจากหน่วยงานที่เกี่ยวข้อง
กรกฎาคม - สิงหาคม 2561	จัดทำ (ร่าง) ค่าของงบประมาณ และเสนองบประมาณต่อคณะกรรมการที่มหาวิทยาลัยแต่งตั้ง
กันยายน 2561	สภามหาวิทยาลัยอนุมัติให้ความเห็นชอบงบประมาณ
ตุลาคม 2561	เสนอ (ร่าง) แผนปฏิบัติการ ต่อ ผู้บริหารสำนัก และมหาวิทยาลัย
มกราคม 2562, เมษายน 2562 กรกฎาคม 2562, ตุลาคม 2562	ติดตาม ประเมินผลการเบิกจ่ายงบประมาณ และการดำเนินโครงการ และรายงานต่อผู้บริหารสำนัก และมหาวิทยาลัย

3. แนวทางในการติดตามประเมินผล

เพื่อให้การติดตามประเมินผลการดำเนินงานของแผนปฏิบัติการ สำนักส่งเสริมวิชาการและงานทะเบียน ปีงบประมาณ 2562 สามารถบ่งชี้ถึงสัมฤทธิ์ผลของการดำเนินงานและเป็นไปตามหลักการของการบริหารยุทธศาสตร์เพื่อพัฒนาองค์การให้มีสมรรถนะสูง จึงมีการประเมินผลในมิติต่างๆ 4 มิติ ดังนี้

1. มิติด้านผู้มีส่วนได้ส่วนเสีย
2. มิติด้านกระบวนการ
3. มิติด้านคนและความรู้
4. มิติการเงิน

4. ปัจจัยสำคัญที่มีผลต่อความสำเร็จ

ในการขับเคลื่อนการดำเนินการเพื่อนำยุทธศาสตร์ตามแผนปฏิบัติการ ประจำปีงบประมาณ 2562 ไปสู่การปฏิบัติ สำนักได้มีกลไก และเงื่อนไขที่จำเป็นต่อการผลักดันยุทธศาสตร์ที่กำหนดไว้ให้เกิดผลในเชิงปฏิบัติ ต้องให้ความสนใจและตระหนักถึงปัจจัยสำคัญที่มีผลต่อความสำเร็จในประเด็นดังต่อไปนี้

4.1 การสร้างความเข้าใจร่วมกันของผู้มีส่วนได้ส่วนเสีย ที่เกี่ยวข้องในการผลักดันให้ยุทธศาสตร์ที่วางไว้เกิดผลในเชิงปฏิบัติ โดยเฉพาะผู้บริหาร และบุคลากรที่เกี่ยวข้อง โดยควรนำเสนอสาระสำคัญของแผนปฏิบัติการ ประจำปีงบประมาณ 2561 ให้ผู้มีส่วนเกี่ยวข้อง ทั้งในส่วนของสำนัก คณะ ได้รับความเข้าใจจุดเน้น และทิศทางในการดำเนินงานเพื่อจะได้มีการพัฒนานโยบายและมาตรการ ที่เกี่ยวข้องเพื่อสนับสนุนการดำเนินงาน

4.2 การสร้างการรับรู้และบรรยากาศเชิงผลักดันจากกลไกภายใน อันได้แก่ คณะกรรมการสภามหาวิทยาลัย คณะกรรมการบริหารมหาวิทยาลัย โดยจำเป็นต้องมีการนำเสนอ จัดการประชุมสัมมนาเพื่อชี้แจงถึงทิศทางและยุทธศาสตร์ในการดำเนินงาน การจัดให้มีการรายงานผลการดำเนินงานเป็นรายไตรมาส รวมทั้งการจัดให้มีการประชุม ติดตามผลการดำเนินงานเป็นระยะ เพื่อรับทราบความก้าวหน้าและแลกเปลี่ยนความคิดเห็นร่วมกันระหว่างของคณะผู้บริหาร หน่วยงานที่เกี่ยวข้อง

4.3 มีการประชุมชี้แจง และขอความร่วมมือ แลกเปลี่ยนเรียนรู้ความเคลื่อนไหวของการดำเนินงานร่วมกันของหน่วยงานที่เกี่ยวข้อง โดยเฉพาะในส่วนของบุคลากรระดับปฏิบัติ อาทิ คณะกรรมการอาจารย์ประจำหลักสูตร คณะกรรมการอาจารย์ผู้รับผิดชอบหลักสูตร เจ้าหน้าที่ฝ่ายสนับสนุน เพื่อจะได้ร่วมมือกันผลักดันให้ยุทธศาสตร์ที่วางไว้เกิดผลในเชิงปฏิบัติ

4.4 การกำหนดให้หน่วยงาน ผู้บริหารมีภาระความรับผิดชอบด้าน การรายงานผลงานต่อสาธารณะ โดยต้องนำเสนอความก้าวหน้า รายงานผลสร้างการรับรู้ถึงผลการดำเนินงานตามแผนงาน โครงการที่กำหนดไว้ในแผนกลยุทธ์ต่อผู้มีส่วนเกี่ยวข้อง รวมทั้งต่อประชาคมภายในมหาวิทยาลัยได้รับทราบเป็นระยะ

เพื่อจะได้เป็นปัจจัยกระตุ้นให้มีความพยายามในการผลักดัน ขับเคลื่อนการดำเนินงานให้เกิดผลมากยิ่งขึ้น โดยในการนี้ ควรต้องจัดให้มีการนำเสนอ เผยแพร่ ผลการดำเนินงานผ่านช่องทางที่หลากหลายที่มีอยู่ในช่วงปัจจุบัน อาทิ จดหมายข่าว การประชุมติดตาม การเผยแพร่ข้อมูลผ่านเครือข่ายอินเทอร์เน็ต สื่อสิ่งพิมพ์ต่างๆ