



แผนปฏิบัติการ

ประจำปีงบประมาณ 2563

ชื่อหน่วยงาน สำนักส่งเสริมวิชาการและงานทะเบียน

มหาวิทยาลัยราชภัฏวไลยอลงกรณ์ ในพระบรมราชูปถัมภ์ จังหวัดปทุมธานี

ตุลาคม 2562

คำนำ

สำนักส่งเสริมวิชาการและงานทะเบียน มหาวิทยาลัยราชภัฏวไลยอลงกรณ์ ในพระบรมราชูปถัมภ์ จังหวัดปทุมธานี เป็นหน่วยงานสนับสนุนวิชาการและการพัฒนาศักยภาพบุคลากรสายวิชาการให้บรรลุตามเป้าหมายของมหาวิทยาลัย ภายใต้ประเด็นยุทธศาสตร์ กลยุทธ์ และกรอบงบประมาณที่ได้รับการจัดสรรจากมหาวิทยาลัย ในปีงบประมาณ 2563 ดังนั้น สำนักส่งเสริมวิชาการและงานทะเบียน จึงจัดทำแผนปฏิบัติการของสำนักฯ ฉบับนี้ขึ้น เพื่อเป็นกรอบในการดำเนินงาน การกำกับติดตาม และประเมินผลงานตามตัวบ่งชี้ผลสำเร็จ อันจะส่งผลต่อเป้าหมายของหน่วยงานและมหาวิทยาลัยอย่างเป็นรูปธรรม

คณะกรรมการจัดทำแผนปฏิบัติการ
สำนักส่งเสริมวิชาการและงานทะเบียน
ตุลาคม 2562

สารบัญ

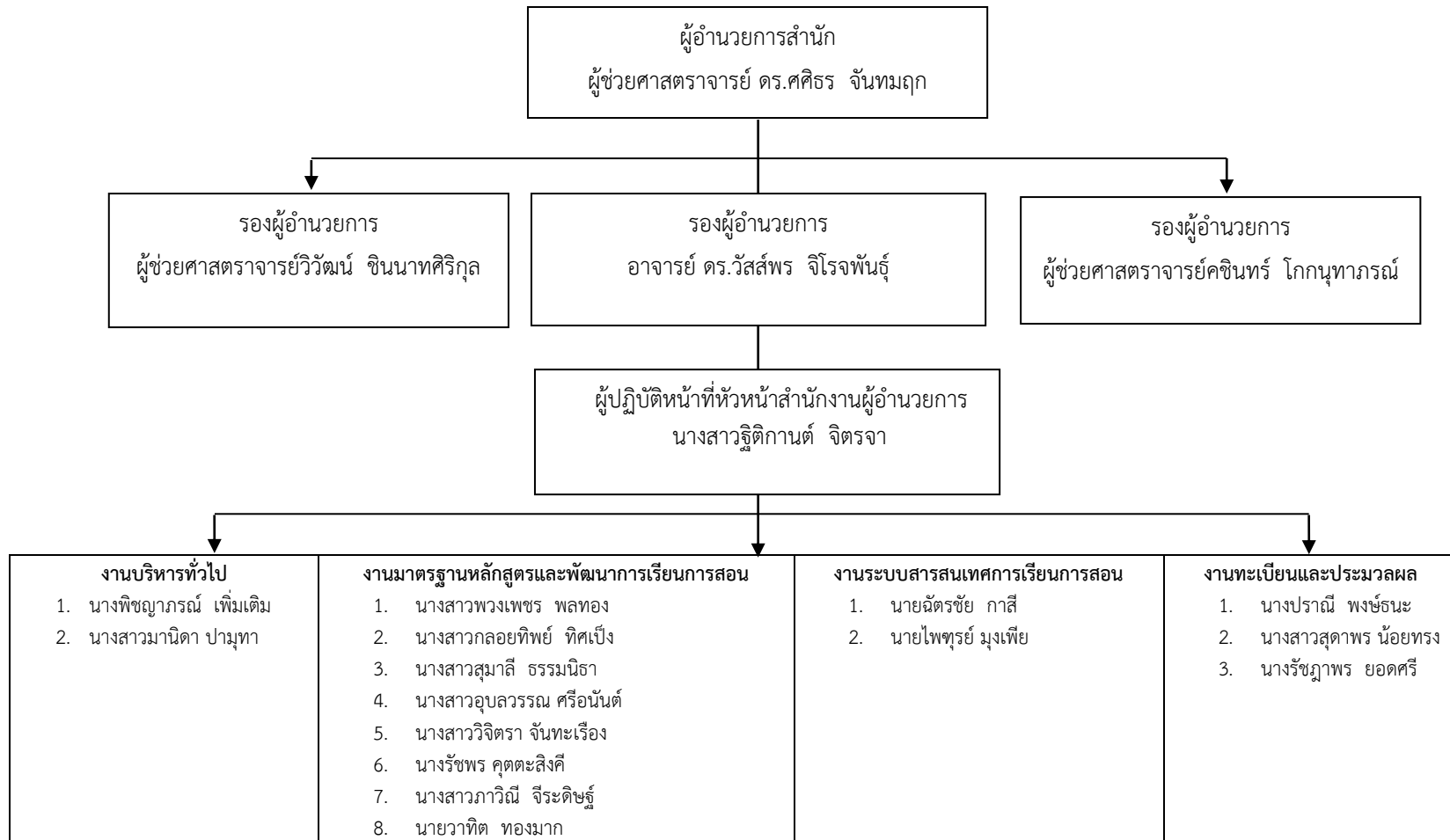
	หน้า
คำนำ.....	
ส่วนที่ 1 ข้อมูลทั่วไป.....	1
โครงสร้างหน่วยงาน.....	2
นโยบายที่เกี่ยวข้องกับพันธกิจของสำนัก.....	3
ความเชื่อมโยงนโยบายสภามหาวิทยาลัยกับแผนกลยุทธ์ แผนปฏิบัติการของมหาวิทยาลัยกับแผนปฏิบัติการของสำนัก.....	6
การวิเคราะห์สภาพแวดล้อมภายในและภายนอก (SWOT) ของหน่วยงาน.....	16
แผนที่ยุทธศาสตร์ สำนักส่งเสริมวิชาการและงานทะเบียน	18
เป้าประสงค์และตัวชี้วัดความสำเร็จของแผนปฏิบัติการ.....	19
ประเด็นยุทธศาสตร์ กลยุทธ์ ประจำปีงบประมาณ 2562 สำนักส่งเสริมวิชาการและงานทะเบียน.....	21
แผนปฏิบัติการ สำนักส่งเสริมวิชาการและงานทะเบียน.....	23
การกำกับติดตามประเมินผล.....	44

ส่วนที่ 1 ข้อมูลทั่วไป

คณะ/หน่วยงาน สำนักส่งเสริมวิชาการและงานทะเบียน

- ปรัชญา (Philosophy) :** บริการดี วิชาการเด่น เน้นเทคโนโลยี
- วิสัยทัศน์ (Vision) :** สำนักส่งเสริมวิชาการและงานทะเบียนเป็นหน่วยงานชั้นนำที่สนับสนุนส่งเสริมด้านวิชาการด้วยเทคโนโลยี เพื่อมหาวิทยาลัยก้าวไกลสู่ความเป็นเลิศ
- พันธกิจ (Mission) :**
1. พัฒนาและส่งเสริมการจัดการเรียนการสอนและการบริการทางวิชาการ
 2. ส่งเสริมการพัฒนาหลักสูตรโดยเน้นกระบวนการจัดการเรียนรู้เชิงผลิตภาพ
 3. พัฒนาระบบเทคโนโลยีสารสนเทศด้านการบริหารจัดการงานวิชาการและงานทะเบียนเข้าสู่ระบบดิจิทัล
- นโยบาย (Policy) :**
1. สนับสนุนส่งเสริมการพัฒนาหลักสูตรการจัดการเรียนการสอนสู่ความเป็นเลิศ
 2. ยกระดับคุณภาพมาตรฐานการให้บริการแบบเบ็ดเสร็จด้วยเทคโนโลยี
 3. พัฒนาการบริหารจัดการภายในให้เป็นองค์กรแห่งความสุข
- เป้าประสงค์ (Target) :**
1. บัณฑิตมีคุณภาพสอดคล้องกับทักษะการเรียนรู้ในศตวรรษที่ 21
 2. รับบริการเกิดความประทับใจในการให้บริการ
 3. สำนักส่งเสริมวิชาการและงานทะเบียนมีคุณภาพ มาตรฐานเป็นที่ยอมรับของผู้รับบริการ

โครงสร้างหน่วยงาน สำนักส่งเสริมวิชาการและงานทะเบียน



นโยบายที่เกี่ยวข้องกับพันธกิจของสำนัก

นโยบายสภามหาวิทยาลัยราชภัฏวไลยอลงกรณ์ ในพระบรมราชูปถัมภ์ พ.ศ. 2562-2564

คณะกรรมการสภามหาวิทยาลัยราชภัฏวไลยอลงกรณ์ ในพระบรมราชูปถัมภ์ จังหวัดปทุมธานี ได้มีการจัดประชุมครั้งที่ 8/2561 วันที่ 29 – 30 มิถุนายน 2561 ณ โรงแรมเดอะชาयน์ พัทยา จังหวัดชลบุรี จัดทำนโยบายสภามหาวิทยาลัย โดยการทบทวนนโยบายสภามหาวิทยาลัยราชภัฏวไลยอลงกรณ์ ในพระบรมราชูปถัมภ์ จังหวัดปทุมธานี ฉบับเดิม (พ.ศ. 2559 – 2561) และน้อมนำยุทธศาสตร์ใหม่ มหาวิทยาลัยราชภัฏเพื่อการพัฒนาท้องถิ่น ตามพระราชบัญญัติเจ้าอยู่หัว รัชกาลที่ 10 สู่การปฏิบัติ โดยจัดทำรายละเอียดและตัวชี้วัดความสำเร็จที่จะนำไปสู่การปฏิบัติที่ชัดเจนยิ่งขึ้น มีประเด็นนโยบายสภามหาวิทยาลัย จำนวน 4 เรื่อง คือ 1. ด้านการพัฒนาท้องถิ่น 2. ด้านการผลิตและพัฒนาครู 3. ด้านการยกระดับคุณภาพการศึกษาและพัฒนาบัณฑิต และ 4. ด้านการพัฒนาระบบบริหารจัดการ เพื่อมอบให้มหาวิทยาลัย คณะกรรมการบริหารใช้เป็นเป้าหมายและแนวทางในการบริหารการดำเนินงานให้เกิดประสิทธิภาพ ประสิทธิผล และใช้เป็นกรอบในการกำกับติดตามผล การประเมินผลการดำเนินงานของมหาวิทยาลัย และผู้บริหารอย่างเป็นรูปธรรม ทั้งนี้มีสาระสำคัญของนโยบายสภามหาวิทยาลัยในช่วงปี พ.ศ. 2562 - 2564 ดังนี้

ด้านการพัฒนาท้องถิ่น

นโยบายข้อที่ ๑ **เร่งสร้างผลงานการพัฒนาท้องถิ่นในเชิงประจักษ์** ทั้งด้านเศรษฐกิจ สังคม สิ่งแวดล้อม ตามจุดเน้นของยุทธศาสตร์ประเทศ โดย

- บูรณาการงานพันธกิจสัมพันธ์ (University Engagement) ทั้งในส่วนของการจัดการเรียนการสอน การวิจัย การบริการวิชาการ และการทำนุบำรุงศิลปวัฒนธรรม

- นำรูปแบบการเรียนรู้เชิงผลิตภาพมาพัฒนาบัณฑิตให้มีความสามารถ เข้าไปมีส่วนร่วมในการ พัฒนาชุมชน ท้องถิ่นและสังคม

- ผลิตผลงานวิจัยและนวัตกรรมที่บูรณาการศาสตร์แบบสหสาขา และตอบสนองความต้องการทั้งระดับประเทศชาติและท้องถิ่น เพื่อสนับสนุนการพัฒนาความร่วมมือระหว่างภาครัฐและเอกชน

- เร่งพัฒนาฐานข้อมูลท้องถิ่น และเครือข่ายชุมชนนักปฏิบัติทั้งภายในและภายนอกเพื่อแลกเปลี่ยนเรียนรู้ด้านการแก้ไขปัญหาชุมชน ท้องถิ่นร่วมกัน

- มุ่งพัฒนามหาวิทยาลัยเป็นแหล่งเรียนรู้และเวทีแลกเปลี่ยนเรียนรู้องค์ความรู้ ปัญญาเชิงการปฏิบัติ จากการจัดการเรียนการสอน การวิจัย และการบริการวิชาการ

จำนวน 1 ตัวชี้วัดความสำเร็จ

ด้านการผลิตและพัฒนาครู

นโยบายข้อที่ ๒ ผลิตและพัฒนาครูมืออาชีพ ร่วมพัฒนาคุณภาพการศึกษาในสถานศึกษา ผ่านการพัฒนานวัตกรรม และการพัฒนาครูมืออาชีพ

โดย

- เร่งพัฒนานวัตกรรม เทคโนโลยีการศึกษาที่เป็นรูปแบบเฉพาะของมหาวิทยาลัยแหล่งสนับสนุน การเรียนรู้ (Learning Spaces)
- เร่งปรับปรุง พัฒนาหลักสูตร รูปแบบการผลิตครู และพัฒนาครูประจำการให้เป็นครูมืออาชีพที่มีสมรรถนะด้านคณิตศาสตร์ และวิทยาศาสตร์ รวมทั้งทักษะการใช้ภาษาอังกฤษ และภาษาเพื่อการสื่อสารใน ศตวรรษที่ ๒๑
- เสริมสร้างการเรียนรู้ให้แก่ผู้เรียน พัฒนานวัตกรรมและการใช้เทคโนโลยีเพื่อการเรียนรู้ผ่านกระบวนการผลิตครูในระบบปิด ตามรูปแบบการเรียนรู้ที่มุ่งการแก้ไขปัญหาาร่วมกันในโรงเรียน (Semi Residential Learning)
- สนับสนุนให้อาจารย์และนักศึกษา ร่วมกันพัฒนานวัตกรรมการเรียนรู้สำหรับผู้เรียนร่วมกับสถานศึกษาและจัดให้มีการถ่ายทอดนวัตกรรมด้านเสริมสร้างการเรียนรู้ให้แก่โรงเรียนเครือข่าย
- เพิ่มบทบาทการมีส่วนร่วมของคณาจารย์/คณะต่าง ๆ ในการพัฒนาครูในสถานศึกษา ยกกระดับ คุณภาพการเรียนรู้ของนักเรียนในสถานศึกษา เครือข่ายในเขตพื้นที่มหาวิทยาลัยรับผิดชอบ

จำนวน 4 ตัวชี้วัดความสำเร็จ

ด้านการยกระดับคุณภาพการศึกษาและพัฒนาบัณฑิต

นโยบายข้อที่ ๓ ยกกระดับคุณภาพมาตรฐานการจัดการศึกษาตามเกณฑ์มาตรฐาน ทั้งระดับชาติ และนานาชาติ ให้เป็นที่ยอมรับ ทั้งในและนอกประเทศ โดย

- สรรหา สนับสนุนให้คณาจารย์มีคุณวุฒิ ผลงานและตำแหน่งทางวิชาการตามเกณฑ์
- ส่งเสริมให้คณาจารย์ นักศึกษา ศิษย์เก่า ผลิตผลงานที่โดดเด่น ได้รับรางวัลและการยกย่องใน ระดับชาติและนานาชาติ
- พัฒนาและผลิตบัณฑิตให้มีความรู้ ความสามารถ มีอัตลักษณ์เด่นชัดเป็นที่ยอมรับในด้าน การมีส่วนร่วมพัฒนาท้องถิ่น และพร้อมทำงานในบริษัทของประชาคมอาเซียน
- พัฒนา ปรับปรุงหลักสูตรแบบสหวิทยาการที่ตอบสนองความต้องการของท้องถิ่น พัฒนานวัตกรรมการเรียนการสอนแบบบูรณาการตามปรัชญาการเรียนรู้เชิงผลิตภาพ (Productive Learning Philosophy)

- ส่งเสริมให้ผู้เรียนมีทักษะด้านการคิดวิเคราะห์ การคิดสังเคราะห์ การคิดสร้างสรรค์ การคิด เชิงผลิตภาพ การคิดด้านคุณธรรม และความรับผิดชอบ และมีผลงานเชิงประจักษ์นำไปสู่การสร้างนวัตกรรม หรือสร้างการเปลี่ยนแปลง

- ยกย่อง ส่งเสริมให้นักศึกษาที่มีความสามารถสูงพิเศษ (Talent) สร้างและนำเสนอผลงาน ที่สร้างชื่อเสียงให้แก่มหาวิทยาลัย

จำนวน 3 ตัวชี้วัดความสำเร็จ

ด้านการพัฒนาระบบบริหารจัดการ

นโยบายข้อที่ ๔ พัฒนามหาวิทยาลัยสีเขียวที่มีธรรมาภิบาลและเป็นองค์กรแห่งความสุข พัฒนา มหาวิทยาลัยให้เป็นองค์กรแห่งการเรียนรู้ ที่มีพลวัตในการพัฒนามหาวิทยาลัยสู่ความเป็นเลิศตามเกณฑ์ คุณภาพการศึกษาเพื่อการดำเนินการที่เป็นเลิศ (EdPEX) โดย

- เร่งพัฒนาโครงสร้างพื้นฐานด้านเทคโนโลยีดิจิทัล

- สร้างบรรยากาศการเรียนรู้แบบนานาชาติ พัฒนามหาวิทยาลัยให้เป็นองค์กรที่มีความเป็นเลิศ ด้านสภาพแวดล้อมทางกายภาพและสภาพบรรยากาศทางวิชาการ

- พัฒนามหาวิทยาลัยสีเขียวที่เป็นตัวอย่างของชุมชนในการจัดการระบบนิเวศ

- พัฒนาองค์กรแห่งความสุขที่อาจารย์ บุคลากรมีคุณภาพชีวิตที่ดี และสามารถดึงดูดคนดีคนเก่ง เข้ามาร่วมงานได้

- ส่งเสริมการพัฒนาคุณธรรมจริยธรรมของอาจารย์ บุคลากรและนักศึกษา รวมทั้งส่งเสริมการ น้อมนำแนวพระราชดำริ หลักปรัชญาของเศรษฐกิจพอเพียงมาประยุกต์ใช้ในการปฏิบัติงาน และการดำเนิน ชีวิต

- การบริหารจัดการความเสี่ยงอย่างมีประสิทธิภาพ

- เตรียมการเพื่อรองรับการก้าวสู่การเป็นมหาวิทยาลัยในกำกับตามหลักธรรมาภิบาล

ความเชื่อมโยงนโยบายสภามหาวิทยาลัยกับแผนกลยุทธ์ แผนปฏิบัติการของมหาวิทยาลัยกับแผนปฏิบัติการของสำนัก

นโยบายสภามหาวิทยาลัย	แผนกลยุทธ์ของมหาวิทยาลัย	แผนปฏิบัติการของมหาวิทยาลัย	แผนปฏิบัติการของสำนักส่งเสริมวิชาการและงานทะเบียน
<p>นโยบายข้อที่ ๓ ยกระดับคุณภาพมาตรฐานการจัดการศึกษาตามเกณฑ์มาตรฐาน ทั้งระดับชาติ และนานาชาติ ให้เป็นที่ยอมรับ ทั้งในและนอกประเทศ โดย</p> <ul style="list-style-type: none"> ● สรรหา สนับสนุน ให้คณาจารย์มีคุณวุฒิ ผลงานและตำแหน่งทางวิชาการตามเกณฑ์ ● ส่งเสริม ให้คณาจารย์ นักศึกษา ศิษย์เก่า ผลิตผลงานที่โดดเด่น ได้รับรางวัลและการยกย่องใน ระดับชาติและนานาชาติ ● พัฒนา และผลิตบัณฑิตให้มีความรู้ ความสามารถ มีอัตลักษณ์เด่นชัดเป็นที่ยอมรับในด้าน การมีส่วนร่วมพัฒนาท้องถิ่น และพร้อมทำงานในบริบทของประชาคมอาเซียน 	<p>ประเด็นยุทธศาสตร์ที่ 1 การผลิตบัณฑิตโดยกระบวนการเรียนรู้เชิงผลิตภาพ (Productive Learning) สร้างเครือข่ายความร่วมมือตามรูปแบบประชารัฐเพื่อพัฒนาท้องถิ่น โดยยึดหลักปรัชญาเศรษฐกิจพอเพียง</p> <p>กลยุทธ์</p> <p>1.1 พัฒนา ปรับปรุง หลักสูตร กระบวนการจัดการเรียนรู้ที่มีการเรียนรู้เชิงผลิตภาพ (Productive Learning)</p> <p>1.2 พัฒนาสมรรถนะการจัดการเรียนรู้เชิงผลิตภาพ (Productive Learning) เพื่อพัฒนานักศึกษาให้มีความพร้อมในการทำงานสู่ประชาคมอาเซียน+3+1</p>	<p>โครงการ 1.1.1 โครงการพัฒนาปรับปรุงหลักสูตร หรือพัฒนากระบวนการจัดการเรียนรู้เชิงผลิตภาพ (Productive learning)</p>	<p>กิจกรรม 1 พัฒนา ปรับปรุงหลักสูตร ที่เน้นกระบวนการจัดการเรียนรู้เชิงผลิตภาพ (Productive learning) ทั้งหลักสูตรภาษาไทย หลักสูตรภาษาอังกฤษ และนานาชาติ หรือหลักสูตรสหวิทยาการ</p> <p>กิจกรรม 2 พัฒนา ปรับปรุงหลักสูตรระยะสั้น</p>

นโยบายสภามหาวิทยาลัย	แผนกลยุทธ์ของมหาวิทยาลัย	แผนปฏิบัติการของมหาวิทยาลัย	แผนปฏิบัติการของ สำนักส่งเสริมวิชาการและงาน ทะเบียน
<ul style="list-style-type: none"> ● พัฒนา ปรับปรุง หลักสูตรแบบสหวิทยาการที่ตอบสนองความต้องการของท้องถิ่น พัฒนานวัตกรรมการเรียนการสอนแบบบูรณาการตามปรัชญาการเรียนรู้เชิงผลิตภาพ (Productive Learning Philosophy) ● ส่งเสริมให้ผู้เรียนมีทักษะด้านการคิดวิเคราะห์ การคิดสังเคราะห์ การคิดสร้างสรรค์ การคิดเชิงผลิตภาพ การคิดด้านคุณธรรม และความรับผิดชอบต่อสังคม และมีความรับผิดชอบต่อสังคม นำไปสู่การสร้างนวัตกรรม หรือสร้างการเปลี่ยนแปลง ● ยกย่อง ส่งเสริมให้นักศึกษาที่มีความสามารถสูงพิเศษ (Talent) สร้างและนำเสนอผลงานที่สร้างชื่อเสียงให้แก่มหาวิทยาลัย 		<p>โครงการ 1.1.2 โครงการบริหารจัดการงานวิชาการเพื่อจัดการเรียนรู้เชิงผลิตภาพ(Productive learning)</p> <p>โครงการ 1.2.1 โครงการส่งเสริมการจัดการเรียนรู้เชิงผลิตภาพ (Productive learning)</p>	<p>กิจกรรม 1 ค่าตอบแทนการสอนนักศึกษาเต็มเวลา เสาร์ – อาทิตย์</p> <p>กิจกรรม 2 ค่าตอบแทนการสอนเกินภาระงานนักศึกษาเต็มเวลา จันทร์ – ศุกร์</p> <p>กิจกรรม 3 ค่านิตะ</p> <p>กิจกรรม 4 ค่าตอบแทนคณะกรรมการประจำหลักสูตร</p> <p>กิจกรรม 5 ทุนการศึกษา (โครงการพระราชทานความช่วยเหลือแก่ราชอาณาจักรกัมพูชา)</p> <p>กิจกรรม 1 กิจกรรมการแสดงผลงานการจัดการเรียนรู้เชิงผลิตภาพของหลักสูตร (งานสัปดาห์วันเจ้าฟ้า)</p> <p>กิจกรรม 2 กิจกรรมการประกวดโครงการจัดการเรียนรู้เชิงผลิตภาพเพื่อค้นหา Best Practice</p> <p>กิจกรรม 3 เตรียมความพร้อมของนักศึกษา ก่อนเข้าศึกษา</p> <p>กิจกรรม 4 การส่งเสริมประสบการณ์ตรงของอาจารย์ในสถานประกอบการ</p>

นโยบายสภามหาวิทยาลัย	แผนกลยุทธ์ของมหาวิทยาลัย	แผนปฏิบัติการของมหาวิทยาลัย	แผนปฏิบัติการของ สำนักส่งเสริมวิชาการและงาน ทะเบียน
<p>นโยบายข้อที่ ๒ ผลิตและพัฒนาครู มีอาชีพ ร่วมพัฒนาคุณภาพ การศึกษาในสถานศึกษา ผ่านการ พัฒนานวัตกรรม และการพัฒนาครู มีอาชีพ โดย</p> <ul style="list-style-type: none"> ● เร่งพัฒนา นวัตกรรม เทคโนโลยีการศึกษาที่เป็น รูปแบบเฉพาะของมหาวิทยาลัยแหล่ง สนับสนุน การเรียนรู้ (Learning Spaces) ● เร่งปรับปรุง พัฒนา หลักสูตร รูปแบบการผลิตครู และ พัฒนาครูประจำการให้เป็นครูมี อาชีพที่มีสมรรถนะด้านคณิตศาสตร์ และวิทยาศาสตร์ รวมทั้งทักษะการใช้ ภาษาอังกฤษ และภาษาเพื่อการ 		<p>โครงการ 1.2.2 โครงการพัฒนา ทักษะของนักศึกษาที่จำเป็นต่อการ ดำเนินชีวิตในศตวรรษที่ 21</p>	<p>กิจกรรม 1 การสำรวจการมีงานทำ/ การศึกษาต่อ/การประกอบอาชีพ อิสระ</p> <p>กิจกรรม 2 ประเมินความพึงพอใจ ของผู้ใช้บัณฑิต</p>
	<p>ประเด็นยุทธศาสตร์ที่ 3 การพัฒนา งานพันธกิจสัมพันธ์ และถ่ายทอด เผยแพร่โครงการอันเนื่องมาจาก พระราชดำริ</p> <p>กลยุทธ์</p> <p>3.1 สร้างเครือข่ายชุมชนนักปฏิบัติ จากภายในและภายนอกเพื่อร่วมกัน ศึกษาแก้ไขปัญหาของชุมชนท้องถิ่น และเสริมพลังให้ชุมชนท้องถิ่น สามารถดำรงอยู่ได้อย่างยั่งยืน</p> <p>3.3 พัฒนาศูนย์การเรียนรู้การปฏิรูป การศึกษาสร้างเครือข่ายการพัฒนา ครูประจำการแบบ Coaching</p>	<p>โครงการ 3.3.1 โครงการอ่านออก เขียนได้เพื่อสร้างเสริมสุขภาวะ สำหรับนักเรียน จังหวัดปทุมธานีและ สระแก้ว</p>	<p>กิจกรรม 1 โครงการประชุมเชิง ปฏิบัติการอาจารย์ผู้ร่วมพัฒนา เครือข่ายและผู้จัดการพื้นที่ (Area Management : AM)</p> <p>กิจกรรม 2 โครงการประชุมเชิง ปฏิบัติการคณะครูเครือข่ายร่วม พัฒนา ครั้งที่ 3</p> <p>กิจกรรม 3 ผู้จัดการพื้นที่สำรวจ ข้อมูลพื้นฐานของโรงเรียนเป้าหมาย ในเขตพื้นที่จังหวัดปทุมธานี และ จังหวัดสระแก้ว</p> <p>กิจกรรม 4 ผู้จัดการพื้นที่วิเคราะห์ ข้อมูลพัฒนานวัตกรรม และนำ นวัตกรรมสู่การปฏิบัติ</p>

นโยบายสภามหาวิทยาลัย	แผนกลยุทธ์ของมหาวิทยาลัย	แผนปฏิบัติการของมหาวิทยาลัย	แผนปฏิบัติการของ สำนักส่งเสริมวิชาการและงาน ทะเบียน
<p>สื่อสารใน ศตวรรษที่ ๒๑</p> <ul style="list-style-type: none"> • เสริมสร้างการเรียนรู้ให้แก่ผู้เรียน พัฒนานวัตกรรมและการใช้เทคโนโลยีเพื่อการเรียนรู้ผ่านกระบวนการผลิตครูในระบบปิดตามรูปแบบการเรียนรู้ที่มุ่งการแก้ไขปัญหาาร่วมกันในโรงเรียน (Semi Residential Learning) • สนับสนุนให้อาจารย์และนักศึกษา ร่วมกันพัฒนานวัตกรรมการเรียนรู้สำหรับผู้เรียนร่วมกับสถานศึกษาและจัดให้มีการถ่ายทอดนวัตกรรมด้านเสริมสร้างการเรียนรู้ให้แก่โรงเรียนเครือข่าย • เพิ่มบทบาทการมีส่วนร่วมของคณาจารย์/คณะต่าง ๆ ในการพัฒนาครูในสถานศึกษายกระดับ คุณภาพการเรียนรู้ของนักเรียนในสถานศึกษาเครือข่ายในเขตพื้นที่มหาวิทยาลัยรับผิดชอบ 		<p>โครงการ 3.1.1 โครงการบ่มเพาะคุณธรรม จริยธรรมบนพื้นฐานของสังคมประชาธิปไตยอันมีพระมหากษัตริย์เป็นประมุข จังหวัดปทุมธานี และจังหวัดสระแก้ว</p>	<p>กิจกรรม 5 ผู้จัดการพื้นที่สรุปและรายงานผลการปฏิบัติ</p> <p>กิจกรรม 6 การนิเทศโรงเรียนเป้าหมายในเขตพื้นที่จังหวัดปทุมธานี และจังหวัดสระแก้วเพื่อติดตามตรวจสอบ วิเคราะห์และประมวลผล</p> <p>กิจกรรม 7 แสดงผลงาน</p> <p>กิจกรรม 8 โครงการประชุมเชิงปฏิบัติการคณะครูเครือข่ายร่วมพัฒนา ครั้งที่ 1</p> <p>กิจกรรม 1 การพัฒนา Website การดำเนินงานโครงการตามยุทธศาสตร์เพื่อนำเสนอข้อมูลโครงการยกระดับคุณภาพการศึกษาและโรงเรียน</p> <p>กิจกรรม 2 โครงการประชุมเชิงปฏิบัติการคณะครูเครือข่ายร่วมพัฒนา ครั้งที่ 2</p> <p>กิจกรรม 3 ผู้จัดการพื้นที่สำรวจข้อมูลพื้นฐานของโรงเรียนเป้าหมายในเขตพื้นที่จังหวัดปทุมธานี และ</p>

นโยบายสภามหาวิทยาลัย	แผนกลยุทธ์ของมหาวิทยาลัย	แผนปฏิบัติการของมหาวิทยาลัย	แผนปฏิบัติการของ สำนักส่งเสริมวิชาการและงาน ทะเบียน
<p>นโยบายข้อที่ ๑ เร่งสร้างผลงานการ พัฒนาท้องถิ่นในเชิงประจักษ์ ทั้ง ด้านเศรษฐกิจ สังคม สิ่งแวดล้อม ตามจุดเน้นของยุทธศาสตร์ประเทศ โดย</p> <ul style="list-style-type: none"> ● บูรณาการงานพันธกิจสัมพันธ์ (University Engagement) ทั้งในส่วนของการจัดการเรียนการสอน การวิจัย การบริการวิชาการ และการทำนุบำรุงศิลปวัฒนธรรม ● นำรูปแบบการเรียนรู้เชิงผลิตภาพมาพัฒนาบัณฑิตให้มีความสามารถ เข้าไปมีส่วนร่วมในการ พัฒนาชุมชน ท้องถิ่นและสังคม ● ผลิตผลงานวิจัยและนวัตกรรมที่บูรณาการศาสตร์แบบสหสาขา และตอบสนองความต้องการทั้งระดับประเทศชาติและ 			<p>จังหวัดสระแก้ว</p> <p>กิจกรรม 4 ผู้จัดการพื้นที่วิเคราะห์ข้อมูลพัฒนานวัตกรรม และนำนวัตกรรมสู่การปฏิบัติ</p> <p>กิจกรรม 5 ผู้จัดการพื้นที่สรุปและรายงานผลการปฏิบัติ</p> <p>กิจกรรม 6 การนิเทศโรงเรียนเป้าหมายในเขตพื้นที่จังหวัดปทุมธานี และจังหวัดสระแก้วเพื่อติดตามตรวจสอบ วิเคราะห์และประมวลผล</p> <p>กิจกรรม 7 โครงการประชุมเชิงปฏิบัติการคณะครูเครือข่ายร่วมพัฒนา ครั้งที่ 3</p> <p>กิจกรรม 8 โครงการศึกษาดูงานและอบรมเชิงปฏิบัติการการเรียนรู้ตามแนวคิดชุมชนแห่งการเรียนรู้ (PLC) ณ โรงเรียนสาธิตพัฒนา</p> <p>กิจกรรม 9 โครงการบริหารจัดการโครงการบ่มเพาะคุณธรรม จริยธรรมบนพื้นฐานของสังคมประชาธิปไตย</p>

นโยบายสภามหาวิทยาลัย	แผนกลยุทธ์ของมหาวิทยาลัย	แผนปฏิบัติการของมหาวิทยาลัย	แผนปฏิบัติการของ สำนักส่งเสริมวิชาการและงาน ทะเบียน
<p>ท้องถิ่น เพื่อสนับสนุน การพัฒนาความร่วมมือระหว่าง ภาครัฐและเอกชน</p> <ul style="list-style-type: none"> ● เร่งพัฒนา ฐานข้อมูลท้องถิ่น และเครือข่าย ชุมชนนักปฏิบัติทั้งภายในและ ภายนอกเพื่อแลกเปลี่ยนเรียนรู้ด้าน การแก้ไขปัญหาชุมชน ท้องถิ่น ร่วมกัน ● มุ่งพัฒนา มหาวิทยาลัยเป็นแหล่งเรียนรู้และเวที แลกเปลี่ยนเรียนรู้องค์ความรู้ ปัญญา เชิงการปฏิบัติ จากการจัดการเรียน การสอน การวิจัย และการบริการ วิชาการ 		<p>โครงการ 3.3.1 โครงการยกระดับ ONET ให้ได้รับมาตรฐานที่สูงขึ้น</p>	<p>อันมีพระมหากษัตริย์เป็นประมุขฯ กิจกรรม 1 โครงการศึกษาพื้นที่ นวัตกรรม กิจกรรม 2 โครงการประชุมเชิง ปฏิบัติการคณะครูเครือข่ายร่วม พัฒนาแลกเปลี่ยนเรียนรู้การยกระดับ คุณภาพการศึกษา กิจกรรม 3 ผู้จัดการพื้นที่สำรวจ ข้อมูลพื้นฐานของโรงเรียนเป้าหมาย ในเขตพื้นที่จังหวัดปทุมธานี และ จังหวัดสระแก้ว กิจกรรม 4 ผู้จัดการพื้นที่วิเคราะห์ ข้อมูลพัฒนานวัตกรรม และนำ นวัตกรรมสู่การปฏิบัติ กิจกรรม 5 ผู้จัดการพื้นที่สรุปและ รายงานผลการปฏิบัติ กิจกรรม 6 การนิเทศโรงเรียน เป้าหมายในเขตพื้นที่จังหวัดปทุมธานี และจังหวัดสระแก้วเพื่อติดตาม ตรวจสอบ วิเคราะห์และประมวลผล</p>

นโยบายสภามหาวิทยาลัย	แผนกลยุทธ์ของมหาวิทยาลัย	แผนปฏิบัติการของมหาวิทยาลัย	แผนปฏิบัติการของ สำนักส่งเสริมวิชาการและงาน ทะเบียน
		<p>โครงการ 3.3.1 โครงการขยายผลต่อยอดการยกระดับคุณภาพการศึกษาแบบองค์รวมด้วยกระบวนการชุมชนการเรียนรู้ทางวิชาชีพ (PLC) เพื่อพัฒนาครูให้สร้างนวัตกรรมการเรียนรู้ที่ส่งผลกระทบต่อศาสตร์และศิลป์ด้านการอ่าน การเขียนการสื่อสาร STEM และการคิดคำนวณ</p>	<p>กิจกรรม 1 ผู้จัดการพื้นที่สำรวจข้อมูลพื้นฐานของโรงเรียนเป้าหมายในเขตพื้นที่จังหวัดปทุมธานี และจังหวัดสระแก้ว</p> <p>กิจกรรม 2 ผู้จัดการพื้นที่วิเคราะห์ข้อมูลพัฒนานวัตกรรม และนำนวัตกรรมสู่การปฏิบัติ</p> <p>กิจกรรม 3 ผู้จัดการพื้นที่สรุปและรายงานผลการปฏิบัติ</p> <p>กิจกรรม 4 การนิเทศโรงเรียนเป้าหมายในเขตพื้นที่จังหวัดปทุมธานี และจังหวัดสระแก้วเพื่อติดตามตรวจสอบ วิเคราะห์และประมวลผล</p> <p>กิจกรรม 5 โครงการประชุมเชิงปฏิบัติการเพื่อประมวลผลข้อมูลวิเคราะห์ สังเคราะห์ นำเสนอ และจัดเก็บข้อมูล</p>

นโยบายสภามหาวิทยาลัย	แผนกลยุทธ์ของมหาวิทยาลัย	แผนปฏิบัติการของมหาวิทยาลัย	แผนปฏิบัติการของ สำนักส่งเสริมวิชาการและงาน ทะเบียน
			<p>กิจกรรม 6 โครงการศึกษาดูงาน และ อบรมเชิงปฏิบัติการการเรียนรู้ตาม แนวคิดชุมชนแห่งการเรียนรู้ทาง วิชาชีพ (PLC) ณ โรงเรียนเพลิน พัฒนา</p> <p>กิจกรรม 7 โครงการประชุมเชิง ปฏิบัติการเพื่อทบทวนนวัตกรรม จัดทำอย่างนวัตกรรมต้นแบบ</p> <p>กิจกรรม 8 โครงการจัดทำสื่อ เผยแพร่และจัดการความรู้ราย สถานศึกษานำร่อง</p> <p>กิจกรรม 9 คัดเลือก มอบรางวัล และ ประกาศเกียรติคุณ</p>
<p>นโยบาย ข้อที่ ๔ พัฒนา มหาวิทยาลัยสีเขียวที่มีธรรมาภิ บาลและเป็นองค์กรแห่งความสุข พัฒนา มหาวิทยาลัยให้เป็นองค์กร แห่งการเรียนรู้ ที่มีพลวัตในการพัฒนา</p>	<p>ประเด็นยุทธศาสตร์ที่ 5 การพัฒนา ระบบการบริหารจัดการที่เป็นเลิศมี ธรรมาภิบาล</p>	<p>โครงการ 5.1.1 โครงการพัฒนา ระบบการจัดการทรัพยากรบุคคลสู่ ความเป็นเลิศ</p>	<p>กิจกรรม 1 พัฒนาสมรรถนะของ ผู้บริหารและบุคลากร</p>

นโยบายสภามหาวิทยาลัย	แผนกลยุทธ์ของมหาวิทยาลัย	แผนปฏิบัติการของมหาวิทยาลัย	แผนปฏิบัติการของ สำนักส่งเสริมวิชาการและงาน ทะเบียน
<p>มหาวิทยาลัยสู่ความเป็นเลิศตามเกณฑ์ คุณภาพการศึกษาเพื่อการดำเนินการที่เป็นเลิศ (EdPEX) โดย</p> <ul style="list-style-type: none"> ● เร่งพัฒนาโครงสร้างพื้นฐานด้านเทคโนโลยีดิจิทัล ● สร้างบรรยากาศการเรียนรู้แบบนานาชาติ พัฒนามหาวิทยาลัยให้เป็นองค์กรที่มีความเป็นเลิศ ด้านสภาพแวดล้อมทางกายภาพและสภาพบรรยากาศทางวิชาการ ● พัฒนามหาวิทยาลัยสีเขียวที่เป็นตัวอย่างของชุมชนในการจัดการระบบนิเวศ ● พัฒนาองค์กรแห่งความสุขที่อาจารย์ บุคลากรมีคุณภาพชีวิตที่ดี และสามารถดึงดูดคนดีคนเก่ง เข้ามาร่วมงานได้ 	<p>กลยุทธ์</p> <p>5.1 ดึงดูดบุคลากรที่มีความสามารถให้เข้าทำงานในมหาวิทยาลัย พัฒนาขีดสมรรถนะของทรัพยากรบุคคลอย่างต่อเนื่องทันต่อ การเปลี่ยนแปลง</p> <p>5.2 ปรับปรุง กฎหมาย ระเบียบ ข้อบังคับการจัดฝึกอบรมและพัฒนาที่มุ่งเน้นการปฏิบัติการเสริมสร้างธรรมาภิบาลและเป็นมหาวิทยาลัยที่รับผิดชอบต่อสังคมและได้มาตรฐานสากล</p> <p>5.4 จัดหาและพัฒนาทรัพยากรสนับสนุนการเรียนรู้เทคโนโลยีสารสนเทศ สิ่งอำนวยความสะดวกและบริการขั้นพื้นฐานภายในมหาวิทยาลัยให้พร้อมต่อการเป็น Semi residential University</p>	<p>โครงการ 5.3.1 โครงการจัดการมาตรฐานการศึกษาและพัฒนาคุณภาพการศึกษาเพื่อสู่ความเป็นเลิศ</p> <p>โครงการ 5.4.1 โครงการพัฒนาประสิทธิภาพการบริหารสำนักงาน</p> <p>โครงการ 5.4.3 โครงการจัดประชุมเพื่อพัฒนาระบบบริหารจัดการโดยมีส่วนร่วมของทุกภาคส่วน</p>	<p>กิจกรรม 1 การบริหารจัดการการประกันคุณภาพภายใน (IQA)</p> <p>กิจกรรม 1 การบริหารสำนักงาน (วัสดุสำนักงาน ครุภัณฑ์และวัสดุสาธารณูปโภค และอื่นๆ)</p> <p>กิจกรรม 2 การพระราชทานปริญญาบัตร</p> <p>กิจกรรม 3 การจัดทำวารสารวไลยอลงกรณ์ ปริทัศน์</p> <p>กิจกรรม 1 การจัดการประชุมเพื่อพัฒนาระบบการบริหารจัดการ</p> <ul style="list-style-type: none"> - ประชุมสภาวิชาการ - ประชุมคณะกรรมการวิชาการ - ประชุมคณะกรรมการพิจารณาผลงานทางวิชาการของพนักงานมหาวิทยาลัยสายวิชาการที่ดำรงตำแหน่งทางวิชาการ

นโยบายสภามหาวิทยาลัย	แผนกลยุทธ์ของมหาวิทยาลัย	แผนปฏิบัติการของมหาวิทยาลัย	แผนปฏิบัติการของ สำนักส่งเสริมวิชาการและงาน ทะเบียน
<ul style="list-style-type: none"> ● ส่งเสริมการพัฒนาคุณธรรมจริยธรรมของอาจารย์ บุคลากรและนักศึกษา รวมทั้งส่งเสริมการ น้อมนำแนวพระราชดำริหลักปรัชญาของเศรษฐกิจพอเพียง มาประยุกต์ใช้ในการปฏิบัติงาน และการดำเนิน ชีวิต ● การบริหารจัดการความเสี่ยงอย่างมีประสิทธิภาพ ● เตรียมการเพื่อรองรับการก้าวสู่การเป็นมหาวิทยาลัยในกำกับตามหลักธรรมาภิบาล 		<p>โครงการ 5.6.2 โครงการพัฒนาเทคโนโลยีสารสนเทศ และระบบเครือข่ายให้พร้อมต่อการเป็น Semi residential University</p>	<p>กิจกรรม 2 การจัดทำเอกสารการประชุม</p> <p>กิจกรรม 3 การประชุมเพื่อเตรียมความพร้อมในแต่ละภาคการศึกษา</p> <p>กิจกรรม 1 การพัฒนาเทคโนโลยีสารสนเทศและระบบเครือข่าย</p>

การวิเคราะห์สภาพแวดล้อมภายในและภายนอก (SWOT) ของหน่วยงาน

	จุดแข็ง	จุดอ่อน	โอกาส	ภัยคุกคาม
ผู้มีส่วนได้ส่วนเสีย	ผู้บริหารเห็นความสำคัญของหน่วยงานจึงสนับสนุนการทำงานหรือช่วยเหลือแก้ไขปัญหาที่เกิดขึ้นจากการทำงานอย่างรวดเร็ว	บุคลากร นักศึกษา คณาจารย์ บางส่วนไม่ตระหนักและให้ความร่วมมือในฐานะผู้มีส่วนได้ส่วนเสีย	พัฒนาการเรียนการสอนสู่นานาชาติทำให้ผู้มีส่วนได้ส่วนเสียหลากหลาย เชื้อชาติ สัญชาติ ศาสนา	การยุบรวม หรือขยายหน่วยงานภายในอาจมีผลกระทบต่อภารกิจของสำนัก
บุคลากรและความรู้	<ol style="list-style-type: none"> 1. มีการร่วมมือกันทำงานเป็นทีม 2. บุคลากรมีความรักและภูมิใจในองค์กร 3. บุคลากรมีโอกาสและมีส่วนร่วมในการกำหนดนโยบาย 4. บุคลากรมีความเชี่ยวชาญในงานที่ปฏิบัติ 5. มีการสนับสนุนให้คณาจารย์และบุคลากรจัดทำผลงานวิชาการอย่างต่อเนื่อง 	<ol style="list-style-type: none"> 1. ขาดบุคลากรที่มีความสามารถด้านภาษาต่างประเทศ 2. นักศึกษามีทางเลือกเข้าศึกษามาก 3. บุคลากรยังมีความต้องการพัฒนาทักษะทางภาษาเฉพาะด้าน 4. ขาดแรงจูงใจในการพัฒนาสมรรถนะส่วนบุคคล 	มหาวิทยาลัยเห็นความสำคัญต่อการพัฒนาบุคลากร	อาจารย์มีความสนใจเข้าร่วมกิจกรรมการดำเนินงานของสำนักจำนวนน้อย เนื่องจากมีภารกิจอื่นๆ

	จุดแข็ง	จุดอ่อน	โอกาส	ภัยคุกคาม
กระบวนการภายใน	มีการสนับสนุนเป็นองค์การแห่งการเรียนรู้ และพัฒนาคุณภาพการจัดการกระบวนการภายในอย่างต่อเนื่อง	1. กระบวนการพัฒนาบุคลากรไม่ส่งเสริมให้เกิดคุณภาพงานและการพัฒนาบริการ 2. การสื่อสารภายในองค์การขาดประสิทธิภาพ	มหาวิทยาลัยเห็นความสำคัญในการพัฒนาเทคโนโลยีสารสนเทศในการดำเนินงานส่งเสริมวิชาการ	1. มีความต้องการพัฒนาเทคโนโลยีสารสนเทศเพื่อการทำงานอย่างต่อเนื่อง และเพิ่มขึ้นเนื่องจากมีการเปลี่ยนแปลงระเบียบกฎหมายจากหน่วยงานภายนอก 2. การดำเนินงานส่งเสริมวิชาการต้องอาศัยความร่วมมือกับหน่วยงานและบุคลากรที่เกี่ยวข้องหลากหลาย จึงมีอุปสรรคเกิดขึ้นจากการติดต่อประสานงาน
การเงิน	มีการสำรวจการใช้จ่ายงบประมาณ และมีกระบวนการเสนอขอและจัดสรรงบประมาณอย่างเหมาะสม	หน่วยงานที่เกี่ยวข้องอาจเสนองบประมาณขาดหรือเกินโดยมิได้มีการวิเคราะห์ข้อมูลอย่างเหมาะสมซึ่งอาจส่งผลกระทบต่อ การเบิกจ่ายงบประมาณไม่เป็นไปตามแผน	มีการจัดสรรงบประมาณสนับสนุนการดำเนินงานเพียงพอ	มหาวิทยาลัยมีจำนวนนักศึกษาลดลงส่งผลกระทบต่องบประมาณลดลง

แผนที่ยุทธศาสตร์ สำนักส่งเสริมวิชาการและงานทะเบียน

วิสัยทัศน์	สำนักส่งเสริมวิชาการและงานทะเบียนเป็นหน่วยงานชั้นนำที่สนับสนุนส่งเสริมด้านวิชาการด้วยเทคโนโลยี เพื่อมหาวิทยาลัยก้าวไกลสู่ความเป็นเลิศ		
มิติผู้มีส่วนได้ส่วนเสีย	สนับสนุนการพัฒนาปรับปรุงหลักสูตร	เตรียมความพร้อมด้านนักศึกษา	สร้างเครือข่ายพัฒนาคุณภาพบัณฑิต
มิติกระบวนการ	พัฒนาสมรรถนะการจัดการเรียนรู้เชิงผลิตภาพ	สนับสนุนสิ่งอำนวยความสะดวกและพัฒนาเทคโนโลยีด้านเรียนการเรียนรู้	ปรับปรุงกฎหมายและเสริมสร้างธรรมาภิบาล
มิติคนและความรู้	ส่งเสริม พัฒนาสมรรถนะทรัพยากรบุคคล	พัฒนาองค์กรแห่งการเรียนรู้	จัดทำวารสารเผยแพร่ความรู้ของคณาจารย์ นักศึกษา และบุคลากร
มิติการเงิน	จัดหางบประมาณสนับสนุน		บริหาร จัดการงบประมาณอย่างมีประสิทธิภาพ

เป้าประสงค์และตัวชี้วัดความสำเร็จของแผนปฏิบัติการ

เป้าประสงค์และตัวชี้วัดความสำเร็จ	ค่าเป้าหมาย	ผู้รับผิดชอบ
1. บัณฑิตมีคุณภาพมาตรฐาน มีทักษะในการคิดวิเคราะห์และการเรียนรู้ตลอดชีวิต มีศักยภาพสอดคล้องกับการพัฒนาประเทศ		
KPI 1.1.1.1 ร้อยละของหลักสูตรที่จัดการเรียนรู้ เชิงผลิตภาพ	ร้อยละ 100	งานวิชาการ
KPI 1.1.2.1 ร้อยละของการเบิกใช้งบประมาณการดำเนินงานวิชาการ	ร้อยละ 100	งานการเงินและงบประมาณ
KPI 1.2.1.1 ร้อยละของรายวิชาที่เปิดสอนในปีการศึกษาที่มีผลงานเชิงประจักษ์ต่อรายวิชาที่เปิดสอนในปีการศึกษา	ร้อยละ 95	งานวิชาการ
KPI 1.6 จำนวนแนวปฏิบัติที่ดีด้านการจัดการเรียนรู้เชิงผลิตภาพ	9 เรื่อง	งานวิชาการ
KPI 1.9 ร้อยละของบัณฑิตระดับปริญญาตรีที่มีงานทำหรือประกอบอาชีพอิสระภายใน 1 ปี	ร้อยละ 80	งานระบบสารสนเทศการเรียนการสอน
KPI 1.5 ร้อยละของผู้ใช้บัณฑิตที่ตอบแบบสำรวจ	ร้อยละ 50	งานระบบสารสนเทศการเรียนการสอน
KPI 1.10 ผลการประเมินความพึงพอใจของผู้ใช้บัณฑิตที่มีต่อบัณฑิตตามกรอบคุณวุฒิระดับอุดมศึกษาแห่งชาติ	>4.51	งานวิชาการ
KPI 1.6 จำนวนเครือข่ายความร่วมมือภายในประเทศและมีการจัดกิจกรรมร่วมกัน	11 เครือข่าย	งานวิชาการ
3. มหาวิทยาลัยมีคุณภาพ มาตรฐาน โปร่งใส และธรรมาภิบาลตอบสนองต่อความต้องการประเทศ และเป็นที่ยอมรับต่อประชาชน		
KPI 3.1 ระดับความสำเร็จของการจัดการทรัพยากรสู่ความเป็นเลิศ	ระดับ 5	งานวิชาการ/งานทะเบียน/งานบริหารทั่วไป/งานระบบสารสนเทศการเรียนการสอน
KPI 3.2 ระดับความสำเร็จของการดำเนินงานตามแผนการประกันคุณภาพการศึกษา	ระดับ 5	งานวิชาการ/งานทะเบียน/งานบริหารทั่วไป/งานระบบสารสนเทศการเรียนการสอน

เป้าประสงค์และตัวชี้วัดความสำเร็จ	ค่าเป้าหมาย	ผู้รับผิดชอบ
KPI 3.3.1.1 ระดับความสำเร็จของการสร้างเครือข่ายชุมชนนักปฏิบัติเพื่อแลกเปลี่ยนเรียนรู้จากภายในหรือภายนอกมหาวิทยาลัยเพื่อพัฒนาครูประจำการแบบ Coaching	ระดับ 5	งานวิชาการ/งานทะเบียน/งานบริหารทั่วไป/งานระบบสารสนเทศการเรียนการสอน
5. มหาวิทยาลัยมีคุณภาพ มาตรฐาน โปร่งใส และธรรมาภิบาลตอบสนองต่อความต้องการประเทศ และเป็นที่ยอมรับต่อประชาชน		
KPI 5.1.1.1 ระดับความสำเร็จของการจัดการทรัพยากรบุคลากรสู่ความเป็นเลิศ	ระดับ 5	งานวิชาการ/งานทะเบียน/งานบริหารทั่วไป/งานระบบสารสนเทศการเรียนการสอน
KPI 5.3.1.1 ระดับความสำเร็จของการดำเนินงานตามแผนการประกันคุณภาพการศึกษา	ระดับ 5	
KPI 5.4.1.1 ร้อยละของการเบิกจ่ายงบประมาณ ตามแผนที่กำหนด	ร้อยละ 90	งานบริหารทั่วไป
KPI 5.4.3.1 ร้อยละของการเบิกจ่ายงบประมาณตามแผนการจัดประชุม	ร้อยละ 100	งานบริหารทั่วไป
KPI 5.6.2.1 ค่าเฉลี่ยความพึงพอใจของนักศึกษา และอาจารย์ต่อการพัฒนาเทคโนโลยีสารสนเทศและระบบเครือข่ายให้พร้อมต่อการเป็น Semi residential University	>4.51	งานวิชาการ/งานทะเบียน/งานบริหารทั่วไป/งานระบบสารสนเทศการเรียนการสอน

ประเด็นยุทธศาสตร์ กลยุทธ์ ประจำปีงบประมาณ 2563 สำนักส่งเสริมวิชาการและงานทะเบียน

ประเด็นยุทธศาสตร์ของมหาวิทยาลัย : 1 การผลิตบัณฑิตโดยกระบวนการเรียนรู้เชิงผลิตภาพ (Productive Learning) สร้างเครือข่ายความร่วมมือตามรูปแบบประชารัฐเพื่อพัฒนาท้องถิ่น โดยยึดหลักปรัชญาเศรษฐกิจพอเพียง

กลยุทธ์ 1.1 พัฒนาปรับปรุงหลักสูตร กระบวนการจัดการเรียนรู้ที่มีการเรียนรู้เชิงผลิตภาพ (Productive Learning)

กลยุทธ์ 1.2 พัฒนาสมรรถนะการจัดการเรียนรู้เชิงผลิตภาพ (Productive Learning) เพื่อพัฒนานักศึกษาให้มีความพร้อมต่อการทำงานระดับสากล

กลยุทธ์ 1.4 สร้างเครือข่ายในรูปแบบประชารัฐเพื่อพัฒนาคุณภาพบัณฑิต

ประเด็นยุทธศาสตร์สำนัก : 1 การผลิตบัณฑิตโดยกระบวนการเรียนรู้เชิงผลิตภาพ (Productive Learning) สร้างเครือข่ายความร่วมมือตามรูปแบบประชารัฐเพื่อพัฒนาท้องถิ่น โดยยึดหลักปรัชญาเศรษฐกิจพอเพียง

กลยุทธ์ 1.1 ส่งเสริม สนับสนุนการจัดการเรียนการสอนนักศึกษาเต็มเวลา จันทร์ – ศุกร์ และเต็มเวลา เสาร์ – อาทิตย์

กลยุทธ์ 1.2 ส่งเสริม สนับสนุนการพัฒนา/ปรับปรุงหลักสูตรตามเกณฑ์มาตรฐาน

กลยุทธ์ 1.4 ส่งเสริม สนับสนุนการจัดการเรียนการสอนแบบสหกิจศึกษา

ประเด็นยุทธศาสตร์ของมหาวิทยาลัย : 3 การพัฒนางานพันธกิจสัมพันธ์ และถ่ายทอด เผยแพร่โครงการอันเนื่องมาจากพระราชดำริ

กลยุทธ์ 3.1 โครงการสร้างเครือข่ายชุมชนนักปฏิบัติ เพื่อร่วมกันศึกษาแก้ไขปัญหาของชุมชนท้องถิ่นและเสริมพลังให้ชุมชนท้องถิ่นสามารถดำรงอยู่ได้อย่างยั่งยืน

ประเด็นยุทธศาสตร์สำนัก : 3 การพัฒนางานพันธกิจสัมพันธ์ และถ่ายทอด เผยแพร่โครงการอันเนื่องมาจากพระราชดำริ

กลยุทธ์ 3.1 ส่งเสริมสนับสนุนโครงการอ่านออกเขียนได้เพื่อสร้างเสริมสุขภาวะสำหรับนักเรียน จังหวัดปทุมธานี และ จังหวัดสระแก้ว เพื่อให้นักเรียนมีการพัฒนาในการอ่านออกเขียนได้

กลยุทธ์ 3.1 ส่งเสริมสนับสนุนโครงการยกระดับ ONET ให้ได้รับมาตรฐานที่สูงขึ้นเพื่อยกระดับผลสัมฤทธิ์ทางการเรียนรายวิชาภาษาไทยของนักเรียนให้สูงขึ้น

กลยุทธ์ 3.1 ส่งเสริมสนับสนุนโครงการโครงการขยายผลต่อยอดการยกระดับคุณภาพการศึกษาแบบองค์รวมด้วยกระบวนการชุมชนการเรียนรู้ทางวิชาชีพ (Professional Learning Community : PLC.) เพื่อพัฒนาครูให้สร้างและใช้นวัตกรรมการเรียนรู้ที่ส่งผลต่อ ศาสตร์และศิลป์ด้านการอ่าน การเขียนการสื่อสาร STEM และการคิดคำนวณเพื่อเสริมขีดสมรรถนะครูและบุคลากรทางการศึกษาในการพัฒนาความสามารถในการอ่านออกเขียนได้ด้วยกระบวนการ PLC

กลยุทธ์ 3.1 ส่งเสริมสนับสนุนโครงการอ่านออกเขียนได้เพื่อสร้างเสริมสุขภาวะสำหรับนักเรียน จังหวัดปทุมธานี และ จังหวัดสระแก้ว เพื่อสร้างการมีส่วนร่วมระหว่าง ครู ผู้ปกครอง และอาจารย์ มหาวิทยาลัยราชภัฏวไลยอลงกรณ์ในการพัฒนานักเรียนให้สามารถอ่านออกเขียนได้และมีทักษะการอ่านเขียนเพิ่มขึ้น

ประเด็นยุทธศาสตร์ของมหาวิทยาลัย : 5 การพัฒนาระบบการบริหารจัดการที่เป็นเลิศมีธรรมาภิบาล

กลยุทธ์ 5.1 ดึงดูดบุคลากรที่มีความสามารถให้เข้าทำงานในมหาวิทยาลัย พัฒนาขีดสมรรถนะของทรัพยากรบุคคลอย่างต่อเนื่องทันต่อ การเปลี่ยนแปลง

กลยุทธ์ 5.2 ปรับปรุง กฎหมาย ระเบียบ ข้อบังคับการจัดฝึกอบรมและพัฒนาที่มุ่งเน้นการปฏิบัติการเสริมสร้างธรรมาภิบาลและเป็นมหาวิทยาลัยที่รับผิดชอบต่อสังคมและได้มาตรฐานสากล

กลยุทธ์ 5.4 จัดหาและพัฒนาทรัพยากรสนับสนุนการเรียนรู้เทคโนโลยีสารสนเทศ สิ่งอำนวยความสะดวก และบริการขั้นพื้นฐานภายในมหาวิทยาลัยให้พร้อมต่อการเป็น Semi residential University

ประเด็นยุทธศาสตร์สำนัก : 2 การพัฒนาระบบการบริหารจัดการที่เป็นเลิศมีธรรมาภิบาล

กลยุทธ์ 5.1 ส่งเสริม สนับสนุนการพัฒนาผู้บริหาร คณาจารย์ และบุคลากร

กลยุทธ์ 5.3 พัฒนามาตรฐานการศึกษาตามเกณฑ์มาตรฐานต่าง ๆ

กลยุทธ์ 5.4 พัฒนาประสิทธิภาพงานบริหาร การบริการ งานวิชาการ และงานทะเบียน

กลยุทธ์ 5.6 จัดหาและพัฒนาทรัพยากรสนับสนุนการเรียนรู้เทคโนโลยีสารสนเทศ สิ่งอำนวยความสะดวก และบริการขั้นพื้นฐาน ภายในมหาวิทยาลัยให้พร้อมต่อการเป็น Semi residential University

แผนปฏิบัติการ สำนักส่งเสริมวิชาการและงานทะเบียน

เป้าประสงค์ 1 บัณฑิตมีคุณภาพมาตรฐาน มีทักษะในการคิดวิเคราะห์ และการเรียนรู้ตลอดชีวิต มีศักยภาพสอดคล้องกับการพัฒนาประเทศ

ยุทธศาสตร์ที่ 1 การผลิตบัณฑิตโดยกระบวนการจัดการเรียนรู้เชิงผลิตภาพ (Productive Learning) สร้างเครือข่ายความร่วมมือตามรูปแบบประชารัฐ เพื่อพัฒนาท้องถิ่น โดยยึดหลักปรัชญาของเศรษฐกิจพอเพียง

โครงการหลัก	วัตถุประสงค์	ตัวชี้วัด	เป้าหมาย	กิจกรรมหลัก/กิจกรรมย่อย	งบประมาณ (บาท)	ระยะเวลาการดำเนินงานกิจกรรม	ผู้รับผิดชอบ
1. โครงการพัฒนาหรือปรับปรุงหลักสูตรจัดการเรียนรู้เชิงผลิตภาพ (Productive learning)	สนับสนุนการพัฒนา/ปรับปรุงหลักสูตร ให้เป็นไปตามเกณฑ์มาตรฐานหลักสูตร และสอดคล้องกับนโยบายสภามหาวิทยาลัย โดยสนับสนุนค่าใช้จ่ายในการพัฒนา/	1. ร้อยละของหลักสูตรที่จัดการเรียนรู้เชิงผลิตภาพ (Productive learning)	ร้อยละ 100	1. พัฒนา ปรับปรุงหลักสูตรเน้นกระบวนการจัดการเรียนรู้เชิงผลิตภาพ (Productive learning) ทั้งหลักสูตรภาษาไทย ภาษาอังกฤษ และนานาชาติ และหลักสูตรสหวิทยาการ	360,000	ต.ค.62-ก.ย.63	งานวิชาการ
		2. มีหลักสูตรแบบสหสาขาวิชา		2. พัฒนา ปรับปรุงหลักสูตรระยะสั้น	140,000	ต.ค.62-ก.ย.63	

โครงการหลัก	วัตถุประสงค์	ตัวชี้วัด	เป้าหมาย	กิจกรรมหลัก/กิจกรรมย่อย	งบประมาณ (บาท)	ระยะเวลาการ ดำเนินงาน กิจกรรม	ผู้รับผิดชอบ
	ปรับปรุง หลักสูตร จำนวน 12 หลักสูตรและ หลักสูตรระยะ สั้น ชุดการ เรียนรู้ หลักสูตร ฝึกอบรม โดย สนับสนุน ค่าใช้จ่ายใน การพัฒนา ปรับปรุง 15 หลักสูตร						

โครงการหลัก	วัตถุประสงค์	ตัวชี้วัด	เป้าหมาย	กิจกรรมหลัก/กิจกรรมย่อย	งบประมาณ (บาท)	ระยะเวลาการ ดำเนินงาน กิจกรรม	ผู้รับผิดชอบ
2. โครงการ บริหาร จัดการงาน วิชาการเพื่อ จัดการเรียนรู้ เชิงผลิตภาพ (Productive learning)	1. ส่งเสริม การจัดการ เรียนการสอน ให้มี ประสิทธิภาพ โดยสนับสนุน ค่าตอบแทน การสอน นักศึกษาเต็ม เวลาเสาร์- อาทิตย์ 3 ภาค การศึกษา 2. ค่าตอบ การสอนเกิน ภาระงาน นักศึกษาเต็ม เวลาจันทร์- ศุกร์ 2 ภาค การศึกษา	ร้อยละของการเบิกใช้ งบประมาณการ ดำเนินงานวิชาการ	ร้อยละ 100	1. ค่าตอบแทนการสอนนักศึกษา เต็มเวลา เสาร์ – อาทิตย์ 2. ค่าตอบแทนการสอนเกินภาระ งานนักศึกษาเต็มเวลา จันทร์ – ศุกร์ 3. ค่านิเทศ 5. ค่าตอบแทนคณะกรรมการ หลักสูตร 6. ทุนการศึกษา (โครงการ พระราชทานความช่วยเหลือแก่ ราชอาณาจักรกัมพูชา)	9000,000 3,900,000 360,000 300,000 312,000	ต.ค.62-ก.ย.63 ต.ค.62-ก.ย.63 ต.ค.62-ก.ย.63 ต.ค.62-ก.ย.63 ต.ค.62-ก.ย.63	งานการเงินฯ งานพัสดุ

โครงการหลัก	วัตถุประสงค์	ตัวชี้วัด	เป้าหมาย	กิจกรรมหลัก/กิจกรรมย่อย	งบประมาณ (บาท)	ระยะเวลาการ ดำเนินงาน กิจกรรม	ผู้รับผิดชอบ
	<p>และตอบแทน อาจารย์พิเศษ</p> <p>3. ส่งเสริม การจัดการ เรียนการสอน ให้มี ประสิทธิภาพ สนับสนุนค่า นิเทศ นักศึกษา สำหรับ นักศึกษาเต็ม เวลาจันทร์- ศุกร์และ เสาร์-อาทิตย์</p> <p>4. สนับสนุน ค่าตอบแทน การประชุม คณะกรรมการ ประจำ</p>						

โครงการหลัก	วัตถุประสงค์	ตัวชี้วัด	เป้าหมาย	กิจกรรมหลัก/กิจกรรมย่อย	งบประมาณ (บาท)	ระยะเวลาการ ดำเนินงาน กิจกรรม	ผู้รับผิดชอบ
	หลักสูตร หลักสูตรละ 4 ครั้งต่อภาค การศึกษา 5. ส่งเสริม มหาวิทยาลัย ให้เป็นที่รู้จัก ทั้งในและ ต่างประเทศ						
3. โครงการ ส่งเสริมการ จัดการเรียนรู้ เชิงผลิตภาพ (Productive learning)	สนับสนุน ค่าใช้จ่ายใน การจัดหาวัสดุ อุปกรณ์ ใน การแสดงผล งานการ จัดการเรียนรู้ เชิงผลิตภาพ ของคณะ และ	1. ร้อยละของรายวิชา ที่เปิดสอนในปี การศึกษาที่มีผลงาน เชิงประจักษ์ต่อ รายวิชาที่เปิดสอนในปี การศึกษา 2. ผลงานที่ได้รับ รางวัลหรือการเผยแพร่ ในระดับชาติหรือ	ร้อยละ 95 45 ผลงาน	1. การแสดงผลงานการจัดการ เรียนรู้ เชิงผลิตภาพของหลักสูตร (งานสัปดาห์วันเจ้าฟ้า) 2. การประกวดโครงการการ จัดการเรียนรู้เชิงผลิตภาพเพื่อ ค้นหา Best Practice 3. เตรียมความพร้อมของ นักศึกษา ก่อนเข้าศึกษา 4. การส่งเสริมประสบการณ์ตรงของ	10,000 100,000 200,000 50,000	ต.ค.62-ก.ย.63 ต.ค.62-ก.ย.63 ต.ค.62-ก.ย.63 ต.ค.62-ก.ย.63	คณะ/สสว. (งานวิชาการ)

โครงการหลัก	วัตถุประสงค์	ตัวชี้วัด	เป้าหมาย	กิจกรรมหลัก/กิจกรรมย่อย	งบประมาณ (บาท)	ระยะเวลาการ ดำเนินงาน กิจกรรม	ผู้รับผิดชอบ
	นักศึกษาในการจัด กิจกรรม วิชาการวัน สัปดาห์วันเจ้า ฟ้า	นานาชาติ(ข้อมูลจาก คณะ) 3. ผลงานที่ได้รับการ อ้างอิงหรือใช้ประโยชน์ เชิงพาณิชย์(ข้อมูลจาก คณะ) 4. จำนวนแนวปฏิบัติที่ ดีด้านการจัดการเรียนรู้ เชิงผลิตภาพ 5. ร้อยละของหลักสูตร ที่จัดกิจกรรมเตรียม ความพร้อม 6. ร้อยละจำนวน นักศึกษาแรกเข้าเมื่อ เทียบกับแผนรับ 7. ร้อยละของการเบิก ใช้งบประมาณการ ดำเนินงานงานวิชาการ	26 ผลงาน 9 เรื่อง ร้อยละ 100 ร้อยละ 50 ร้อยละ 100	อาจารย์ในสถานประกอบการ			

โครงการหลัก	วัตถุประสงค์	ตัวชี้วัด	เป้าหมาย	กิจกรรมหลัก/กิจกรรมย่อย	งบประมาณ (บาท)	ระยะเวลาการ ดำเนินงาน กิจกรรม	ผู้รับผิดชอบ
4. พัฒนา ทักษะของ นักศึกษาที่ จำเป็นต่อการ ดำเนินชีวิตใน ศตวรรษที่ 21	1. สํารวจ ความพึง พอใจของผู้ใช้ บัณฑิตเพื่อ การประกัน คุณภาพ การศึกษา ภายในตาม เกณฑ์ของ สกอ. 2. สํารวจการ มีงานทำ การศึกษาต่อ และการ ประกอบ อาชีพอิสระ เพื่อการ ประกัน คุณภาพ การศึกษา	1. ร้อยละของบัณฑิตที่ ตอบแบบสอบถาม ร้อยละ 80	ร้อยละ 80	1. การสํารวจการมีงานทำ การศึกษาต่อการประกอบอาชีพ อิสระ	30,000	ม.ค.-มี.ค.63	งานระบบ สารสนเทศ การเรียน
		2. ร้อยละของผู้ใช้ บัณฑิตที่ตอบแบบ สํารวจ	ร้อยละ 50	2. การประเมินความพึงพอใจของ ผู้ใช้บัณฑิต	20,000	ม.ค.-มี.ค.63	การสอน

โครงการหลัก	วัตถุประสงค์	ตัวชี้วัด	เป้าหมาย	กิจกรรมหลัก/กิจกรรมย่อย	งบประมาณ (บาท)	ระยะเวลาการ ดำเนินงาน กิจกรรม	ผู้รับผิดชอบ
	ภายในตาม เกณฑ์ของ สกอ.						

เป้าประสงค์ 3 ประชาชนสามารถดำรงชีวิตโดยใช้หลักปรัชญาเศรษฐกิจพอเพียง เศรษฐกิจชุมชนเข้มแข็ง ประชาชนมีความสุข และมีรายได้เพิ่มขึ้น
ยุทธศาสตร์ที่ 3 การพัฒนางานพันธกิจสัมพันธ์ และถ่ายทอด เผยแพร่โครงการอันเนื่องมาจากพระราชดำริ

โครงการหลัก	วัตถุประสงค์	ตัวชี้วัด	เป้าหมาย	กิจกรรมหลัก/กิจกรรมย่อย	งบประมาณ (บาท)	ระยะเวลา การ ดำเนินงาน กิจกรรม	ผู้รับผิดชอบ
5. โครงการอ่าน ออกเขียนได้เพื่อ สร้างเสริมสุข ภาวะสำหรับ นักเรียน จังหวัด ปทุมธานี และ	1. เพื่อส่งเสริมให้ นักเรียนมีการ พัฒนาในการอ่าน ออกเขียนได้ 2. เพื่อยกระดับ ผลสัมฤทธิ์ทาง	1. โรงเรียนที่อยู่ในพื้นที่ รับผิดชอบของ มหาวิทยาลัย ไม่น้อยกว่า 40 โรงเรียน	ร้อยละ 85	กิจกรรม 1 โครงการประชุม เชิงปฏิบัติการอาจารย์ผู้ร่วม พัฒนาเครือข่ายและผู้จัดการ พื้นที่ (Area Management : AM) กิจกรรม 2 โครงการประชุม	20,500 51,500	ต.ค.62 – มี.ค.63 มี.ย.63	สสว. คณะครุศาสตร์ คณะมนุษยศาสตร์ฯ คณะวิทยาศาสตร์ฯ โรงเรียนสาธิตฯ

โครงการหลัก	วัตถุประสงค์	ตัวชี้วัด	เป้าหมาย	กิจกรรมหลัก/กิจกรรมย่อย	งบประมาณ (บาท)	ระยะเวลา การ ดำเนินงาน กิจกรรม	ผู้รับผิดชอบ
จังหวัดสระแก้ว	การเรียนรู้ รายวิชา ภาษาไทย ของนักเรียนให้ สูงขึ้น 3. เพื่อเสริมขีด สมรรถนะครูและ บุคลากร ทางการศึกษาใน การพัฒนา ความสามารถใน การอ่านออก เขียนได้ด้วย กระบวน PLC 4. เพื่อสร้างการมี ส่วนร่วมระหว่าง ครู ผู้ปกครอง และอาจารย์ มหาวิทยาลัย	2. นักเรียนมี ความสามารถใน การอ่านออก เขียนได้ผ่าน เกณฑ์ที่กำหนด ทุกโรงเรียน 3. คะแนนเฉลี่ย ผลสัมฤทธิ์ ทางการเรียน รายวิชา ภาษาไทยสูงขึ้น เทียบจากปีก่อน อย่างน้อยร้อยละ 10 ทุกโรงเรียน 4. ครูและ บุคลากรทางการ ศึกษานำ กระบวนการ PLC มาพัฒนา	เป้าหมาย	เชิงปฏิบัติการ คณะครู เครือข่ายร่วมพัฒนา ครั้งที่ 3 กิจกรรม 3 ผู้จัดการพื้นที่ สำรวจข้อมูลพื้นฐานของ โรงเรียนเป้าหมาย ในเขต พื้นที่จังหวัดปทุมธานี และ จังหวัดสระแก้ว	225,000	ม.ค. –มี.ค.63	
				กิจกรรม 4 ผู้จัดการพื้นที่ วิเคราะห์ ข้อมูลพัฒนา นวัตกรรม และนำนวัตกรรมสู่ การปฏิบัติ	225,000	เม.ย.-พ.ค.63 มิ.ย.- ก.ค.63	
				กิจกรรม 5 ผู้จัดการพื้นที่สรุป และรายงานผลการปฏิบัติ	225,000	ม.ค.- ก.ค.63	
				กิจกรรม 6 การนิเทศโรงเรียน เป้าหมายในเขตพื้นที่จังหวัด ปทุมธานี และจังหวัดสระแก้ว เพื่อติดตามตรวจสอบ วิเคราะห์และประมวลผล	450,000	ก.ค.63	
				กิจกรรม 7 แสดงผลงาน	355,000	เม.ย.63	

โครงการหลัก	วัตถุประสงค์	ตัวชี้วัด	เป้าหมาย	กิจกรรมหลัก/กิจกรรมย่อย	งบประมาณ (บาท)	ระยะเวลา การ ดำเนินงาน กิจกรรม	ผู้รับผิดชอบ
6. โครงการบ่ม เพาะคุณธรรม จริยธรรม บน พื้นฐานของสังคม ประชาธิปไตย อันมี พระมหากษัตริย์ เป็นประมุข จังหวัดปทุมธานี และจังหวัด สระแก้ว	ราชภัฏวไลย อลงกรณ์ ในการพัฒนา นักเรียนให้ สามารถอ่านออก เขียนได้และมี ทักษะการอ่าน เขียนเพิ่มขึ้น	ความสามารถใน แผนการสอนหรือ แผนการจัด กิจกรรม 5. รายงานการ ประชุมจำนวน 40 โรงเรียน	ร้อยละ 85	กิจกรรม 8 โครงการประชุม เชิงปฏิบัติการคณะครู เครือข่ายร่วมพัฒนา ครั้งที่ 1	80,700	ม.ค.-มี.ค.63	สสว. คณะครุศาสตร์ คณะมนุษยศาสตร์ฯ คณะวิทยาศาสตร์ฯ โรงเรียนสาธิตฯ
	1. เพื่อส่งเสริมให้ นักเรียนมีการ พัฒนาในการอ่าน ออกเขียนได้	1. โรงเรียนที่อยู่ในพื้นที่ รับผิดชอบของ มหาวิทยาลัยไม่ น้อยกว่า 40 โรงเรียน		กิจกรรม 1 การพัฒนา Website การดำเนินงาน โครงการตามยุทธศาสตร์ เพื่อ นำเสนอข้อมูลโครงการ ยกระดับคุณภาพการศึกษา และโรงเรียน	100,000	พ.ค.63	
	2. เพื่อยกระดับ ผลสัมฤทธิ์ทาง การเรียนรายวิชา ภาษาไทย ของ นักเรียนให้สูงขึ้น	2. นักเรียนมี ความสามารถใน การอ่านออก เขียนได้ผ่าน เกณฑ์ที่กำหนด		กิจกรรม 2 โครงการประชุม เชิงปฏิบัติการคณะครู เครือข่ายร่วมพัฒนา ครั้งที่ 2	115,000	ม.ค.-มี.ค.63	

โครงการหลัก	วัตถุประสงค์	ตัวชี้วัด	เป้าหมาย	กิจกรรมหลัก/กิจกรรมย่อย	งบประมาณ (บาท)	ระยะเวลา การ ดำเนินงาน กิจกรรม	ผู้รับผิดชอบ	
	3. เพื่อเสริมขีด สมรรถนะครูและ บุคลากร ทางการศึกษา ในการพัฒนา ความสามารถใน การอ่านออก เขียนได้ด้วย กระบวน PLC	ทุกโรงเรียน 3. คะแนนเฉลี่ย ผลสัมฤทธิ์ ทางการเรียน รายวิชา ภาษาไทยสูงขึ้น เทียบจากปีก่อน อย่างน้อยร้อยละ 10 ทุกโรงเรียน		กิจกรรม 3 ผู้จัดการพื้นที่ สำรวจข้อมูลพื้นฐานของ โรงเรียนเป้าหมาย ในเขต พื้นที่จังหวัดปทุมธานี และ จังหวัดสระแก้ว	225,000	เม.ย.-พ.ค.63		
	4. เพื่อสร้างการมี ส่วนร่วมระหว่าง ครู ผู้ปกครอง และอาจารย์ มหาวิทยาลัยราช ภัฏวไลยอลงกรณ์ ในการพัฒนา นักเรียนให้ สามารถ อ่านออกเขียน	4. ครูและ บุคลากรทางการ ศึกษานำ กระบวนกร PLC มาพัฒนา ความสามารถใน แผนการสอนหรือ แผนการจัด กิจกรรม		กิจกรรม 4 ผู้จัดการพื้นที่ วิเคราะห์ข้อมูลพัฒนา นวัตกรรม และนำนวัตกรรมสู่ การปฏิบัติ	225,000	มิ.ย.-ก.ค.63		
				กิจกรรม 5 ผู้จัดการพื้นที่สรุป และรายงานผลการปฏิบัติ	225,000	ม.ค.-ก.ค.63		
				กิจกรรม 6 การนิเทศโรงเรียน เป้าหมายในเขตพื้นที่จังหวัด ปทุมธานี และจังหวัดสระแก้ว เพื่อติดตามตรวจสอบ วิเคราะห์และประเมินผล	450,000	มิ.ย.63		
				กิจกรรม 7 โครงการประชุม เชิงปฏิบัติการคณะครู เครือข่ายร่วมพัฒนา ครั้งที่ 3	115,000	ม.ค.63		

โครงการหลัก	วัตถุประสงค์	ตัวชี้วัด	เป้าหมาย	กิจกรรมหลัก/กิจกรรมย่อย	งบประมาณ (บาท)	ระยะเวลา การดำเนินงาน กิจกรรม	ผู้รับผิดชอบ
7. โครงการยกระดับ ONET ให้ได้มาตรฐานที่สูงขึ้น	ได้และมีทักษะการอ่านเขียนเพิ่มขึ้น	ประชุมจำนวน 40 โรงเรียน	ร้อยละ 85	กิจกรรม 8 โครงการศึกษาดูงานและอบรมเชิงปฏิบัติการการเรียนรู้ตามแนวคิดชุมชนแห่งการเรียนรู้ (PLC) ณ โรงเรียนสาธิตพัฒนา	52,000	ก.ค.63	สสว. คณะครุศาสตร์ คณะมนุษยศาสตร์ฯ คณะวิทยาศาสตร์ฯ โรงเรียนสาธิตฯ
	1. เพื่อส่งเสริมให้นักเรียนมีการพัฒนาในการอ่านออกเขียนได้ 2. เพื่อยกระดับผลสัมฤทธิ์ทางการเรียนรายวิชาภาษาไทย ของนักเรียนให้สูงขึ้น	1. โรงเรียนที่อยู่ในพื้นที่รับผิดชอบของมหาวิทยาลัยไม่น้อยกว่า 40 โรงเรียน 2. นักเรียนมีความสามารถในการอ่านออก		กิจกรรม 9 โครงการบริหารจัดการโครงการบ่มเพาะคุณธรรม จริยธรรมบนพื้นฐานของสังคมประชาธิปไตย	493,000	ม.ค.-เม.ย.63	
				กิจกรรม 1 โครงการศึกษาพื้นที่นวัตกรรม	299,600	พ.ค.63	
				กิจกรรม 2 โครงการประชุมเชิงปฏิบัติการคณะครูเครือข่ายร่วมพัฒนาแลกเปลี่ยนเรียนรู้การยกระดับคุณภาพการศึกษา	115,000	ม.ค.-มี.ค.63	
		กิจกรรม 3 ผู้จัดการพื้นที่สำรวจข้อมูลพื้นฐานของ	225,000	เม.ย.-พ.ค.63			

โครงการหลัก	วัตถุประสงค์	ตัวชี้วัด	เป้าหมาย	กิจกรรมหลัก/กิจกรรมย่อย	งบประมาณ (บาท)	ระยะเวลา การ ดำเนินงาน กิจกรรม	ผู้รับผิดชอบ
	3. เพื่อเสริมขีด สมรรถนะครูและ บุคลากร ทางการศึกษาใน การพัฒนา ความสามารถใน การอ่านออก เขียนได้ด้วย กระบวนการ PLC 4. เพื่อสร้างการมี ส่วนร่วมระหว่าง ครู ผู้ปกครอง และอาจารย์ มหาวิทยาลัยราช ภัฏวไลยอลงกรณ์ ในการพัฒนา นักเรียนให้ สามารถ อ่านออกเขียน	เขียนได้ผ่าน เกณฑ์ที่กำหนด ทุกโรงเรียน 3. คะแนนเฉลี่ย ผลสัมฤทธิ์ ทางการเรียน รายวิชา ภาษาไทยสูงขึ้น เทียบจากปีก่อน อย่างน้อยร้อยละ 10 ทุกโรงเรียน 4. ครูและ บุคลากรทางการ ศึกษานำ กระบวนการ PLC มาพัฒนา ความสามารถใน แผนการสอนหรือ แผนการจัด		โรงเรียนเป้าหมาย ในเขต พื้นที่จังหวัดปทุมธานี และ จังหวัดสระแก้ว กิจกรรม 4 ผู้จัดการพื้นที่ วิเคราะห์ ข้อมูล พัฒ นา นวัตกรรม และนำนวัตกรรมสู่ การปฏิบัติ กิจกรรม 5 ผู้จัดการพื้นที่สรุป และรายงานผลการปฏิบัติ กิจกรรม 6 การนิเทศโรงเรียน เป้าหมายในเขตพื้นที่จังหวัด ปทุมธานี และจังหวัดสระแก้ว เพื่อติดตามตรวจสอบ วิเคราะห์และประมวลผล	225,000 225,000 450,000	มิ.ย.-ก.ค.63 ม.ค.-ก.ค.63 ม.ค.-มี.ค.63	

โครงการหลัก	วัตถุประสงค์	ตัวชี้วัด	เป้าหมาย	กิจกรรมหลัก/กิจกรรมย่อย	งบประมาณ (บาท)	ระยะเวลา การดำเนินงาน กิจกรรม	ผู้รับผิดชอบ
8. โครงการขยายผลต่อยอดการยกระดับคุณภาพการศึกษาแบบองค์รวมด้วยกระบวนการชุมชนการเรียนรู้ทางวิชาชีพ (PLC) เพื่อพัฒนาครูให้สร้างนวัตกรรมการเรียนรู้ที่ส่งผลกระทบต่อศาสตร์และศิลป์ด้านการอ่าน การเขียนการ	ได้และมีทักษะ การอ่านเขียน เพิ่มขึ้น 1. เพื่อส่งเสริมให้นักเรียนมีการพัฒนาในการอ่านออกเขียนได้ 2. เพื่อยกระดับผลสัมฤทธิ์ทางการเรียนรายวิชาภาษาไทย ของนักเรียนให้สูงขึ้น 3. เพื่อเสริมขีดสมรรถนะครูและบุคลากรทางการศึกษาในการพัฒนาความสามารถใน	กิจกรรม 5. รายงานการประชุมจำนวน 40 โรงเรียน 1. โรงเรียนที่อยู่ในพื้นที่รับผิดชอบของมหาวิทยาลัย ไม่น้อยกว่า 40 โรงเรียน 2. นักเรียนมีความสามารถในการอ่านออกเขียนได้ผ่านเกณฑ์ที่กำหนดทุกโรงเรียน 3. คะแนนเฉลี่ยผลสัมฤทธิ์ทางการเรียน	ร้อยละ 85	กิจกรรม 1 ผู้จัดการพื้นที่สำรวจข้อมูลพื้นฐานของโรงเรียนเป้าหมาย ในเขตพื้นที่จังหวัดปทุมธานี และจังหวัดสระแก้ว	225,000	เม.ย.-พ.ค.63	สสว. คณะครุศาสตร์ คณะมนุษยศาสตร์ฯ คณะวิทยาศาสตร์ฯ โรงเรียนสาธิตฯ
				กิจกรรม 2 ผู้จัดการพื้นที่วิเคราะห์ข้อมูลพัฒนานวัตกรรม และนำนวัตกรรมสู่การปฏิบัติ	225,000	มิ.ย.-ก.ค.63	
				กิจกรรม 3 ผู้จัดการพื้นที่สรุปและรายงานผลการปฏิบัติ	225,000	ม.ค.-ก.ค.63	
				กิจกรรม 4 การนิเทศโรงเรียนเป้าหมายในเขตพื้นที่จังหวัดปทุมธานี และจังหวัดสระแก้ว เพื่อติดตามตรวจสอบ	450,000	ก.ค.-ส.ค.63	

โครงการหลัก	วัตถุประสงค์	ตัวชี้วัด	เป้าหมาย	กิจกรรมหลัก/กิจกรรมย่อย	งบประมาณ (บาท)	ระยะเวลา การ ดำเนินงาน กิจกรรม	ผู้รับผิดชอบ
สื่อสาร STEM และการคิด คำนวณ	การอ่านออก เขียนได้ด้วย กระบวน PLC 4. เพื่อสร้างการมี ส่วนร่วมระหว่าง ครู ผู้ปกครอง และอาจารย์ มหาวิทยาลัยราช ภัฏวไลยอลงกรณ์ ในการพัฒนา นักเรียนให้ สามารถ อ่านออกเขียน ได้และมีทักษะ การอ่านเขียน เพิ่มขึ้น	รายวิชา ภาษาไทยสูงขึ้น เทียบจากปีก่อน อย่างน้อยร้อยละ 10 ทุกโรงเรียน 4. ครูและ บุคลากรทางการ ศึกษานำ กระบวน PLC มาพัฒนา ความสามารถใน แผนการสอนหรือ แผนการจัด กิจกรรม 5. รายงานการ ประชุมจำนวน 40 โรงเรียน		วิเคราะห์และประมวลผล กิจกรรม 5 โครงการประชุม เชิงปฏิบัติการเพื่อประมวลผล ข้อมูล วิเคราะห์ สังเคราะห์ นำเสนอ และจัดเก็บข้อมูล	115,000	ก.พ.63	
				กิจกรรม 6 โครงการศึกษาตุ งาน และอบรมเชิงปฏิบัติการ การเรียนรู้ตามแนวคิดชุมชน แห่งการเรียนรู้ทางวิชาชีพ (PLC) ณ โรงเรียนเพลิน พัฒนา	52,000	ก.ค.-ส.ค.63	
				กิจกรรม 7 โครงการประชุม เชิงปฏิบัติการเพื่อทบทวน นวัตกรรมจัดทำตังอย่าง นวัตกรรมต้นแบบ	98,200	ก.ค.-ส.ค.63	
				กิจกรรม 8 โครงการจัดทำสื่อ เผยแพร่และจัดการความรู้ รายสถานศึกษานำร่อง	494,800	ก.ค.-ส.ค.63	
				กิจกรรม 9 คัดเลือก มอบ	115,000	ก.ค.-ส.ค.63	

โครงการหลัก	วัตถุประสงค์	ตัวชี้วัด	เป้าหมาย	กิจกรรมหลัก/กิจกรรมย่อย	งบประมาณ (บาท)	ระยะเวลา การ ดำเนินงาน กิจกรรม	ผู้รับผิดชอบ
				รางวัล และประกาศเกียรติ คุณ			

เป้าประสงค์ 5 มหาวิทยาลัยมีคุณภาพ มาตรฐาน โปร่งใส และธรรมาภิบาลตอบสนองต่อความต้องการประเทศ และเป็นที่ยอมรับต่อประชาชน
ยุทธศาสตร์ที่ 5 การพัฒนาระบบการบริหารจัดการที่เป็นเลิศมีธรรมาภิบาล

โครงการหลัก	วัตถุประสงค์	ตัวชี้วัด	เป้าหมาย	กิจกรรมหลัก/กิจกรรมย่อย	งบประมาณ (บาท)	ระยะเวลาการดำเนินงาน กิจกรรม	ผู้รับผิดชอบ
9. โครงการงานพัฒนาระบบการบริหารจัดการทรัพยากรบุคคลสู่ความเป็นเลิศ	ส่งเสริมสนับสนุนค่าใช้จ่ายในการพัฒนาผู้บริหาร และบุคลากรที่เข้าร่วมประชุมสัมมนา เพื่อพัฒนาสมรรถนะและพัฒนา งาน จำนวน 20 คน	1. ร้อยละของการเบิกจ่ายงบประมาณตามแผนที่กำหนด 2. ระดับความสำเร็จของการจัดการทรัพยากรบุคคล	ร้อยละ 100 ระดับ 5	กิจกรรม 1 พัฒนาสมรรถนะของผู้บริหารและบุคลากร	200,000	ต.ค.62-ก.ย.63	งานบริหารทั่วไป งานการเงินฯ งานพัสดุ
10. โครงการจัดการมาตรฐานการศึกษา	ส่งเสริมสนับสนุนการประกันคุณภาพการ	1. ร้อยละของการเบิกจ่ายงบประมาณตามแผนที่กำหนด ร้อยละการเบิกจ่าย ร้อยละ	ร้อยละ 100	กิจกรรม 1 การบริหารจัดการ การประกันคุณภาพการศึกษาภายใน (IQA)	15,300	ส.ค.63	งานบริหารทั่วไป งานการเงินฯ งานพัสดุ

โครงการหลัก	วัตถุประสงค์	ตัวชี้วัด	เป้าหมาย	กิจกรรมหลัก/กิจกรรมย่อย	งบประมาณ (บาท)	ระยะเวลาการดำเนินงานกิจกรรม	ผู้รับผิดชอบ
และพัฒนาคุณภาพการศึกษาสู่ความเป็นเลิศ	ศึกษาทั้งภายในและภายนอก ให้มีการดำเนิน ด้านการ ประกัน คุณภาพ การศึกษา ภายในตาม ระบบและ กลไกที่ เหมาะสมและ สอดคล้องกับ พันธกิจและ พัฒนาการ ของหน่วยงาน ที่ได้ปรับให้มี การเนีนงาน ด้านการ ประกัน	100 2. ระดับความสำเร็จ ของการดำเนินงานตาม แผนการประกัน คุณภาพการศึกษา ระดับ 5	ระดับ 5				

โครงการหลัก	วัตถุประสงค์	ตัวชี้วัด	เป้าหมาย	กิจกรรมหลัก/กิจกรรมย่อย	งบประมาณ (บาท)	ระยะเวลาการดำเนินงานกิจกรรม	ผู้รับผิดชอบ
	คุณภาพเป็นส่วนหนึ่งของการบริหารงานหน่วยงานตามปกติที่ประกอบด้วย การควบคุมคุณภาพ การตรวจสอบคุณภาพ และการประเมินคุณภาพ						
11. โครงการพัฒนาประสิทธิภาพการบริหารสำนักงาน	1. สนับสนุนการดำเนินงานการบริหาร 2. สนับสนุนการดำเนินงาน	ร้อยละของการเบิกจ่ายงบประมาณตามแผนที่กำหนด	ร้อยละ 100	กิจกรรม 1 การบริหารสำนักงาน (วัสดุสำนักงาน ครุภัณฑ์และวัสดุสาธารณูปโภค และอื่นๆ) กิจกรรม 2 การพระราชทานปริญญาบัตร กิจกรรม 3 จัดทำวารสารวไลยอลงกรณ์ปริทัศน์	1,062,000 350,000 140,000	ต.ค.62-ก.ย.63 เม.ย.-มิ.ย.63 ต.ค.62-ก.ย.63	งานบริหารทั่วไป งานการเงินฯ งานพัสดุ

โครงการหลัก	วัตถุประสงค์	ตัวชี้วัด	เป้าหมาย	กิจกรรมหลัก/กิจกรรมย่อย	งบประมาณ (บาท)	ระยะเวลาการดำเนินงาน กิจกรรม	ผู้รับผิดชอบ
	การบริหารสำนักงาน ในพระราชทานปริญญาบัตรส่งเสริม 3.สนับสนุนการเผยแพร่ผลงานของอาจารย์และนักศึกษา ให้ได้วารสาร จำนวน 3 ฉบับต่อปี						
12. โครงการจัดประชุมเพื่อพัฒนาระบบบริหาร	สนับสนุนการประชุมต่างๆ	ร้อยละของการเบิกจ่ายงบประมาณตามแผนที่กำหนด	ร้อยละ 100	กิจกรรม 1 การจัดการประชุมเพื่อพัฒนาระบบบริหารจัดการ 1. จัดประชุมสภาวิชาการ จำนวน 12 ครั้ง/ปี 2. จัดประชุมกรรมการวิชาการ จำนวน 12 ครั้ง/ปี	870,000	ต.ค.62-ก.ย.63	งานบริหารทั่วไป งานการเงินฯ งานพัสดุ งานวิชาการ งานทะเบียน

โครงการหลัก	วัตถุประสงค์	ตัวชี้วัด	เป้าหมาย	กิจกรรมหลัก/กิจกรรมย่อย	งบประมาณ (บาท)	ระยะเวลาการดำเนินงาน กิจกรรม	ผู้รับผิดชอบ
จัดการโดยมีส่วนร่วมของทุกภาคส่วน				3. จัดประชุม คณะกรรมการพิจารณาผลงานทางวิชาการของพนักงานมหาวิทยาลัยสายวิชาการที่ดำรงตำแหน่งทางวิชาการ จำนวน 2 ครั้ง/ปี กิจกรรม 2 การจัดทำเอกสารการประชุม กิจกรรม 3 การประชุมเพื่อเตรียมความพร้อมในแต่ละภาคการศึกษา	200,000 20,000	ต.ค.62-ก.ย.63 ต.ค.62-ก.ย.63	
13. โครงการพัฒนาเทคโนโลยีสารสนเทศและระบบเครือข่ายให้พร้อมต่อการเป็น	มีการพัฒนาปรับปรุงระบบเทคโนโลยีให้ตอบสนองต่อความต้องการและการเปลี่ยนแปลงของระบบ	1.ร้อยละของการเบิกจ่ายงบประมาณตามแผนการดำเนินงาน ร้อยละ 90 2.ความพึงพอใจของนักศึกษาต่อสิ่งสนับสนุนการเรียนการสอน มากกว่า 3.51	ร้อยละ 90 >3.51	กิจกรรม 1 พัฒนาเทคโนโลยีสารสนเทศและระบบเครือข่าย	200,000	ม.ค.-มี.ค.63	ระบบสารสนเทศการเรียนการสอน

โครงการหลัก	วัตถุประสงค์	ตัวชี้วัด	เป้าหมาย	กิจกรรมหลัก/กิจกรรมย่อย	งบประมาณ (บาท)	ระยะเวลาการดำเนินงาน กิจกรรม	ผู้รับผิดชอบ
Semi residential University	ต่างๆ ที่เกี่ยวข้อง						

การกำกับติดตามประเมินผล

1. แนวทางการติดตามประเมินผล

ในการขับเคลื่อนการดำเนินงานตามแผนปฏิบัติการ ประจำปีงบประมาณ พ.ศ. 2563 สำนักส่งเสริมวิชาการและงานทะเบียน มีการพัฒนาระบบและกลไกในการขับเคลื่อนการดำเนินงานและการติดตาม ประเมินผลการดำเนินงานตามแผน โดยจะต้องมีการสื่อสารเพื่อสร้างความเข้าใจในหลักการ สาระสำคัญของแผนกลยุทธ์ ยุทธศาสตร์ กลยุทธ์ ตัวชี้วัดผลงานหลัก ค่าเป้าหมายให้แก่ผู้บริหาร และบุคลากรภายในให้รับทราบ เข้าใจ มีการนำประเด็นยุทธศาสตร์ กลยุทธ์ การดำเนินงานที่กำหนดไว้ไปเป็นเป้าหมายการปฏิบัติงานตามบทบาทหน้าที่ของสำนัก และบุคลากรแต่ละคนผ่านกระบวนการจัดทำแผนปฏิบัติการประจำปี และการจัดข้อตกลงผลงานรายบุคคล มีการเสนอข้อมูลการขอรับจัดสรรงบประมาณต่อคณะกรรมการ ให้สอดคล้องกับการขับเคลื่อนยุทธศาสตร์ และภารกิจ มีการติดตามผลการบริหารงบประมาณ และรายงานต่อผู้บริหารและมหาวิทยาลัย มีการปรับเปลี่ยนแผนปฏิบัติการให้สอดคล้องกับพันธกิจกรณีมีความจำเป็น

2. ปฏิทินการขับเคลื่อนการดำเนินการของแผน

การขับเคลื่อนการดำเนินงานตามแผนปฏิบัติการ ปีงบประมาณ 2563 สำนักส่งเสริมวิชาการและงานทะเบียนมีการดำเนินกิจกรรมเพื่อแปลงแผนกลยุทธ์ ยุทธศาสตร์สู่การปฏิบัติ ดังนี้

กำหนดการ	การดำเนินการ
พฤษภาคม – มิถุนายน 2562	รับทราบนโยบายการจัดสรรงบประมาณ สํารวจความต้องการงบประมาณจากหน่วยงานที่เกี่ยวข้อง
กรกฎาคม - สิงหาคม 2562	จัดทำ (ร่าง) ค่าของงบประมาณ และเสนองบประมาณต่อคณะกรรมการที่มหาวิทยาลัยแต่งตั้ง
กันยายน 2562	สภามหาวิทยาลัยอนุมัติให้ความเห็นชอบงบประมาณ
ตุลาคม 2562	เสนอ (ร่าง) แผนปฏิบัติการ ต่อ ผู้บริหารสำนัก และมหาวิทยาลัย
มกราคม 2563, เมษายน 2563 กรกฎาคม 2563, ตุลาคม 2563	ติดตาม ประเมินผลการเบิกจ่ายงบประมาณ และการดำเนินโครงการ และรายงานต่อผู้บริหารสำนัก และมหาวิทยาลัย

3. แนวทางการติดตามประเมินผล

เพื่อให้การติดตามประเมินผลการดำเนินงานของแผนปฏิบัติการ สำนักส่งเสริมวิชาการและงานทะเบียน ปีงบประมาณ 2563 สามารถบ่งชี้ถึงสัมฤทธิ์ผลของการดำเนินงานและเป็นไปตามหลักการของการบริหารยุทธศาสตร์เพื่อพัฒนาองค์การให้มีสมรรถนะสูง จึงมีการประเมินผลในมิติต่างๆ 4 มิติ ดังนี้

1. มิติด้านผู้มีส่วนได้ส่วนเสีย
2. มิติด้านกระบวนการ
3. มิติด้านคนและความรู้
4. มิติการเงิน

4. ปัจจัยสำคัญที่มีผลต่อความสำเร็จ

ในการขับเคลื่อนการดำเนินการเพื่อนำยุทธศาสตร์ตามแผนปฏิบัติการ ประจำปีงบประมาณ 2563 ไปสู่การปฏิบัติ สำนักได้มีกลไก และเงื่อนไขที่จำเป็นต่อการผลักดันยุทธศาสตร์ที่กำหนดไว้ให้เกิดผลในเชิงปฏิบัติ ต้องให้ความสนใจและตระหนักถึงปัจจัยสำคัญที่มีผลต่อความสำเร็จในประเด็นดังต่อไปนี้

4.1 การสร้างความเข้าใจร่วมกันของผู้มีส่วนได้ส่วนเสีย ที่เกี่ยวข้องในการผลักดันให้ยุทธศาสตร์ที่วางไว้เกิดผลในเชิงปฏิบัติ โดยเฉพาะผู้บริหาร และบุคลากรที่เกี่ยวข้อง โดยควรนำเสนอสาระสำคัญของแผนปฏิบัติการ ประจำปีงบประมาณ 2562 ให้ผู้มีส่วนเกี่ยวข้อง ทั้งในส่วนของสำนัก คณะ ได้รับความเข้าใจถึงจุดเน้น และทิศทางในการดำเนินงานเพื่อจะได้มีการพัฒนานโยบายและมาตรการ ที่เกี่ยวข้องเพื่อสนับสนุนการดำเนินงาน

4.2 การสร้างการรับรู้และบรรยากาศเชิงผลักดันจากกลไกภายใน อันได้แก่ คณะกรรมการสภามหาวิทยาลัย คณะกรรมการบริหารมหาวิทยาลัย โดยจำเป็นต้องมีการนำเสนอ จัดการประชุมสัมมนาเพื่อชี้แจงถึงทิศทางและยุทธศาสตร์ในการดำเนินงาน การจัดทำมีการรายงานผลการดำเนินงานเป็นรายไตรมาส รวมทั้งการจัดให้มีการประชุม ติดตามผลการดำเนินงานเป็นระยะ เพื่อรับทราบความก้าวหน้าและแลกเปลี่ยนความคิดเห็นร่วมกันระหว่างของคณะผู้บริหาร หน่วยงานที่เกี่ยวข้อง

4.3 มีการประชุมชี้แจง และขอความร่วมมือ แลกเปลี่ยนเรียนรู้ความเคลื่อนไหวของการดำเนินงานร่วมกันของหน่วยงานที่เกี่ยวข้อง โดยเฉพาะในส่วนของบุคลากรระดับปฏิบัติ อาทิ คณะกรรมการอาจารย์ประจำหลักสูตร คณะกรรมการอาจารย์ผู้รับผิดชอบหลักสูตร เจ้าหน้าที่ฝ่ายสนับสนุน เพื่อจะได้ร่วมมือกัน ผลักดันให้ยุทธศาสตร์ที่วางไว้เกิดผลในเชิงปฏิบัติ

4.4 การกำหนดให้หน่วยงาน ผู้บริหารมีภาระความรับผิดชอบด้าน การรายงานผลงานต่อสาธารณะ โดยต้องนำเสนอความก้าวหน้า รายงานผล สร้างการรับรู้ถึงผลการดำเนินงานตามแผนงาน โครงการที่กำหนดไว้ในแผนกลยุทธ์ต่อผู้มีส่วนเกี่ยวข้อง รวมทั้งต่อประชาคมภายในมหาวิทยาลัยได้รับทราบเป็นระยะ เพื่อจะได้เป็นปัจจัยกระตุ้นให้มีความพยายามในการผลักดัน ขับเคลื่อนการดำเนินงานให้เกิดผลมากยิ่งขึ้น โดยในการนี้ ควรต้องจัดให้มีการนำเสนอ เผยแพร่ ผลการดำเนินงานผ่านช่องทางที่หลากหลายที่มีอยู่ในช่วงปัจจุบัน อาทิ จดหมายข่าว การประชุมติดตาม การเผยแพร่ข้อมูลผ่านเครือข่ายอินเทอร์เน็ต สื่อสิ่งพิมพ์ต่างๆ