

## บทที่ 5


### ขั้นตอนการดำเนินการเพื่อขอกำหนดตำแหน่งทางวิชาการ

การเสนอขอกำหนดตำแหน่งทางวิชาการ ตามประกาศ ก.พ.อ. เรื่อง หลักเกณฑ์และวิธีการพิจารณาแต่งตั้งบุคคลให้ดำรงตำแหน่งผู้ช่วยศาสตราจารย์ รองศาสตราจารย์ และศาสตราจารย์ (ฉบับที่ 2) พ.ศ. 2550 และข้อบังคับมหาวิทยาลัยราชภัฏวไลยอลงกรณ์ ในพระบรมราชูปถัมภ์ ว่าด้วยหลักเกณฑ์และวิธีการแต่งตั้งบุคคลให้ดำรงตำแหน่งผู้ช่วยศาสตราจารย์ รองศาสตราจารย์ และศาสตราจารย์ (ฉบับที่ 3) พ.ศ. 2550 มีวิธีการดำเนินการดังนี้

#### การเสนอขอกำหนดตำแหน่งทางวิชาการโดยวิธีปกติ

1. การเสนอขอตำแหน่งทางวิชาการ ให้ผู้เสนอขอยื่นเอกสาร ดังนี้
  - 1.1 บันทึกรายชื่อ (แสดงในหน้า 116) ลงนามโดยผู้เสนอขอ
  - 1.2 แบบ ก.พ.อ. 03-04 (แสดงในภาคผนวก จ)
  - 1.3 เอกสารประกอบการสอนหรือเอกสารคำสอน และผลงานทางวิชาการอย่างละ 8 ชุด
  - 1.4 แบบแสดงหลักฐาน กรณีมีส่วนร่วมในผลงานทางวิชาการ (แสดงในหน้า 118) จำนวน 8 ฉบับ
  - 1.5 เอกสารการเผยแพร่ผลงานตามเกณฑ์ ก.พ.อ. คือ
    - 1.5.1 เอกสารขอขอบคุณจากห้องสมุด (5 แห่ง) ที่ได้รับตำรา/หนังสือ
    - 1.5.2 บทความวิจัยที่ตีพิมพ์ในวารสารวิจัย
2. คณะรับเรื่องและดำเนินการตรวจสอบคุณสมบัติเฉพาะตำแหน่ง โดยคุณบดีให้ความเห็นใน แบบ ก.พ.อ. 03-04
3. คณะนำเรื่องและเอกสารทั้งหมด เสนอต่อเลขานุการคณะกรรมการพิจารณาตำแหน่งทางวิชาการ (ก.พ.ต.)
4. เลขานุการ ก.พ.ต. นำเอกสารเสนอที่ประชุม ก.พ.ต. เพื่อแต่งตั้งคณะกรรมการประเมินผลการสอน จำนวน 3 คน
5. เมื่อการประเมินผลการสอนเสร็จสิ้น เลขานุการ ก.พ.ต. นำผลเสนอ ก.พ.ต. หากผลการประเมินการสอนผ่าน ก.พ.ต. จะแต่งตั้งคณะกรรมการประเมินผลงานทางวิชาการและจริยธรรม และจรรยาบรรณทางวิชาการ (ก.ป.ผ.) จำนวน 3-5 คน จากบัญชีรายชื่อผู้ทรงคุณวุฒิที่ ก.พ.อ. กำหนด สำหรับสาขาวิชานั้น ๆ โดยต้องเป็นบุคคลภายนอกสถาบันที่ผู้ขอสังกัด
6. ระยะเวลาในการประเมินผลงานไม่เกิน 90 วัน ในกรณีที่มีความจำเป็นและมีการอันควรให้ขยายเวลาในการเสนอความเห็นได้ไม่เกิน 30 วัน ทั้งนี้ต้องได้รับความเห็นชอบจาก ก.พ.ต.

## ตัวอย่าง บันทึกข้อความยื่นขอกำหนดตำแหน่งทางวิชาการ

	<b>บันทึกข้อความ</b>	
ส่วนราชการ [ชื่อคณะที่อาจารย์สังกัด]		
ที่ [ / ]	วันที่ [วัน เดือน ปี]	
เรื่อง	ขอกำหนดตำแหน่งทางวิชาการ	
เรียน คณะกรรมการพิจารณาตำแหน่งทางวิชาการ		
<p>ข้าพเจ้า [ชื่อ - สกุล] [ข้าราชการพลเรือนในสถาบันอุดมศึกษา / พนักงานมหาวิทยาลัยสายวิชาการ] ตำแหน่ง [ตำแหน่งทางวิชาการ] สังกัดหลักสูตร [หลักสูตร] สาขาวิชา [สาขาวิชา] คณะ [ชื่อคณะ] มีความประสงค์ขอกำหนดตำแหน่ง [ผู้ช่วยศาสตราจารย์ / รองศาสตราจารย์/ ศาสตราจารย์] ในสาขาวิชา [สาขาวิชาที่] ต้องการขอ กำหนดตำแหน่ง โดยวิธี [ปกติ หรือ พิเศษ กรณีตำแหน่งศาสตราจารย์ ต้องระบุว่าเป็นวิธีที่หนึ่งหรือวิธีที่สองด้วย] และได้เสนอผลงานทางวิชาการเพื่อประกอบการพิจารณา ดังนี้</p>		
<ol style="list-style-type: none"> <li>1. [เอกสารประกอบการสอน/เอกสารคำสอน] รายวิชา [ชื่อวิชา] รหัสวิชา [รหัสวิชา] . จำนวน 8 เล่ม</li> <li>2. ผลงานทางวิชาการ</li> </ol>		
ประเภทผลงาน	เรื่อง	จำนวน
2.1 [ตำรา/หนังสือ/]	1. [ชื่อเรื่อง]	[8 เล่ม]
	2. [ชื่อเรื่อง]	[8 เล่ม]
2.2 [บทความวิชาการ]	1. [ชื่อเรื่อง]	[8 ฉบับ]
	2. [ชื่อเรื่อง]	[8 ฉบับ]
2.3 [งานวิจัย]	1. [ชื่อเรื่อง]	[8 เล่ม/ฉบับ]
	2. [ชื่อเรื่อง]	[8 เล่ม/ฉบับ]
2.4 [งานลักษณะอื่นๆ ระบุประเภท]	1. [ชื่อเรื่อง/งาน]	[8 ชิ้นงาน]
	2. [ชื่อเรื่อง/งาน]	[8 ชิ้นงาน]
2.5 [งานวิชาการรับใช้สังคม]	1. [ชื่อเรื่อง]	[8 เล่ม/ฉบับ]
	2. [ชื่อเรื่อง]	[8 เล่ม/ฉบับ]
<p>พร้อมกันนี้ได้แสดงทิศทางการศึกษา/วิจัย ของทุกผลงานทางวิชาการดังเอกสารแนบท้ายและข้าพเจ้า [เข้าร่วม/ไม่ได้เข้าร่วม]โครงการการเข้าสู่ตำแหน่งทางวิชาการปีงบประมาณ 2556-2558 (กรณีเข้าร่วมโครงการ กรณาระบุรายละเอียดดังนี้) โดยมีผู้ทรงคุณวุฒิที่ปรึกษาคือ [ตำแหน่งทางวิชาการชื่อ-สกุล] สังกัด [สังกัด มหาวิทยาลัย/สถาบันของผู้ทรงคุณวุฒิที่ปรึกษา]</p>		
จึงเรียนมาเพื่อโปรดพิจารณา		
ลงชื่อ .....		
([ตำแหน่งทางวิชาการชื่อ-สกุล])		



เอกสารแสดงทิศทางการศึกษาหรือวิจัยของผลงานทางวิชาการ  
เพื่อประกอบการยื่นขอกำหนดตำแหน่งทางวิชาการ  
มหาวิทยาลัยราชภัฏวไลยอลงกรณ์ ในพระบรมราชูปถัมภ์ จังหวัดปทุมธานี

๑. ชื่อผู้เสนอ [ชื่อ - สกุล] ยื่นขอกำหนดตำแหน่ง [ผู้ช่วยศาสตราจารย์ / รองศาสตราจารย์ / ศาสตราจารย์]

ในสาขาวิชา [สาขาวิชาที่ต้องการขอกำหนดตำแหน่ง] โดยวิธี [ปกติ หรือ พิเศษ กรณี  
ตำแหน่งศาสตราจารย์ ต้องระบุว่าเป็นวิธีที่หนึ่งหรือวิธีที่สองด้วย]

๒. ประเภทผลงาน [ตำรา/หนังสือ/บทความวิชาการ/งานวิจัย/งานลักษณะอื่น ๆ (ระบุประเภท)/]  
เรื่อง [ชื่อผลงาน]

๓. ทิศทางการศึกษาหรือวิจัย

กรณี	ตำแหน่งในผลงานที่บ่งชี้
<input type="checkbox"/> สอดคล้องกับศักยภาพหรือทรัพยากร ของแต่ละพื้นที่เพื่อก่อให้เกิดประโยชน์ และ การพัฒนาประเทศในด้านต่าง ๆ	
<input type="checkbox"/> เพื่อให้รู้เท่าทันกับการเปลี่ยนแปลง ของบริบทโลก	
<input type="checkbox"/> เพิ่มขีดความสามารถในการแข่งขัน ของประเทศ	
<input type="checkbox"/> พัฒนาและส่งเสริมชุมชนหรือสังคมให้มี ความเข้มแข็ง	
<input type="checkbox"/> ก่อให้เกิดประโยชน์ต่อวงวิชาการ	

หมายเหตุ: ผลงานต้องมีทิศทางการศึกษาหรือวิจัยตามกรณีใดกรณีหนึ่งหรือหลายกรณีตามความเหมาะสม  
ของแต่ละสาขาวิชา

ลงชื่อ .....

([ตำแหน่งทางวิชาการชื่อ-สกุล])

วันที่ ...../...../.....

ตัวอย่าง แบบแสดงหลักฐานการมีส่วนร่วมในผลงานทางวิชาการ

แบบแสดงหลักฐานการมีส่วนร่วมในผลงานทางวิชาการ

- บทความทางวิชาการ       ตำรา       หนังสือ  
 งานวิจัย       ผลงานทางวิชาการในลักษณะอื่น

ผู้ร่วมงาน จำนวน.....คน แต่ละคนมีส่วนร่วมดังนี้

ชื่อผู้ร่วมงาน	ปริมาณงานร้อยละ และหน้าที่ความรับผิดชอบ

หมายเหตุ

ลงชื่อ.....  
(.....)

ลงชื่อ.....  
(.....)

ลงชื่อ.....  
(.....)

ลงชื่อ.....  
(.....)

7. กำหนดการประชุมคณะกรรมการประเมินผลงานทางวิชาการและจริยธรรมและจรรยาบรรณทางวิชาการ (ก.ป.ผ.) เพื่อพิจารณาตัดสินผลทางวิชาการ โดยมีกรรมการผู้ทรงคุณวุฒิมาประชุม ไม่น้อยกว่ากึ่งหนึ่งของจำนวนกรรมการทั้งหมดและการตัดสินของที่ประชุมให้ถือเสียงข้างมาก

8. ก.พ.ต. พิจารณาให้ความเห็นชอบผลการประเมินการสอน และผลการประเมินของ ก.ป.ผ. แล้วนำเสนอต่อสภาวิชาการและสภามหาวิทยาลัยต่อไป

9. สภามหาวิทยาลัยพิจารณา อนุมัติ/ไม่อนุมัติ โดย

9.1 กรณีอนุมัติในตำแหน่งผู้ช่วยศาสตราจารย์ รองศาสตราจารย์ ให้อธิการบดีออกคำสั่งแต่งตั้ง และแจ้งให้ ก.พ.อ. ทราบภายใน 30 วัน

9.2 กรณีอนุมัติตำแหน่งศาสตราจารย์ ให้เสนอรัฐมนตรีว่าการกระทรวงผ่าน ก.พ.อ. เพื่อให้นายกรัฐมนตรีนำความกราบบังคมทูล เพื่อทรงพระกรุณาโปรดเกล้าฯ แต่งตั้ง

9.3 กรณีไม่อนุมัติ ให้แจ้งผู้เสนอขอทราบ

ผู้เสนอขอกำหนดตำแหน่งทางวิชาการอาจยื่นอุทธรณ์ผลการพิจารณานั้นได้ โดยยื่นอุทธรณ์ต่อสภาสถาบันอุดมศึกษาได้ภายใน 90 วัน นับแต่วันที่รับทราบมติ

### การเสนอขอกำหนดตำแหน่งทางวิชาการโดยวิธีพิเศษ

1. สถาบันอุดมศึกษาอาจเสนอแต่งตั้งผู้ดำรงตำแหน่งอาจารย์ ผู้ช่วยศาสตราจารย์ หรือรองศาสตราจารย์ ซึ่งมีคุณสมบัติเฉพาะสำหรับตำแหน่งที่ต่างไปจากที่กำหนดไว้ในมาตรฐานกำหนดตำแหน่งให้ดำรงตำแหน่งที่สูงขึ้นได้ ในกรณีดังต่อไปนี้

1.1 การเสนอแต่งตั้งอาจารย์ประจำให้ดำรงตำแหน่งรองศาสตราจารย์ โดยที่ผู้นั้นมิได้ดำรงตำแหน่งผู้ช่วยศาสตราจารย์มาก่อนหรือ

1.2 เสนอขอแต่งตั้งผู้ช่วยศาสตราจารย์ ซึ่งปฏิบัติหน้าที่ในตำแหน่งยังไม่ครบระยะเวลาที่กำหนดให้ดำรงตำแหน่งรองศาสตราจารย์ หรือ

1.3 การแต่งตั้งให้ดำรงตำแหน่งทางวิชาการที่สูงขึ้น หรือ

1.4 แต่งตั้งให้ดำรงตำแหน่งทางวิชาการในสาขาวิชาเชี่ยวชาญที่แตกต่างไปจากสาขาวิชาที่เชี่ยวชาญเดิม

2. การแต่งตั้งให้ดำรงตำแหน่งผู้ช่วยศาสตราจารย์ และรองศาสตราจารย์โดยวิธีพิเศษ

2.1 ให้เสนอผลงานทางวิชาการและให้ดำเนินการตามวิธีการเช่นเดียวกับการแต่งตั้งตำแหน่งผู้ช่วยศาสตราจารย์ และรองศาสตราจารย์ โดยวิธีปกติ โดยอนุโลม

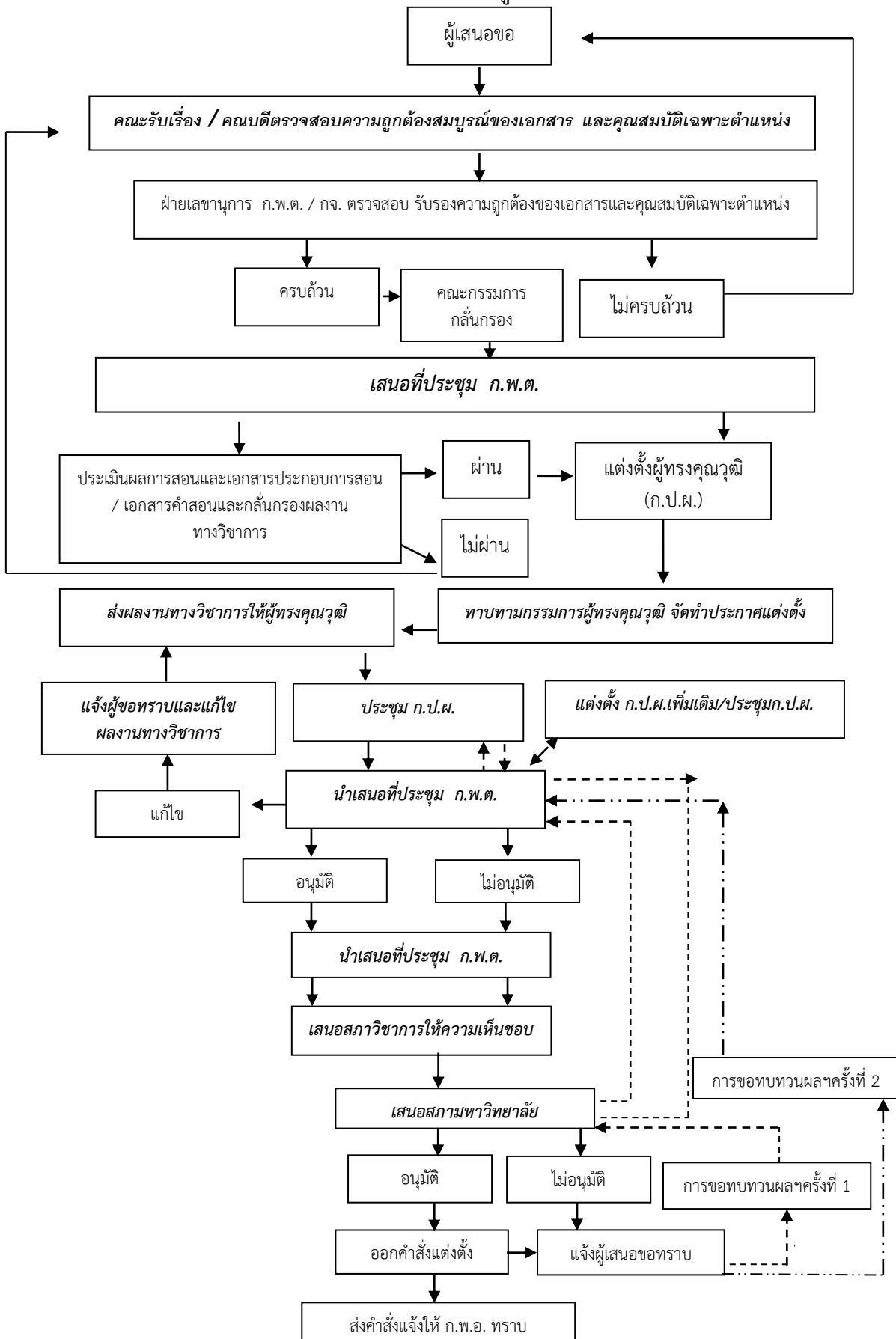
หมายเหตุ สำหรับตำแหน่งศาสตราจารย์ให้เสนอได้เฉพาะวิธีที่ 1 เท่านั้น

2.2 ให้แต่งตั้งกรรมการผู้ทรงคุณวุฒิ (Reader) จำนวน 5 คน

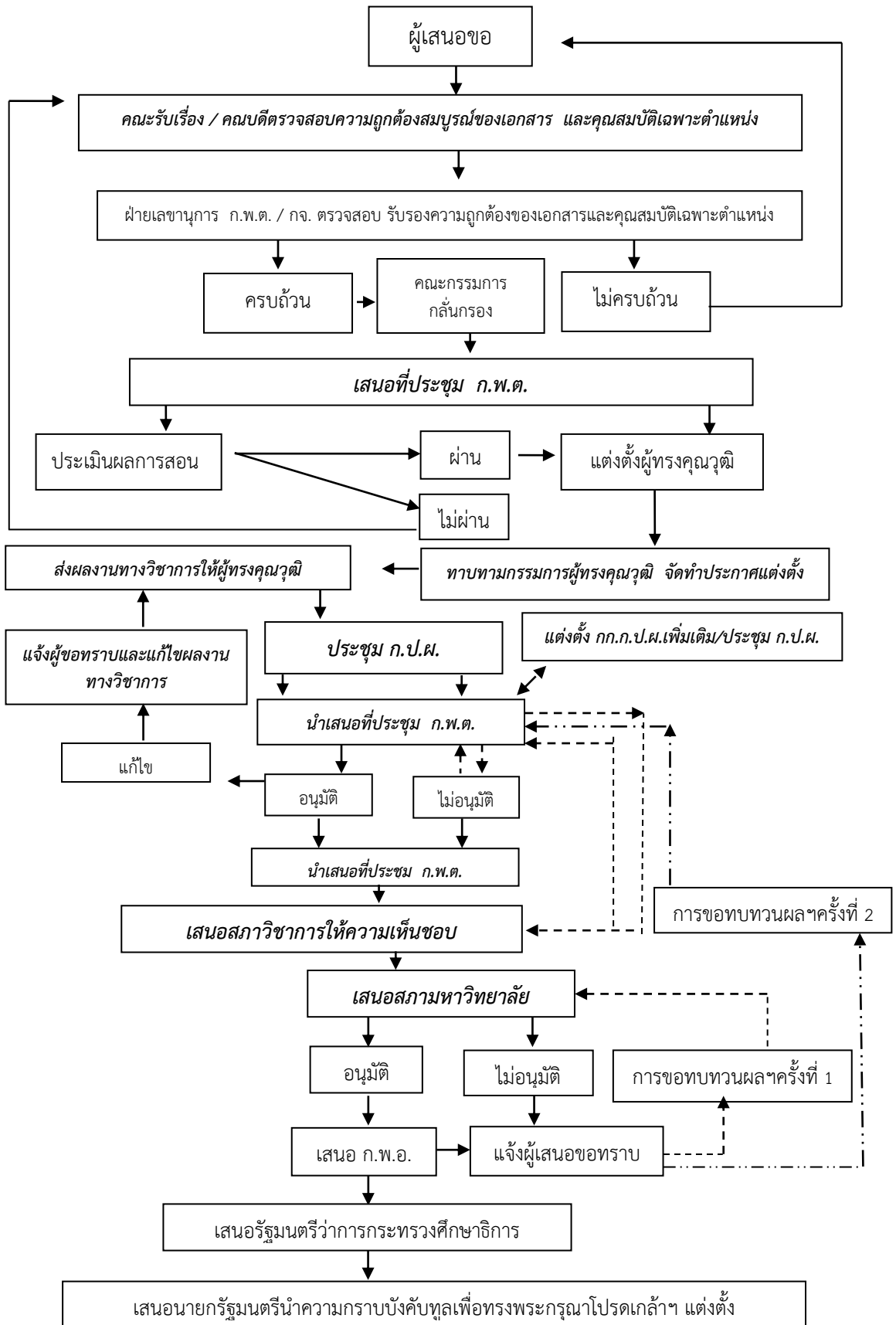
2.3 การพิจารณาตัดสินของที่ประชุมต้องได้รับคะแนนเสียงไม่น้อยกว่า 4 ใน 5 เสียง

2.4 ผลงานทางวิชาการต้องมีปริมาณและคุณภาพของผลงานทางวิชาการที่แสดงความเป็นผู้ทรงคุณวุฒิในสาขาวิชานั้น และมีผลงานทางวิชาการมีคุณภาพในระดับดีมาก สำหรับผู้เสนอขอ กำหนดตำแหน่งผู้ช่วยศาสตราจารย์ และรองศาสตราจารย์ ส่วนตำแหน่งศาสตราจารย์ต้องมีคุณภาพในระดับดีเด่น

ขั้นตอนการพิจารณาตำแหน่งทางวิชาการ ตำแหน่งผู้ช่วยศาสตราจารย์ / รองศาสตราจารย์



ขั้นตอนการพิจารณาตำแหน่งทางวิชาการ ตำแหน่งศาสตราจารย์



## เกณฑ์การประเมินผล

1. การประเมินผลการสอน (แบบประเมินแสดงในภาคผนวก ฉ)
  - 1.1 การประเมินระดับความสามารถในการสอน
 

**เกณฑ์** ผู้ที่ได้รับการแต่งตั้งดำรงตำแหน่งผู้ช่วยศาสตราจารย์ ต้องมีผลการประเมินอย่างน้อยระดับชำนาญ

ผู้ที่ได้รับการแต่งตั้งดำรงตำแหน่งรองศาสตราจารย์ ต้องมีผลการประเมินอย่างน้อยระดับชำนาญพิเศษ

ผู้ที่ได้รับการแต่งตั้งดำรงตำแหน่งศาสตราจารย์ ต้องมีผลการประเมินอย่างน้อยระดับเชี่ยวชาญ
  - 1.2 การประเมินคุณภาพเอกสารประกอบการสอนหรือเอกสารคำสอน ต้องได้คะแนนรวมไม่น้อยกว่าร้อยละ 60
2. การประเมินผลทางวิชาการ (แบบประเมินแสดงในภาคผนวก ฉ)
  - 2.1 ตำแหน่งผู้ช่วยศาสตราจารย์และรองศาสตราจารย์ ต้องมีผลการประเมิน ดังนี้
    - 2.1.1 กรณีขอโดยวิธีปกติ คุณภาพอย่างน้อย ระดับดี
    - 2.1.2 กรณีขอโดยวิธีพิเศษ คุณภาพอย่างน้อย ระดับดีมาก
  - 2.2 ตำแหน่งศาสตราจารย์ ต้องมีผลการประเมิน ดังนี้
    - 2.2.1 กรณีขอโดยวิธีที่ 1 คุณภาพอย่างน้อย ระดับดีมาก
    - 2.2.2 กรณีขอโดยวิธีที่ 2 คุณภาพอย่างน้อย ระดับดีเด่น

## ลักษณะการมีส่วนร่วม

1. ผลงานทางวิชาการที่เสนอเพื่อประกอบพิจารณาต้องเป็นงานที่ผู้ขอต้องเป็นเจ้าของและเป็นผู้ดำเนินการเอง
2. ถ้าเป็นงานที่ผู้ขอมีส่วนร่วมในผลงานทางวิชาการ ผู้ขอจะต้องมีส่วนร่วมไม่น้อยกว่าร้อยละ 50 และต้องเป็นผู้ดำเนินการหลักในเรื่องนั้น
3. สำหรับการมีส่วนร่วมในผลงานวิจัย ผู้ขอต้องมีส่วนร่วมไม่น้อยกว่าร้อยละ 50 หรือผู้ขอต้องเป็นผู้ดำเนินการหลักในผลงานวิจัยเรื่องนั้น จะต้องมผลงานวิจัยอีกหลายเรื่องที่เกี่ยวข้องสอดคล้องกัน ซึ่งแสดงปริมาณผลงานวิจัยรวมกันแล้วเทียบได้ไม่น้อยกว่าร้อยละ 50 ของผลงานวิจัยหนึ่งเรื่อง
4. ในกรณีงานวิจัยที่เป็นชุดโครงการ Research Program ผู้ขอจะต้องเป็นผู้ดำเนินการหลักในบางโครงการ (ของชุดโครงการนั้น) อย่างน้อย 1 เรื่อง และมีปริมาณผลงานรวมแล้วไม่น้อยกว่าร้อยละ 50
5. ในกรณีงานวิจัยที่ดำเนินการเป็นชุดต่อเนื่องกัน ผู้ขอจะต้องเป็นผู้ดำเนินการหลักและมีปริมาณผลงานรวมแล้วไม่น้อยกว่าร้อยละ 50



ผู้ดำเนินการวิจัยหลัก หมายถึง บุคคลที่มีบทบาทและความรับผิดชอบสำคัญในการ ออกแบบการวิจัย (Research Design) การวิเคราะห์ข้อมูล (Data Analysis) และการสรุปผลการวิจัย และให้ข้อเสนอแนะ (Research Summary and Recommendation)

6. แนวปฏิบัติเกี่ยวกับการลงนามรับรอง การมีส่วนร่วมในผลงานทางวิชาการว่าหากมีการเสนอผลงานทางวิชาการที่มีผู้ร่วมงานหลายคน จะต้องให้ผู้ร่วมงานทุกคนลงนามรับรองว่า แต่ละคนมีส่วนร่วมในผลงานเรื่องนั้นร้อยละเท่าใด รวมทั้งระบุบทบาทหน้าที่และความรับผิดชอบในผลงานนั้น

หากตรวจพบภายหลังว่าผู้ข้อกำหนดตำแหน่งระบุการมีส่วนร่วมไม่ตรงกับความเป็นจริง จะถือว่าการกระทำของผู้นั้นเข้าข่ายผิดจริยธรรมไม่เหมาะสมที่จะได้รับการพิจารณาแต่งตั้งให้ดำรงตำแหน่งทางวิชาการ โดยให้สถาบันอุดมศึกษาสอบหาข้อเท็จจริงและดำเนินการทางวินัยต่อไป

การลงนามรับรองการมีส่วนร่วมในผลงานแต่ละชิ้น เมื่อได้ลงนามรับรองแล้วจะเปลี่ยนแปลงไม่ได้

7. แนวปฏิบัติเกี่ยวกับการเสนอผลงานวิจัยที่ใช้ประกอบการพิจารณากำหนดตำแหน่งทางวิชาการว่าต้องไม่ใช่งานวิจัยที่ทำเป็นส่วนหนึ่งของการศึกษาเพื่อรับปริญญาหรือประกาศนียบัตรใด ๆ หมายความว่าห้ามมิให้ผู้เสนอขอ กำหนดตำแหน่งนำผลงานวิจัยที่ทำเป็นส่วนหนึ่งของการศึกษาเพื่อรับปริญญาหรือประกาศนียบัตรใด ๆ ของผู้กำหนดตำแหน่งมาเป็นผลงานเพื่อเสนอขอตำแหน่งทางวิชาการ เว้นแต่ผู้เสนอขอ กำหนดตำแหน่งจะได้ทำการศึกษาวิจัยขยายผลต่อจากเรื่องเดิมอย่างต่อเนื่อง จนปรากฏผลความก้าวหน้าทางวิชาการอย่างเห็นได้ชัดและจะพิจารณาเฉพาะส่วนที่ศึกษาเพิ่มเติมจากเดิมเท่านั้น

8. ผลงานทางวิชาการที่ได้รับการเผยแพร่ตามหลักเกณฑ์ที่ ก.พ.อ. กำหนด โดยมีชื่อผู้ใดระบุเป็นเจ้าของผลงาน ผู้มีชื่อที่ระบุทุกรายย่อมมีส่วนร่วมในผลงานทางวิชาการนั้น มากหรือน้อยขึ้นอยู่กับข้อตกลงระหว่างผู้ร่วมงานในผลงานทางวิชาการนั้น ๆ อันรวมถึงผลงานทางวิชาการที่เผยแพร่ในรูปของผลงานวิจัย หรือวิทยานิพนธ์ของนักศึกษาเพื่อรับปริญญาในกรณีที่ผู้ข้อกำหนดตำแหน่งทางวิชาการเป็นที่ปรึกษาหรืออาจารย์ที่ปรึกษาของการวิจัยหรือวิทยานิพนธ์นั้น ทั้งนี้เป็นที่เข้าใจว่าที่ปรึกษาหรืออาจารย์ที่ปรึกษาเป็นผู้ริเริ่ม กำกับดูแลและมีบทบาทสำคัญในการวิเคราะห์และสังเคราะห์ผลการวิจัยนั้น

**บัญชีรายชื่อสาขาและสาขาวิชาในการขอกำหนดตำแหน่งทางวิชาการ  
มหาวิทยาลัยราชภัฏวไลยอลงกรณ์ ในพระบรมราชูปถัมภ์ จังหวัดปทุมธานี**

**1. สาขาการศึกษา**

- 1.1 สาขาวิชาหลักสูตรและการสอน
- 1.2 สาขาวิชาเทคโนโลยีทางการศึกษา
- 1.3 สาขาวิชาประเมินผลและวิจัยทางการศึกษา
- 1.4 สาขาวิชาจิตวิทยาการศึกษาและการแนะแนว
- 1.5 สาขาวิชาการบริหารการศึกษา
- 1.6 สาขาวิชาการศึกษาปฐมวัย
- 1.7 สาขาวิชาการศึกษาพิเศษ
- 1.8 สาขาวิชาพลศึกษา
- 1.9 สาขาวิชาคณิตศาสตร์ศึกษา
- 1.10 สาขาวิชาวิทยาศาสตร์ศึกษา
- 1.11 สาขาวิชาภาษาอังกฤษศึกษา
- 1.12 สาขาวิชาคอมพิวเตอร์ศึกษา
- 1.13 สาขาวิชาศิลปศึกษา
- 1.14 สาขาวิชาสังคมศึกษา
- 1.15 สาขาวิชาเกษตรศึกษา
- 1.16 สาขาวิชาสิ่งแวดล้อมศึกษา
- 1.17 สาขาวิชาการสอนภาษาไทย
- 1.18 สาขาวิชาการสอนภาษาจีน

**2. สาขามนุษยศาสตร์**

- 2.1 สาขาวิชาปรัชญา
- 2.2 สาขาวิชาศาสนาและเทววิทยา
- 2.3 สาขาวิชาภาษาศาสตร์
- 2.4 สาขาวิชาภาษาไทย
- 2.5 สาขาวิชาภาษาอังกฤษ
- 2.6 สาขาวิชาประวัติศาสตร์
- 2.7 สาขาวิชาภาษาและวรรณคดี
- 2.8 สาขาวิชาบรรณารักษศาสตร์และสารนิเทศศาสตร์
- 2.9 สาขาวิชาสารสนเทศศาสตร์
- 2.10 สาขาวิชาภาษาตะวันออก
- 2.11 สาขาวิชาภาษาตะวันตก
- 2.12 สาขาวิชามานุษยวิทยา

**3. สาขาสังคมศาสตร์**

- 3.1 สาขาวิชาสังคมวิทยา
- 3.2 สาขาวิชาจิตวิทยา
- 3.3 สาขาวิชาประชากรศาสตร์
- 3.4 สาขาวิชาพฤติกรรมศาสตร์
- 3.5 สาขาวิชาภูมิศาสตร์
- 3.6 สาขาวิชารัฐศาสตร์
- 3.7 สาขาวิชารัฐประศาสนศาสตร์
- 3.8 สาขาวิชานิติศาสตร์
- 3.9 สาขาวิชาสังคมศาสตร์
- 3.10 สาขาวิชาการพัฒนาชุมชน
- 3.11 สาขาวิชาเศรษฐศาสตร์

**4. สาขาศิลปกรรมศาสตร์**

- 4.1 สาขาวิชาจิตรศิลป์
- 4.2 สาขาวิชาประยุกตศิลป์
- 4.3 สาขาวิชานาฏศิลป์และการแสดง
- 4.4 สาขาวิชาการออกแบบภายใน
- 4.5 สาขาวิชาดุริยางคศาสตร์
- 4.6 สาขาวิชาศิลปะการแสดง

**5. สาขาการสื่อสารมวลชนและการเอกสาร**

- 5.1 สาขาวิชานิติศาสตร์
- 5.2 สาขาวิชาการสื่อสาร
- 5.3 สาขาวิชาวารสารศาสตร์
- 5.4 สาขาวิชาประชาสัมพันธ์
- 5.5 สาขาวิชาโทรทัศน์และวิทยุกระจายเสียง
- 5.6 สาขาวิชาการโฆษณา
- 5.7 สาขาวิชาการถ่ายภาพ
- 5.8 สาขาวิชาภาพยนตร์
- 5.9 สาขาวิชาเทคโนโลยีการสื่อสาร

**6. สาขาบริหารธุรกิจและการจัดการ**

- 6.1 สาขาวิชาเลขานุการ
- 6.2 สาขาวิชาการบัญชี
- 6.3 สาขาวิชาการเงินและการธนาคาร
- 6.4 สาขาวิชาการตลาด
- 6.5 สาขาวิชาการบริหารทรัพยากรมนุษย์
- 6.6 สาขาวิชาการสหกรณ์

- 6.7 สาขาวิชาการบริหารธุรกิจ
- 6.8 สาขาวิชาธุรกิจบริการ
- 6.9 สาขาวิชาการประกันภัยและวินาศภัย
- 6.10 สาขาวิชาเศรษฐศาสตร์ธุรกิจ
- 6.11 สาขาวิชาการจัดการ
- 6.12 สาขาวิชาการจัดการโลจิสติกส์และซัพพลายเชน
- 6.13 สาขาวิชาเทคโนโลยีสารสนเทศธุรกิจ
- 6.14 สาขาวิชาคอมพิวเตอร์ธุรกิจ
- 6.15 สาขาวิชาการจัดการท่องเที่ยวและการโรงแรม
- 6.16 สาขาวิชาการจัดการการบิน
- 6.17 สาขาวิชาการบริหารอุตสาหกรรม
- 6.18 สาขาวิชาระบบสารสนเทศเพื่อการจัดการ

## 7. สาขาวิทยาศาสตร์

- 7.1 สาขาวิชาวิทยาศาสตร์และเทคโนโลยี
- 7.2 สาขาวิชาวิทยาศาสตร์เกี่ยวกับโลก
- 7.3 สาขาวิชาฟิสิกส์
- 7.4 สาขาวิชาเคมี
- 7.5 สาขาวิชาวิทยาศาสตร์ชีวภาพ
- 7.6 สาขาวิชาดาราศาสตร์
- 7.7 สาขาวิชาวิทยาศาสตร์สิ่งแวดล้อม
- 7.8 สาขาวิชาวิทยาศาสตร์สุขภาพ
- 7.9 สาขาวิชาวิทยาศาสตร์การกีฬา
- 7.10 สาขาวิชาคณิตศาสตร์
- 7.11 สาขาวิชาวิทยาการคอมพิวเตอร์
- 7.12 สาขาวิชาเทคโนโลยีสารสนเทศ
- 7.13 สาขาวิชาสถิติศาสตร์
- 7.14 สาขาวิชาคหกรรมศาสตร์
- 7.15 สาขาวิชาวิทยาศาสตร์และเทคโนโลยีการอาหาร
- 7.16 สาขาวิชาวิทยาศาสตร์ความปลอดภัย
- 7.17 สาขาวิชาวิทยาศาสตร์ทั่วไป
- 7.18 สาขาวิชาอนามัยและสาธารณสุขศาสตร์
- 7.19 สาขาวิชาโภชนาการ

## 8. สาขาเทคโนโลยีการเกษตร

- 8.1 สาขาวิชาเกษตรศาสตร์
- 8.2 สาขาวิชาปฐพีวิทยา
- 8.3 สาขาวิชาพืชไร่

- 8.4 สาขาวิชาพืชสวน
- 8.5 สาขาวิชาสัตวบาล
- 8.6 สาขาวิชาสัตวรักษ์
- 8.7 สาขาวิชาวิทยาศาสตร์และเทคโนโลยีการประมง
- 8.8 สาขาวิชาอุตสาหกรรมเกษตร
- 8.9 สาขาวิชาภูมิวิทยา โรคพืช และวัชพืช
- 8.10 สาขาวิชาวนศาสตร์
- 8.11 สาขาวิชาชลประทาน
- 8.12 สาขาวิชาเกษตรกลวิธาน
- 8.13 สาขาวิชาส่งเสริมการเกษตร
- 8.14 สาขาวิชาสื่อสารการเกษตร
- 8.15 สาขาวิชาเทคโนโลยีการผลิตสัตว์
- 8.16 สาขาวิชาเทคโนโลยีการจัดการอุตสาหกรรมอาหาร
- 8.17 สาขาวิชาสัตวศาสตร์
- 8.18 สาขาวิชาการพัฒนาผลิตภัณฑ์อาหาร
- 8.19 สาขาวิชาเทคโนโลยีการอาหาร
- 9. สาขาเทคโนโลยีอุตสาหกรรมและวิศวกรรมศาสตร์**
  - 9.1 สาขาวิชาวิศวกรรมอุตสาหกรรม
  - 9.2 สาขาวิชาออกแบบผลิตภัณฑ์อุตสาหกรรม
  - 9.3 สาขาวิชาสถาปัตยกรรม
  - 9.4 สาขาวิชาไฟฟ้าอุตสาหกรรม
  - 9.5 สาขาวิชาเทคโนโลยีการผลิต
  - 9.6 สาขาวิชาเทคโนโลยีอุตสาหกรรม
  - 9.7 สาขาวิชาการจัดการอุตสาหกรรม
  - 9.8 สาขาวิชาวิศวกรรมระบบควบคุม
  - 9.9 สาขาวิชาการจัดการวิศวกรรม
  - 9.10 สาขาวิชาวิศวกรรมไฟฟ้า
  - 9.11 สาขาวิชาเทคโนโลยีเซรามิกส์
  - 9.12 สาขาวิชาเทคโนโลยีโยธาและสิ่งแวดล้อม
  - 9.13 สาขาวิชาเทคโนโลยีเครื่องกล
  - 9.14 สาขาวิชาวิศวกรรมเกษตร
  - 9.15 สาขาวิชาวิศวกรรมหุ่นยนต์
  - 9.16 สาขาวิชาเทคโนโลยีอิเล็กทรอนิกส์
  - 9.17 สาขาวิชาเทคโนโลยีโทรคมนาคมและคอมพิวเตอร์
  - 9.18 สาขาวิชาเทคโนโลยีพลังงาน
  - 9.19 สาขาวิชาก่อสร้างและโยธา

## เกณฑ์คุณภาพมาตรฐานวารสารวิชาการ

### 1. เกณฑ์มาตรฐานวารสารกลุ่มสาขาวิชาสังคมศาสตร์และมนุษยศาสตร์

ด้วยสำนักงานคณะกรรมการการอุดมศึกษา (สกอ.) และสำนักงานกองทุนสนับสนุนการวิจัย (สกว.) ได้ร่วมมือกันในการที่จะยกมาตรฐานการเผยแพร่งานวิชาการในประเทศให้มีคุณภาพ และเพื่อผลักดันให้เกิดมาตรฐานที่ใกล้เคียง หรือเทียบได้กับนานาชาติ มาตรการหนึ่งในบรรดา มาตรการทั้งหลาย คือ การสนับสนุนให้เกิดวารสารทางวิชาการกลาง อันจะเป็นที่รวมและเผยแพร่ ความรู้ของประชาคมวิชาการในประเทศไทย โดยไม่เพียงแต่สนองความต้องการของสถาบันใดสถาบัน หนึ่ง

เพื่อให้วารสารวิชาการของสถาบันการศึกษาในประเทศไทย ได้ทำหน้าที่เป็นแหล่ง กลางในการเผยแพร่งานวิชาการของประชาคมอุดมศึกษา ให้มีมาตรฐานเทียบเคียงกับระดับ นานาชาติ ดังนั้น สำนักงานคณะกรรมการการอุดมศึกษาจึงกำหนดเกณฑ์คุณภาพวารสารวิชาการที่ สมควรได้รับการสนับสนุนไว้ ดังนี้

1.1 กองบรรณาธิการของวารสารวิชาการในประเทศต้องมีศาสตราจารย์ หรือ ผู้ทรงคุณวุฒิระดับปริญญาเอกจากภายนอกสถาบันที่จัดพิมพ์วารสารนั้น หรือผู้ทรงคุณวุฒิที่มีผลงาน โดดเด่นอย่างต่อเนื่องเป็นที่ยอมรับในสาขาวิชานั้น ๆ

1.2 ผู้ประเมินบทความต้องเป็นผู้เชี่ยวชาญในสาขานั้น ทำงานวิจัยและมีผลงานวิจัย อย่างต่อเนื่อง

1.3 บทความที่ตีพิมพ์ในวารสารวิชาการต้องมีบทความที่ผู้เขียนมาจากสถาบันอื่นที่ มิใช่สถาบันที่จัดทำวารสารนั้นไม่น้อยกว่าร้อยละ 10 ของจำนวนบทความทั้งหมด ในอนาคตควรมี การเพิ่มจำนวนบทความประเภทดังกล่าวให้ถึงร้อยละ 25 ของบทความทั้งหมดเพื่อเป็นการพัฒนา คุณภาพวิชาการของประเทศ

1.4 บทความที่เขียนโดยนักวิชาการในสถาบันที่จัดทำวารสารนั้นต้องมีผู้ประเมินจาก สถาบันภายนอกไม่ต่ำกว่ากึ่งหนึ่งของจำนวนผู้ประเมินทั้งหมด

1.5 กำหนดให้มีการประเมินคุณภาพวารสารทุก ๆ 2 ปี ตามเกณฑ์ที่กำหนดไว้

1.6 บทความแต่ละบทความต้องมีบทคัดย่อภาษาอังกฤษ ในกรณีที่ตีพิมพ์เป็น ภาษาต่างประเทศต้องมีบทคัดย่อเป็นภาษาไทยด้วย

1.7 วารสารต้องออกตรงตามเวลาอย่างต่อเนื่อง

1.8 วารสารต้องมีบทวิจารณ์หนังสือ (Book Review)

1.9 วารสารควรมีการตีพิมพ์บทความปริทรรศน์ (Review Article) เป็นครั้งคราว

### 2. เกณฑ์การพิจารณาวารสารวิชาการด้านวิทยาศาสตร์และเทคโนโลยีที่เป็นที่ยอมรับ ระดับนานาชาติและระดับชาติ

2.1 วารสารวิชาการที่เป็นที่ยอมรับระดับนานาชาติ (Approved International Journal)

2.1.1 มี Impact Factor ต่อเนื่อง

2.1.2 เป็นวารสารที่อยู่ในฐานข้อมูลที่เป็นที่ยอมรับในระดับสากล หรือ

2.1.3 สอดคล้องตามเกณฑ์คุณภาพวารสารวิชาการระดับนานาชาติ ด้านวิทยาศาสตร์และเทคโนโลยี ที่ สกอ. กำหนด

ทั้งนี้ วารสารวิชาการที่เป็นที่ยอมรับระดับนานาชาติ เป็นวารสารที่แนะนำให้ สกอ. ใช้เพื่อตีพิมพ์เผยแพร่วิทยานิพนธ์ระดับปริญญาเอก และผลงานของนักวิชาการ

2.2 วารสารวิชาการที่เป็นที่ยอมรับระดับชาติ (Approved National Journal)

2.2.1 มี Impact Factor ต่อเนื่อง

2.2.2 สอดคล้องตามเกณฑ์คุณภาพวารสารวิชาการระดับชาติด้านวิทยาศาสตร์และเทคโนโลยีที่ สกอ. กำหนด

นอกจากนี้ที่ประชุมคณะกรรมการกลุ่มสาขาวิชาวิทยาศาสตร์และเทคโนโลยี ได้กำหนดวารสารวิชาการที่เป็นที่ยอมรับระดับชาติเพิ่มเติม โดยพิจารณาจากวารสารที่มีค่า Impact Factor ในฐานข้อมูล TCI เฉลี่ยย้อนหลัง 3 ปี ตั้งแต่ปี พ.ศ. 2546-2548 ไม่น้อยกว่า 0.024 และไม่มีค่า Impact Factor = 0 (ศูนย์) ในปี พ.ศ. 2548

ทั้งนี้ วารสารวิชาการที่เป็นที่ยอมรับระดับชาติ เป็นวารสารที่แนะนำให้ สกอ. ใช้เพื่อตีพิมพ์เผยแพร่วิทยานิพนธ์ระดับปริญญาโท และใช้เพื่อตีพิมพ์เผยแพร่วิทยานิพนธ์ระดับปริญญาเอก สำหรับมหาวิทยาลัยที่ได้เน้นการวิจัยด้วย

### 3. เกณฑ์คุณภาพวารสารวิชาการระดับชาติด้านวิทยาศาสตร์และเทคโนโลยี

เพื่อให้วารสารวิชาการของสถาบันการศึกษาในประเทศไทย ได้ทำหน้าที่เป็นแหล่งกลางในการเผยแพร่งานวิชาการของประชาคมอุดมศึกษาให้มีมาตรฐานเทียบเคียงได้รับระดับชาติ สำนักงานคณะกรรมการการอุดมศึกษาและสำนักงานกองทุนสนับสนุนการวิจัยจึงกำหนดเกณฑ์คุณภาพวารสารวิชาการที่สมควรได้รับการสนับสนุนไว้ ดังนี้

3.1 กองบรรณาธิการของวารสารวิชาการในประเทศจะต้องมีศาสตราจารย์ หรือผู้ทรงคุณวุฒิระดับปริญญาเอก หรือเทียบเท่าจากภายนอกสถาบันที่จัดพิมพ์วารสารนั้น ที่มีผลงานตีพิมพ์เผยแพร่อย่างต่อเนื่องเป็นที่ยอมรับในสาขาวิชานั้น ๆ ไม่น้อยกว่าร้อยละ 25

3.2 บทความที่ตีพิมพ์ในวารสารวิชาการต้องมีบทความที่ผู้เขียนมาจากสถาบันอื่น ไม่น้อยกว่าร้อยละ 25 ของจำนวนบทความทั้งหมด

3.3 ผู้ประเมินบทความต้องเป็นผู้เชี่ยวชาญในสาขานั้น ทำงานวิจัยและมีผลงานวิจัยที่ตีพิมพ์เผยแพร่อย่างต่อเนื่อง

3.4 บทความที่เขียนโดยนักวิชาการในสถาบันที่จัดทำวารสารนั้นต้องมีผู้ประเมินจากสถาบันภายนอกทั้งหมด และในแต่ละปีต้องมีผู้ประเมินจากต่างสถาบันไม่น้อยกว่าร้อยละ 25

3.5 วารสารต้องออกตรงตามเวลาอย่างต่อเนื่อง

3.6 วารสารควรมีการตีพิมพ์บทความปริทรรศน์ (Review Article) เป็นครั้งคราว

3.7 กำหนดให้มีการประเมินคุณภาพวารสารทุก ๆ 2 ปี ตามเกณฑ์ที่กำหนดไว้โดยจะมีการประเมินเบื้องต้นทุก ๆ ปี

หมายเหตุ 1) บทความที่เขียนร่วมกับนักวิชาการนอกสถาบันให้อุโลมเป็นบทความวิชาการนอกสถาบันได้

2) สำหรับวารสารที่ได้รับการพิจารณา ให้เป็นวารสารที่เป็นที่ยอมรับระดับชาติไปแล้วนั้น การพิจารณาตามข้อ 1, 2 และ 4 ให้กำหนดเป็นร้อยละ 10 ตามเกณฑ์เดิมเป็นเวลา 2 ปี นับจากวันที่ประกาศรายชื่อวารสารที่เป็นที่ยอมรับระดับชาติเพิ่มเติม

#### 4. เกณฑ์คุณภาพวารสารวิชาการระดับนานาชาติด้านวิทยาศาสตร์และเทคโนโลยี

เพื่อให้วารสารวิชาการของสถาบันการศึกษาในประเทศไทย ได้ทำหน้าที่เป็นแหล่งกลางในการเผยแพร่งานวิชาการของประชาคมอุดมศึกษาให้มีมาตรฐานเทียบเคียงได้กับระดับนานาชาติ สำนักงานคณะกรรมการอุดมศึกษาและสำนักงานกองทุนสนับสนุนการวิจัยจึงกำหนดเกณฑ์คุณภาพวารสารวิชาการที่สมควรได้รับการสนับสนุนไว้ ดังนี้

4.1 กองบรรณาธิการของวารสารวิชาการในประเทศจะต้องมีศาสตราจารย์หรือผู้ทรงคุณวุฒิระดับปริญญาเอก หรือเทียบเท่าจากภายนอกประเทศ ที่มีผลงานตีพิมพ์เผยแพร่อย่างต่อเนื่องเป็นที่ยอมรับในสาขาวิชานั้น ๆ ไม่น้อยกว่าร้อยละ 25

4.2 บทความที่ตีพิมพ์ในวารสารวิชาการ ต้องมีบทบาทที่ผู้เขียนมาจากภายนอกประเทศ ไม่น้อยกว่าร้อยละ 25 ของจำนวนบทความทั้งหมด

4.3 ผู้ประเมินบทความต้องเป็นผู้เชี่ยวชาญในสาขานั้น ทำงานวิจัยและมีผลงานวิจัยที่ตีพิมพ์เผยแพร่อย่างต่อเนื่อง

4.4 บทความที่เขียนโดยนักวิชาการในสถาบันที่จัดทำวารสารนั้นต้องมีผู้ประเมินจากสถาบันภายนอกทั้งหมด และในแต่ละปีต้องมีผู้ประเมินจากต่างประเทศไม่น้อยกว่าร้อยละ 25

4.5 วารสารต้องออกตรงตามเวลาอย่างต่อเนื่อง

4.6 วารสารควรมีการตีพิมพ์บทความปริทรรศน์ (Review Article) เป็นครั้งคราว

4.7 กำหนดให้มีการประเมินคุณภาพวารสารทุก ๆ 2 ปี ตามเกณฑ์ที่กำหนดไว้โดยจะมีการประเมินเบื้องต้นทุก ๆ ปี

**หมายเหตุ** บทความที่เขียนร่วมกับนักวิชาการต่างประเทศให้อนุโลมเป็นบทความวิชาการต่างประเทศได้

#### 5. บัญชีรายชื่อวารสารวิชาการทางด้านวิทยาศาสตร์และเทคโนโลยีที่เป็นที่ยอมรับระดับชาติ (List of Approved National Journals)

เป็นวารสารที่แนะนำให้ สกอ. ใช้เพื่อตีพิมพ์เผยแพร่วิทยานิพนธ์ระดับปริญญาโท ตีพิมพ์เผยแพร่วิทยานิพนธ์ระดับปริญญาเอกสำหรับมหาวิทยาลัยที่มีได้เน้นการวิจัย รวมถึงผลงานของนักวิชาการด้วย ประกอบด้วยวารสารจำนวน 39 ฉบับ ดังนี้

5.1 Journal of Nursing Science Chulalongkorn University

(คณะพยาบาลศาสตร์ จุฬาลงกรณ์มหาวิทยาลัย)

5.2 Chulalongkorn University Dental Journal

(คณะทันตแพทยศาสตร์ จุฬาลงกรณ์มหาวิทยาลัย)

5.3 Thai Journal of Veterinary Medicine

(คณะสัตวศาสตร์ จุฬาลงกรณ์มหาวิทยาลัย)



- 5.4 Thai Journal of nursing research  
(สำนักงานสภาการพยาบาล)
- 5.5 Ramathibodi Nursing Journal  
(ภาควิชาพยาบาลศาสตร์ มหาวิทยาลัยมหิดล)
- 5.6 Vajira Medical Journal  
(วิทยาลัยแพทยศาสตร์กรุงเทพมหานครและวชิรพยาบาล)
- 5.7 The thai Journal of nursing council  
(สภาการพยาบาล)
- 5.8 KKU Research Journal  
(มหาวิทยาลัยขอนแก่น)
- 5.9 Thai Journal of Hematology and Transfusion Medicine  
(ศูนย์บริการโลหิตแห่งชาติ สภากาชาดไทย และสมาคมโลหิตวิทยาแห่งประเทศไทย)
- 5.10 The Journal of the Royal Institute of Thailand  
(ราชบัณฑิตยสถาน)
- 5.11 Agricultural Science Journal  
(สมาคมวิทยาศาสตร์การเกษตรแห่งประเทศไทยในพระบรมราชูปถัมภ์)
- 5.12 Ladkrabang Engineering Journal  
(คณะวิศวกรรมศาสตร์ สถาบันเทคโนโลยีพระจอมเกล้าเจ้าคุณทหารลาดกระบัง)
- 5.13 Journal of the Nephrology society of Thailand  
(สมาคมโรคไตแห่งประเทศไทย)
- 5.14 ASEAN Journal on Science and Technology for Development  
(ASEAN Committee on Science and Technology)
- 5.15 Journal of the National Research Council of Thailand  
(สำนักงานคณะกรรมการวิจัยแห่งชาติ (วช.))
- 5.16 Kasetsart Journal : Natural Science  
(มหาวิทยาลัยเกษตรศาสตร์)
- 5.17 KMUTT Research and Development Journal  
(มหาวิทยาลัยเทคโนโลยีพระจอมเกล้าธนบุรี)
- 5.18 International Journal of the Engineering Institute of Thailand  
(วิศวกรรมสถานแห่งประเทศไทย ในพระบรมราชูปถัมภ์)
- 5.19 Suranaree Journal of Science & Technology  
(สถาบันวิจัยและพัฒนา มหาวิทยาลัยเทคโนโลยีสุรนารี)
- 5.20 Thammasat International Journal of Science & Technology  
(มหาวิทยาลัยธรรมศาสตร์)
- 5.21 R & D Journal of the Engineering Institute of Thailand  
(วิศวกรรมสถานแห่งประเทศไทย ในพระบรมราชูปถัมภ์)

- 5.22 Internal Medicine Journal of Thailand
- 5.23 วารสารพยาบาลศาสตร์  
(คณะพยาบาลศาสตร์ มหาวิทยาลัยมหิดล)
- 5.24 วารสารธรรมชาตวิทยาแห่งจุฬาลงกรณ์มหาวิทยาลัย  
(ภาควิชาชีววิทยา คณะวิทยาศาสตร์ จุฬาลงกรณ์มหาวิทยาลัย)
- 5.25 สารสารโลหะ วัสดุ และแร่  
(สถาบันวิจัยโลหะและวัสดุ จุฬาลงกรณ์มหาวิทยาลัย)
- 5.26 วารสารสุขภาพจิตแห่งประเทศไทย  
(กรมสุขภาพจิต กระทรวงสาธารณสุข)
- 5.27 วารสารสัตวแพทยศาสตร์ มช.  
(คณะแพทยศาสตร์ มหาวิทยาลัยขอนแก่น)
- 5.28 ศรีนครินทร์วิโรฒเภสัชสาร/ไทยเภสัชสารและวิทยาการสุขภาพ  
(คณะเภสัชศาสตร์ มหาวิทยาลัยศรีนครินทรวิโรฒ)
- 5.29 KMITL Science Journal  
(คณะวิทยาศาสตร์ มหาวิทยาลัยเทคโนโลยีพระจอมเกล้าเจ้าคุณทหารลาดกระบัง)
- 5.30 วารสารพยาบาล  
(สมาคมพยาบาลแห่งประเทศไทยในพระบรมราชูปถัมภ์  
ของสมเด็จพระศรีนครินทร์ทราบรมราชชนนี)
- 5.31 Chiang Mai Journal of Science  
(คณะวิทยาศาสตร์ มหาวิทยาลัยเชียงใหม่)
- 5.32 วารสารเภสัชศาสตร์ มหาวิทยาลัยมหิดล  
(คณะเภสัชศาสตร์ มหาวิทยาลัยมหิดล)
- 5.33 วารสารวิจัยวิทยาศาสตร์ จุฬาลงกรณ์มหาวิทยาลัย  
(คณะวิทยาศาสตร์ จุฬาลงกรณ์มหาวิทยาลัย)
- 5.34 วารสารวิจัยวิทยาศาสตร์การแพทย์  
(สถาบันวิจัยวิทยาศาสตร์การแพทย์ จุฬาลงกรณ์มหาวิทยาลัย)
- 5.35 วารสารพยาบาลทหารบก  
(วิทยาลัยการพยาบาลกองทัพบก)
- 5.36 วารสารวิชาการเกษตร  
(กรมวิชาการเกษตร)
- 5.37 ศรีนครินทร์เวชสาร  
(คณะแพทยศาสตร์มหาวิทยาลัยขอนแก่น)
- 5.38 วารสารวิทยาศาสตร์ มช.  
(คณะวิทยาศาสตร์ มหาวิทยาลัยขอนแก่น)
- 5.39 วารสารมหาวิทยาลัยนเรศวร  
(มหาวิทยาลัยนเรศวร)

## 6. บัญชีรายชื่อวารสารวิชาการทางด้านวิทยาศาสตร์และเทคโนโลยีที่เป็นที่ยอมรับระดับนานาชาติ (List of Approved International Journals)

เป็นวารสารที่แนะนำให้ใช้เพื่อตีพิมพ์เผยแพร่วิทยานิพนธ์ระดับปริญญาเอก และผลงานของนักวิชาการประกอบด้วยวารสารจำนวน 12 ฉบับ ดังนี้

6.1 Science Asia: Journal of the Science Society of Thailand (Former Title: Journal of the Science Society of Thailand)

(สมาคมวิทยาศาสตร์แห่งประเทศไทยในพระบรมราชูปถัมภ์)

6.2 Songklanakarin Journal of Science and Technology

(มหาวิทยาลัยสงขลานครินทร์)

6.3 ECTI Transactions on Electrical Eng. Electronics, and Communication (ECTI-EEC)

(สมาคมวิชาการไฟฟ้า อิเลคทรอนิกส์ คอมพิวเตอร์ โทรคมนาคมและสารสนเทศ)

6.4 Thai Journal of Agricultural Science

(สมาคมวิทยาศาสตร์การเกษตรแห่งประเทศไทย ในพระบรมราชูปถัมภ์)

6.5 Asian Pacific Journal of Allergy and Immunology

(สมาคมโรคภูมิแพ้และวิทยาภูมิคุ้มกันแห่งประเทศไทย)

6.6 The Southeast Asian Journal of Tropical Medicine and Public Health

(สมาคมเครือข่ายศูนย์ภูมิภาคว่าด้วยเวชศาสตร์เขตร้อน และสาธารณสุขซีมีโอ)

6.7 Journal of the Medical Association of Thailand

(แพทยสมาคมแห่งประเทศไทย)

6.8 Thai Forest Bulletin

(กรมอุทยานแห่งชาติ สัตว์ป่าและพันธุ์พืช)

6.9 Siriraj Hospital Gazette

(คณะแพทยศาสตร์ศิริราชพยาบาล)

6.10 Chulalongkorn Medical Journal

(คณะแพทยศาสตร์ จุฬาลงกรณ์มหาวิทยาลัย)

6.11 Asian Journal of Energy and Environment

(บัณฑิตวิทยาลัยร่วมด้านพลังงานและสิ่งแวดล้อม มจร.)

6.12 Journal of Environmental Environment Research

(สถาบันวิจัยสภาวะแวดล้อม จุฬาลงกรณ์มหาวิทยาลัย)