



แผนกลยุทธ์ พ.ศ. 2554-2558

สำนักส่งเสริมวิชาการและงานทะเบียน

มหาวิทยาลัยราชภัฏวไลยอลงกรณ์ ในพระบรมราชูปถัมภ์

จังหวัดปทุมธานี

สารบัญ

	หน้า
ส่วนที่ 1 บทนำ	1
ส่วนที่ 2 การวิเคราะห์สภาพแวดล้อม และการเชื่อมโยงแผนกลยุทธ์กับปรัชญา วิสัยทัศน์ พันธกิจ แผนที่ยุทธศาสตร์	5
ส่วนที่ 3 การแปลงแผนกลยุทธ์ไปสู่การปฏิบัติและการติดตามประเมินผล	11
ส่วนที่ 4 รายละเอียดของตัวชี้วัดและโครงการ/กิจกรรมของกลยุทธ์ภายใต้ประเด็นยุทธศาสตร์	13
ภาคผนวก	
- คำสั่งแต่งตั้งคณะกรรมการ	

ส่วนที่ 1 บทนำ

ประวัติความเป็นมาของสำนักส่งเสริมวิชาการและงานทะเบียน

มหาวิทยาลัยราชภัฏวไลยอลงกรณ์ ในพระบรมราชูปถัมภ์ มีชื่อตามพระนามสมเด็จพระราชปิตุจฉา เจ้าฟ้าวไลยอลงกรณ์ กรมหลวงเพชรบุรีราชสิรินธร ซึ่งท่านได้เห็นความสำคัญของการศึกษา จึงได้จัดตั้งโรงเรียนฝึกหัดครูเพชรบุรีวิทยาลงกรณ์ เมื่อวันที่ 4 มิถุนายน 2475 ซึ่งมีสำนักงานทะเบียนและวัดผลเป็นหน่วยงานในการประสานงานการเรียนการสอนและประเมินผลการศึกษา ต่อมาวันที่ 1 ตุลาคม 2513 โรงเรียนฝึกหัดครูได้รับการสถาปนาเป็นวิทยาลัย จึงได้เปลี่ยนชื่อมาเป็น วิทยาลัยครูเพชรบุรีวิทยาลงกรณ์ สำนักส่งเสริมวิชาการได้ถูกจัดตั้งขึ้นเพื่อทำหน้าที่ประสานงานการเรียนการสอนและงานวิชาการ โดยมีฝ่ายทะเบียนและวัดผล ทำหน้าที่เกี่ยวกับระบบ การลงทะเบียนและการประมวลผล เมื่อวันที่ 14 กุมภาพันธ์ 2535 ได้รับพระกรุณาโปรดเกล้าฯ โปรดกระหม่อมพระราชทานนามเป็นสถาบันราชภัฏ จึงได้พัฒนาสำนักส่งเสริมวิชาการร่วมกับฝ่ายทะเบียนและวัดผลเป็นหน่วยงานเดียวกันโดยใช้ชื่อว่า “สำนักส่งเสริมวิชาการ” วันที่ 10 มิถุนายน 2547 สถาบันราชภัฏเปลี่ยนสถานะมาเป็นมหาวิทยาลัยราชภัฏ จึงมีการแบ่งส่วนราชการ ในมหาวิทยาลัยราชภัฏวไลยอลงกรณ์ ในพระบรมราชูปถัมภ์ใหม่ สำนักส่งเสริมวิชาการจึงใช้ชื่อว่า “สำนักส่งเสริมวิชาการและงานทะเบียน” ตั้งแต่วันที่ 1 มีนาคม 2548 เป็นต้นมา

ปัจจุบันสำนักส่งเสริมวิชาการและงานทะเบียน เป็นองค์กรที่สนับสนุนและส่งเสริม การจัดการเรียนการสอน การพัฒนาหลักสูตร การพัฒนาศักยภาพอาจารย์และบุคลากร ให้บริการด้านวิชาการและงานทะเบียน ตลอดจนบริหารจัดการประสานงานด้านวิชาการกับคณาจารย์ บุคลากร นักศึกษาและหน่วยงานต่างๆ ทั้งภายในและภายนอกมหาวิทยาลัย

ที่ตั้งปัจจุบัน

ตั้งอยู่ที่ ชั้น 2 อาคาร 100 ปี สมเด็จพระศรีนครินทร์ มหาวิทยาลัยราชภัฏวไลยอลงกรณ์ ในพระบรมราชูปถัมภ์ เลขที่ 1 หมู่ที่ 20 ถนนพหลโยธิน กม. 48 ตำบลคลองหนึ่ง อำเภอคลองหลวง จังหวัดปทุมธานี 13180 หมายเลขโทรศัพท์ 0-2529-0674-7 ต่อ 122 หรือ 123
หมายเลขโทรสาร 0-2529-3598

ปรัชญา

“คุณภาพเด่น เน้นวิชาการ งานฉับไว โปร่งใส เต็มใจบริการ”

วิสัยทัศน์

สำนักส่งเสริมวิชาการและงานทะเบียน เป็นองค์กรที่สนับสนุนและส่งเสริมด้านวิชาการ แก่คณะต่างๆ คณาจารย์ ตลอดจนให้บริการ และบริการข้อมูลแก่บุคลากรหน่วยงานต่างๆ ทั้งภายในและภายนอกมหาวิทยาลัยอย่างมีประสิทธิภาพ และได้มาตรฐานการประกันคุณภาพการศึกษา

พันธกิจ

1. ส่งเสริมการจัดการเรียนการสอน และพัฒนาหลักสูตรให้มีคุณภาพตามเกณฑ์มาตรฐาน
2. พัฒนาศักยภาพอาจารย์ และบุคลากรอย่างต่อเนื่อง
3. บริหารจัดการและประสานงานด้านวิชาการกับหน่วยงานต่างๆ
4. พัฒนาระบบการให้บริการงานทะเบียนให้มีประสิทธิภาพ
5. จัดหน่วยงานให้เป็นองค์กรแห่งการเรียนรู้ด้านระบบงานทะเบียนและการพัฒนาหลักสูตร

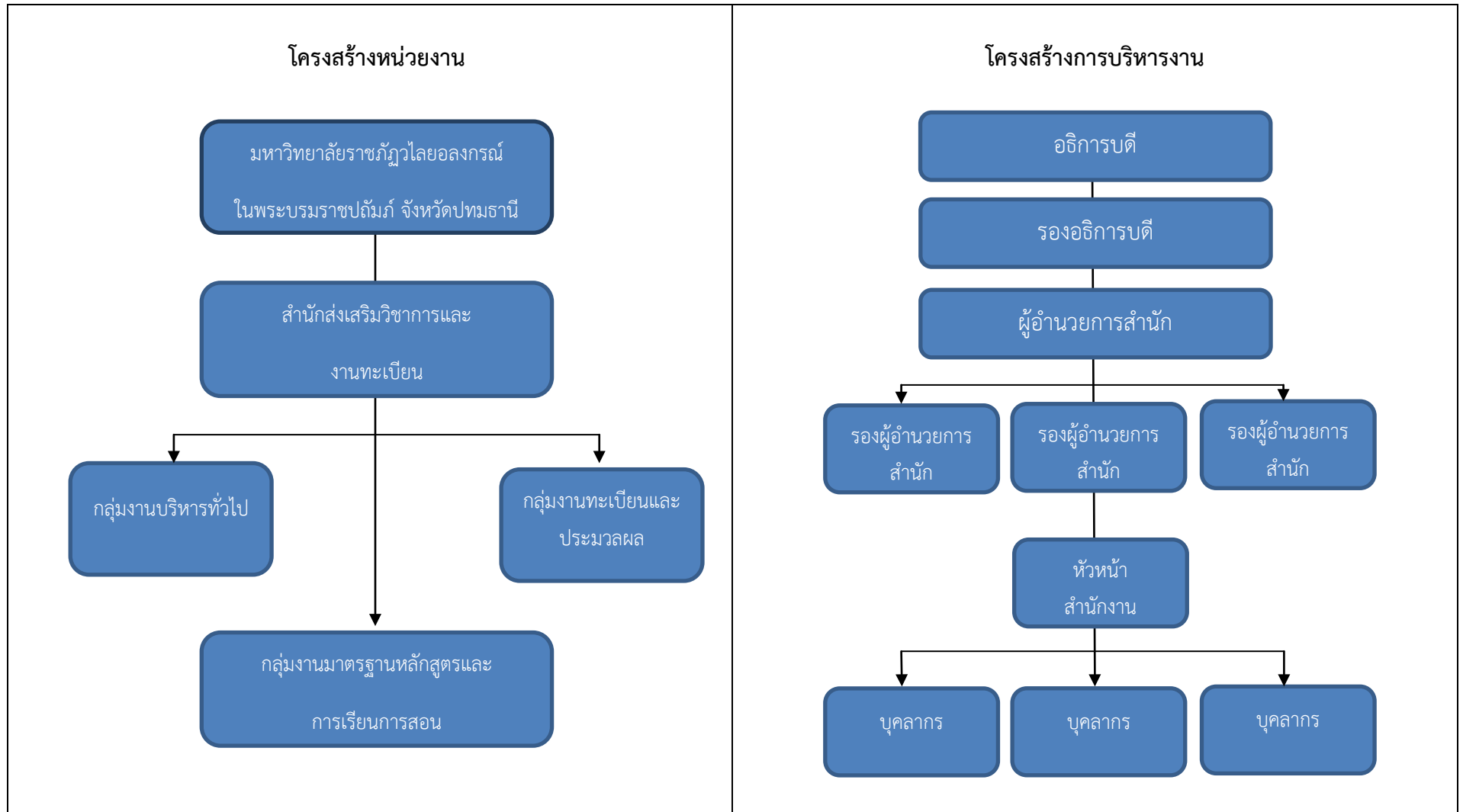
วัตถุประสงค์

1. เพื่อส่งเสริมสนับสนุน การจัดการเรียนการสอนและพัฒนาหลักสูตรให้มีคุณภาพตามเกณฑ์มาตรฐาน
2. เพื่อส่งเสริมคณาจารย์และบุคลากรให้ได้รับการพัฒนาด้านวิชาการให้มีคุณวุฒิ/ตำแหน่งทางวิชาการสูงขึ้น
3. เพื่อปรับปรุงระบบการบริหารจัดการ ให้สามารถบริการงานวิชาการกับหน่วยงานต่างๆ ได้อย่างมีประสิทธิภาพ
4. เพื่อให้การดำเนินงานด้านวิชาการของคณะมีคุณภาพและมาตรฐานเดียวกัน
5. เพื่อเพิ่มประสิทธิภาพการให้บริการงานด้านวิชาการและงานทะเบียน

นโยบาย

1. ด้านการสนับสนุนส่งเสริมการพัฒนาอาจารย์ให้มีศักยภาพสูงสุดในการจัดการเรียนการสอน
2. ด้านการพัฒนาประสิทธิภาพการบริหารจัดการให้สอดคล้องกับเป้าหมายการให้บริการและวัตถุประสงค์ของมหาวิทยาลัย

โครงสร้างหน่วยงานและโครงสร้างการบริหารงาน



ส่วนที่ 2 การวิเคราะห์สภาพแวดล้อม

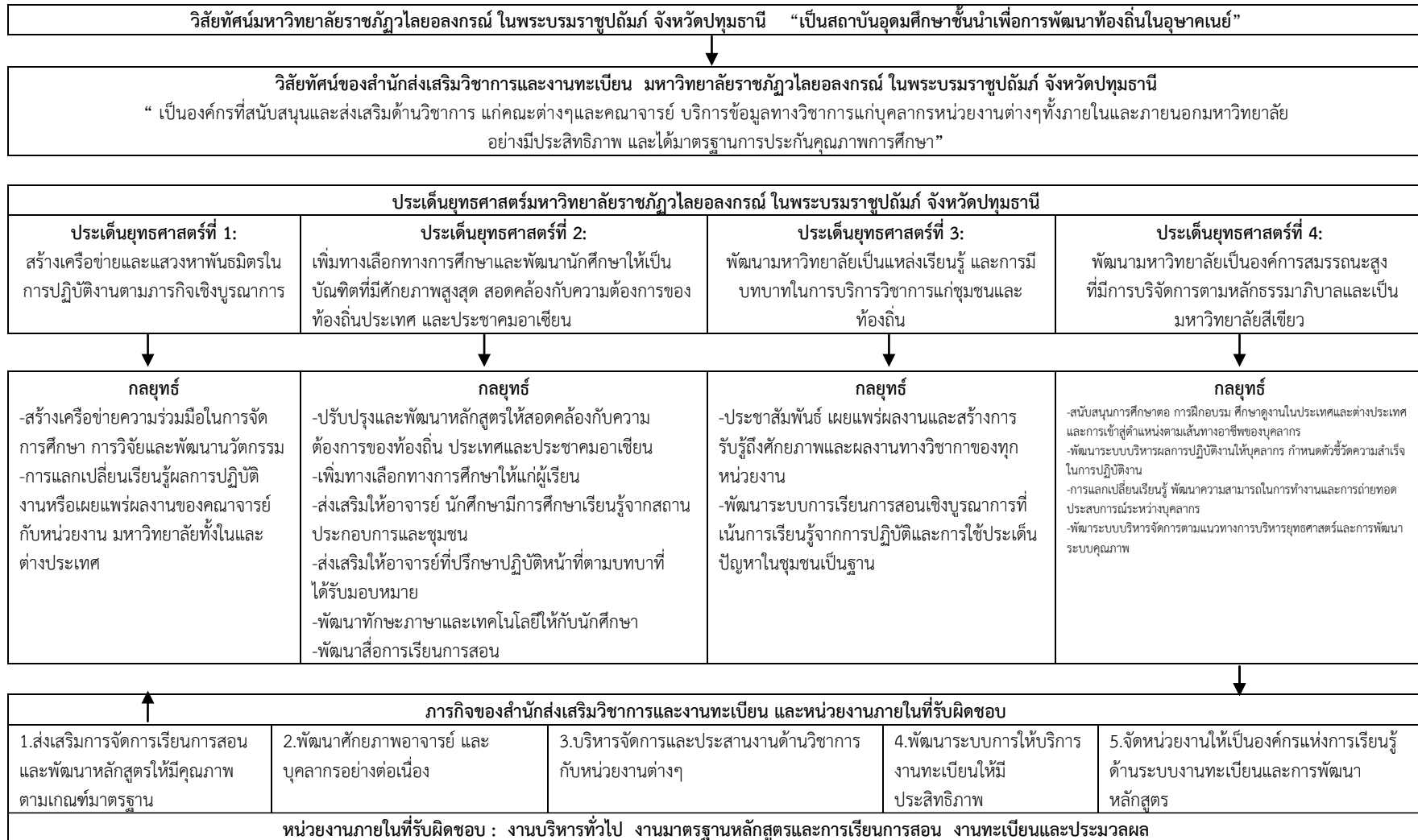
สรุปผลการวิเคราะห์ SWOT ของสำนักส่งเสริมวิชาการและงานทะเบียน ดังนี้

จุดแข็ง (Strengths) <ol style="list-style-type: none">บุคลากรมีความเชี่ยวชาญในงานที่ปฏิบัติบุคลากรมีความร่วมแรงร่วมใจในการทำงานเป็นทีมบุคลากรมีความรักและภาคภูมิใจในองค์กรมีอุปกรณ์เพียงพอต่อการปฏิบัติงานมีปัจจัยสนับสนุนให้การปฏิบัติงานเป็นไปอย่างคล่องตัว เช่น โปรแกรมการใช้งานเป็นแหล่งข้อมูลด้านวิชาการ เช่น หลักสูตร เกณฑ์มาตรฐานต่างๆเป็นหน่วยงานที่มีความน่าเชื่อถือได้รับงบประมาณเพียงพอต่อการบริหารจัดการ	จุดอ่อน (Weaknesses) <ol style="list-style-type: none">บุคลากรสายสนับสนุนได้รับการพัฒนาไม่ตรงตามทักษะที่ต้องการสภาพของสำนักงานไม่เอื้ออำนวยจำนวนบุคลากรไม่เพียงพอขาดบุคลากรที่มีความสามารถในการพัฒนาระบบ IT ที่เพียงพอนักศึกษาที่มีทางเลือกมากมาย การประชาสัมพันธ์การรับสมัครต้องโดดเด่นขาดการบูรณาการของหน่วยงานภายในมหาวิทยาลัยบุคลากรสายสนับสนุนขาดความเชี่ยวชาญเชิงลึกในการวิเคราะห์และสังเคราะห์ข้อมูลขาดประสิทธิภาพในการให้บริการวิชาการ
โอกาส (Opportunities) <ol style="list-style-type: none">ผู้บริหารเห็นความสำคัญในการพัฒนาบุคลากรบุคลากรภายในมีโอกาสดำเนินการกำหนดนโยบาย	อุปสรรค (Threats) <ol style="list-style-type: none">การดำเนินงานส่งเสริมวิชาการและงานทะเบียนต้องอาศัยความร่วมมือกับหน่วยงานและบุคคลที่เกี่ยวข้องหลายฝ่าย ซึ่งอาจมีอุปสรรคเกิดขึ้นจากการติดต่อประสานงาน

ข้อเสนอแนะอื่นๆ ที่นำมาประกอบการประชุมปรับปรุงแผนกลยุทธ์ของสำนักส่งเสริมวิชาการและงานทะเบียน

ข้อเสนอแนะ	ประเด็นการปรับปรุงแผนกลยุทธ์
<p>1.จากการประเมินของคณะกรรมการประเมินคุณภาพภายใน ปีการศึกษา 2553 รายงาน ณ วันที่ 6 กรกฎาคม 2554 ตามตัวบ่งชี้ที่ 1.1 ควรมีการนำเสนอผลการพิจารณา ข้อคิดเห็นและข้อเสนอแนะของสภามหาวิทยาลัยไปปรับปรุงแผนกลยุทธ์และแผนปฏิบัติการประจำปี</p>	<p>ผลการดำเนินงานจากข้อเสนอแนะ: สำนักส่งเสริมวิชาการและงานทะเบียนจึงดำเนินการปรับปรุงแผนกลยุทธ์ ฉบับเดิม พ.ศ. 2553-2557 เป็น แผนกลยุทธ์ พ.ศ.2554-2558 โดยนำแผนปฏิบัติการของมหาวิทยาลัย ปีงบประมาณ 2554 มาปรับปรุงกลยุทธ์และโครงการภายใต้กลยุทธ์ในเอกสารแผนกลยุทธ์ พ.ศ. 2554-2558</p>
<p>2. ข้อเสนอแนะของสภามหาวิทยาลัย ในการประชุมครั้งที่ 8/2554 วันพฤหัสบดีที่ 7 กรกฎาคม 2554 ในวาระที่ 3.3 รายงานผลการดำเนินการติดตาม ตรวจสอบ ประเมินผลงานของมหาวิทยาลัยและอธิการบดี มีข้อเสนอแนะที่เกี่ยวข้องกับภารกิจของสำนักส่งเสริมวิชาการและงานทะเบียน ดังนี้</p> <ul style="list-style-type: none"> - ควรพัฒนาอาจารย์ให้จบการศึกษาระดับปริญญาเอกเพิ่มมากขึ้น - ควรพัฒนาหลักสูตรระดับปริญญาโทให้เพิ่มขึ้น ตามศักยภาพของอาจารย์ - ควรเร่งพัฒนาอาจารย์ ให้ทำผลงานทางวิชาการให้มากขึ้น 	<p>ผลการดำเนินงานจากข้อเสนอแนะ: สำนักส่งเสริมวิชาการและงานทะเบียน กำหนดให้มีโครงการพัฒนาหลักสูตรตามเกณฑ์ TQF ไว้ในแผนกลยุทธ์และแผนปฏิบัติการของสำนัก ระบุตัวชี้วัดผลสำเร็จและมีการจัดสรรงบประมาณอย่างเพียงพอ มีโครงการอบรมเพื่อให้ความรู้แก่คณาจารย์หลายครั้งเพื่อสร้างความเข้าใจในการปรับปรุง/พัฒนาหลักสูตร</p> <p>นอกจากนี้ ยังมีโครงการส่งเสริมพัฒนาคณาจารย์ให้ศึกษาต่อในระดับปริญญาเอกโดยสนับสนุนเงินทุนการศึกษา และโครงการอบรมการเขียนผลงานทางวิชาการและการให้เงินตอบแทนเพิ่มเพื่อจูงใจให้คณาจารย์จัดทำผลงานทางวิชาการ และโครงการวารสารวไลยอลงกรณ์ปริทัศน์ซึ่งส่งเสริมการเผยแพร่ผลงานของคณาจารย์</p>

ภาพแสดงความเชื่อมโยงของแผนกลยุทธ์สำนักส่งเสริมวิชาการและงานทะเบียน กับปรัชญา วิสัยทัศน์ พันธกิจและกลยุทธ์ของมหาวิทยาลัย



ความเชื่อมโยงประเด็นยุทธศาสตร์ของสำนักส่งเสริมวิชาการและงานทะเบียน กับประเด็นยุทธศาสตร์มหาวิทยาลัยราชภัฏวไลยอลงกรณ์ ในพระบรมราชูปถัมภ์

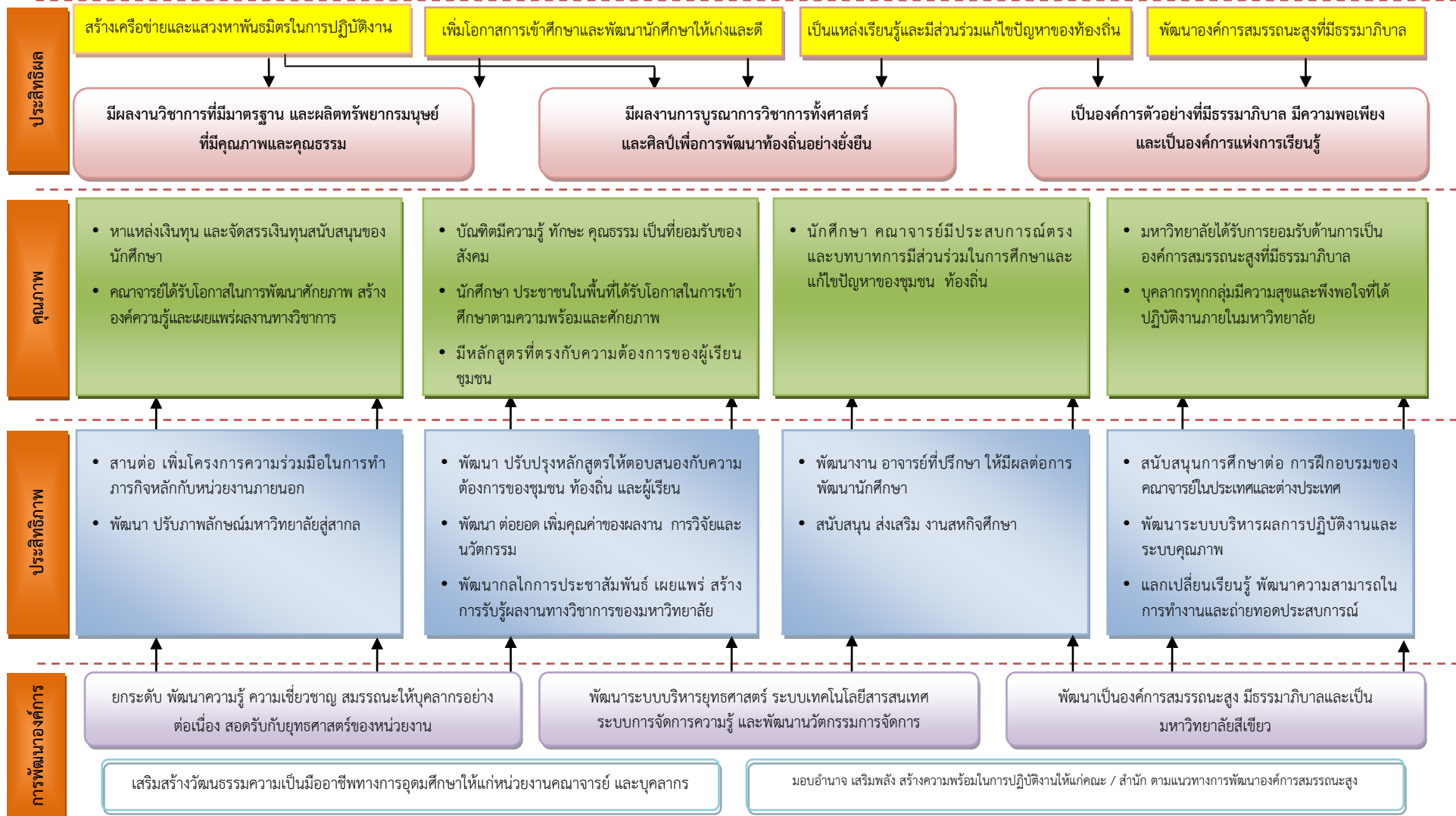
ประเด็นยุทธศาสตร์มหาวิทยาลัยราชภัฏวไลยอลงกรณ์ ในพระบรมราชูปถัมภ์	ประเด็นยุทธศาสตร์สำนักส่งเสริมวิชาการและงานทะเบียน
1. สร้างเครือข่ายและแสวงหาพันธมิตรในการปฏิบัติงานตามภารกิจ เชิงบูรณาการ	<ol style="list-style-type: none"> 1. สานต่อความร่วมมือระหว่างหน่วยงานในมหาวิทยาลัย สถานประกอบการ และหน่วยงานภายนอกเพื่อพัฒนาความร่วมมือในการจัดการศึกษา 2. สนับสนุนให้อาจารย์เข้าร่วมประชุมสัมมนาทางวิชาการเพื่อเผยแพร่ผลงานทางวิชาการ
2. เพิ่มโอกาสในการเข้าศึกษาและพัฒนานักศึกษาให้เป็นบัณฑิตที่มีศักยภาพสูงสุด	<ol style="list-style-type: none"> 1. สนับสนุนให้มีการพัฒนาหลักสูตรใหม่ให้ทันสมัยและตอบสนองต่อความต้องการของผู้เรียน 2. พัฒนาหลักสูตร และปรับปรุงหลักสูตรตามเกณฑ์มาตรฐาน TQF 3. ส่งเสริมและสนับสนุนให้มีความสำคัญกับการพัฒนาบทบาทหน้าที่ของอาจารย์ที่ปรึกษา 4. ประชาสัมพันธ์เชิงรุก กำหนดแผนการด้านการสร้างเครือข่ายการรับนักศึกษา
3. พัฒนามหาวิทยาลัยเป็นแหล่งเรียนรู้ และการมีบทบาทในการแก้ไขปัญหาของชุมชน ท้องถิ่น	<ol style="list-style-type: none"> 1. ส่งเสริมและพัฒนาระบบการเรียนการสอนที่ยึดผู้เรียนเป็นศูนย์กลางจากการปฏิบัติ และการใช้ปัญหาในชุมชนเป็นฐาน 2. ส่งเสริมการพัฒนาหลักสูตรที่ให้นักศึกษาเรียนรู้จากชุมชน และสถานประกอบการ
4. พัฒนามหาวิทยาลัยเป็นองค์กรสมรรถนะสูงที่มีการบริหารจัดการตามหลักธรรมาภิบาลและเป็นมหาวิทยาลัยสีเขียว	<ol style="list-style-type: none"> 1. ส่งเสริมและสนับสนุนการอบรม ศึกษาดูงานทั้งในประเทศและต่างประเทศ 2. ส่งเสริมและสนับสนุนการเข้าสู่ตำแหน่งทางวิชาการของบุคลากรสายวิชาการ 3. ส่งเสริมการจัดกิจกรรม เวทีแลกเปลี่ยนเรียนรู้เพื่อพัฒนาขีดความสามารถในการทำงานและถ่ายทอดประสบการณ์ระหว่างคณาจารย์ และบุคลากร

ตารางการวิเคราะห์ความสอดคล้องของแผนกลยุทธ์ สำนักงานส่งเสริมวิชาการและงานทะเบียน กับนโยบายรัฐบาล แผนอุดมศึกษาระยะยาว แผนพัฒนาการศึกษาระดับอุดมศึกษา ฉบับที่ 10

กลยุทธ์ของ สสว.	นโยบายรัฐบาล	นโยบายการจัดสรรงบประมาณ	แผนอุดมศึกษาระยะยาว 15 ปี (พ.ศ.2551-2565)	แผนพัฒนาการศึกษาระดับอุดมศึกษา ฉบับที่ 10 (พ.ศ.2551-2554)
<p>กลยุทธ์</p> <p>1. สร้างเครือข่ายความร่วมมือในการจัดการศึกษา ตลอดจนส่งเสริมวิชาการและงานทะเบียน</p> <p>2. การแลกเปลี่ยนเรียนรู้ผลการปฏิบัติงาน เผยแพร่ผลงานของคณาจารย์และนักศึกษา</p> <p>3. ปรับปรุงและพัฒนาหลักสูตรใหม่ให้สอดคล้องกับความต้องการของท้องถิ่น</p> <p>4. เพิ่มทางเลือกในการศึกษาให้แก่ผู้เรียน</p> <p>5. ส่งเสริมการเรียนรู้และประสบการณ์จากการปฏิบัติงานจริงในสถานประกอบการของนศ.และคณาจารย์</p> <p>7. พัฒนาระบบอาจารย์ที่ปรึกษา</p> <p>8. พัฒนาระบบการเรียนการสอนเชิงบูรณาการ</p> <p>7. พัฒนาศักยภาพและสมรรถนะของคณาจารย์ ผู้บริหาร บุคลากร</p> <p>8. พัฒนาระบบบริหารผลการปฏิบัติงาน การแลกเปลี่ยนเรียนรู้จากองค์กรสมรรถนะสูง</p>	<p>4.นโยบายสังคมและคุณภาพชีวิต</p> <p>4.1 นโยบายการศึกษา</p>	<p>4.1.1 เร่งพัฒนาคุณภาพการศึกษาโดยการปฏิรูประบบความรู้ของสังคมไทย โดยการยกระดับองค์ความรู้ให้ได้มาตรฐานสากลและภูมิปัญญาท้องถิ่น ส่งเสริมการเรียนการสอนภาษาสากล ภาษาท้องถิ่น พัฒนามหาวิทยาลัยเข้าสู่ระดับโลก พัฒนาระบบการศึกษาให้ผู้เรียนมีความรู้คู่คุณธรรม มุ่งสร้างจริยธรรมในระดับปัจเจก ฯลฯ</p> <p>4.1.2 สร้างโอกาสทางการศึกษา กระจายโอกาสทางการศึกษาในสังคมไทย โดยคำนึงถึงความเสมอภาค และเป็นธรรม สนับสนุนการจัดการศึกษาดมวัย...ลดข้อจำกัดในการเข้าถึงการศึกษาระดับอุดมศึกษา จัดระบบการคัดเลือกเพื่อเข้าศึกษาต่อในระดับมหาวิทยาลัยที่มีประสิทธิภาพ และเป็นธรรม จัดการศึกษาชุมชนเพื่อมุ่งให้เกิดสังคมแห่งการเรียนรู้และการศึกษาตลอดชีวิต ฯลฯ</p>	<p>เป้าหมายของกรอบแผนอุดมศึกษาระยะยาว “ยกระดับคุณภาพอุดมศึกษาไทยเพื่อผลิตและพัฒนาบุคลากรที่มีคุณภาพสามารถปรับตัว สำหรับงานที่เกิดขึ้นตลอดชีวิต พัฒนาศักยภาพอุดมศึกษาในการสร้างความรู้และนวัตกรรมเพื่อเพิ่มขีดความสามารถในการแข่งขันของประเทศในโลกาภิวัตน์ ใช้กลไกของธรรมาภิบาล การเงิน การกำกับมาตรฐาน และเครือข่ายอุดมศึกษาบนพื้นฐานของเสรีภาพทางวิชาการ ความหลากหลายและเอกภาพเชิงระบบ”</p>	<p>เป้าหมายของแผนพัฒนาการศึกษาระดับอุดมศึกษา ฉบับที่ 10</p> <ul style="list-style-type: none"> -มุ่งยกระดับคุณภาพอุดมศึกษาไทยเพื่อผลิตและพัฒนาทรัพยากรมนุษย์ที่มีคุณภาพและมีสมรรถนะสากล สามารถเรียนรู้การใช้ชีวิตในสังคมและปรับตัว... -มุ่งพัฒนาศักยภาพอุดมศึกษาไทย สร้างความรู้ และนวัตกรรมเพื่อเพิ่มขีดความสามารถในการแข่งขันบนพื้นฐานของปรัชญาเศรษฐกิจพอเพียง สนับสนุนการพัฒนาที่ยั่งยืนของชุมชนและท้องถิ่น ... -มุ่งแก้ปัญหาวิกฤติเศรษฐกิจของประเทศโดยเฉพาะเรื่องการลงทุน -มุ่งปฏิรูปอุดมศึกษาทุกด้าน เพื่อนำไปสู่การพัฒนาคุณภาพอุดมศึกษาไทย

แผนที่ยุทธศาสตร์ สำนักส่งเสริมวิชาการและงานทะเบียน

ปรัชญาสำนักส่งเสริมวิชาการและงานทะเบียน “ คุณภาพเด่น เน้นวิชาการ งานฉับไว โปร่งใส เต็มใจบริการ ”



ส่วนที่ 3 การแปลงแผนกลยุทธ์ไปสู่การปฏิบัติและการติดตามประเมินผล

3.1 กระบวนการแปลงแผนกลยุทธ์สู่การปฏิบัติ

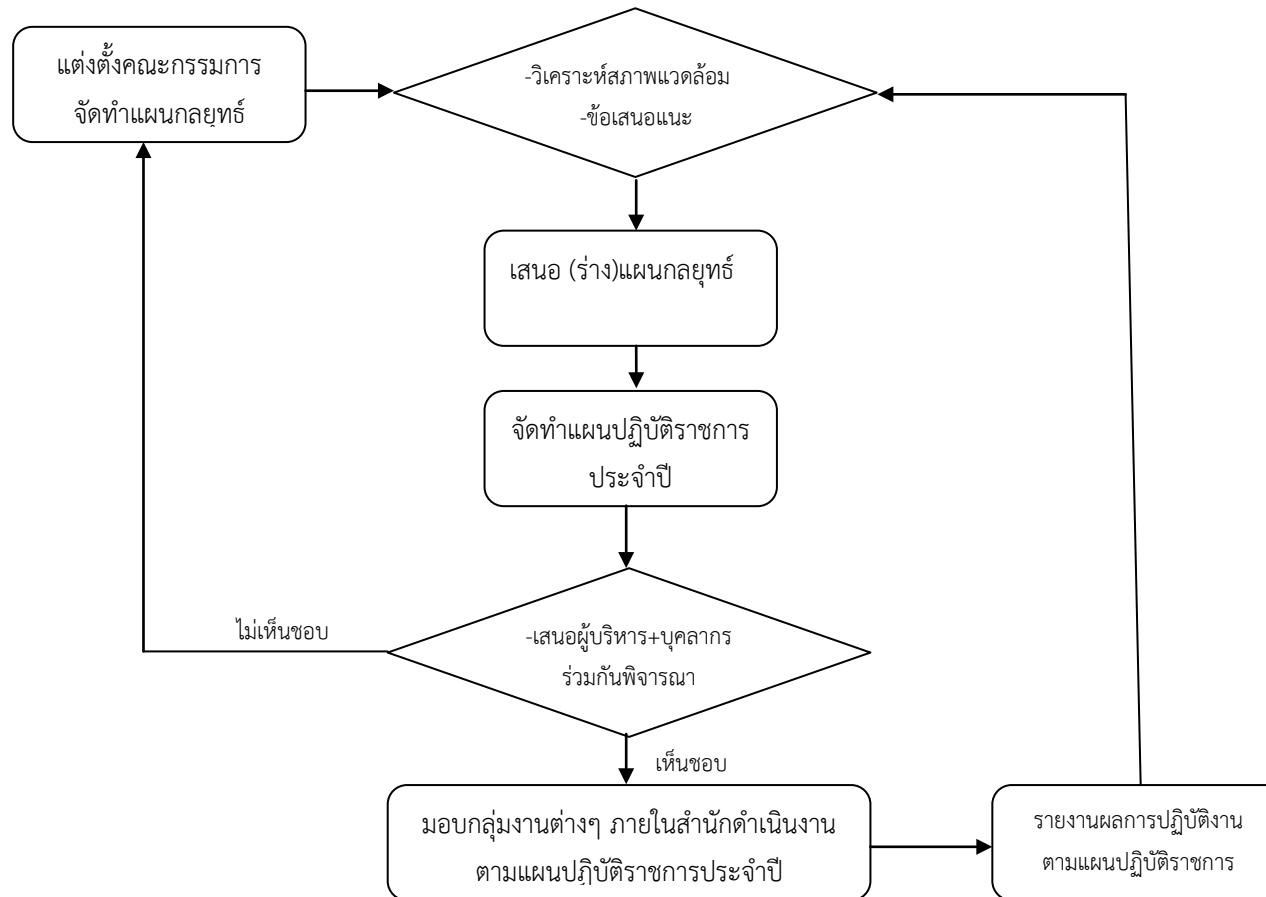
การแปลงแผนกลยุทธ์ของสำนักส่งเสริมวิชาการและงานทะเบียนไปสู่การปฏิบัตินั้น เนื่องจากแผนกลยุทธ์เป็นแผนระยะยาว 5 ปี ดังนั้นจึงมีการแปลงแผนกลยุทธ์สู่การปฏิบัติ โดยการมีส่วนร่วมของทุกคนในหน่วยงานตามกระบวนการดังนี้

1. แต่งตั้งคณะกรรมการจัดทำแผนกลยุทธ์
2. ศึกษา วิเคราะห์สภาพแวดล้อม และนำข้อเสนอแนะของคณะกรรมการประเมินคุณภาพภายใน และสภามหาวิทยาลัยมาพิจารณาเพื่อประกอบการจัดทำแผนกลยุทธ์
3. สร้างความรู้ ความเข้าใจ และสื่อสารแผนกลยุทธ์ให้บุคลากร หน่วยงานภายในได้ทราบ และพิจารณาเชื่อมโยงกับบทบาท ภารกิจ ปรัชญา วิสัยทัศน์ แผนอุดมศึกษาระยะยาว แผนพัฒนาอุดมศึกษา และกำหนดเป้าหมาย ตัวชี้วัดความสำเร็จของแผน และผู้รับผิดชอบ
4. เสนอ (ร่าง) แผนกลยุทธ์ต่อที่ประชุมเพื่อเห็นชอบ
5. เผยแพร่แผนกลยุทธ์ให้หน่วยงานภายในทราบและดำเนินงานตามแผน
6. นำแผนกลยุทธ์มาแปลงเป็นแผนปฏิบัติราชการประจำปี โดยปกติจะแปลงเป็นปีงบประมาณเพื่อขอรับการจัดสรรงบประมาณเพื่อสนับสนุนการดำเนินงานในโครงการตามแผน
7. เมื่อสิ้นสุดระยะเวลา 1 ปี นำผลการประเมินประกันคุณภาพภายใน และข้อเสนอแนะของสภามหาวิทยาลัยมาพิจารณาปรับปรุงแผนกลยุทธ์

3.2 การติดตามประเมินผลแผนกลยุทธ์

การติดตามประเมินผลแผนกลยุทธ์ จะดำเนินการอย่างน้อยปีละ 2 ครั้ง มีระยะเวลาครั้งละ 6 เดือน เนื่องจากจะต้องมีการรายงานผลการดำเนินงานตามแผนปฏิบัติราชการ ซึ่งภายใต้แผนกลยุทธ์จะประกอบไปด้วยโครงการ งบประมาณ ค่าเป้าหมาย ตัวชี้วัดผลสำเร็จ ดังนั้น สำนักส่งเสริมวิชาการและงานทะเบียนจะต้องรายงานผลการดำเนินงานตามแผนปฏิบัติราชการและแผนกลยุทธ์ต่อผู้บริหารของสำนัก ทั้งนี้ ในระหว่างปีหากมีกิจกรรมโครงการใดไม่เป็นไปตามแผนจะมีการประชุมเพื่อกำกับ ติดตาม แก้ไขปัญหาอุปสรรคที่เกิดขึ้นเพื่อให้บรรลุตามเป้าหมาย และรายงานต่อที่ประชุม เมื่อผู้บริหารสำนักเห็นชอบแล้วจึงรายงานต่อมหาวิทยาลัย

Flow Chart แสดงขั้นตอนการแปลงแผนกลยุทธ์เป็นแผนปฏิบัติราชการ
ของสำนักส่งเสริมวิชาการและงานทะเบียน



รายละเอียดของตัวชี้วัดผลสำเร็จและโครงการ/กิจกรรมสำคัญของกลยุทธ์ภายใต้ประเด็นยุทธศาสตร์ ในช่วงปี 2554-2558 มีดังนี้

ประเด็นยุทธศาสตร์ที่ 1 สร้างเครือข่ายและแสวงหาพันธมิตรในการปฏิบัติงานตามภารกิจเชิงบูรณาการ

กลยุทธ์	ตัวชี้วัดผลสำเร็จ	ค่าเป้าหมาย					โครงการ/กิจกรรม	หน่วยงาน รับผิดชอบ	ผลผลิตที่ ตอบสนอง
		2554	2555	2556	2557	2558			
1.1 สานต่อและเพิ่มโครงการความร่วมมือระหว่างมหาวิทยาลัยกับหน่วยงาน สถานประกอบการ ภายนอกและมหาวิทยาลัยในต่างประเทศในการจัดการศึกษา การวิจัยและพัฒนานวัตกรรม และการให้บริการวิชาการ	<ul style="list-style-type: none"> จำนวนโครงการ/หลักสูตรที่มีความร่วมมือระหว่างหน่วยงานและมหาวิทยาลัยทั้งในและต่างประเทศ 	5 (โครงการ)	5 (โครงการ)	5 (โครงการ)	5 (โครงการ)	5 (โครงการ)	1.1.1โครงการจัดการศึกษาภาคพิเศษและพัฒนาความร่วมมือในการจัดการศึกษา	งานบริหารทั่วไป (ควบคุมการใช้งบประมาณ)	1,2

ประเด็นยุทธศาสตร์ที่ 2 เพิ่มโอกาสในการเข้าศึกษาและพัฒนานักศึกษาให้เป็นบัณฑิตที่มีศักยภาพสูงสุด

กลยุทธ์	ตัวชี้วัดผลสำเร็จ	ค่าเป้าหมาย					โครงการ/กิจกรรม	หน่วยงานรับผิดชอบ	ผลผลิตที่ตอบสนอง
		2554	2555	2556	2557	2558			
2.1 พัฒนาหลักสูตรใหม่ให้ทันสมัยและตอบสนองความต้องการของผู้เรียนและสังคม	<ul style="list-style-type: none"> จำนวนหลักสูตรที่ได้มีการพัฒนาและปรับปรุงแล้วเสร็จ 	25 หลักสูตร	25 หลักสูตร	25 หลักสูตร	25 หลักสูตร	25 หลักสูตร	2.1.1 โครงการพัฒนาและปรับปรุงหลักสูตรตามเกณฑ์ TQF 2.1.2 สร้างเครื่องมือในการพัฒนา/ปรับปรุงหลักสูตร	งานมาตรฐานหลักสูตรและการเรียนการสอน	3
2.2 เพิ่มรูปแบบในการสมัครเข้าศึกษาให้แก่ผู้ด้อยโอกาสหรือผู้สนใจเข้าศึกษาก่อนจบมัธยมศึกษาตอนปลาย	<ul style="list-style-type: none"> จำนวนนักศึกษาที่เข้าเรียนตามรูปแบบการรับนักศึกษาใหม่ที่เพิ่มขึ้นของนักศึกษาใหม่ทั้งหมด จำนวนรูปแบบในการสมัครเข้าศึกษาที่ได้รับการพัฒนาปรับปรุง 	1 1 รูปแบบ	2 1 รูปแบบ	3 1 รูปแบบ	4 1 รูปแบบ	5 1 รูปแบบ	2.2.1 โครงการขยายโอกาสและพัฒนารูปแบบการรับนักศึกษา <ul style="list-style-type: none"> จัดการศึกษาสำหรับกลุ่มพิเศษ ทุนวไลยอลงกรณ์1 ทุนวไลยอลงกรณ์2 ทุนที่ชวนน้อง 	งานมาตรฐานหลักสูตรและการเรียนการสอน	1,2
2.3 ส่งเสริมให้นักศึกษามีการเรียนรู้จากการปฏิบัติจริงในสถานประกอบการและชุมชนผ่านกิจกรรมการเรียนการสอนและกิจกรรมนักศึกษา	<ul style="list-style-type: none"> ร้อยละของนักศึกษาที่ร่วมโครงการสหกิจศึกษา 	80	80	80	80	80	2.5.1 โครงการพัฒนางานสหกิจศึกษาและการฝึกประสบการณ์วิชาชีพ	งานมาตรฐานหลักสูตรและการเรียนการสอน	3

กลยุทธ์	ตัวชี้วัดผลสำเร็จ	ค่าเป้าหมาย					โครงการ/กิจกรรม	หน่วยงาน รับผิดชอบ	ผลผลิตที่ ตอบสนอง
		2554	2555	2556	2557	2558			
2.4 ส่งเสริมสนับสนุนให้ความสำคัญกับการพัฒนาบทบาทและการปฏิบัติหน้าที่ของอาจารย์ที่ปรึกษา	<ul style="list-style-type: none"> ร้อยละของอาจารย์ที่ปรึกษาที่ปฏิบัติหน้าที่ครบถ้วนตามเกณฑ์การประเมินอาจารย์ที่ปรึกษา 	100	100	100	100	100	2.6.1 โครงการพัฒนาระบบงานอาจารย์ที่ปรึกษา <ul style="list-style-type: none"> จัดทำคู่มืออาจารย์ที่ปรึกษา ประชุมสัมมนาอาจารย์ที่ปรึกษา 	งานมาตรฐานหลักสูตรและการเรียนการสอน	3

ประเด็นยุทธศาสตร์ที่ 3 พัฒนามหาวิทยาลัยเป็นแหล่งเรียนรู้ และการมีบทบาทในการแก้ไขปัญหาของชุมชนท้องถิ่น

กลยุทธ์	ตัวชี้วัดผลสำเร็จ	ค่าเป้าหมาย					โครงการ/กิจกรรม	หน่วยงานรับผิดชอบ	ผลผลิตที่ตอบสนอง
		2554	2555	2556	2557	2558			
3.1 พัฒนาระบบการเรียนการสอนเชิงบูรณาการที่ยึดผู้เรียนเป็นศูนย์กลาง มุ่งเน้นการเรียนรู้จากกรณีปฏิบัติและการใช้ประเด็นปัญหาในชุมชนเป็นฐานให้นักศึกษาได้ร่วมทำงานกับชุมชน	<ul style="list-style-type: none"> ● ระดับความสำเร็จของการพัฒนาระบบการเรียนที่เน้นผู้เรียนและชุมชนเป็นศูนย์กลาง ● ร้อยละของอาจารย์ที่ผ่านการประเมินด้านการจัดการเรียนที่เน้นผู้เรียนและชุมชนเป็นศูนย์กลาง 	5 85	5 85	5 85	5 85	5 85	3.1.1 โครงการพัฒนาคู่มือจัดระบบ การเรียนการสอนที่ยึดผู้เรียนเป็นศูนย์กลางการเรียนรู้จากกรณีปฏิบัติและการใช้ปัญหาในชุมชนเป็นฐาน 3.1.2 โครงการพัฒนาสมรรถนะทางด้านนวัตกรรม การจัดการเรียนการสอนให้แก่คณาจารย์	งานบริหารทั่วไป	3
3.2 ประชาสัมพันธ์ เผยแพร่ผลงาน สร้างการรับรู้ถึงศักยภาพและผลงานทางวิชาการ	<ul style="list-style-type: none"> ● จำนวนวารสารทางวิชาการภายในที่พิมพ์เผยแพร่ได้ทันตามรอบเวลาที่กำหนด 	2	2	2	2	2	3.2.1 โครงการส่งเสริมการผลิตวารสารทางวิชาการ	งานวิชาการ	3

ประเด็นยุทธศาสตร์ที่ 4 พัฒนามหาวิทยาลัยเป็นองค์กรสมรรถนะสูง ที่มีการบริหารจัดการตามหลักธรรมาภิบาลและเป็นมหาวิทยาลัยสีเขียว

กลยุทธ์	ตัวชี้วัดผลสำเร็จ	ค่าเป้าหมาย					โครงการ/กิจกรรม	หน่วยงาน รับผิดชอบ	ผลผลิตที่ ตอบสนอง
		2554	2555	2556	2557	2558			
4.1 พัฒนาสมรรถนะของบุคลากรและหน่วยงานในการปฏิบัติงานตามภารกิจ									
4.1.1 สนับสนุนการศึกษาต่อการฝึกอบรม ศึกษาดูงานทั้งในและต่างประเทศและการเข้าสู่ตำแหน่งตามเส้นทางอาชีพของบุคลากรแต่ละสายงาน	<ul style="list-style-type: none"> จำนวนอาจารย์ที่จบการศึกษา ระดับปริญญาเอกที่เพิ่มขึ้น จำนวนอาจารย์ที่ได้รับตำแหน่งทางวิชาการที่เพิ่มขึ้น 	10 (คน)	20 (คน)	30 (คน)	40 (คน)	50 (คน)	4.1.1.1 โครงการจัดทำแผน พัฒนาอาจารย์และบุคลากร จัดหาและจัดสรรทุนสนับสนุนการพัฒนาอาจารย์ 4.1.1.2 โครงการส่งเสริมการ เข้าสู่ตำแหน่งทางวิชาการและตำแหน่งตามเส้นทางอาชีพของบุคลากรสายสนับสนุน 4.1.1.3 โครงการความร่วมมือกับมหาวิทยาลัยในต่างประเทศในการอบรมหลักสูตรระยะสั้นสำหรับบุคลากร 4.1.1.4 โครงการศึกษาดูงานสถาบันอุดมศึกษาทั้งในและต่าง ประเทศ	งานบริหาร ทั่วไป	3

กลยุทธ์	ตัวชี้วัดผลสำเร็จ	ค่าเป้าหมาย					โครงการ/กิจกรรม	หน่วยงาน รับผิดชอบ	ผลผลิตที่ ตอบสนอง
		2554	2555	2556	2557	2558			
4.1.2 พัฒนาระบบบริหารผลการปฏิบัติงานให้บุคลากรกำหนดแผนปฏิบัติงานประจำปีและกำหนดตัวชี้วัดความสำเร็จในการปฏิบัติงานอย่างเป็นรูปธรรม	<ul style="list-style-type: none"> ระดับความสำเร็จในการพัฒนาระบบบริหารผลการปฏิบัติงาน ร้อยละของบุคลากรที่มีผลการประเมินการปฏิบัติงานในระดับดีขึ้น 	5	5	5	5	5	4.1.2.1 โครงการพัฒนาระบบประเมินและพัฒนาสมรรถนะบุคลากรรายบุคคล 4.1.2.2 โครงการพัฒนาระบบประเมินผลการปฏิบัติงานของบุคลากร	งานบริหารทั่วไป	3
		80	85	85	85	85			

ภาคผนวก

