



แผนกลยุทธ์ พ.ศ. 2556-2560
สำนักส่งเสริมวิชาการและงานทะเบียน
มหาวิทยาลัยราชภัฏวไลยอลงกรณ์ ในพระบรมราชูปถัมภ์
จังหวัดปทุมธานี

สารบัญ

	หน้า
ส่วนที่ 1 บทนำ	1
ส่วนที่ 2 การวิเคราะห์สภาพแวดล้อม และการเชื่อมโยงแผนกลยุทธ์กับปรัชญา วิสัยทัศน์ พันธกิจ แผนที่ยุทธศาสตร์	5
ส่วนที่ 3 การแปลงแผนกลยุทธ์ไปสู่การปฏิบัติและการติดตามประเมินผล	12
ส่วนที่ 4 รายละเอียดของตัวชี้วัดและโครงการ/กิจกรรมของกลยุทธ์ภายใต้ประเด็นยุทธศาสตร์	14
ภาคผนวก	
- ปฏิทินการดำเนินงานขับเคลื่อนตามแผนกลยุทธ์ของสำนักส่งเสริมวิชาการและงานทะเบียนใน 1 ปี การศึกษา	18
- คำสั่งแต่งตั้งคณะกรรมการ	19

ส่วนที่ 1 บทนำ

ประวัติความเป็นมาของสำนักส่งเสริมวิชาการและงานทะเบียน

มหาวิทยาลัยราชภัฏวไลยอลงกรณ์ ในพระบรมราชูปถัมภ์ มีชื่อตามพระนามสมเด็จพระราชปิตุจฉา เจ้าฟ้าวไลยอลงกรณ์ กรมหลวงเพชรบุรีราชสิรินธร ซึ่งท่านได้เห็นความสำคัญของการศึกษา จึงได้จัดตั้งโรงเรียนฝึกหัดครูเพชรบุรีวิทยาลงกรณ์ เมื่อวันที่ 4 มิถุนายน 2475 ซึ่งมีสำนักงานทะเบียนและวัดผลเป็นหน่วยงานในการประสานงานการเรียนการสอนและประเมินผลการศึกษา ต่อมาวันที่ 1 ตุลาคม 2513 โรงเรียนฝึกหัดครูได้รับการสถาปนาเป็นวิทยาลัย จึงได้เปลี่ยนชื่อมาเป็น วิทยาลัยครูเพชรบุรีวิทยาลงกรณ์ สำนักส่งเสริมวิชาการได้ถูกจัดตั้งขึ้นเพื่อทำหน้าที่ประสานงานการเรียนการสอนและงานวิชาการ โดยมีฝ่ายทะเบียนและวัดผล ทำหน้าที่เกี่ยวกับระบบการลงทะเบียนและการประมวลผล เมื่อวันที่ 14 กุมภาพันธ์ 2535 ได้รับพระกรุณาโปรดเกล้าฯ โปรดกระหม่อมพระราชทานนามเป็นสถาบันราชภัฏ จึงได้พัฒนาสำนักส่งเสริมวิชาการร่วมกับฝ่ายทะเบียนและวัดผลเป็นหน่วยงานเดียวกันโดยใช้ชื่อว่า “สำนักส่งเสริมวิชาการ” วันที่ 10 มิถุนายน 2547 สถาบันราชภัฏเปลี่ยนสถานะมาเป็นมหาวิทยาลัยราชภัฏ จึงมีการแบ่งส่วนราชการ ในมหาวิทยาลัยราชภัฏวไลยอลงกรณ์ ในพระบรมราชูปถัมภ์ใหม่ สำนักส่งเสริมวิชาการจึงใช้ชื่อว่า “สำนักส่งเสริมวิชาการและงานทะเบียน” ตั้งแต่วันที่ 1 มีนาคม 2548 เป็นต้นมา

ปัจจุบันสำนักส่งเสริมวิชาการและงานทะเบียน เป็นหน่วยงานที่สนับสนุนและส่งเสริม การจัดการเรียนการสอน การพัฒนาหลักสูตร การพัฒนาศักยภาพอาจารย์และบุคลากร ให้บริการด้านวิชาการและงานทะเบียน ตลอดจนบริหารจัดการประสานงานด้านวิชาการกับคณาจารย์ บุคลากร นักศึกษาและหน่วยงานต่างๆ ทั้งภายในและภายนอกมหาวิทยาลัย

ที่ตั้งปัจจุบัน

ตั้งอยู่ที่ ชั้น 2 อาคาร 100 ปี สมเด็จพระศรีนครินทร์ มหาวิทยาลัยราชภัฏวไลยอลงกรณ์ ในพระบรมราชูปถัมภ์ เลขที่ 1 หมู่ที่ 20 ถนนพหลโยธิน กม. 48 ตำบลคลองหนึ่ง อำเภอกลองหลวง จังหวัดพทุมธานี 13180 หมายเลขโทรศัพท์ 0-2529-0674-7 ต่อ 122 หรือ 123 หมายเลขโทรสาร 0-2529-3598

ปรัชญา

“บริการดี วิชาการเด่น เน้นเทคโนโลยี”

วิสัยทัศน์

สำนักส่งเสริมวิชาการและงานทะเบียน เป็นหน่วยงานชั้นนำที่สนับสนุนด้านวิชาการเพื่อมหาวิทยาลัยสุโขทัย

อัตลักษณ์

“บริการแบบกัลยาณมิตร”

พันธกิจ

1. พัฒนาและส่งเสริมการจัดการเรียนการสอน และการบริการทางวิชาการ
2. พัฒนาและส่งเสริมศักยภาพอาจารย์ และบุคลากรตามสมรรถนะ
3. พัฒนาระบบเทคโนโลยีสารสนเทศเพื่อบริหารจัดการด้านวิชาการและงานทะเบียน

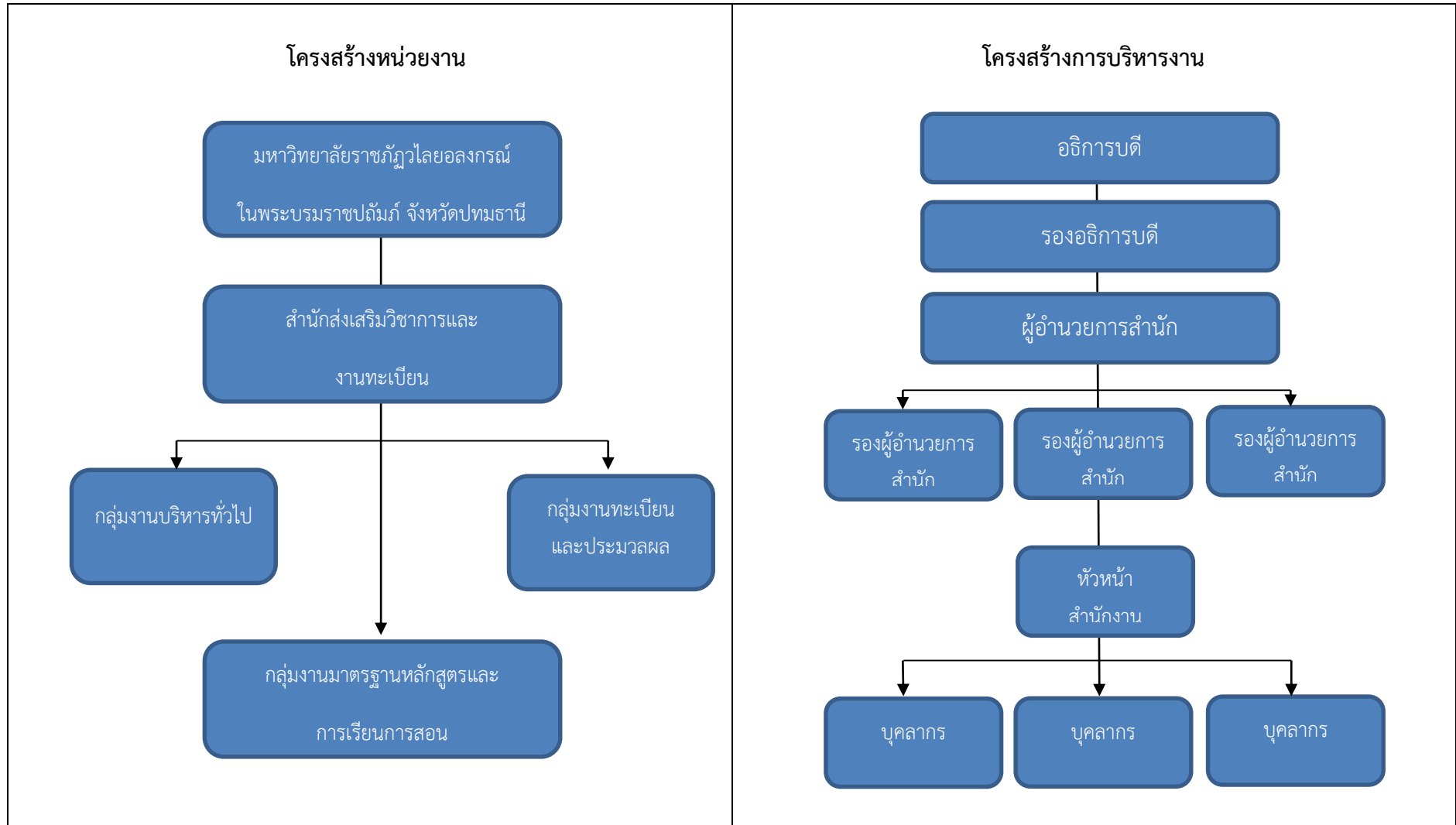
วัตถุประสงค์

1. เพื่อส่งเสริมสนับสนุน การจัดการเรียนการสอนและพัฒนาหลักสูตรให้มีคุณภาพตามเกณฑ์มาตรฐาน
2. เพื่อส่งเสริมคณาจารย์และบุคลากรให้ได้รับการพัฒนาด้านวิชาการให้มีคุณวุฒิ/ตำแหน่งทางวิชาการสูงขึ้น
3. เพื่อสนับสนุนการปรับปรุงและพัฒนาหลักสูตรให้เป็นไปตามเกณฑ์มาตรฐานหลักสูตร
4. เพื่อให้การดำเนินงานด้านวิชาการของคณะมีคุณภาพและมาตรฐานเดียวกัน
5. เพื่อเพิ่มประสิทธิภาพการให้บริการงานด้านวิชาการและงานทะเบียน

นโยบาย

1. ด้านการสนับสนุนส่งเสริมการพัฒนาคณาจารย์ให้มีศักยภาพสูงสุดในการจัดการเรียนการสอน
2. ด้านการพัฒนาประสิทธิภาพการบริหารจัดการให้สอดคล้องกับเป้าหมายการให้บริการและวัตถุประสงค์ของมหาวิทยาลัย

โครงสร้างหน่วยงานและโครงสร้างการบริหารงาน



ส่วนที่ 2 การวิเคราะห์สภาพแวดล้อม

สรุปผลการวิเคราะห์ SWOT ของสำนักส่งเสริมวิชาการและงานทะเบียน ดังนี้

<p>จุดแข็ง (Strengths)</p> <ol style="list-style-type: none"> บุคลากรมีความเชี่ยวชาญในงานที่ปฏิบัติ บุคลากรมีความร่วมแรงร่วมใจในการทำงานเป็นทีม บุคลากรมีความรักและภาคภูมิใจในองค์กร มีอุปกรณ์เพียงพอต่อการปฏิบัติงาน มีปัจจัยสนับสนุนให้การปฏิบัติงานเป็นไปอย่างคล่องตัว เช่น โปรแกรมงานทะเบียนและวิชาการ เป็นแหล่งข้อมูลด้านวิชาการ เช่น หลักสูตร เกณฑ์มาตรฐานต่างๆ เป็นหน่วยงานที่มีความน่าเชื่อถือ ได้รับงบประมาณเพียงพอต่อการบริหารจัดการ 	<p>จุดอ่อน (Weaknesses)</p> <ol style="list-style-type: none"> บุคลากรสายสนับสนุนได้รับการพัฒนาไม่ตรงตามทักษะที่ต้องการ จำนวนบุคลากรไม่เพียงพอ ขาดบุคลากรที่มีความสามารถในการพัฒนาระบบ IT ที่เพียงพอ นักศึกษามีมากมายทางเลือก การประชาสัมพันธ์การรับสมัครต้องโดดเด่น ขาดการบูรณาการของหน่วยงานภายในมหาวิทยาลัย
<p>โอกาส (Opportunities)</p> <ol style="list-style-type: none"> ผู้บริหารเห็นความสำคัญในการพัฒนาบุคลากร บุคลากรภายในมีโอกาสในการกำหนดนโยบาย มหาวิทยาลัยมีนโยบายส่งเสริมพัฒนาเทคโนโลยีสารสนเทศเพื่อการบริหารจัดการและการดำเนินงานต่างๆ 	<p>อุปสรรค (Threats)</p> <ol style="list-style-type: none"> การดำเนินงานส่งเสริมวิชาการและงานทะเบียนต้องอาศัยความร่วมมือกับหน่วยงานและบุคคลที่เกี่ยวข้องหลายฝ่าย ซึ่งอาจมีอุปสรรคเกิดขึ้นจากการติดต่อประสานงาน ขาดแรงจูงใจที่จะทำให้เกิดการพัฒนาศักยภาพอาจารย์ร่วมกับหน่วยงานภายในอื่นๆ การพัฒนาศักยภาพอาจารย์มีความหลากหลายตามสาขาวิชา จึงเป็นอุปสรรคต่อการสนับสนุนส่งเสริม

ข้อเสนอแนะอื่นๆ ที่นำมาประกอบการประชุมปรับปรุงแผนกลยุทธ์ของสำนักส่งเสริมวิชาการและงานทะเบียน

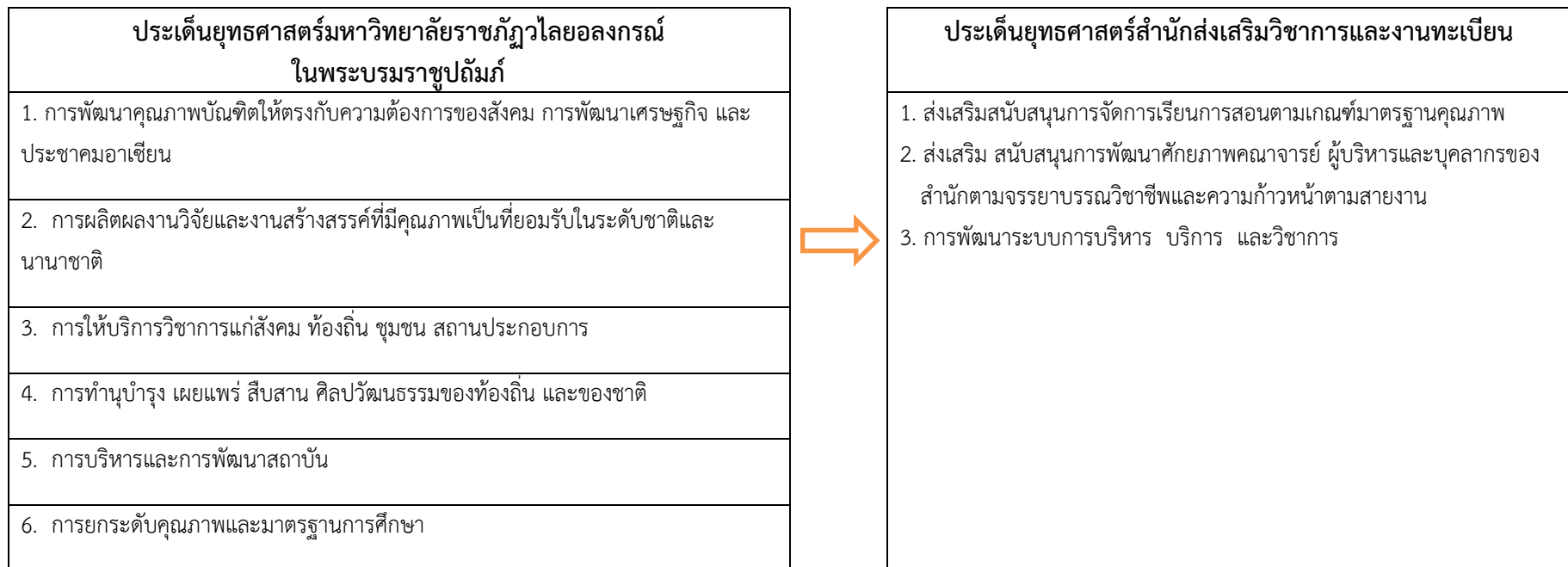
ข้อเสนอแนะ	ประเด็นการปรับปรุงแผนกลยุทธ์
<p>1.จากการประเมินของคณะกรรมการประเมินคุณภาพภายใน ระดับสำนัก ปีการศึกษา 2555 ตรวจประเมิน ณ วันที่ 8 กรกฎาคม 2556 ดังนี้ :</p> <ul style="list-style-type: none"> - ควรนำผลการพิจารณาจากสภาฯ และผลการประเมินภายใน ในปีนั้นดำเนินการจัดทำแผนพัฒนา แผนกลยุทธ์และแผนปฏิบัติการประจำปีในปีถัดไป 	<p>ผลการดำเนินงานจากข้อเสนอแนะ:</p> <p>สำนักส่งเสริมวิชาการและงานทะเบียน ได้นำผลการประเมินคุณภาพภายใน ระดับสำนักมาจัดทำแผนปรับปรุงคุณภาพ มีการทบทวนความสอดคล้องของวิสัยทัศน์ พันธกิจ วัตถุประสงค์และนโยบายให้สอดคล้องกัน และดำเนินการปรับปรุงแผนกลยุทธ์ ฉบับเดิม พ.ศ. 2555-2559 เป็นกลยุทธ์ พ.ศ.2556-2560 ให้สอดคล้องกับแผนกลยุทธ์ของมหาวิทยาลัย และปรับโครงการตามแผนปฏิบัติการปีงบประมาณ 2557 ให้เหมาะสมยิ่งขึ้น เช่น</p> <ul style="list-style-type: none"> - มีการกำหนดไว้ในแผนปฏิบัติการของสำนักเกี่ยวกับการพัฒนาศักยภาพอาจารย์ให้สอดคล้องตามเกณฑ์มาตรฐานคุณภาพการศึกษา ระดับอุดมศึกษา - มีการปรับปรุงแผนกลยุทธ์ของสำนักโดยกำหนดตัวบ่งชี้ความสำเร็จให้ชัดเจนยิ่งขึ้น - มีการติดตามผลการประชุมและรายงานต่อที่ประชุมของสำนักในแต่ละครั้ง

ข้อเสนอแนะ	ประเด็นการปรับปรุงแผนกลยุทธ์
<p>2. ข้อเสนอแนะของสภามหาวิทยาลัย ในการประชุมครั้งที่ 7/2556 เมื่อวันที่ 4 กรกฎาคม 2556 ในวาระที่ 3.1 เสนอแนะเกี่ยวกับการจัดการศึกษา เรื่อง เกณฑ์มาตรฐานหลักสูตร TQF การเลื่อนตำแหน่งทางวิชาการ และการสร้างความเป็นเลิศในสาขาใดสาขาหนึ่ง การพัฒนาการเรียนการสอน E-learning</p> <p>3. ข้อเสนอแนะของสภามหาวิทยาลัยในการประชุมครั้งที่ 9/2556 เมื่อวันที่ 29 สิงหาคม 2556 ในวาระที่ 4.4 รายงานผลการดำเนินการประเมินคุณภาพการศึกษาของมหาวิทยาลัย มีข้อเสนอแนะที่เกี่ยวข้องกับการทำวิจัย การบูรณาการกับการเรียนการสอน และข้อเสนอแนะอื่นๆ เช่น ควรมีรูปแบบพัฒนาอาจารย์และนักศึกษาสู่อาเซียนอย่างชัดเจน ควรเร่งพัฒนาอาจารย์ ให้ทำผลงานทางวิชาการให้มากขึ้น</p>	<p>ผลการดำเนินงานจากข้อเสนอแนะ:</p> <p>สำนักส่งเสริมวิชาการและงานทะเบียน กำหนดให้มีโครงการพัฒนาหลักสูตรตามเกณฑ์ TQF ไว้ในแผนกลยุทธ์และแผนปฏิบัติการของสำนัก ระบุตัวชี้วัดผลสำเร็จและมีการจัดสรรงบประมาณอย่างเพียงพอ มีโครงการอบรมเพื่อให้ความรู้แก่คณาจารย์หลายครั้งเพื่อสร้างความเข้าใจในการปรับปรุง/พัฒนาหลักสูตร การส่งเสริมพัฒนาคณาจารย์ให้เลื่อนตำแหน่งทางวิชาการได้ออกประกาศเพิ่มค่าตอบแทนจูงใจ และมีระบบพี่เลี้ยงเพื่อแนะนำการจัดทำผลงานวิชาการ มีการกำหนดในแผนปฏิบัติการเกี่ยวกับการอบรมในหลักสูตรต่างๆ เช่น อบรมอาจารย์ใหม่ อบรมเกี่ยวกับคุณธรรมจริยธรรมจรรยาบรรณ การพัฒนานวัตกรรมการเรียนการสอน มีการดำเนินการต่อเนื่องจากการอบรมคือการเข้าค่ายจัดทำผลงานวิชาการ</p> <p>นอกจากนี้ ยังมีโครงการส่งเสริมพัฒนาคณาจารย์ให้ศึกษาต่อในระดับปริญญาเอกโดยสนับสนุนเงินทุนการศึกษา และโครงการอบรมการเขียนผลงานทางวิชาการและการให้เงินตอบแทนเพิ่มเพื่อจูงใจให้คณาจารย์จัดทำผลงานทางวิชาการ และโครงการวารสารวไลยอลงกรณ์ปริทัศน์ซึ่งส่งเสริมการเผยแพร่ผลงานของคณาจารย์ โครงการอบรมเกี่ยวกับสหกิจศึกษาเพื่อสนับสนุนส่งเสริมการเป็นอาจารย์มืออาชีพ</p>


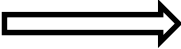
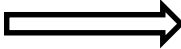


**ภาพแสดงความเชื่อมโยงของแผนกลยุทธ์สำนักส่งเสริมวิชาการและงานทะเบียน กับปรัชญา วิสัยทัศน์ พันธกิจและกลยุทธ์
ของมหาวิทยาลัยราชภัฏวไลยอลงกรณ์ ในพระบรมราชูปถัมภ์ จังหวัดปทุมธานี**



ความเชื่อมโยงประเด็นยุทธศาสตร์ของสำนักส่งเสริมวิชาการและงานทะเบียน กับประเด็นยุทธศาสตร์มหาวิทยาลัยราชภัฏวไลยอลงกรณ์ ในพระบรมราชูปถัมภ์

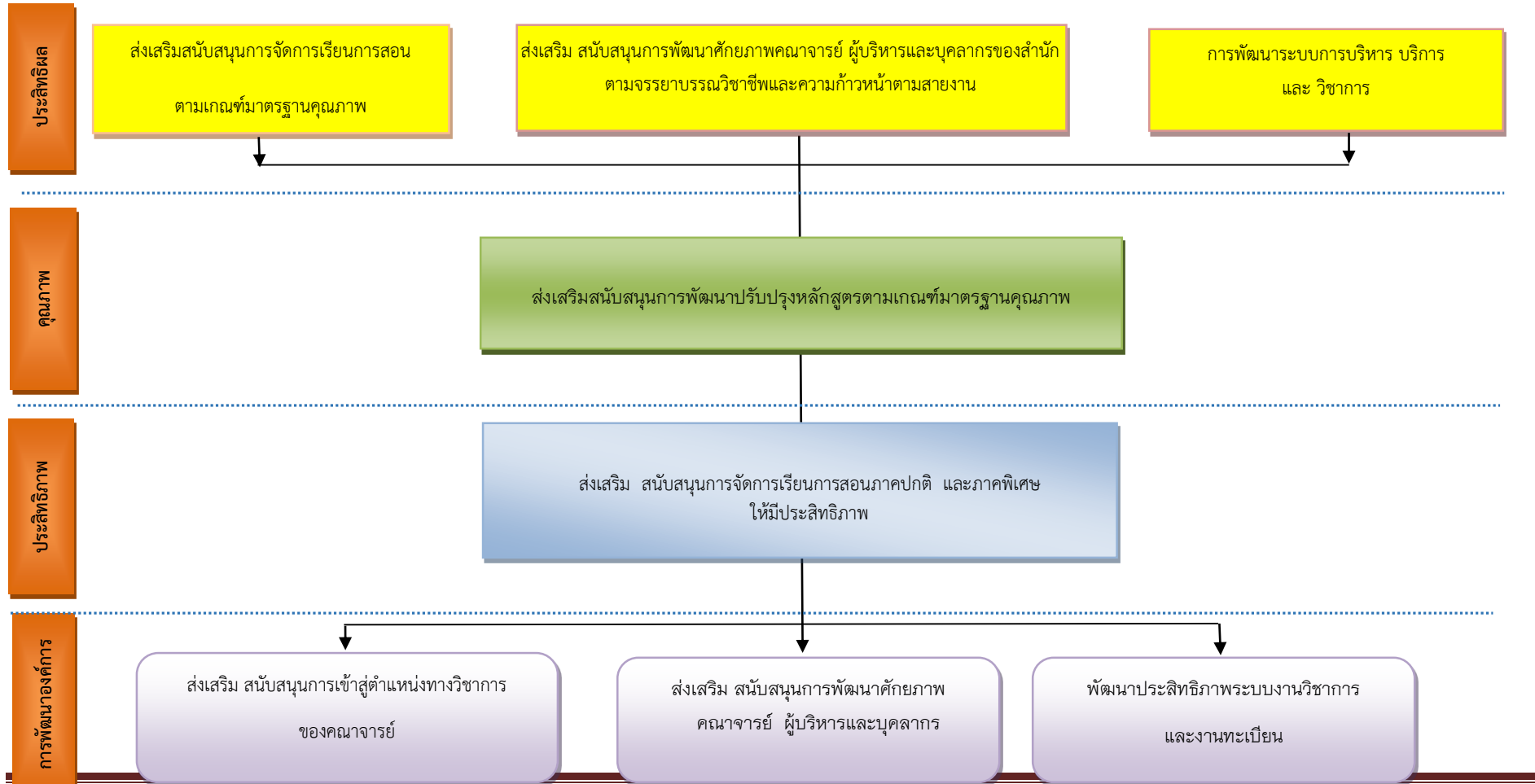


ตารางการวิเคราะห์ความสอดคล้องของแผนกลยุทธ์ สำนักส่งเสริมวิชาการและงานทะเบียน กับนโยบายรัฐบาล แผนอุดมศึกษาระยะยาว แผนพัฒนาการศึกษาระดับอุดมศึกษา ฉบับที่ 11

นโยบายรัฐบาล	นโยบายการจัดสรรงบประมาณ	แผนอุดมศึกษาระยะยาว 15 ปี (พ.ศ.2551-2565)	แผนพัฒนาการศึกษาระดับอุดมศึกษา ฉบับที่ 11 (พ.ศ.2555-2559)	กลยุทธ์ของ สสว.
<p>4.นโยบายสังคมและคุณภาพชีวิต</p> <p>4.1 นโยบายการศึกษา</p> 	<p>4.1.1 เร่งพัฒนาคุณภาพการศึกษาโดยการปฏิรูประบบความรู้ของสังคมไทย โดยการยกระดับองค์ความรู้ให้ได้มาตรฐานสากลและภูมิปัญญาท้องถิ่น ส่งเสริมการเรียนการสอนภาษาสากล ภาษาท้องถิ่น พัฒนามหาวิทยาลัยเข้าสู่ระดับโลก พัฒนาระบบการศึกษาให้ผู้เรียนมีความรู้คู่คุณธรรม มุ่งสร้างจริยธรรมในระดับปัจเจก ฯลฯ</p> <p>4.1.2สร้างโอกาสทางการศึกษา กระจายโอกาสทางการศึกษาในสังคมไทย โดยคำนึงถึงความเสมอภาคและความเป็นธรรม สนับสนุนการจัดการศึกษาตามวัย...ลดข้อจำกัดในการเข้าถึงการศึกษาระดับอุดมศึกษา จัดระบบการคัดเลือกเพื่อเข้าศึกษาต่อในระดับมหาวิทยาลัยที่มีประสิทธิภาพและเป็นธรรม จัดการศึกษาชุมชนเพื่อมุ่งให้เกิดสังคมแห่งการเรียนรู้และการศึกษาตลอดชีวิต ฯลฯ</p> 	<p>เป้าหมายของกรอบแผนอุดมศึกษาระยะยาว “ยกระดับคุณภาพอุดมศึกษาไทยเพื่อผลิตและพัฒนาบุคลากรที่มีคุณภาพสามารถปรับตัวสำหรับงานที่เกิดขึ้นตลอดชีวิต พัฒนาศักยภาพอุดมศึกษาในการสร้างความรู้และนวัตกรรมเพื่อเพิ่มขีดความสามารถในการแข่งขันของประเทศในโลกาภิวัตน์ ใช้กลไกของธรรมาภิบาลการเงิน การกำกับมาตรฐานและเครือข่ายอุดมศึกษาบนพื้นฐานของเสรีภาพทางวิชาการ ความหลากหลายและเอกภาพเชิงระบบ”</p> 	<p>ยุทธศาสตร์ของแผนพัฒนาการศึกษาระดับอุดมศึกษา ฉบับที่ 11</p> <ol style="list-style-type: none"> 1.เปลี่ยนระบบการนำองค์กรให้ขับเคลื่อนอุดมศึกษาแบบองค์รวม 2.พัฒนาอาจารย์ให้เป็นมืออาชีพและพัฒนาผู้เชี่ยวชาญ มีอาชีพให้เป็นอาจารย์ 3.ยกระดับคุณภาพบัณฑิตอย่างก้าวกระโดด 4.ปฏิรูปการบริหารการเงินอุดมศึกษาเพื่อขับเคลื่อนสถาบันอุดมศึกษาสู่ความเป็นเลิศ 	<ol style="list-style-type: none"> 1. สนับสนุนส่งเสริมการจัดการเรียนการสอนภาคปกติและภาคพิเศษ 2. ส่งเสริม สนับสนุนการพัฒนา/ปรับปรุงหลักสูตรตามเกณฑ์มาตรฐานคุณภาพ 3. ส่งเสริมสนับสนุนการพัฒนาศักยภาพของคณาจารย์ ผู้บริหารและบุคลากร 4. ส่งเสริม สนับสนุนการพัฒนาศักยภาพของคณาจารย์ ผู้บริหารและบุคลากร 5. พัฒนาประสิทธิภาพระบบงานวิชาการและงานทะเบียน 

แผนที่ยุทธศาสตร์ Strategy Map สำนักส่งเสริมวิชาการและงานทะเบียน

วิสัยทัศน์ : สำนักส่งเสริมวิชาการและงานทะเบียน เป็นหน่วยงานหน่วยงานชั้นนำที่สนับสนุนส่งเสริม ด้านวิชาการ เพื่อมหาวิทยาลัยก้าวไกลสู่



แผนกลยุทธ์ 2556-2560 สสว.

ส่วนที่ 3 การแปลงแผนกลยุทธ์ไปสู่การปฏิบัติและการติดตามประเมินผล

3.1 กระบวนการแปลงแผนกลยุทธ์สู่การปฏิบัติ

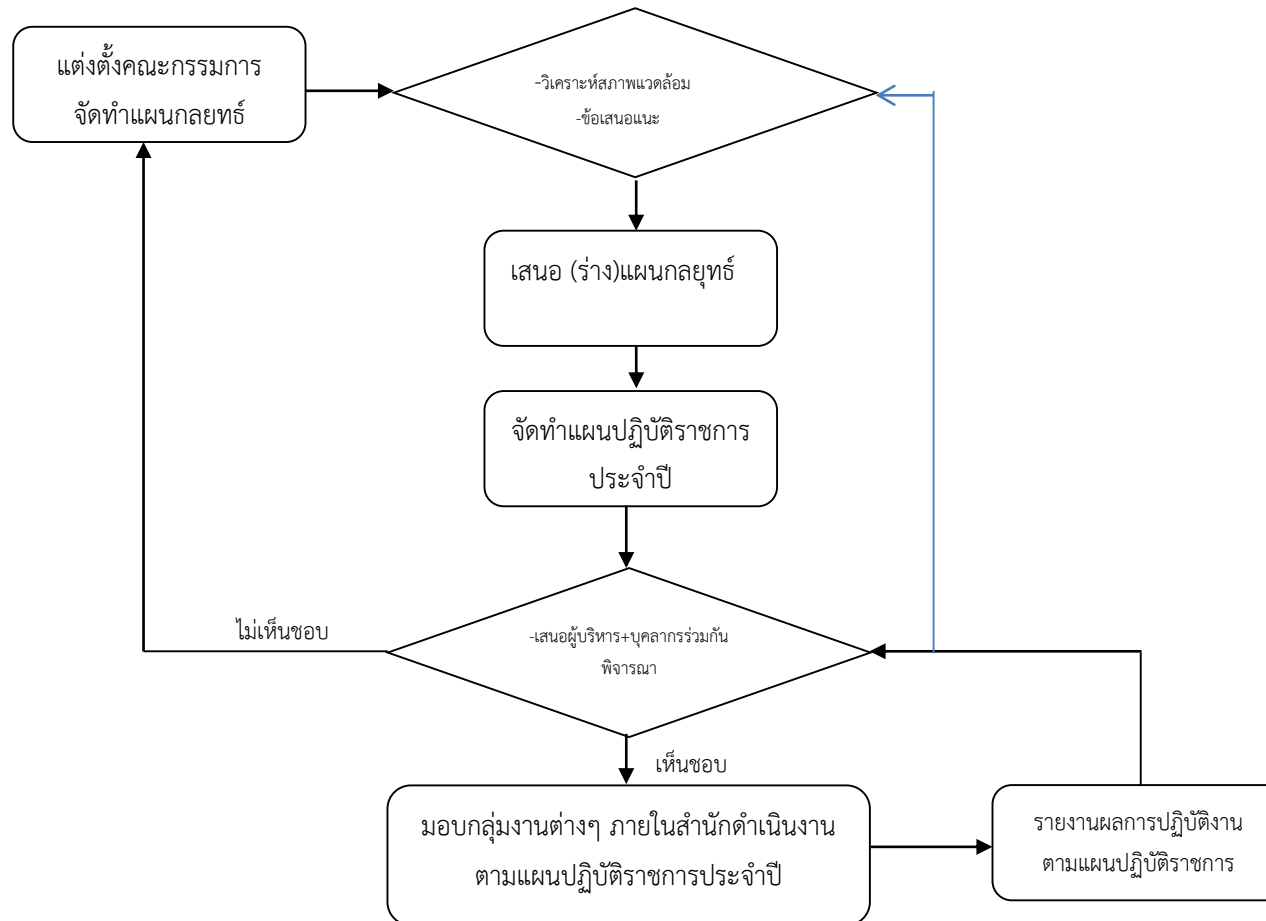
การแปลงแผนกลยุทธ์ของสำนักส่งเสริมวิชาการและงานทะเบียนไปสู่การปฏิบัตินั้น เนื่องจากแผนกลยุทธ์เป็นแผนระยะยาว 5 ปี ดังนั้นจึงมีการแปลงแผนกลยุทธ์สู่การปฏิบัติ โดยการมีส่วนร่วมของทุกคนในหน่วยงานตามกระบวนการดังนี้

1. แต่งตั้งคณะกรรมการจัดทำแผนกลยุทธ์
2. ศึกษา วิเคราะห์สภาพแวดล้อม และนำข้อเสนอแนะของคณะกรรมการประเมินคุณภาพภายใน และสภามหาวิทยาลัยมาพิจารณาเพื่อประกอบการจัดทำแผนกลยุทธ์
3. สร้างความรู้ ความเข้าใจ และสื่อสารแผนกลยุทธ์ให้บุคลากร หน่วยงานภายในได้ทราบ และพิจารณาเชื่อมโยงกับบทบาท ภารกิจ ปรัชญา วิสัยทัศน์ แผนอุดมศึกษาระยะยาว แผนพัฒนาอุดมศึกษา และกำหนดเป้าหมาย ตัวชี้วัดความสำเร็จของแผน และผู้รับผิดชอบ
4. เสนอ (ร่าง) แผนกลยุทธ์ต่อที่ประชุมเพื่อเห็นชอบ
5. เผยแพร่แผนกลยุทธ์ให้หน่วยงานภายในทราบและดำเนินงานตามแผน
6. นำแผนกลยุทธ์มาแปลงเป็นแผนปฏิบัติราชการประจำปี โดยปกติจะแปลงเป็นปีงบประมาณเพื่อขอรับการจัดสรรงบประมาณเพื่อสนับสนุนการดำเนินงานในโครงการตามแผน
7. เมื่อสิ้นสุดระยะเวลา 1 ปี นำผลการประเมินประกันคุณภาพภายใน และข้อเสนอแนะของสภามหาวิทยาลัยมาพิจารณาปรับปรุงแผนกลยุทธ์

3.2 การติดตามประเมินผลแผนกลยุทธ์

การติดตามประเมินผลแผนกลยุทธ์ จะดำเนินการอย่างน้อยปีละ 2 ครั้ง มีระยะเวลาครั้งละ 6 เดือน เนื่องจากจะต้องมีการรายงานผลการดำเนินงานตามแผนปฏิบัติราชการ ซึ่งภายใต้แผนกลยุทธ์จะประกอบไปด้วยโครงการ งบประมาณ ค่าเป้าหมาย ตัวชี้วัดผลสำเร็จ ดังนั้น สำนักส่งเสริมวิชาการและงานทะเบียนจะต้องรายงานผลการดำเนินงานตามแผนปฏิบัติราชการและแผนกลยุทธ์ต่อผู้บริหารของสำนัก ทั้งนี้ ในระหว่างปีหากมีกิจกรรมโครงการใดไม่เป็นไปตามแผนจะมีการประชุมเพื่อกำกับติดตาม แก้ไขปัญหาอุปสรรคที่เกิดขึ้นเพื่อให้บรรลุตามเป้าหมาย และรายงานต่อที่ประชุม เมื่อผู้บริหารสำนักเห็นชอบแล้วจึงรายงานต่อมหาวิทยาลัย

Flow Chart แสดงขั้นตอนการแปลงแผนกลยุทธ์เป็นแผนปฏิบัติการ
ของสำนักส่งเสริมวิชาการและงานทะเบียน



รายละเอียดของตัวชี้วัดผลสำเร็จและโครงการ/กิจกรรมสำคัญของกลยุทธ์ภายใต้ประเด็นยุทธศาสตร์ ในช่วงปี 2556-2560 มีดังนี้

ประเด็นยุทธศาสตร์ที่ 1 ส่งเสริม สนับสนุนการเรียนการสอนตามเกณฑ์มาตรฐานคุณภาพ

กลยุทธ์	ตัวชี้วัดผลสำเร็จ	ค่าเป้าหมาย					โครงการ/กิจกรรม	หน่วยงานรับผิดชอบ	ผลผลิตที่ตอบสนอง
		2556	2557	2558	2559	2560			
1. ส่งเสริม สนับสนุนการจัดการเรียนการสอนภาคปกติและภาคพิเศษ	<ul style="list-style-type: none"> ● ความพึงพอใจของผู้เรียนที่มีต่อคุณภาพการจัดการเรียนการสอน 	3.51	3.51	3.51	3.51	3.51	1. โครงการจัดการศึกษาภาคปกติและภาคพิเศษ	งานบริหารทั่วไป	1,2
2. ส่งเสริม สนับสนุนการพัฒนา/ปรับปรุงหลักสูตรตามเกณฑ์มาตรฐานคุณภาพ	<ul style="list-style-type: none"> ● ร้อยละของ น.ศ. ที่มีผลสัมฤทธิ์ตามมาตรฐานคุณลักษณะที่พึงประสงค์ 	ร้อยละ80	ร้อยละ80	ร้อยละ80	ร้อยละ80	ร้อยละ80	2. โครงการผลิตบัณฑิตและพัฒนาคุณลักษณะที่พึงประสงค์ของบัณฑิต	งานมาตรฐานหลักสูตรและการเรียน	
	<ul style="list-style-type: none"> ● จำนวนหลักสูตรที่สอดคล้องกับความต้องการของตลาดแรงงานและเกณฑ์มาตรฐานวิชาชีพ 	5 หลักสูตร	5 หลักสูตร	5 หลักสูตร	5 หลักสูตร	5 หลักสูตร	3. โครงการปรับปรุงพัฒนาหลักสูตร		
	<ul style="list-style-type: none"> ● จำนวนหลักสูตรนานาชาติหรือหลักสูตรภาษาอังกฤษ 	-	2 หลักสูตร	2 หลักสูตร	2 หลักสูตร	2 หลักสูตร	4. โครงการปรับปรุงพัฒนาหลักสูตรนานาชาติ		
	<ul style="list-style-type: none"> ● จำนวนทุนการศึกษาที่ให้กับนักศึกษา 	30 ทุน	30 ทุน	30 ทุน	30 ทุน	30 ทุน	5. โครงการสนับสนุนทุนการศึกษาภาคปกติ	งานบริหารทั่วไป	

ประเด็นยุทธศาสตร์ที่ 2 ส่งเสริม สนับสนุนการพัฒนาศักยภาพคณาจารย์ ผู้บริหารและบุคลากร จรรยาบรรณวิชาชีพและความก้าวหน้าตามสายงาน

กลยุทธ์	ตัวชี้วัดผลสำเร็จ	ค่าเป้าหมาย					โครงการ/กิจกรรม	หน่วยงานรับผิดชอบ	ผลผลิตที่ตอบสนอง
		2556	2557	2558	2559	2560			
3. ส่งเสริม สนับสนุนการเข้าสู่ตำแหน่งทางวิชาการของคณาจารย์	<ul style="list-style-type: none"> จำนวนโครงการส่งเสริม สนับสนุนการเข้าสู่ตำแหน่งทางวิชาการ ร้อยละของอาจารย์ที่มีตำแหน่งทางวิชาการเพิ่มขึ้น 	2 โครงการ	3 โครงการ	3 โครงการ	3 โครงการ	3 โครงการ	1. โครงการอบรมการเข้าสู่ตำแหน่งทางวิชาการ	งานมาตรฐานหลักสูตรและการเรียนการสอน งานบริหารทั่วไป งานทะเบียน	1,2,3
		ร้อยละ 5	ร้อยละ 5	ร้อยละ 5	ร้อยละ 5	ร้อยละ 5	2. โครงการค่ายผลงานวิชาการ		
		2 เล่ม	2 เล่ม	2 เล่ม	2 เล่ม	2 เล่ม	3. โครงการทุนส่งเสริมการเข้าสู่ตำแหน่งทางวิชาการ		
4. ส่งเสริมสนับสนุนการพัฒนา ศักยภาพของคณาจารย์ ผู้บริหาร และบุคลากร	<ul style="list-style-type: none"> จำนวนวารสารวิชาการ ร้อยละของคณาจารย์ ผู้บริหารและบุคลากรที่ได้รับการพัฒนาศักยภาพ ร้อยละของอาจารย์ที่ได้รับการส่งเสริมพัฒนาตามแผน ระดับความสำเร็จการของ พัฒนาคู่มือการจัดการเรียน การสอนที่เน้นผู้เรียนฯ ร้อยละความพึงพอใจของ ผู้รับบริการ 	ร้อยละ 80	ร้อยละ 80	ร้อยละ 80	ร้อยละ 80	ร้อยละ 80	4. โครงการผลิตวารสารทาง วิชาการ		
		ร้อยละ 80	ร้อยละ 80	ร้อยละ 80	ร้อยละ 80	ร้อยละ 80	5. โครงการอบรมอาจารย์ใหม่		
		ร้อยละ 80	ร้อยละ 80	ร้อยละ 80	ร้อยละ 80	ร้อยละ 80	6. โครงการอาจารย์พบ สถานประกอบการเพื่อ พัฒนาสหกิจศึกษา		
		ร้อยละ 80	ร้อยละ 80	ร้อยละ 80	ร้อยละ 80	ร้อยละ 80	7. โครงการพัฒนานวัตกรรม การเรียนการสอนตาม มาตรฐานคุณภาพ อุดมศึกษา		
		ร้อยละ 80	ร้อยละ 80	ร้อยละ 80	ร้อยละ 80	ร้อยละ 80	8. โครงการพัฒนาคู่มือการ จัดการเรียนการสอนที่เน้น ผู้เรียนเป็นสำคัญ		
		ร้อยละ 80	ร้อยละ 80	ร้อยละ 80	ร้อยละ 80	ร้อยละ 80	9. โครงการศึกษาดูงานเพื่อ พัฒนาระบบงาน		

ประเด็นยุทธศาสตร์ที่ 3 โครงการพัฒนาระบบบริหาร บริการและวิชาการ

กลยุทธ์	ตัวชี้วัดผลสำเร็จ	ค่าเป้าหมาย					โครงการ/กิจกรรม	หน่วยงาน รับผิดชอบ	ผลผลิตที่ ตอบสนอง
		2556	2557	2558	2559	2560			
5. พัฒนาประสิทธิภาพระบบงาน วิชาการและงานทะเบียน	<ul style="list-style-type: none"> ระดับความสำเร็จของการดำเนินงานประกันคุณภาพ จำนวนระบบสารสนเทศที่พัฒนา ร้อยละความพึงพอใจของผู้รับบริการ 	ระดับ 5	ระดับ 5	ระดับ 5	ระดับ 5	ระดับ 5	1. โครงการประกันคุณภาพการศึกษา 2. โครงการพัฒนาระบบสารสนเทศเพื่อการใช้งาน 3.โครงการสนับสนุนการจัดการศึกษาและการบริหารงาน	งานบริหาร ทั่วไป งานทะเบียน งาน มาตรฐาน หลักสูตรและ การเรียนการ สอน	1,2,3

ภาคผนวก

**ปฏิทินการดำเนินงานขับเคลื่อนตามแผนกลยุทธ์ของสำนักส่งเสริมวิชาการและงานทะเบียน
ใน 1 ปี การศึกษา**

กิจกรรม	ระยะเวลา (เดือน)	ผลการดำเนินงาน	หมายเหตุ
1. ทบทวนปรัชญา วิสัยทัศน์ พันธกิจ	มิถุนายน	1. กำหนดปรัชญา วิสัยทัศน์ พันธกิจใหม่/ทบทวน	
2. รับการตรวจประเมินคุณภาพภายใน	กรกฎาคม-สิงหาคม	2. รับทราบผลการตรวจ จัดทำ Improvement Plan	
3. ทบทวนแผนปฏิบัติราชการ ประจำปีงบประมาณ	สิงหาคม	3. (ร่าง) แผนปฏิบัติราชการ ประจำปีงบประมาณ	
4. เสนอเพื่อพิจารณาแผนปฏิบัติราชการ ต่อที่ประชุมของสำนัก	กันยายน	4. เห็นชอบ แผนปฏิบัติราชการ ประจำปีงบประมาณ	
5. ทบทวนแผนกลยุทธ์ของสำนัก	พฤศจิกายน-ธันวาคม	5. (ร่าง) แผนกลยุทธ์ (กรณีที่มีการทบทวนตามข้อเสนอแนะของสภามหาวิทยาลัย/การตรวจประเมินคุณภาพการศึกษาภายใน)	
6. เสนอ แผนกลยุทธ์ ต่อที่ประชุมสำนัก	ธันวาคม	6. แผนกลยุทธ์ฉบับปรับปรุง	
7. ติดตาม รายงานผลการดำเนินงานตามแผนกลยุทธ์ ต่อที่ประชุมสำนัก และต่อมหาวิทยาลัย	ธันวาคม/มีนาคม/มิถุนายน/กันยายน	7. รายงานผลการติดตาม และผลการดำเนินงานตามแผนกลยุทธ์	
8. ดำเนินการในข้อ 1- 7 ทุกๆ ปีงบประมาณ			