



แผนกลยุทธ์สำนักส่งเสริมวิชาการและงานทะเบียน
มหาวิทยาลัยราชภัฏวไลยอลงกรณ์ ในพระบรมราชูปถัมภ์
จังหวัดปทุมธานี
พ.ศ. 2560-2564
(ฉบับปรับปรุง ตุลาคม 2561)

สารบัญ

	หน้า
ส่วนที่ 1 ประวัติความเป็นมา ปรัชญา วิสัยทัศน์ พันธกิจ สำนักส่งเสริมวิชาการและงานทะเบียน	2
ส่วนที่ 2 ปัจจัยสภาพแวดล้อมในการทำแผนกลยุทธ์	5
ส่วนที่ 3 การแปลงแผนกลยุทธ์ไปสู่การปฏิบัติและการติดตามประเมินผล	22
ส่วนที่ 4 แผนกลยุทธ์ สำนักส่งเสริมวิชาการและงานทะเบียน พ.ศ. 2560 – 2564	24
ภาคผนวก	
- ปฏิทินการดำเนินงานขับเคลื่อนตามแผนกลยุทธ์ของสำนักส่งเสริมวิชาการและงานทะเบียนใน 1 ปีการศึกษา	29

ส่วนที่ 1 ประวัติความเป็นมา ปรัชญา วิสัยทัศน์ พันธกิจ สำนักส่งเสริมวิชาการและงานทะเบียน

ประวัติความเป็นมาของสำนักส่งเสริมวิชาการและงานทะเบียน

มหาวิทยาลัยราชภัฏวไลยอลงกรณ์ ในพระบรมราชูปถัมภ์ มีชื่อตามพระนามสมเด็จพระราชปิตุจฉา เจ้าฟ้าวไลยอลงกรณ์ กรมหลวงเพชรบุรีราชสิรินธร ซึ่งท่านได้เห็นความสำคัญของการศึกษา จึงได้จัดตั้งโรงเรียนฝึกหัดครูเพชรบุรีวิทยาลงกรณ์ เมื่อวันที่ 4 มิถุนายน 2475 ซึ่งมีสำนักงานทะเบียนและวัดผลเป็นหน่วยงานในการประสานงานการเรียนการสอนและประเมินผลการศึกษา ต่อมาวันที่ 1 ตุลาคม 2513 โรงเรียนฝึกหัดครูได้รับการสถาปนาเป็นวิทยาลัย จึงได้เปลี่ยนชื่อมาเป็นวิทยาลัยครูเพชรบุรีวิทยาลงกรณ์ สำนักส่งเสริมวิชาการได้ถูกจัดตั้งขึ้นเพื่อทำหน้าที่ประสานงานการเรียนการสอนและงานวิชาการ โดยมีฝ่ายทะเบียนและวัดผล ทำหน้าที่เกี่ยวกับระบบการลงทะเบียนและการประมวลผล เมื่อวันที่ 14 กุมภาพันธ์ 2535 ได้รับพระกรุณาโปรดเกล้าฯ โปรดกระหม่อมพระราชทานนามเป็นสถาบันราชภัฏ จึงได้พัฒนาสำนักส่งเสริมวิชาการร่วมกับฝ่ายทะเบียนและวัดผลเป็นหน่วยงานเดียวกันโดยใช้ชื่อว่า “สำนักส่งเสริมวิชาการ” วันที่ 10 มิถุนายน 2547 สถาบันราชภัฏเปลี่ยนสถานะมาเป็นมหาวิทยาลัยราชภัฏ จึงมีการแบ่งส่วนราชการ ในมหาวิทยาลัยราชภัฏวไลยอลงกรณ์ ในพระบรมราชูปถัมภ์ใหม่ สำนักส่งเสริมวิชาการจึงใช้ชื่อว่า “สำนักส่งเสริมวิชาการและงานทะเบียน” ตั้งแต่วันที่ 1 มีนาคม 2548 เป็นต้นมา

ปัจจุบันสำนักส่งเสริมวิชาการและงานทะเบียน เป็นหน่วยงานที่สนับสนุนและส่งเสริม การจัดการเรียนการสอน การพัฒนาหลักสูตร การพัฒนาศักยภาพ อาจารย์และบุคลากร ให้บริการด้านวิชาการและงานทะเบียน ตลอดจนบริหารจัดการประสานงานด้านวิชาการกับคณาจารย์ บุคลากร นักศึกษาและหน่วยงานต่างๆ ทั้งภายในและภายนอกมหาวิทยาลัย

ที่ตั้งปัจจุบัน

ตั้งอยู่ที่ ชั้น 2 อาคาร 100 ปี สมเด็จพระศรีนครินทร์ มหาวิทยาลัยราชภัฏวไลยอลงกรณ์ ในพระบรมราชูปถัมภ์ เลขที่ 1 หมู่ที่ 20 ถนนพหลโยธิน กม. 48 ตำบล คลองหนึ่ง อำเภอกลองหลวง จังหวัดปทุมธานี 13180 หมายเลขโทรศัพท์ 0-2529-0674-7ต่อ 322 หรือ 323 หมายเลขโทรสาร 0-2529-3598

ปรัชญา

“บริการดี วิชาการเด่น เน้นเทคโนโลยี”

วิสัยทัศน์

สำนักส่งเสริมวิชาการและงานทะเบียนเป็นหน่วยงานชั้นนำที่สนับสนุนส่งเสริมด้านวิชาการด้วยเทคโนโลยี เพื่อมหาวิทยาลัยก้าวไกลสู่ความเป็นเลิศ

อัตลักษณ์

“บริการแบบกัลยาณมิตร”

พันธกิจ

1. พัฒนาและส่งเสริมการจัดการเรียนการสอนและการบริการทางวิชาการ
2. ส่งเสริมการพัฒนาหลักสูตรโดยเน้นกระบวนการจัดการเรียนรู้เชิงผลิตภาพ
3. พัฒนาระบบเทคโนโลยีสารสนเทศด้านการบริหารจัดการงานวิชาการและงานทะเบียนเข้าสู่ระบบดิจิทัล

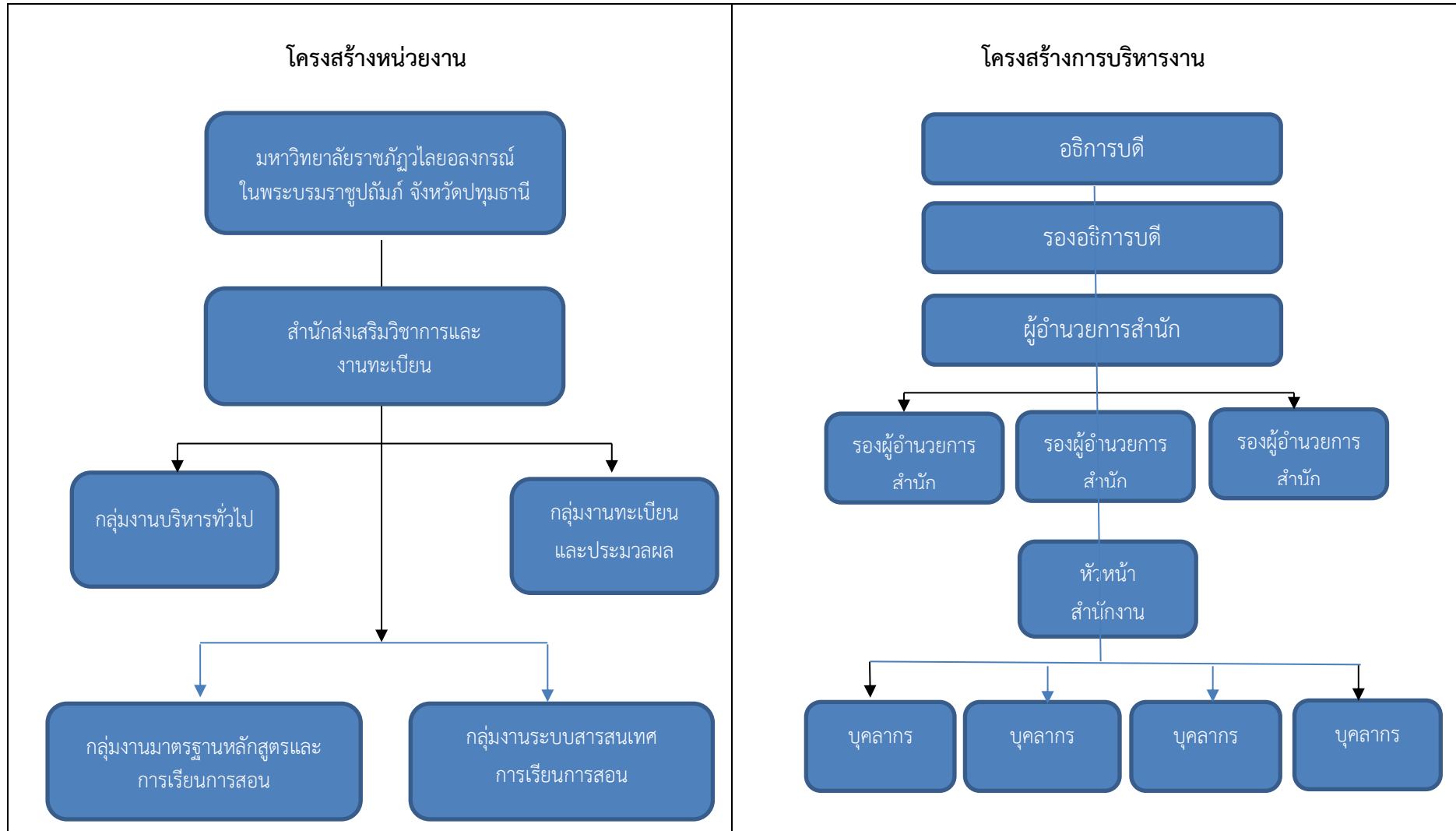
วัตถุประสงค์

1. บัณฑิตมีคุณภาพสอดคล้องกับทักษะการเรียนรู้ในศตวรรษที่ 21
2. รับบริการเกิดความประทับใจในการให้บริการ
3. สำนักส่งเสริมวิชาการและงานทะเบียนมีคุณภาพ มาตรฐานเป็นที่ยอมรับของผู้รับบริการ

นโยบาย

1. สนับสนุนส่งเสริมการพัฒนาหลักสูตรการจัดการเรียนการสอนสู่ความเป็นเลิศ
2. ยกระดับคุณภาพมาตรฐานการให้บริการแบบเบ็ดเสร็จด้วยเทคโนโลยี
3. พัฒนาการบริหารจัดการภายในให้เป็นองค์กรแห่งความสุข

โครงสร้างหน่วยงานและโครงสร้างการบริหารงาน



ส่วนที่ 2 ปัจจัยสภาพแวดล้อมในการจัดทำแผนกลยุทธ์

2.1 นโยบายที่เกี่ยวข้องกับพันธกิจของสำนัก

นโยบายสภามหาวิทยาลัยราชภัฏวไลยอลงกรณ์ ในพระบรมราชูปถัมภ์ พ.ศ. 2559-2561

สืบเนื่องจากปัจจุบันสังคมโลกรวมทั้งสังคมไทยได้เปลี่ยนผ่านเข้าสู่สังคมยุคดิจิทัลและระบบเศรษฐกิจเชิงสร้างสรรค์ ทำให้ประเทศไทยมีความจำเป็นต้องมีการเปลี่ยนแปลงในเชิงโครงสร้างของระบบเศรษฐกิจ นโยบายและยุทธศาสตร์ชาติที่เรียกว่าประเทศไทย 4.0 นโยบายประชารัฐ และการปฏิรูปการศึกษาให้เป็นการศึกษา 4.0

คณะกรรมการสภามหาวิทยาลัยราชภัฏวไลยอลงกรณ์ ในพระบรมราชูปถัมภ์ จังหวัดปทุมธานี จึงได้จัดการประชุมวิเคราะห์สถานการณ์และกำหนดนโยบายการบริหารมหาวิทยาลัยที่ตอบสนองต่อการขับเคลื่อนนโยบาย ยุทธศาสตร์ชาติของรัฐบาล เพื่อมอบให้มหาวิทยาลัย คณะกรรมการบริหารใช้เป็นเป้าหมายและแนวทางในการบริหารการดำเนินงานให้เกิดประสิทธิภาพ ประสิทธิผล และใช้เป็นกรอบในการกำกับติดตามผล การประเมินผลการดำเนินงานของมหาวิทยาลัย และผู้บริหารอย่างเป็นรูปธรรม ทั้งนี้มีสาระสำคัญของนโยบายสภามหาวิทยาลัยในช่วงปี พ.ศ. 2559 - 2561 ดังนี้

นโยบายข้อที่ 1 ยกระดับคุณภาพมาตรฐานการจัดการศึกษาตามเกณฑ์มาตรฐาน

ทั้งระดับชาติและนานาชาติ โดยสรรหา สนับสนุนให้คณาจารย์มีคุณวุฒิ ผลงานและตำแหน่งทางวิชาการตามเกณฑ์ ส่งเสริมให้คณาจารย์ นักศึกษา ศิษย์เก่า ผลิตผลงานที่โดดเด่น ได้รับรางวัลและการยกย่องในระดับชาติและนานาชาติ และมีการเปิดสอนหลักสูตรปริญญาสองภาษา หรือหลักสูตรนานาชาติเพิ่มอย่างน้อย 5 หลักสูตร ใน พ.ศ. 2560

นโยบายข้อที่ 2 สร้างผลงานเชิงประจักษ์ในการเป็นสถาบันอุดมศึกษาเพื่อการพัฒนาท้องถิ่นให้เป็นที่ยอมรับทั้งในระดับชาติและนานาชาติ

โดยบูรณาการงานพันธกิจสัมพันธ์ (University Engagement) ทั้งในส่วนของ การผลิตบัณฑิต การวิจัย การบริการวิชาการ และการทำนุบำรุง ศิลปวัฒนธรรม เร่งฝึกบัณฑิตให้มีความสามารถ มีบทบาท เข้าไปมีส่วนร่วม ในการพัฒนาท้องถิ่นและสังคมตามอัตลักษณ์อย่างชัดเจน ผลิตผลงานวิจัยที่เป็นองค์ความรู้ใหม่ที่บูรณาการศาสตร์แบบสหสาขา และตอบสนองความต้องการทั้งระดับประเทศชาติและท้องถิ่น เพื่อสนับสนุนการพัฒนาประชารัฐ เร่งสร้างเครือข่ายชุมชนนักปฏิบัติ ทั้งภายในและภายนอกเพื่อแลกเปลี่ยนเรียนรู้ด้านการแก้ไขปัญหาชุมชน ท้องถิ่นร่วมกัน มุ่งพัฒนาให้มหาวิทยาลัยเป็นชุมชนอุดมปัญญา เป็นแหล่งเรียนรู้และเวที แลกเปลี่ยนเรียนรู้องค์ความรู้ ปัญญาเชิงการปฏิบัติจากการจัดการเรียนการสอน การวิจัย และการบริการวิชาการ

นโยบายข้อที่ 3 พัฒนาและผลิตบัณฑิตให้มีความรู้ ความสามารถ มีอัตลักษณ์เด่นชัดเป็นที่ยอมรับ

ในด้านการมีส่วนร่วมพัฒนาท้องถิ่น และพร้อมทำงานในบริบทของประชาคมอาเซียน โดยพัฒนา ปรับปรุงหลักสูตร นวัตกรรมการเรียนการสอนแบบ บูรณาการตามปรัชญาการเรียนรู้เชิงผลิตภาพ (Productive Learning Philosophy) ที่ส่งเสริมให้ผู้เรียนมีทักษะด้านการคิดวิเคราะห์ การคิดสร้างสรรค์ การคิดเชิงผลิตภาพ

การคิดด้านคุณธรรม และความรับผิดชอบ และมีผลงานเชิงประจักษ์นำไปสู่การสร้างนวัตกรรมหรือสร้างการเปลี่ยนแปลง และมีการคัดเลือก ยกย่อง ส่งเสริมให้นักศึกษาที่มีความสามารถสูงพิเศษ (Talent) สร้างและนำเสนอผลงานที่สร้างชื่อเสียงให้แก่มหาวิทยาลัย

นโยบายข้อที่ 4 พัฒนาเป็นมหาวิทยาลัยขนาดกลาง

ที่มีจำนวนนักศึกษาภาคปกติคงอยู่อย่างน้อย 12,000 คน โดยจัดให้มีการกำหนดกลยุทธ์ชัดเจน นำไปปฏิบัติได้จริงในด้านการรับนักศึกษาการลงทุนด้านอาคารสถานที่ ห้องปฏิบัติการ ครุภัณฑ์ ความต้องการด้านอัตรากำลังและการพัฒนาทรัพยากรบุคคล และการบริหารการเงิน

นโยบายข้อที่ 5 พัฒนาการบริหารจัดการในมหาวิทยาลัยเพื่อสร้างธรรมาภิบาล

โดยเสริมสร้างความเป็นองค์การแห่งการเรียนรู้ ให้มหาวิทยาลัยมีพลวัตในการพัฒนา เรียนรู้เติบโตอย่างต่อเนื่องด้วยกระบวนการเชิงคุณภาพ เสริมสร้างขีดสมรรถนะของมหาวิทยาลัยด้านเทคโนโลยีการสื่อสารและสารสนเทศ สร้างความเป็นนานาชาติ พัฒนามหาวิทยาลัยให้เป็นองค์การที่มีกายภาพและบรรยากาศทางวิชาการ สภาพการทำงานที่ดี การมีสุนทรีย์ และเป็นมหาวิทยาลัยสีเขียว พัฒนามหาวิทยาลัยให้บุคลากรมีคุณภาพชีวิตที่ดี และสามารถดึงดูดคนดีคนเก่งเข้ามาร่วมงานได้ ส่งเสริมการพัฒนาคุณธรรมจริยธรรมของอาจารย์ บุคลากรและนักศึกษา รวมทั้งส่งเสริมการน้อมนำแนวพระราชดำริ หลักปรัชญาของเศรษฐกิจพอเพียงมาประยุกต์ใช้ในการปฏิบัติงาน และการดำเนินชีวิต และเตรียมการเพื่อรองรับการก้าวสู่การเป็นมหาวิทยาลัยในกำกับ

2.2 ประเด็นยุทธศาสตร์ / กลยุทธ์ของมหาวิทยาลัย

ประเด็นยุทธศาสตร์ที่ 1 การผลิตบัณฑิตโดยกระบวนการเรียนรู้เชิงผลิตภาพ (Productive Learning) สร้างเครือข่ายความร่วมมือตามรูปแบบประชารัฐเพื่อพัฒนาท้องถิ่น โดยยึดหลักปรัชญาเศรษฐกิจพอเพียง

กลยุทธ์

- 1.1 พัฒนาปรับปรุงหลักสูตร กระบวนการจัดการเรียนรู้ที่มีการเรียนรู้เชิงผลิตภาพ (Productive Learning)
- 1.2 พัฒนาสมรรถนะการจัดการเรียนรู้เชิงผลิตภาพ (Productive Learning) เพื่อพัฒนานักศึกษาให้มีความพร้อมต่อการทำงานระดับสากล
- 1.3 ส่งเสริม สนับสนุน พัฒนาสมรรถนะทักษะด้านภาษาสากล
- 1.4 สร้างเครือข่ายในรูปแบบประชารัฐเพื่อพัฒนาคุณภาพบัณฑิต
- 1.5 พัฒนาด้านแบบการผลิตครูโดยยึดหลักปรัชญาของเศรษฐกิจพอเพียง
- 1.6 พัฒนาการจัดการเรียนการสอนของโรงเรียนสาธิตเพื่อให้ได้มาตรฐานสากล

ประเด็นยุทธศาสตร์ที่ 2 การวิจัยและนวัตกรรมเพื่อตอบสนองต่อการแก้ไขปัญหาท้องถิ่น

กลยุทธ์

2.1 จัดทำสนับสนุนงบประมาณทุนวิจัย

2.2 สร้างผลงานวิจัยที่เป็นองค์ความรู้ใหม่ที่ตอบโจทย์ระดับชาติและท้องถิ่นเพื่อสนับสนุนการพัฒนาประชารัฐ ลดความเหลื่อมล้ำ สร้างความมั่งคั่ง และยั่งยืนของท้องถิ่นประเทศไทย

2.3 พัฒนาการผลิตผลงานวิจัยของอาจารย์ด้านการผลิตหรือพัฒนาครู

2.4 พัฒนาองค์กรแห่งการเรียนรู้โดยสร้างชุมชนอุดมปัญญา

ประเด็นยุทธศาสตร์ที่ 3 การพัฒนางานพันธกิจสัมพันธ์ และถ่ายทอด เผยแพร่โครงการอันเนื่องมาจากพระราชดำริ

กลยุทธ์

3.1 สร้างเครือข่ายชุมชนนักปฏิบัติจากภายในและภายนอกเพื่อร่วมกันศึกษาแก้ไขปัญหาของชุมชนท้องถิ่นและ เสริมพลังให้ชุมชนท้องถิ่นสามารถดำรงอยู่ได้อย่างยั่งยืน

3.2 พัฒนาศูนย์เรียนรู้โครงการตามแนวพระราชดำริหลักปรัชญาของเศรษฐกิจพอเพียง โครงการอนุรักษ์พันธุกรรมพืชฯ และเฉลิมพระเกียรติพระบรมวงศานุวงศ์

3.3 พัฒนาครูและบุคลากรทางการศึกษาให้เกิดการเรียนรู้รองรับการปฏิรูปการศึกษา และสร้างเครือข่ายการพัฒนาครูประจำการแบบ Coaching

3.4 พัฒนาโรงเรียนสาธิตให้เป็นศูนย์ปฏิบัติการและการวิจัยเป็นต้นแบบให้กับโรงเรียนในท้องถิ่น

ประเด็นยุทธศาสตร์ที่ 4 การส่งเสริมศาสนา ศิลปวัฒนธรรม รณรงค์ สร้างจิตสำนึกทางวัฒนธรรมการเรียนรู้ต่างวัฒนธรรม อนุรักษ์ฟื้นฟูและเผยแพร่มรดกทางวัฒนธรรม พัฒนาระบบการบริหารจัดการศิลปวัฒนธรรมที่นำไปต่อยอดสู่เศรษฐกิจสร้างสรรค์

กลยุทธ์

4.1 บริหารจัดการงานส่งเสริมศาสนา ทำนุบำรุงศิลปะและวัฒนธรรม ทั้งการอนุรักษ์ ฟื้นฟู สืบสาน เผยแพร่วัฒนธรรมไทย

4.2 สร้างเครือข่ายหรือแลกเปลี่ยนด้านศิลปวัฒนธรรมและภูมิปัญญาท้องถิ่นในระดับท้องถิ่นและระดับนานาชาติ

4.3 พัฒนาระบบกลไกการบริหารจัดการศิลปวัฒนธรรมที่นำไปต่อยอดสู่เศรษฐกิจสร้างสรรค์

ประเด็นยุทธศาสตร์ที่ 5 การพัฒนาระบบการบริหารจัดการที่เป็นเลิศมีธรรมาภิบาล

กลยุทธ์

5.1 ดึงดูดบุคลากรที่มีความสามารถให้เข้าทำงานในมหาวิทยาลัย พัฒนาขีดสมรรถนะของทรัพยากรบุคคลอย่างต่อเนื่องทันต่อการเปลี่ยนแปลง

5.2 เสริมสร้างธรรมาภิบาลเพื่อเป็นมหาวิทยาลัยที่รับผิดชอบต่อสังคม

5.3 พัฒนามาตรฐานการศึกษาสู่ความเป็นเลิศ

5.4 พัฒนาประสิทธิภาพการบริหารสำนักงาน

5.5 พัฒนามหาวิทยาลัยให้เป็นมหาวิทยาลัยสีเขียวที่มีสุนทรียะ การอนามัยสุขภาพ และการจัดการสิ่งแวดล้อมที่ดี และมีความพร้อมด้านอาคารสถานที่

5.6 จัดหาและพัฒนาทรัพยากรสนับสนุนการเรียนรู้เทคโนโลยีสารสนเทศ สิ่งอำนวยความสะดวก และบริการขั้นพื้นฐาน ภายในมหาวิทยาลัยให้พร้อมต่อการเป็น Semi residential University

5.7 การบริหารจัดการรายได้จากสินทรัพย์

5.8 พัฒนาประสิทธิภาพการบริหารโรงเรียนสาธิต

2.3 ความเชื่อมโยงนโยบายสภามหาวิทยาลัยกับแผนกลยุทธ์ แผนปฏิบัติราชการของมหาวิทยาลัยกับแผนปฏิบัติราชการของสำนัก

นโยบายสภามหาวิทยาลัย	แผนกลยุทธ์ของมหาวิทยาลัย	แผนปฏิบัติการของมหาวิทยาลัย	แผนปฏิบัติการของสำนักส่งเสริมวิชาการและงานทะเบียน
<p>นโยบายข้อที่ 1 ยกระดับคุณภาพมาตรฐานการจัดการศึกษาตามเกณฑ์มาตรฐาน ทั้งระดับชาติและนานาชาติ โดยสรรหา สนับสนุนให้คณาจารย์มีคุณวุฒิ ผลงาน และตำแหน่งทางวิชาการตามเกณฑ์ ส่งเสริมให้คณาจารย์ นักศึกษา ศิษย์เก่า ผลิตผลงานที่โดดเด่น ได้รับรางวัล และการยกย่องในระดับชาติและนานาชาติ และมีการเปิดสอนหลักสูตรปริญญาสองภาษา หรือหลักสูตรนานาชาติเพิ่มอย่างน้อย 5 หลักสูตร ใน พ.ศ. 2560</p>	<p>ประเด็นยุทธศาสตร์ที่ 1 การผลิตบัณฑิตโดยกระบวนการเรียนรู้เชิงผลิตภาพ (Productive Learning) สร้างเครือข่ายความร่วมมือตามรูปแบบ ประชากรรัฐเพื่อพัฒนาท้องถิ่น โดยยึดหลักปรัชญาเศรษฐกิจพอเพียง</p> <p>กลยุทธ์ 1.1 พัฒนา ปรับปรุง หลักสูตร กระบวนการจัดการเรียนรู้ที่มีการเรียนรู้เชิงผลิตภาพ (Productive Learning)</p>	<p>โครงการ 1.1.1 โครงการพัฒนา ปรับปรุง หลักสูตร หรือพัฒนา กระบวนการจัดการเรียนรู้เชิงผลิตภาพ (Productive learning)</p>	<p>กิจกรรม 1 พัฒนา ปรับปรุงหลักสูตร เน้นกระบวนการจัดการเรียนรู้เชิงผลิตภาพ (Productive learning) หลักสูตร ภาษาไทย</p> <p>กิจกรรม 2 พัฒนา ปรับปรุงหลักสูตร เน้นกระบวนการจัดการเรียนรู้เชิงผลิตภาพ (Productive learning) หลักสูตร ภาษา อังกฤษ และหลักสูตรนานาชาติ</p>

นโยบายสภามหาวิทยาลัย	แผนกลยุทธ์ของมหาวิทยาลัย	แผนปฏิบัติการของมหาวิทยาลัย	แผนปฏิบัติการของ สำนักส่งเสริมวิชาการและงาน ทะเบียน
		โครงการ 1.1.2 โครงการบริหารจัดการงานวิชาการเพื่อจัดการเรียนรู้เชิงผลิตภาพ(Productive learning)	กิจกรรม 1 ค่าตอบแทนการสอนนักศึกษาเต็มเวลา เสาร์ – อาทิตย์ กิจกรรม 2 ค่าตอบแทนการสอนเกินภาระงานนักศึกษาเต็มเวลา จันทร์ – ศุกร์ กิจกรรม 3 ค่านิเทศการสอน กิจกรรม 4 ค่าตอบแทนคณะกรรมการอาจารย์ประจำหลักสูตรหรืออาจารย์ผู้รับผิดชอบหลักสูตร กิจกรรม 5 ทุนการศึกษา (โครงการพระราชทานความช่วยเหลือแก่ราชอาณาจักรกัมพูชา)
	1.2 พัฒนาสมรรถนะการจัดการเรียนรู้เชิงผลิตภาพ (Productive Learning) เพื่อพัฒนานักศึกษาให้มีความพร้อมต่อการทำงานระดับสากล	โครงการ 1.2.1 โครงการส่งเสริมการจัดการเรียนรู้เชิงผลิตภาพ (Productive learning)	กิจกรรม 1 กิจกรรมการแสดงผลงานการจัดการเรียนรู้เชิงผลิตภาพของหลักสูตร (งานสัปดาห์วันเจ้าฟ้า) กิจกรรม 2 กิจกรรมการประกวดโครงการการจัดการเรียนรู้เชิงผลิตภาพเพื่อค้นหา Best Practice กิจกรรม 3 รับสมัครนักศึกษา

นโยบายสภามหาวิทยาลัย	แผนกลยุทธ์ของมหาวิทยาลัย	แผนปฏิบัติการของมหาวิทยาลัย	แผนปฏิบัติการของ สำนักส่งเสริมวิชาการและงาน ทะเบียน
			กิจกรรม 4 เตรียมความพร้อมของ นักศึกษา ก่อนเข้าศึกษา กิจกรรม 5 สหกิจศึกษา
		โครงการ 1.2.4 โครงการประเมิน คุณภาพบัณฑิต	กิจกรรม 1 สำรวจการมีงานทำ/ การศึกษาต่อ/การประกอบอาชีพอิสระ กิจกรรม 2 ประเมินความพึงพอใจของ ผู้ใช้บัณฑิต
	1.4 สร้างเครือข่ายในรูปแบบประชารัฐ เพื่อพัฒนาคุณภาพบัณฑิต	โครงการ 1.4.1 โครงการสร้างเครือข่าย ในรูปแบบประชารัฐกับหน่วยงาน ภายในประเทศ	กิจกรรม 1 พัฒนา ปรับปรุงหลักสูตรเน้น กระบวนการจัดการเรียนรู้เชิงผลิตภาพ (Productive learning) หลั ก สู ต ร ภาษาไทย กิจกรรม 2 พัฒนา ปรับปรุงหลักสูตรเน้น กระบวนการจัดการเรียนรู้เชิงผลิตภาพ (Productive learning) หลักสูตรภาษาอังกฤษ และหลักสูตรนานาชาติ กิจกรรม 3 สหกิจศึกษา

นโยบายสภามหาวิทยาลัย	แผนกลยุทธ์ของมหาวิทยาลัย	แผนปฏิบัติการของมหาวิทยาลัย	แผนปฏิบัติการของ สำนักส่งเสริมวิชาการและงาน ทะเบียน
<p>นโยบายข้อที่ 2 สร้างผลงานเชิงประจักษ์ในการเป็นสถาบัน อุดมศึกษา เพื่อการพัฒนาท้องถิ่นให้เป็นที่ยอมรับ ทั้งในระดับชาติและนานาชาติ โดย บูรณาการงาน พันธกิจสัมพันธ์ (University Engagement) ทั้งในส่วน ของการผลิตบัณฑิต การวิจัย การ บริการวิชาการ และการทำงานบำรูง ศิลปวัฒนธรรม เร่งฝึกบัณฑิตให้มี ความสามารถ มีบทบาท เข้าไปมีส่วนร่วม ในการพัฒนาท้องถิ่นและสังคม ตามอัตลักษณ์อย่างชัดเจน ผลิตผล งานวิจัยที่เป็นองค์ความรู้ใหม่ที่ บูรณาการศาสตร์แบบสหสาขาและ ตอบสนองความต้องการทั้งระดับ ประเทศชาติและท้องถิ่น เพื่อสนับสนุน การพัฒนาประชารัฐ</p>	<p>ประเด็นยุทธศาสตร์ที่ 2 การวิจัยและ นวัตกรรมเพื่อตอบสนองต่อการแก้ไข ปัญหาท้องถิ่น</p> <p>กลยุทธ์</p> <p>2.4 พัฒนาองค์กรแห่งการเรียนรู้โดย สร้างชุมชนอุดมปัญญา</p>	<p>โครงการ 2.4.1 โครงการพัฒนาองค์กร แห่งการเรียนรู้โดยสร้างชุมชนอุดม ปัญญา</p>	<p>กิจกรรม 1 การประกันคุณภาพ การศึกษา</p>

นโยบายสภามหาวิทยาลัย	แผนกลยุทธ์ของมหาวิทยาลัย	แผนปฏิบัติการของมหาวิทยาลัย	แผนปฏิบัติการของ สำนักส่งเสริมวิชาการและงาน ทะเบียน
<p>เร่งสร้างเครือข่ายชุมชนนักปฏิบัติทั้งภายในและภายนอกเพื่อแลกเปลี่ยนเรียนรู้ด้านการแก้ไขปัญหาชุมชนท้องถิ่นร่วมกัน มุ่งพัฒนาให้มหาวิทยาลัยเป็นชุมชนอุดมปัญญา เป็นแหล่งเรียนรู้และเวทีแลกเปลี่ยนเรียนรู้องค์ความรู้ ปัญหาเชิงการปฏิบัติจากการจัดการเรียนการสอน การวิจัย และการบริการวิชาการ</p>			
<p>นโยบาย ข้อที่ 3 พัฒนาและผลิตบัณฑิตให้มีความรู้ ความสามารถ มีอัตลักษณ์เด่นชัดเป็นที่ยอมรับ ในด้านการมีส่วนร่วมพัฒนาท้องถิ่น และพร้อมทำงานในบริบทของประชาคมอาเซียน โดยพัฒนา ปรับปรุงหลักสูตร นวัตกรรมการเรียนการสอนแบบบูรณาการตามปรัชญาการเรียนรู้เชิงผลิตภาพ (Productive Learning Philosophy) ที่ส่งเสริมให้ผู้เรียนมีทักษะด้านการ</p>	<p>ประเด็นยุทธศาสตร์ที่ 1 การผลิตบัณฑิตโดยกระบวนการเรียนรู้เชิงผลิตภาพ (Productive Learning) สร้างเครือข่ายความร่วมมือตามรูปแบบประชารัฐเพื่อพัฒนาท้องถิ่น โดยยึดหลักปรัชญาเศรษฐกิจพอเพียง</p> <p>กลยุทธ์ 1.1 พัฒนาปรับปรุงหลักสูตร กระบวนการจัดการเรียนรู้ที่มีการเรียนรู้เชิงผลิตภาพ (Productive Learning)</p>	<p>โครงการ 1.1.1 โครงการพัฒนาปรับปรุงหลักสูตร หรือพัฒนากระบวนการจัดการเรียนรู้เชิงผลิตภาพ (Productive learning)</p>	<p>กิจกรรม 1 พัฒนา ปรับปรุงหลักสูตรเน้นกระบวนการจัดการเรียนรู้เชิงผลิตภาพ (Productive learning) หลักสูตรภาษาไทย</p>

นโยบายสภามหาวิทยาลัย	แผนกลยุทธ์ของมหาวิทยาลัย	แผนปฏิบัติการของมหาวิทยาลัย	แผนปฏิบัติการของสำนักส่งเสริมวิชาการและงานทะเบียน
<p>คิดวิเคราะห์ การคิดสร้างสรรค์ การคิดเชิงผลิตภาพ การคิดด้านคุณธรรม และความรับผิดชอบต่อสังคม และมีผลงานเชิงประจักษ์นำไปสู่การสร้างนวัตกรรมหรือสร้างการเปลี่ยนแปลง และมีการคัดเลือก ยกย่อง ส่งเสริมให้นักศึกษาที่มีความสามารถสูงพิเศษ (Talent) สร้างและนำเสนอผลงานที่สร้างชื่อเสียงให้แก่มหาวิทยาลัย</p>		<p>โครงการ 1.1.2 โครงการบริหารจัดการงานวิชาการเพื่อจัดการเรียนรู้เชิงผลิตภาพ(Productive learning)</p>	<p>กิจกรรม 2 พัฒนา ปรับปรุงหลักสูตรเน้นกระบวนการจัดการเรียนรู้เชิงผลิตภาพ (Productive learning) หลักสูตรภาษาอังกฤษ และหลักสูตรนานาชาติ</p>
<p>นโยบาย ข้อที่ 4 พัฒนาเป็นมหาวิทยาลัยขนาดกลาง ที่มีจำนวนนักศึกษาภาคปกติคงอยู่อย่างน้อย 12,000 คน โดยจัดให้มีการกำหนดกลยุทธ์ชัดเจน นำไปปฏิบัติได้จริงในด้านการรับนักศึกษา การลงทุนด้านอาคารสถานที่ ห้องปฏิบัติการ ครุภัณฑ์ ความต้องการด้านอัตรากำลังและการพัฒนาทรัพยากรบุคคล และการบริหารการเงิน</p>	<p>ประเด็นยุทธศาสตร์ที่ 1 การผลิตบัณฑิตโดยกระบวนการเรียนรู้เชิงผลิตภาพ (Productive Learning) สร้างเครือข่ายความร่วมมือตามรูปแบบประชารัฐเพื่อพัฒนาท้องถิ่น โดยยึดหลักปรัชญาเศรษฐกิจพอเพียง</p> <p>กลยุทธ์ 1.2 พัฒนาสมรรถนะการจัดการเรียนรู้เชิงผลิตภาพ (Productive Learning) เพื่อพัฒนานักศึกษาให้มีความพร้อมต่อการทำงานระดับสากล</p>	<p>โครงการ 1.2.1 โครงการส่งเสริมการจัดการเรียนรู้เชิงผลิตภาพ (Productive learning)</p>	<p>กิจกรรม 1 การรับสมัครนักศึกษาใหม่ กิจกรรม 2 เตรียมความพร้อมของนักศึกษา ก่อนเข้าศึกษา กิจกรรม 3 สหกิจศึกษา</p>

นโยบายสภามหาวิทยาลัย	แผนกลยุทธ์ของมหาวิทยาลัย	แผนปฏิบัติการของมหาวิทยาลัย	แผนปฏิบัติการของ สำนักส่งเสริมวิชาการและงาน ทะเบียน
			กิจกรรม 4 กิจกรรมการประกวด โครงการการจัดการเรียนรู้เชิงผลิตภาพ เพื่อค้นหา Best Practice
<p>นโยบายข้อที่ 5 พัฒนาการบริหารจัดการในมหาวิทยาลัยเพื่อสร้างธรรมาภิบาล</p> <p>โดยเสริมสร้างความเป็นองค์การแห่งการเรียนรู้ให้มหาวิทยาลัยมีพลวัตในการพัฒนา เรียนรู้เติบโตอย่างต่อเนื่องด้วยกระบวนการเชิงคุณภาพ เสริมสร้างขีดสมรรถนะของมหาวิทยาลัยด้านเทคโนโลยีการสื่อสารและสารสนเทศ สร้างความเป็นนานาชาติ พัฒนามหาวิทยาลัยให้เป็นองค์การที่มีกายภาพและบรรยากาศทางวิชาการ สภาพการทำงานที่ดี การมีสุนทรียะ และเป็นมหาวิทยาลัยสีเขียว พัฒนามหาวิทยาลัยให้บุคลากรมีคุณภาพชีวิตที่ดีและสามารถดึงดูดคนดีคนเก่งเข้ามา</p>	<p>ประเด็นยุทธศาสตร์ที่ 5 การพัฒนาระบบการบริหารจัดการที่เป็นเลิศมีธรรมาภิบาล</p> <p>กลยุทธ์</p> <p>5.1 ดึงดูดบุคลากรที่มีความสามารถให้เข้าทำงานในมหาวิทยาลัย พัฒนาขีดสมรรถนะของทรัพยากรบุคคลอย่างต่อเนื่องทันต่อการเปลี่ยนแปลง</p> <p>5.3 พัฒนามาตรฐานการศึกษาสู่ความเป็นเลิศ</p>	<p>โครงการ 5.1.1 โครงการพัฒนาระบบการจัดการทรัพยากรบุคคลสู่ความเป็นเลิศ</p> <p>โครงการ 5.3.1 โครงการจัดการมาตรฐานการศึกษาและพัฒนาคุณภาพการศึกษาเพื่อสู่ความเป็นเลิศ</p>	<p>กิจกรรม 1 พัฒนาสมรรถนะของผู้บริหารและบุคลากร</p> <p>กิจกรรม 1 การประกันคุณภาพการศึกษา</p> <p>กิจกรรม 2 โครงการแลกเปลี่ยนเรียนรู้แนวปฏิบัติที่ดีในการจัดการคุณภาพ</p>

นโยบายสภามหาวิทยาลัย	แผนกลยุทธ์ของมหาวิทยาลัย	แผนปฏิบัติการของมหาวิทยาลัย	แผนปฏิบัติการของ สำนักส่งเสริมวิชาการและงาน ทะเบียน
<p>ร่วมงานได้ ส่งเสริมการพัฒนาคุณธรรม จริยธรรมของอาจารย์ บุคลากรและนักศึกษา รวมทั้งส่งเสริมการน้อมนาแนวพระราชดำริ หลักปรัชญาของเศรษฐกิจพอเพียงมาประยุกต์ใช้ในการปฏิบัติงาน และการดำเนินชีวิต และเตรียมการเพื่อรองรับการก้าวสู่การเป็นมหาวิทยาลัยในกำกับ</p>	<p>5.4 พัฒนาประสิทธิผลการบริหารสำนักงาน</p>	<p>โครงการ 5.4.1 โครงการพัฒนาประสิทธิผลการบริหารสำนักงาน</p>	<p>กิจกรรม 1 การบริหารสำนักงาน (วัสดุสำนักงาน ครุภัณฑ์ และวัสดุสาธารณูปโภค และอื่นๆ)</p> <p>กิจกรรม 2 การจัดทำวารสาร วไลยอลงกรณ์ ปริทัศน์</p>
		<p>โครงการ 5.4.3 โครงการจัดประชุมเพื่อพัฒนาระบบบริหารจัดการโดยมีส่วนร่วมของทุกภาคส่วน</p>	<p>กิจกรรม 1 ค่าตอบแทน ค่าเบี้ยประชุม ค่าเดินทาง ค่าอาหารว่าง ในการประชุมคณะกรรมการในหน่วยงาน</p> <p>กิจกรรม 2 ค่าตอบแทน ค่าเบี้ยประชุม ค่าเดินทาง ค่าอาหารว่างในการประชุมคณะกรรมการสภาวิชาการ</p> <p>กิจกรรม 3 ค่าตอบแทน ค่าเบี้ยประชุม ค่าเดินทาง ค่าอาหารว่างในการประชุมคณะกรรมการอื่นๆ</p> <p>กิจกรรม 4 จัดทำเอกสารการประชุม สภาวิชาการ สภามหาวิทยาลัย</p>

นโยบายสภามหาวิทยาลัย	แผนกลยุทธ์ของมหาวิทยาลัย	แผนปฏิบัติการของมหาวิทยาลัย	แผนปฏิบัติการของ สำนักส่งเสริมวิชาการและงานทะเบียน
	5.6 จัดหาและพัฒนาทรัพยากรสนับสนุนการเรียนรู้เทคโนโลยีสารสนเทศ สิ่งอำนวยความสะดวกและบริการขั้นพื้นฐานภายในมหาวิทยาลัยให้พร้อมต่อการเป็น Semi residential University	โครงการ 5.6.2 โครงการพัฒนาเทคโนโลยีสารสนเทศ และระบบเครือข่ายให้พร้อมต่อการเป็น Semi residential University	กิจกรรม 1 จัดหาและพัฒนาเทคโนโลยีสารสนเทศและระบบเครือข่าย กิจกรรม 2 การสร้างสรรค์ระบบงานสารสนเทศเข้าสู่ดิจิทัล

2.4 การวิเคราะห์สภาพแวดล้อมภายในและภายนอก (SWOT) ของหน่วยงาน

	จุดแข็ง	จุดอ่อน	โอกาส	ภัยคุกคาม
ผู้มีส่วนได้ส่วนเสีย	ผู้บริหารเห็นความสำคัญของหน่วยงานจึงสนับสนุนการทำงานหรือช่วยเหลือแก้ไขปัญหาที่เกิดขึ้นจากการทำงานอย่างรวดเร็ว	บุคลากร นักศึกษา คณาจารย์ บางส่วนไม่ตระหนักและให้ความร่วมมือในฐานะผู้มีส่วนได้ส่วนเสีย	พัฒนาการเรียนการสอนสู่นานาชาติทำให้ผู้มีส่วนได้ส่วนเสียหลากหลาย เชื้อชาติ สัญชาติ ศาสนา	การยุบรวม หรือขยายหน่วยงานภายในอาจมีผลกระทบต่อภารกิจของสำนัก
บุคลากรและความรู้	<ol style="list-style-type: none"> มีการร่วมมือกันทำงานเป็นทีม บุคลากรมีความรักและภูมิใจในองค์กร บุคลากรมีโอกาสและมีส่วนร่วมในการกำหนดนโยบาย บุคลากรมีความเชี่ยวชาญในงานที่ปฏิบัติ มีการสนับสนุนให้คณาจารย์และบุคลากรจัดทำผลงานวิชาการอย่างต่อเนื่อง 	<ol style="list-style-type: none"> ขาดบุคลากรที่มีความสามารถด้านภาษาต่างประเทศ นักศึกษามีทางเลือกเข้าศึกษามาก บุคลากรยังมีความต้องการพัฒนาทักษะทางภาษาเฉพาะด้าน ขาดแรงจูงใจในการพัฒนาสมรรถนะส่วนบุคคล 	มหาวิทยาลัยเห็นความสำคัญต่อการพัฒนาบุคลากร	อาจารย์มีความสนใจเข้าร่วมกิจกรรมการดำเนินงานของสำนักจำนวนน้อย เนื่องจากมีภารกิจอื่นๆ

	จุดแข็ง	จุดอ่อน	โอกาส	ภัยคุกคาม
กระบวนการภายใน	มีการสนับสนุนเป็นองค์การแห่งการเรียนรู้ และพัฒนาคุณภาพการจัดการกระบวนการภายในอย่างต่อเนื่อง	1. กระบวนการพัฒนาบุคลากรไม่ส่งเสริมให้เกิดคุณภาพงานและการพัฒนาบริการ 2. การสื่อสารภายในองค์การขาดประสิทธิภาพ	มหาวิทยาลัยเห็นความสำคัญในการพัฒนาเทคโนโลยีสารสนเทศในการดำเนินงานส่งเสริมวิชาการ	1. มีความต้องการพัฒนาเทคโนโลยีสารสนเทศเพื่อการดำเนินงานอย่างต่อเนื่อง และเพิ่มขึ้นเนื่องจากมีการเปลี่ยนแปลงระเบียบ กฎหมายจากหน่วยงานภายนอก 2. การดำเนินงานส่งเสริมวิชาการต้องอาศัยความร่วมมือกับหน่วยงานและบุคลากรที่เกี่ยวข้องหลากหลาย จึงมีอุปสรรคเกิดขึ้นจากการติดต่อประสานงาน
การเงิน	มีการสำรวจการใช้จ่ายงบประมาณ และมีกระบวนการเสนอขอและจัดสรรงบประมาณอย่างเหมาะสม	หน่วยงานที่เกี่ยวข้องอาจเสนองบประมาณขาดหรือเกินโดยมิได้มีการวิเคราะห์ข้อมูลอย่างเหมาะสมซึ่งอาจส่งผลกระทบต่อ การเบิกจ่ายงบประมาณไม่เป็นไปตามแผน	มีการจัดสรรงบประมาณสนับสนุนการดำเนินงานเพียงพอ	มหาวิทยาลัยมีจำนวนนักศึกษาลดลง ส่งผลต่องบประมาณลดลง

2.5 ข้อเสนอแนะอื่นๆ ที่นำมาประกอบการประชุมปรับปรุงแผนกลยุทธ์ของสำนักส่งเสริมวิชาการและงานทะเบียน

ข้อเสนอแนะ	ประเด็นการปรับปรุงแผนกลยุทธ์
<p>1. ข้อเสนอแนะของสภามหาวิทยาลัย ในการประชุมครั้งที่ 6 /2559 เมื่อวันที่ 2 มิถุนายน 2559 ในวาระที่ 5.1 นโยบายสภามหาวิทยาลัยราชภัฏวไลยอลงกรณ์ฯ (พ.ศ. 2559 – 2561) นโยบายข้อ 3 พัฒนาและผลิตบัณฑิตให้มีความรู้ ความสามารถ มีอัตลักษณ์เด่นชัดๆ และพัฒนาปรับปรุงหลักสูตร นวัตกรรมการเรียนการสอนแบบบูรณาการตามปรัชญาการเรียนรู้เชิงผลิตภาพ (Productive Learning Philosophy) โดยกำหนดตัวบ่งชี้ความสำเร็จ ร้อยละของรายวิชาที่เปิดสอนในปีการศึกษา ที่มีผลงานเชิงประจักษ์ต่อรายวิชาที่เปิดสอน ร้อยละ 70 ร้อยละ 80 และร้อยละ 90</p> <p>2. ข้อเสนอแนะของสภามหาวิทยาลัยในการประชุมครั้งที่ 10/2559 เมื่อวันที่ 6 ตุลาคม 2559 ในวาระที่ 5.1 มาตรการกำกับดำเนินงานของมหาวิทยาลัย ในการนำข้อเสนอแนะจากการติดตาม ตรวจสอบ และประเมินผลงานของมหาวิทยาลัย อธิการบดี และคณบดี สู่การปฏิบัติ สภามหาวิทยาลัยมีข้อเสนอแนะที่เกี่ยวกับสำนักส่งเสริมวิชาการและงานทะเบียนดังนี้</p> <ul style="list-style-type: none"> - ควรพิจารณากำหนดวาระเชิงนโยบายเกี่ยวกับเรื่องการบริหารจัดการศึกษาของมหาวิทยาลัย ในสภาวะการณ์ที่จำนวนนักศึกษาลดลง 	<p>ผลการดำเนินงานจากข้อเสนอแนะ:</p> <p>สำนักส่งเสริมวิชาการและงานทะเบียน ได้นำนโยบายสภามหาวิทยาลัยมา กำหนดให้มีโครงการพัฒนาปรับปรุง หลักสูตร หรือพัฒนากระบวนการจัดการเรียนรู้เชิงผลิตภาพ ((Productive Learning) ไว้ในแผนกลยุทธ์ โดยมีเป้าหมายในปี 2560 ร้อยละ 80 และในปี 2561-2564 ร้อยละ 100</p> <p>สำนักส่งเสริมวิชาการมีการดำเนินการตามนโยบายสภามหาวิทยาลัยข้อ 4 พัฒนาเป็นมหาวิทยาลัยขนาดกลาง ที่มีจำนวนนักศึกษาภาคปกติคงอยู่อย่างน้อย 12,000 คน โดยได้มีการกำหนดโครงการรับสมัครนักศึกษาใหม่ไว้ในแผนกลยุทธ์ มีการวางระบบ กลไกการรับสมัครนักศึกษาใหม่ร่วมกับคณะ หน่วยงานอื่นๆ เช่น ประชาสัมพันธ์ของมหาวิทยาลัย และการมีส่วนร่วมของคณาจารย์ในหลักสูตร</p>

2.6 แผนที่ยุทธศาสตร์ สำนักส่งเสริมวิชาการและงานทะเบียน

วิสัยทัศน์	สำนักส่งเสริมวิชาการและงานทะเบียนเป็นหน่วยงานชั้นนำที่สนับสนุนส่งเสริมด้านวิชาการด้วยเทคโนโลยี เพื่อมหาวิทยาลัยก้าวไกลสู่ความเป็นเลิศ		
มิติผู้มีส่วนได้ส่วนเสีย	สนับสนุนการพัฒนาปรับปรุงหลักสูตร	เตรียมความพร้อมด้านนักศึกษา	สร้างเครือข่ายพัฒนาคุณภาพบัณฑิต
มิติกระบวนการ	พัฒนาสมรรถนะการจัดการเรียนรู้เชิงผลิตภาพ	สนับสนุนสิ่งอำนวยความสะดวกและพัฒนาเทคโนโลยีด้านเรียนการเรียนรู้	ปรับปรุงกฎหมายและเสริมสร้างธรรมาภิบาล
มิติคนและความรู้	ส่งเสริม พัฒนาสมรรถนะทรัพยากรบุคคล	พัฒนาองค์กรแห่งการเรียนรู้	จัดทำวารสารเผยแพร่ความรู้ของคณาจารย์ นักศึกษาและบุคลากร
มิติการเงิน	จัดหางบประมาณสนับสนุน		บริหาร จัดการงบประมาณอย่างมีประสิทธิภาพ

ส่วนที่ 3 การแปลงแผนกลยุทธ์ไปสู่การปฏิบัติและการติดตามประเมินผล

3.1 กระบวนการแปลงแผนกลยุทธ์สู่การปฏิบัติ

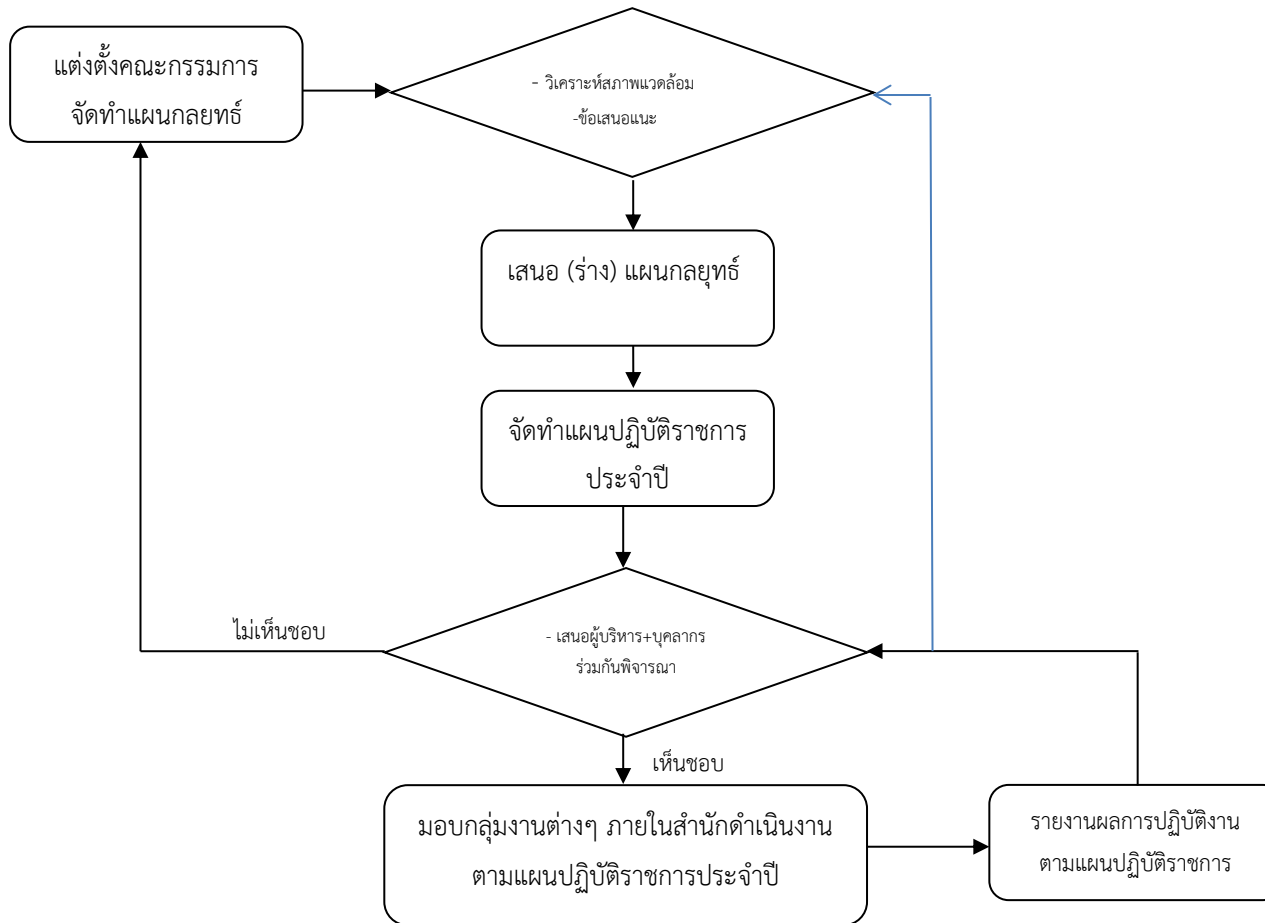
การแปลงแผนกลยุทธ์ของสำนักส่งเสริมวิชาการและงานทะเบียนไปสู่การปฏิบัติ นั้น เนื่องจากแผนกลยุทธ์เป็นแผนระยะยาว 5 ปี ดังนั้นจึงมีการแปลงแผนกลยุทธ์สู่การปฏิบัติ โดยการมีส่วนร่วมของทุกคนในหน่วยงานตามกระบวนการดังนี้

1. แต่งตั้งคณะกรรมการจัดทำแผนกลยุทธ์
2. ศึกษา วิเคราะห์สภาพแวดล้อม และนำข้อเสนอแนะของคณะกรรมการประเมินคุณภาพภายใน และสภามหาวิทยาลัยมาพิจารณาเพื่อประกอบการจัดทำแผนกลยุทธ์
3. สร้างความรู้ ความเข้าใจ และสื่อสารแผนกลยุทธ์ให้บุคลากร หน่วยงานภายในได้ทราบ และพิจารณาเชื่อมโยงกับบทบาท ภารกิจ ปรัชญา วิสัยทัศน์ แผนอุดมศึกษา ระยะยาว แผนพัฒนาอุดมศึกษา และกำหนดเป้าหมาย ตัวชี้วัดความสำเร็จของแผน และผู้รับผิดชอบ
4. เสนอ (ร่าง) แผนกลยุทธ์ต่อที่ประชุมเพื่อเห็นชอบ
5. เผยแพร่แผนกลยุทธ์ให้หน่วยงานภายในทราบและดำเนินงานตามแผน
6. นำแผนกลยุทธ์มาแปลงเป็นแผนปฏิบัติราชการประจำปี โดยปกติจะแปลงเป็นปีงบประมาณเพื่อขอรับการจัดสรรงบประมาณเพื่อสนับสนุนการดำเนินงานในโครงการตามแผน
7. เมื่อสิ้นสุดระยะเวลา 1 ปี นำผลการประเมินประกันคุณภาพภายใน และข้อเสนอแนะของสภามหาวิทยาลัยมาพิจารณาปรับปรุงแผนกลยุทธ์

3.2 การติดตามประเมินผลแผนกลยุทธ์

การติดตามประเมินผลแผนกลยุทธ์ จะดำเนินการอย่างน้อยปีละ 2 ครั้ง มีระยะเวลาครั้งละ 6 เดือน เนื่องจากจะต้องมีการรายงานผลการดำเนินงานตามแผนปฏิบัติราชการ ซึ่งภายใต้แผนกลยุทธ์จะประกอบไปด้วยโครงการ งบประมาณ ค่าเป้าหมาย ตัวชี้วัดผลสำเร็จ ดังนั้น สำนักส่งเสริมวิชาการและงานทะเบียนจะต้องรายงานผลการดำเนินงานตามแผนปฏิบัติราชการและแผนกลยุทธ์ต่อผู้บริหารของสำนัก ทั้งนี้ ในระหว่างปีหากมีกิจกรรมโครงการใดไม่เป็นไปตามแผนจะมีการประชุมเพื่อกำกับ ติดตาม แก้ไขปัญหาอุปสรรคที่เกิดขึ้นเพื่อให้บรรลุตามเป้าหมาย และรายงานต่อที่ประชุม เมื่อผู้บริหารสำนักเห็นชอบแล้วจึงรายงานต่อมหาวิทยาลัย

Flow Chart แสดงขั้นตอนการแปลงแผนกลยุทธ์เป็นแผนปฏิบัติราชการ
ของสำนักส่งเสริมวิชาการและงานทะเบียน



ส่วนที่ 4 แผนกลยุทธ์ สำนักส่งเสริมวิชาการและงานทะเบียน พ.ศ. 2560 - 2564

รายละเอียดของตัวชี้วัดผลสำเร็จและโครงการ/กิจกรรมสำคัญของกลยุทธ์ภายใต้ประเด็นยุทธศาสตร์ พ.ศ. 2560 – 2564 มีดังนี้

ยุทธศาสตร์ที่ 1 การผลิตบัณฑิตโดยกระบวนการจัดการเรียนรู้เชิงผลิตภาพ (Productive Learning) สร้างเครือข่ายความร่วมมือตามรูปแบบประชารัฐเพื่อพัฒนาท้องถิ่น โดยยึดหลักปรัชญาของเศรษฐกิจพอเพียง

กลยุทธ์	โครงการ	ตัวชี้วัด	เป้าหมาย					กิจกรรม	ผู้ดำเนินการ
			2560	2561	2562	2563	2564		
1.1. พัฒนาปรับปรุงหลักสูตร กระบวนการจัดการเรียนรู้ที่มีการเรียนรู้เชิงผลิตภาพ (Productive learning)	1.1.1 โครงการพัฒนาหรือปรับปรุงหลักสูตรจัดการเรียนรู้เชิงผลิตภาพ (Productive learning)	1.1.1.1 ร้อยละของหลักสูตรที่พัฒนาหรือปรับปรุงเพื่อให้เกิดการเรียนรู้เชิงผลิตภาพ (Productive learning) ต่อหลักสูตรที่จัดการเรียนการสอนในคณะ	ร้อยละ 80	ร้อยละ 100	ร้อยละ 100	ร้อยละ 100	ร้อยละ 100	1. พัฒนา ปรับปรุงหลักสูตรเน้นกระบวนการจัดการเรียนรู้เชิงผลิตภาพ (Productive learning) หลักสูตรภาษาไทย 2. พัฒนา ปรับปรุงหลักสูตรเน้นกระบวนการจัดการเรียนรู้เชิงผลิตภาพ (Productive learning) ภาษาอังกฤษ และหลักสูตรนานาชาติ	งานวิชาการ

กลยุทธ์	โครงการ	ตัวชี้วัด	เป้าหมาย					กิจกรรม	ผู้ดำเนินการ
			2560	2561	2562	2563	2564		
	1.1.2 โครงการบริหารจัดการงานวิชาการเพื่อจัดการเรียนรู้เชิงผลิตภาพ (Productive learning)	1.1.2.1. ร้อยละของ การเบิกใช้งบประมาณการบริหารจัดการงานวิชาการเพื่อจัดการเรียนรู้เชิงผลิตภาพ (Productive learning)	ร้อยละ 100	ร้อยละ 100	ร้อยละ 100	ร้อยละ 100	ร้อยละ 100	1. ค่าตอบแทนการสอนนักศึกษาเต็มเวลา เสาร์ – อาทิตย์ 2. ค่าตอบแทนการสอนเกินภาระงานนักศึกษาเต็มเวลา จันทร์ – ศุกร์ 3. ค่านิตย 5. ค่าตอบแทนคณะกรรมการหลักสูตร 6. ทุนการศึกษา (โครงการพระราชทานความช่วยเหลือแก่ราชอาณาจักรกัมพูชา)	งานการเงินฯ งานพัสดุ
1.2. พัฒนาสมรรถนะการจัดการเรียนรู้ เชิงผลิตภาพ (Productive learning) เพื่อพัฒนา นักศึกษาให้มีความพร้อมต่อการทำงานระดับสากล	1.2.1 โครงการส่งเสริมการจัดการเรียนรู้เชิงผลิตภาพ (Productive learning)	1.2.1.1 ร้อยละของ รายวิชาที่เปิดสอนในปี การศึกษาที่มีผลงานเชิง ประจักษ์ต่อรายวิชาที่เปิดสอนในปีการศึกษา	ร้อยละ 85	ร้อยละ 90	ร้อยละ 95	ร้อยละ 95	ร้อยละ 100	1. การแสดงผลงานการจัดการเรียนรู้เชิงผลิตภาพของหลักสูตร (งาน สัปดาห์วันเจ้าฟ้า) 2. การประกวดโครงการการจัดการเรียนรู้เชิงผลิตภาพเพื่อค้นหา Best Practice 3. สหกิจศึกษา	งานวิชาการ

กลยุทธ์	โครงการ	ตัวชี้วัด	เป้าหมาย					กิจกรรม	ผู้ดำเนินการ
			2560	2561	2562	2563	2564		
1.2. พัฒนาสมรรถนะการจัดการเรียนรู้เชิงผลิตภาพ (Productive learning) เพื่อพัฒนานักศึกษาให้มีความพร้อมต่อการทำงานระดับสากล	1.2.4.โครงการประเมินคุณภาพบัณฑิต	1.2.4.1 ร้อยละของบัณฑิตที่ตอบแบบสอบถาม	-	-	ร้อยละ 80	ร้อยละ 80	ร้อยละ 80	1. สํารวจการมีงานทำ/ การศึกษาต่อ/การประกอบอาชีพอิสระ 2. ประเมินความพึงพอใจของผู้ใช้บัณฑิต	งานระบบสารสนเทศ การเรียนการสอน
		1.2.4.2 ร้อยละของผู้ใช้บัณฑิตที่ตอบแบบสำรวจ	-	-	ร้อยละ 50	ร้อยละ 50	ร้อยละ 50	1. สํารวจการมีงานทำ/ การศึกษาต่อ/การประกอบอาชีพอิสระ 2. ประเมินความพึงพอใจของผู้ใช้บัณฑิต	งานระบบสารสนเทศ การเรียนการสอน
1.4 สร้างเครือข่ายในรูปแบบประชารัฐเพื่อพัฒนาคุณภาพบัณฑิต	1.4.1 โครงการสร้างเครือข่ายในรูปแบบประชารัฐกับหน่วยงานภายในประเทศ	1.4.1.1 จำนวนเครือข่ายความร่วมมือภายในประเทศ และ มีการจัดกิจกรรมร่วมกัน	14 เครือข่าย	14 เครือข่าย	11 เครือข่าย	14 เครือข่าย	14 เครือข่าย	การสร้างเครือข่ายความร่วมมือด้านการจัดการเรียนการสอนหลักสูตร และแลกเปลี่ยนนักศึกษาภายในประเทศ	งานวิชาการ

ยุทธศาสตร์ 2 การวิจัยและนวัตกรรมเพื่อตอบสนองต่อการแก้ไขปัญหาของท้องถิ่น

กลยุทธ์	โครงการ	ตัวชี้วัด	เป้าหมาย					กิจกรรม	ผู้ดำเนินการ
			2560	2561	2562	2563	2564		
2.4 พัฒนาคณะกรรมาธิการเรียนรู้โดยสร้างชุมชนอุดมปัญญา	2.4.1 โครงการพัฒนาคณะกรรมาธิการเรียนรู้โดยสร้างชุมชนอุดมปัญญา	2.4.1.1 ระดับความสำเร็จของการพัฒนาคณะกรรมาธิการเรียนรู้โดยสร้างชุมชนอุดมปัญญา	ระดับ 3	ระดับ 4	ระดับ 5	ระดับ 5	ระดับ 5	1. การประกันคุณภาพการศึกษา	งานบริหารทั่วไป

ยุทธศาสตร์ที่ 5 การพัฒนาระบบการบริหารจัดการที่เป็นเลิศมีธรรมาภิบาล

กลยุทธ์	โครงการ	ตัวชี้วัด	เป้าหมาย					กิจกรรม	ผู้รับผิดชอบ
			2560	2561	2562	2563	2564		
5.1 ดึงดูดบุคลากรที่มีความสามารถให้เข้าทำงานในมหาวิทยาลัยพัฒนาขีดสมรรถนะของทรัพยากรบุคคลอย่างต่อเนื่องเพื่อความเปลี่ยนแปลง	5.1.1 โครงการพัฒนาระบบการจัดการทรัพยากรบุคคลสู่ความเป็นเลิศ	5.1.1.1 ระดับความสำเร็จของการจัดการทรัพยากรบุคคลสู่ความเป็นเลิศ	ระดับ 5	ระดับ 5	ระดับ 5	ระดับ 5	ระดับ 5	พัฒนาสมรรถนะของผู้บริหารและบุคลากร	งานบริหารทั่วไป งานการเงินฯ งานพัสดุ
5.3 พัฒนามาตรฐานการศึกษาสู่ความเป็นเลิศ	5.3.1 โครงการจัดการมาตรฐานการศึกษาและพัฒนาคุณภาพการศึกษาเพื่อสู่ความเป็นเลิศ	5.3.1.1 ระดับความสำเร็จของการดำเนินงานตามแผนการประกันคุณภาพการศึกษา	-	-	ระดับ 5	ระดับ 5	ระดับ 5	1. การประกันคุณภาพการศึกษา 2. โครงการแลกเปลี่ยนเรียนรู้แนวปฏิบัติที่ดีในการจัดการคุณภาพ	งานบริหารทั่วไป งานการเงินฯ งานพัสดุ งานวิชาการ งานทะเบียน

แผนกลยุทธ์ 2560-2564 สำนักส่งเสริมวิชาการและงานทะเบียน มหาวิทยาลัยราชภัฏวไลยอลงกรณ์ ในพระบรมราชูปถัมภ์ จังหวัดปทุมธานี

กลยุทธ์	โครงการ	ตัวชี้วัด	เป้าหมาย					กิจกรรม	ผู้รับผิดชอบ
			2560	2561	2562	2563	2564		
5.4 พัฒนาประสิทธิภาพการบริหารสำนักงาน	5.4.1 โครงการพัฒนาประสิทธิภาพการบริหารสำนักงาน	5.4.1.1 ร้อยละของการเบิกจ่ายงบประมาณตามแผนที่กำหนด	ร้อยละ 90	ร้อยละ 90	ร้อยละ 90	ร้อยละ 90	ร้อยละ 90	1. การบริหารสำนักงาน (วัสดุสำนักงาน ครุภัณฑ์และวัสดุสาธารณูปโภค และอื่นๆ) 2. จัดทำวารสารวไลยอลงกรณ์ปริทัศน์	งานบริหารทั่วไป งานการเงินฯ งานพัสดุ
	5.4.3 โครงการจัดประชุมเพื่อพัฒนาระบบบริหารจัดการโดยมีส่วนร่วมของทุกภาคส่วน	5.4.3.1 ร้อยละของการเบิกจ่ายงบประมาณตามแผนการจัดประชุม	ร้อยละ 100	ร้อยละ 100	ร้อยละ 100	ร้อยละ 100	ร้อยละ 100	1. ค่าตอบแทน ค่าเบี้ยประชุม ค่าเดินทาง ค่าอาหารว่าง ในการประชุมคณะกรรมการในหน่วยงาน 2. ค่าตอบแทน ค่าเบี้ยประชุม ค่าเดินทาง ค่าอาหารว่าง ในการประชุมคณะกรรมการสภาวิชาการ 3. ค่าตอบแทน ค่าเบี้ยประชุม ค่าเดินทาง ค่าอาหารว่าง ในการประชุมคณะกรรมการอื่นๆ 4. จัดทำเอกสารการประชุม สภาวิชาการ สภามหาวิทยาลัย	งานบริหารทั่วไป งานการเงินฯ งานพัสดุ
5.6 จัดหาและพัฒนาทรัพยากรสนับสนุนการเรียนรู้ เทคโนโลยี สารสนเทศ สิ่งอำนวยความสะดวก และบริการขั้นพื้นฐานภายในมหาวิทยาลัยให้พร้อมต่อการเป็น Semi residential University	5.6.2 โครงการพัฒนาเทคโนโลยี สารสนเทศ และระบบเครือข่ายให้พร้อมต่อการเป็น Semi residential University	5.6.2.1 ค่าเฉลี่ยความพึงพอใจของนักศึกษา และอาจารย์ต่อการพัฒนาเทคโนโลยีสารสนเทศ และระบบเครือข่ายให้พร้อมต่อการเป็น Semi residential University	>3.51	>3.51	>4.51	>4.51	>4.51	1. จัดหาและพัฒนาเทคโนโลยีสารสนเทศและระบบเครือข่าย 2. สร้างสรรค์ระบบงานสารสนเทศเข้าสู่ดิจิทัล	ระบบสารสนเทศ การเรียนการสอน

แผนกลยุทธ์ 2560-2564 สำนักส่งเสริมวิชาการและงานทะเบียน มหาวิทยาลัยราชภัฏวไลยอลงกรณ์ ในพระบรมราชูปถัมภ์ จังหวัดปทุมธานี

ภาคผนวก

ปฏิทินการดำเนินงานขับเคลื่อนตามแผนกลยุทธ์ของสำนักส่งเสริมวิชาการและงานทะเบียน ใน 1 ปีการศึกษา

กิจกรรม	ระยะเวลา (เดือน)	ผลการดำเนินงาน	หมายเหตุ
1. ทบทวนปรัชญา วิสัยทัศน์ พันธกิจ	มิถุนายน	1. กำหนดปรัชญา วิสัยทัศน์ พันธกิจใหม่/ทบทวน	
2. รับการตรวจประเมินคุณภาพภายใน	กรกฎาคม-สิงหาคม	2. รับทราบผลการตรวจ จัดทำ Improvement Plan	
3. ทบทวนแผนปฏิบัติการประจำปี	สิงหาคม	3. (ร่าง) แผนปฏิบัติราชการ ประจำปีงบประมาณ	
4. เสนอเพื่อพิจารณาแผนปฏิบัติการ ต่อที่ประชุมของสำนัก	กันยายน	4. เห็นชอบ แผนปฏิบัติราชการ ประจำปีงบประมาณ	
5. ทบทวนแผนกลยุทธ์ของสำนัก	ตุลาคม	5. (ร่าง) แผนกลยุทธ์ (กรณีที่มีการทบทวนตาม ข้อเสนอแนะของสภามหาวิทยาลัย/การตรวจประเมิน คุณภาพการศึกษาภายใน)	
6. เสนอ แผนกลยุทธ์ ต่อที่ประชุมสำนัก	ตุลาคม	6. แผนกลยุทธ์ฉบับปรับปรุง	
7. ติดตาม รายงานผลการดำเนินงานตาม แผนกลยุทธ์ ต่อที่ประชุมสำนัก และต่อมหาวิทยาลัย	ธันวาคม/มีนาคม/มิถุนายน/ กันยายน	7. รายงานผลการติดตาม และผลการดำเนินงานตาม แผนกลยุทธ์	
8. ดำเนินการในข้อ 1- 7 ทุกๆ ปีงบประมาณ			