



แผนปฏิบัติการ  
ประจำปีงบประมาณ 2554

สำนักส่งเสริมวิชาการและงานทะเบียน  
มหาวิทยาลัยราชภัฏวไลยอลงกรณ์ ในพระบรมราชูปถัมภ์  
จังหวัดปทุมธานี

## คำนำ

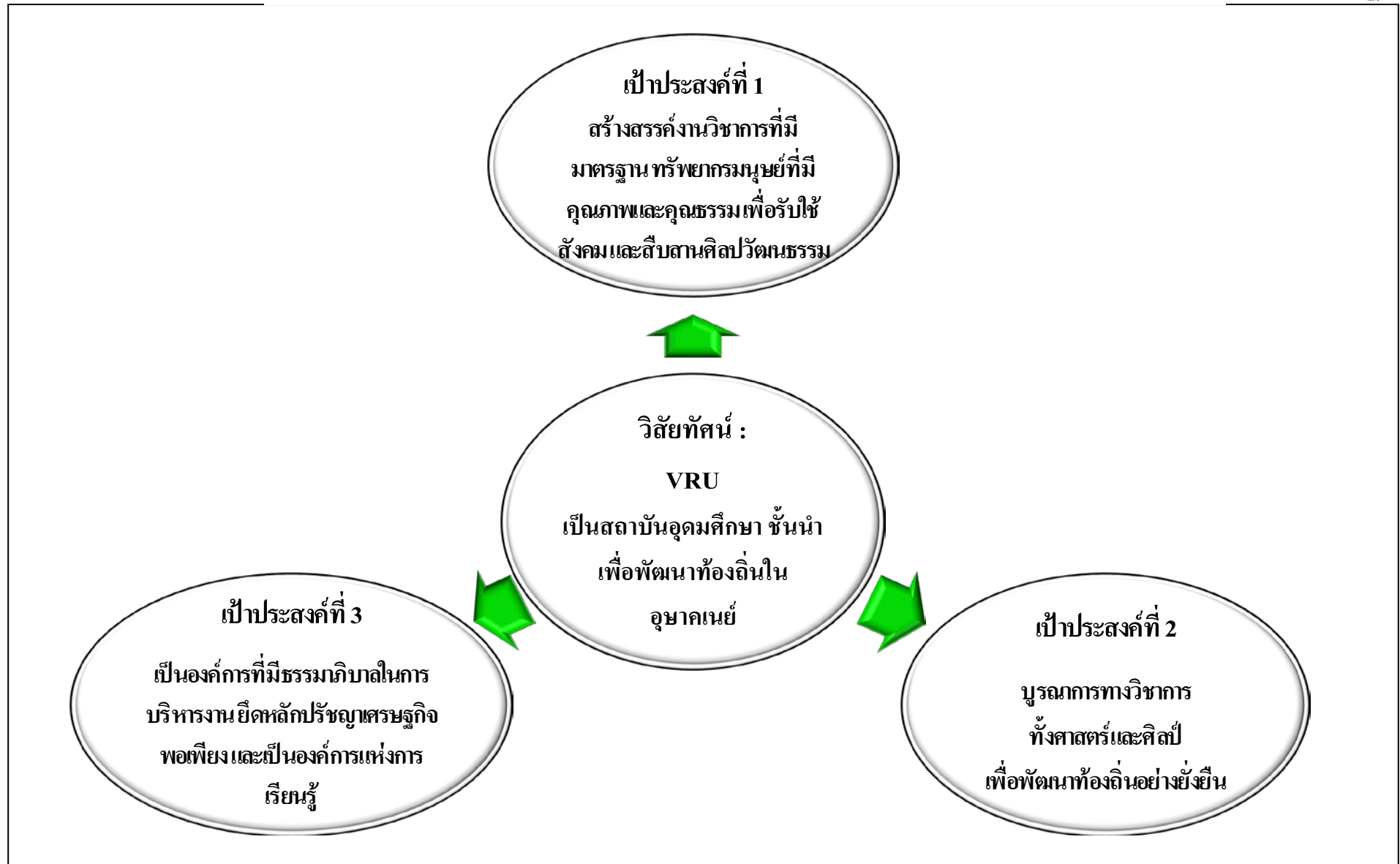
สำนักส่งเสริมวิชาการและงานทะเบียน เป็นหน่วยงานในโครงสร้างของมหาวิทยาลัยราชภัฏวไลยอลงกรณ์ ในพระบรมราชูปถัมภ์ จังหวัดปทุมธานี ทำหน้าที่ประสานงานวิชาการกับคณะ/สำนัก/ศูนย์/ศูนย์ให้การศึกษา และหน่วยงานต่างๆในมหาวิทยาลัย เพื่อให้การดำเนินงานมีประสิทธิภาพ สำนักส่งเสริมวิชาการและงานทะเบียนจึงจัดทำแผนยุทธศาสตร์ประจำปีงบประมาณ 2554 โดยระบุสาระสำคัญเกี่ยวกับเป้าประสงค์ ประเด็นยุทธศาสตร์ แผนกลยุทธ์/โครงการ รวมทั้งงบประมาณตามยุทธศาสตร์ งบประมาณตามหมวดรายจ่าย เพื่อให้มีความพร้อมในการปฏิบัติราชการตามแผนปฏิบัติราชการประจำปีให้บรรลุตามเป้าประสงค์

สำนักส่งเสริมวิชาการและงานทะเบียน

20 มกราคม 2554

## สารบัญ

	หน้า
เป้าประสงค์มหาวิทยาลัยราชภัฏวไลยอลงกรณ์ ในพระบรมราชูปถัมภ์	1
ประเด็นยุทธศาสตร์ มหาวิทยาลัยราชภัฏวไลยอลงกรณ์ ในพระบรมราชูปถัมภ์	2
แผนที่ยุทธศาสตร์มหาวิทยาลัยราชภัฏวไลยอลงกรณ์ ในพระบรมราชูปถัมภ์	3
รายละเอียดของประเด็นยุทธศาสตร์และกลยุทธ์การพัฒนามหาวิทยาลัย	4
ข้อมูลพื้นฐาน สำนักส่งเสริมวิชาการและงานทะเบียน	7
แผนที่ยุทธศาสตร์ และกลยุทธ์การพัฒนาสำนักส่งเสริมวิชาการและงานทะเบียน	9
รายละเอียดของประเด็นยุทธศาสตร์และกลยุทธ์การพัฒนาสำนักส่งเสริมวิชาการและงานทะเบียน	10
แผนการดำเนินงาน ประจำปีงบประมาณ 2554 หน่วยงานสำนักส่งเสริมวิชาการและงานทะเบียน	11
ปฏิทินกิจกรรม ตามแผนปฏิบัติการ สำนักส่งเสริมวิชาการและงานทะเบียน	18





## ประเด็นยุทธศาสตร์ มหาวิทยาลัยราชภัฏวไลยอลงกรณ์ ในพระบรมราชูปถัมภ์

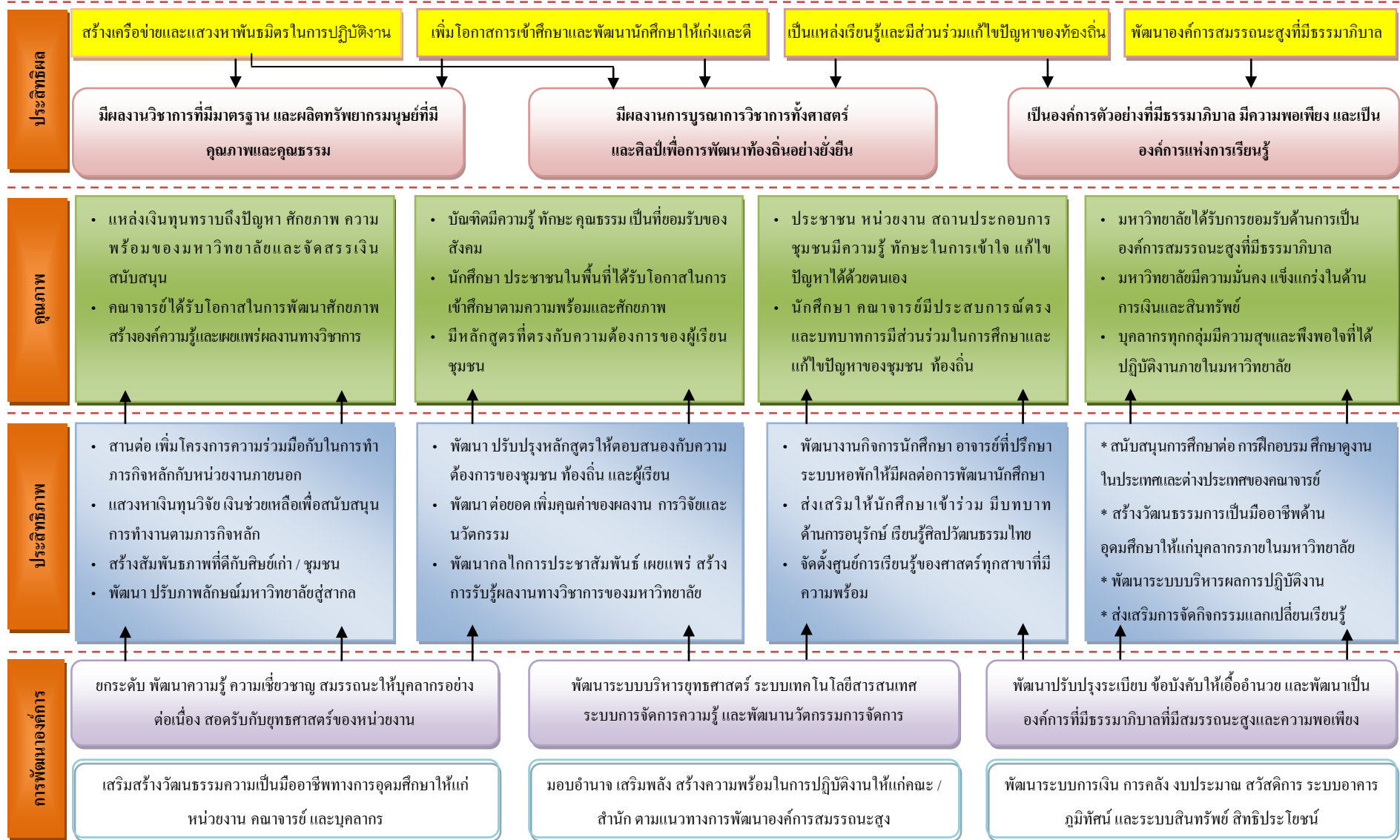
จากกรอบของวิสัยทัศน์ เป้าประสงค์และประเด็นท้าทายจากการประชุมสัมมนาเชิงปฏิบัติการและการรับฟังความคิดเห็นของคณะผู้บริหาร คณาจารย์บางส่วนทำให้ได้มา ซึ่งข้อสรุปเกี่ยวกับประเด็นยุทธศาสตร์ที่มหาวิทยาลัยพึงต้องดำเนินการ เพื่อก้าวข้ามประเด็นท้าทายและนำพามหาวิทยาลัยให้บรรลุเป้าหมายตามวิสัยทัศน์และเป้าประสงค์ที่ สภามหาวิทยาลัยกำหนดไว้ ดังนี้





### แผนที่ยุทธศาสตร์มหาวิทยาลัยราชภัฏวไลยอลงกรณ์ ในพระบรมราชูปถัมภ์

มหาวิทยาลัยราชภัฏวไลยอลงกรณ์ ในพระบรมราชูปถัมภ์ จังหวัดปทุมธานี เป็นสถาบันอุดมศึกษาชั้นนำเพื่อพัฒนาท้องถิ่นในอุษาคเนย์





## รายละเอียดของประเด็นยุทธศาสตร์และกลยุทธ์การพัฒนามหาวิทยาลัย

### 1. สร้างเครือข่ายและแสวงหาพันธมิตรในการปฏิบัติงานตามภารกิจเชิงบูรณาการ

- สานต่อและเพิ่มโครงการความร่วมมือระหว่างมหาวิทยาลัยกับหน่วยงาน สถานประกอบการภายนอก และมหาวิทยาลัยในต่างประเทศ ในการจัดการศึกษา การวิจัยและพัฒนานวัตกรรม และการให้บริการวิชาการ
- แสวงหาทุนวิจัย เงินทุนสนับสนุนจากองค์กรทั้งภายในและต่างประเทศ เพื่อสร้างองค์ความรู้ใหม่ พัฒนาระบบการเรียนการสอนและการแก้ไขปัญหาของชุมชน และท้องถิ่น
- แสวงหาและส่งเสริม สนับสนุนการพัฒนาชุมชน องค์กรต้นแบบ เพื่อพัฒนาเป็นแหล่ง/ศูนย์การเรียนรู้ตัวอย่างในด้านต่างๆ สำหรับนักศึกษาและชุมชนอื่นๆ
- ส่งเสริมให้สมาคมศิษย์เก่าจัดกิจกรรมเสริมสร้างความสัมพันธ์อันดีระหว่างมหาวิทยาลัยกับบัณฑิต และมหาวิทยาลัยกับชุมชน
- พัฒนามหาวิทยาลัย ปรับภาพลักษณ์ของมหาวิทยาลัยสู่สากลด้วยการสร้างความร่วมมือในการพัฒนาศาสตร์และการปฏิบัติการ เพื่อชุมชนที่มีความพร้อมร่วมกับสถาบันอุดมศึกษา หน่วยงานในภูมิภาคอุษาคเนย์
- สนับสนุนให้คณาจารย์เข้าร่วมหรือจัดเวทีหรือพื้นที่ เพื่อแลกเปลี่ยนเรียนรู้ผลการปฏิบัติงานหรือเผยแพร่ผลงานของมหาวิทยาลัยกับหน่วยงาน มหาวิทยาลัยทั้งในและต่างประเทศ

### 2. เพิ่มโอกาสในการเข้าศึกษาและพัฒนานักศึกษาให้เป็นบัณฑิตที่มีศักยภาพสูงสุด

- พัฒนาหลักสูตรใหม่ให้ทันสมัยและตอบสนองความต้องการของผู้เรียนและสังคม
- เพิ่มรูปแบบในการสมัครเข้าศึกษาให้แก่ผู้ด้อยโอกาสหรือผู้สนใจเข้าศึกษาก่อนจบมัธยมศึกษาตอนปลาย
- ประชาสัมพันธ์เชิงรุก กำหนดแผนการตลาด สร้างเครือข่ายการรับนักศึกษา ปรับปรุงขั้นตอนการรับและจัดทำแผนการตลาดเพื่อเพิ่มจำนวนนักศึกษาเข้าใหม่
- สร้างความร่วมมือข้อตกลงร่วมในการแลกเปลี่ยนนักศึกษา จัดโควตาในการเข้าเรียนให้แก่นักเรียน นักศึกษาในเขตภูมิภาคอุษาคเนย์ผ่านองค์กร หน่วยงาน พันธมิตร
- กำหนดมาตรฐานด้านสมรรถนะสำหรับบัณฑิตที่พึงประสงค์และดำเนินมาตรการให้นักศึกษาได้รับการพัฒนาให้ได้ตามเกณฑ์ที่กำหนด
- ส่งเสริมให้นักศึกษามีการเรียนรู้จากการปฏิบัติจริงในสถานประกอบการและชุมชนผ่านกิจกรรมการเรียนการสอนและกิจกรรมนักศึกษา
- ส่งเสริมสนับสนุนให้ความสำคัญกับการพัฒนาบทบาทและการปฏิบัติหน้าที่ของอาจารย์ที่ปรึกษา



- ส่งเสริมให้นักศึกษาได้เข้าร่วมและร่วมจัดกิจกรรมอนุรักษ์ ชำรงไว้และสืบทอดเอกลักษณ์ความเป็นไทย และมีบทบาทส่วนร่วมในการพัฒนาและแก้ปัญหาของชุมชนท้องถิ่นด้านวัฒนธรรม
3. พัฒนามหาวิทยาลัยเป็นแหล่งเรียนรู้ และการมีบทบาทในการแก้ไขปัญหาของชุมชน ท้องถิ่น
- สำรวจความต้องการคาดหวังด้านการให้บริการวิชาการและพัฒนาหลักสูตร รูปแบบการให้บริการ ที่สนองต่อความต้องการที่แท้จริงของชุมชนท้องถิ่น
  - สนับสนุน ให้มีการวิจัยสังคมตามประเด็นสถานการณ์ที่อยู่ในความสนใจของประชาชน สังคมและเผยแพร่สร้างการรับรู้แก่สังคมเป็นระยะๆ
  - พัฒนาระบบการเรียนการสอนเชิงบูรณาการที่ยึดผู้เรียนเป็นศูนย์กลาง มุ่งเน้นการเรียนรู้จากการปฏิบัติและการใช้ประเด็นปัญหาในชุมชนเป็นฐานให้นักศึกษาได้ร่วมทำงานกับชุมชน
  - สนับสนุนให้คณาจารย์ นักศึกษาร่วมกันเรียนรู้ผ่านการปฏิบัติจริงเพื่อแก้ไขปัญหาของชุมชนท้องถิ่น สถานประกอบการ
  - จัดตั้งศูนย์การเรียนรู้ของศาสตร์สาขาต่างๆ ที่มีหลักสูตรการเรียนการสอนในมหาวิทยาลัย ด้านปรัชญาเศรษฐกิจพอเพียง สำหรับชุมชน นักศึกษาทั้งในและนอกมหาวิทยาลัย
  - ส่งเสริมและพัฒนาครู ผู้บริหารโรงเรียนเพื่อสนับสนุนการปฏิรูปการศึกษาและปฏิรูปการเรียนรู้
  - ส่งเสริมภูมิปัญญาไทยและวัฒนธรรมท้องถิ่นให้เป็นวิถีชีวิตในมหาวิทยาลัย
  - แสวงหาความร่วมมือระหว่างมหาวิทยาลัยกับสถานประกอบการภายในประเทศ เพื่อแก้ไขปัญหาและพัฒนาชุมชนหรือผู้ประกอบการในประเทศเพื่อนบ้าน
  - เร่งประชาสัมพันธ์ เผยแพร่ผลงาน สร้างการรับรู้ถึงศักยภาพ และผลงานทางวิชาการ
  - พัฒนาต่อยอด สร้างมูลค่าเพิ่มของผลงานทางวิชาการและนวัตกรรมเชิงพัฒนาเพื่อพัฒนามหาวิทยาลัย ชุมชน และท้องถิ่น
4. พัฒนามหาวิทยาลัยเป็นองค์กรสมรรถนะสูง ที่มีการบริหารจัดการตามหลักธรรมาภิบาลและเป็นมหาวิทยาลัยสีเขียว
- 4.1 พัฒนาสมรรถนะของบุคลากรและหน่วยงานในการปฏิบัติงานตามภารกิจ
- สนับสนุนการศึกษาต่อ การฝึกอบรม ศึกษาดูงานทั้งในและต่างประเทศ และการเข้าสู่ตำแหน่งตามเส้นทางอาชีพของบุคลากรแต่ละสายงาน
  - สร้างวัฒนธรรมการเป็นมืออาชีพทางด้านการศึกษาให้แก่บุคลากรภายในมหาวิทยาลัย ผ่านกิจกรรมการพัฒนาสมรรถนะรายบุคคล การเสริมสร้างคุณธรรมการปฏิบัติตามจรรยาบรรณวิชาชีพ การคัดเลือกและประกาศเกียรติคุณยกย่องคณาจารย์ดีเด่นในด้านต่างๆ
  - พัฒนาระบบบริหารผลการปฏิบัติงานให้บุคลากรกำหนดแผนปฏิบัติงานประจำปีและกำหนดตัวชี้วัดความสำเร็จในการปฏิบัติงานอย่างเป็นรูปธรรม
  - ส่งเสริมการจัดกิจกรรม เวทีแลกเปลี่ยนเรียนรู้ เพื่อการพัฒนาขีดความสามารถในการทำงานและการถ่ายทอดประสบการณ์ระหว่างคณาจารย์และบุคลากร





- มอบอำนาจเสริมพลังและสร้างความพร้อมในการปฏิบัติงานให้แก่ คณะ / สำนัก ในรูปแบบของการกระจายอำนาจ การสนับสนุนงบประมาณกำลังคน ข้อมูลข่าวสารและนวัตกรรมด้านการบริหารจัดการ
- ส่งเสริมให้บุคลากร หน่วยงานแสวงหาพัฒนานวัตกรรมในการทำงานตามภารกิจหน้าที่และนวัตกรรมการบริหารจัดการ

#### 4.2 พัฒนาระบบบริหารยุทธศาสตร์ที่มุ่งผลสัมฤทธิ์ และมีธรรมาภิบาล

- ปรับปรุงข้อบังคับระเบียบมหาวิทยาลัยให้เอื้อต่อการยกระดับประสิทธิภาพการทำงานและการสร้างเสริมธรรมาภิบาลทางการบริหารจัดการ
- พัฒนาระบบบริหารจัดการของมหาวิทยาลัยให้เป็นไปตามแนวทางการบริหารยุทธศาสตร์และการพัฒนาระบบคุณภาพตามเกณฑ์มาตรฐานของ สกอ., สมศ. และ ก.พ.ร.
- ส่งเสริมการแสวงหาและพัฒนานวัตกรรมจัดการเพื่อพัฒนามหาวิทยาลัยให้เป็นองค์กรแห่งการเรียนรู้
- ส่งเสริมการพัฒนาระบบเทคโนโลยีสารสนเทศเพื่อการบริหารจัดการและการจัดการความรู้ภายในมหาวิทยาลัย
- เสริมสร้างความมั่นคงของเงินคงคลังและเพิ่มรายได้จากสินทรัพย์ที่มีอยู่ของมหาวิทยาลัย
- ระบุค้นหาอัตลักษณ์ ผลงานเชิงประจักษ์ของมหาวิทยาลัยเพื่อสื่อสาร จัดการภาพลักษณ์ผ่านสื่อโทรทัศน์ หนังสือพิมพ์ Website และสื่ออื่นๆ รวมทั้งการจัดกิจกรรมตามพันธกิจ การบำเพ็ญประโยชน์ต่อสังคม และสมาคมศิษย์เก่า

#### 4.3 พัฒนาโครงสร้างพื้นฐานและสภาพแวดล้อมทางกายภาพของมหาวิทยาลัย

- ปรับปรุงสภาพแวดล้อมทางกายภาพ ภูมิสถาปัตยกรรมภายในมหาวิทยาลัยให้สื่อถึงการเป็นมหาวิทยาลัยสีเขียว และความเป็นสถาบันอุดมศึกษาที่ทันสมัยและมีสุนทรียภาพ
- พัฒนามหาวิทยาลัยให้เป็นตัวอย่างขององค์กรแห่งความพอเพียง
- จัดทำ พัฒนาระบบสวัสดิการด้านที่พักอาศัย สิ่งอำนวยความสะดวกอื่นเพื่อส่งเสริมคุณภาพชีวิตให้แก่บุคลากรและนักศึกษา



## ข้อมูลพื้นฐานสำนักส่งเสริมวิชาการและงานทะเบียน มหาวิทยาลัยราชภัฏวไลยอลงกรณ์ ในพระบรมราชูปถัมภ์ จังหวัดปทุมธานี

### ประวัติ/ความเป็นมา

มหาวิทยาลัยราชภัฏวไลยอลงกรณ์ ในพระบรมราชูปถัมภ์ มีชื่อตามพระนามสมเด็จพระราชปิตุจฉา เจ้าฟ้าวไลยอลงกรณ์ กรมหลวงเพชรบุรีราชสิรินธร พระองค์ท่านได้เห็นความสำคัญของการศึกษา จึงได้จัดตั้งโรงเรียนฝึกหัดครูเพชรบุรีวิทยาลงกรณ์ เมื่อวันที่ 4 มิถุนายน 2475 ซึ่งมีสำนักงานทะเบียนและวัดผลเป็นหน่วยงานในการประสานงานการเรียนการสอนและประเมินผลการศึกษา ต่อมาวันที่ 1 ตุลาคม 2513 โรงเรียนฝึกหัดครูได้รับการสถาปนาเป็นวิทยาลัย จึงได้เปลี่ยนชื่อมาเป็น วิทยาลัยครูเพชรบุรีวิทยาลงกรณ์ สำนักส่งเสริมวิชาการได้ถูกจัดตั้งขึ้นเพื่อทำหน้าที่ประสานงานการเรียนการสอนและงานวิชาการ โดยมีฝ่ายทะเบียนและวัดผล ทำหน้าที่เกี่ยวกับระบบการลงทะเบียนและการประมวลผล เมื่อวันที่ 14 กุมภาพันธ์ 2535 ได้รับพระกรุณาโปรดเกล้าฯ โปรดกระหม่อมพระราชทานนามเป็นสถาบันราชภัฏ จึงได้รวมสำนักส่งเสริมวิชาการกับฝ่ายทะเบียนและวัดผลเป็นหน่วยงานเดียวกันโดยใช้ชื่อว่า “สำนักส่งเสริมวิชาการ” วันที่ 10 มิถุนายน 2547 สถาบันราชภัฏเปลี่ยนสถานะมาเป็นมหาวิทยาลัยราชภัฏ จึงมีการแบ่งส่วนราชการในมหาวิทยาลัยราชภัฏวไลยอลงกรณ์ ในพระบรมราชูปถัมภ์ใหม่ สำนักส่งเสริมวิชาการจึงใช้ชื่อใหม่ว่า “สำนักส่งเสริมวิชาการและงานทะเบียน” ตั้งแต่วันที่ 1 มีนาคม 2548 เป็นต้นมา

ปัจจุบันสำนักส่งเสริมวิชาการและงานทะเบียน เป็นหน่วยงานที่สนับสนุนและส่งเสริมการจัดการเรียนการสอน การพัฒนาหลักสูตร การพัฒนาศักยภาพคณาจารย์ ให้บริการด้านวิชาการและงานทะเบียน ตลอดจนบริหารจัดการประสานงานด้านวิชาการกับคณาจารย์ บุคลากร นักศึกษาและหน่วยงานต่างๆ ทั้งภายในและภายนอกมหาวิทยาลัย

### ปรัชญา

“คุณภาพเด่น เน้นวิชาการ งานฉับไว โปร่งใส เต็มใจบริการ”

### วิสัยทัศน์ (Vision)

สำนักส่งเสริมวิชาการและงานทะเบียนเป็นองค์กรที่สนับสนุนและส่งเสริมด้านวิชาการแก่คณะ คณาจารย์ ตลอดจนบริการข้อมูลด้านวิชาการให้กับคณาจารย์ บุคลากร หน่วยงานภายในและภายนอกอย่างมีประสิทธิภาพ และได้มาตรฐานการประกันคุณภาพการศึกษา



## พันธกิจ (Mission)

1. ส่งเสริมการจัดการเรียนการสอน และการพัฒนาหลักสูตรให้มีคุณภาพตามเกณฑ์มาตรฐาน
2. พัฒนาศักยภาพคณาจารย์และบุคลากรอย่างต่อเนื่อง
3. บริหารจัดการและประสานงานด้านวิชาการกับหน่วยงานต่างๆ
4. พัฒนาระบบการให้บริการงานทะเบียนให้มีประสิทธิภาพ
5. จัดหน่วยงานให้เป็นองค์กรแห่งการเรียนรู้ด้านระบบงานทะเบียนและการพัฒนาหลักสูตร

## วัตถุประสงค์

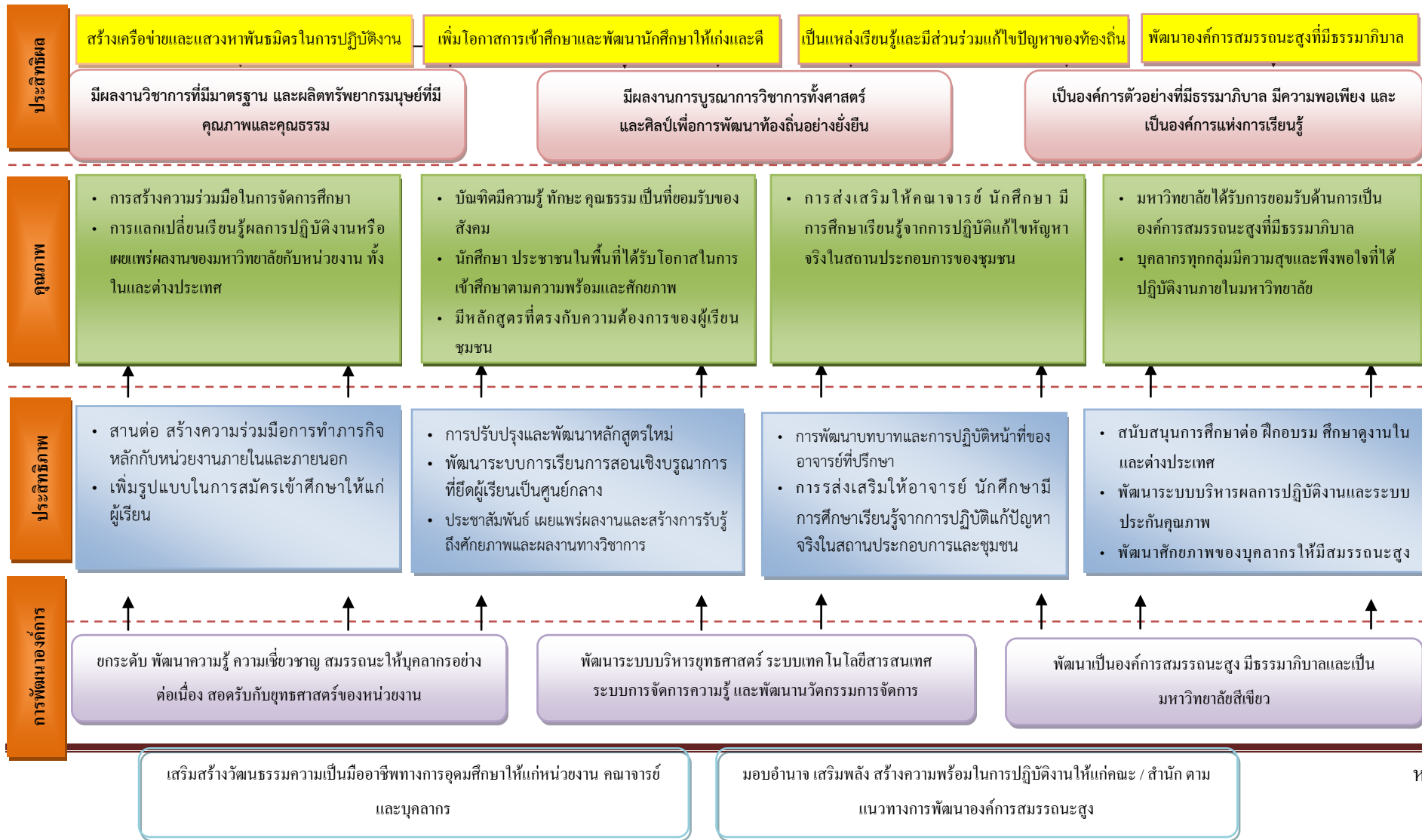
1. เพื่อส่งเสริมสนับสนุน การจัดการเรียนการสอนและการพัฒนาหลักสูตรให้มีคุณภาพตามเกณฑ์มาตรฐาน
2. เพื่อสนับสนุนส่งเสริมคณาจารย์และบุคลากรให้ได้รับการพัฒนาด้านวิชาการให้มีคุณวุฒิ/ตำแหน่งทางวิชาการสูงขึ้น
3. เพื่อปรับปรุงระบบการบริหารจัดการ ให้สามารถบริการงานวิชาการกับหน่วยงานต่างๆ ได้อย่างมีประสิทธิภาพ
4. เพื่อให้การดำเนินงานด้านวิชาการของคณะมีคุณภาพและมาตรฐานเดียวกัน
5. เพื่อเพิ่มประสิทธิภาพการให้บริการงานด้านวิชาการและงานทะเบียน

## นโยบาย

1. ด้านการสนับสนุนส่งเสริมการพัฒนาคณาจารย์ให้มีศักยภาพสูงสุดในการจัดการเรียนการสอน
2. ด้านการพัฒนาประสิทธิภาพการบริหารจัดการให้สอดคล้องกับเป้าหมายการให้บริการและวัตถุประสงค์ของมหาวิทยาลัย

## แผนที่ยุทธศาสตร์ สำนักส่งเสริมวิชาการและงานทะเบียน

วิสัยทัศน์ : สำนักส่งเสริมวิชาการและงานทะเบียนเป็นองค์กรที่สนับสนุนและส่งเสริมด้านวิชาการแก่คณะ คณาจารย์ ตลอดจนบริการข้อมูลด้านวิชาการให้กับคณาจารย์ บุคลากร หน่วยงานภายในและภายนอกอย่างมีประสิทธิภาพ และได้มาตรฐานการประกันคุณภาพการศึกษา





## รายละเอียดของประเด็นยุทธศาสตร์และกลยุทธ์ สำนักส่งเสริมวิชาการและงานทะเบียน

### ยุทธศาสตร์ที่ 1. สร้างเครือข่ายและแสวงหาพันธมิตรในการปฏิบัติงานตามภารกิจเชิงบูรณาการ

กลยุทธ์ 1. การสร้างความร่วมมือการจัดการศึกษา

### ยุทธศาสตร์ที่ 2. เพิ่มโอกาสในการเข้าศึกษาและพัฒนานักศึกษาให้เป็นบัณฑิตที่มีศักยภาพสูงสุด

กลยุทธ์ 1. การปรับปรุงและพัฒนาหลักสูตรใหม่

กลยุทธ์ 2. เพิ่มรูปแบบในการสมัครเข้าศึกษาให้แก่ผู้เรียน

กลยุทธ์ 3. การส่งเสริมให้อาจารย์ นักศึกษามีการศึกษาเรียนรู้จากการปฏิบัติแก้ปัญหาจริงในสถานประกอบการและชุมชน

กลยุทธ์ 4. การพัฒนาบทบาทและการปฏิบัติหน้าที่ของอาจารย์ที่ปรึกษา

### ยุทธศาสตร์ที่ 3. พัฒนามหาวิทยาลัยเป็นแหล่งเรียนรู้และการมีบทบาทในการแก้ไขปัญหาของชุมชน ท้องถิ่น

กลยุทธ์ 1. พัฒนาระบบการเรียนการสอนเชิงบูรณาการที่ยึดผู้เรียนเป็นศูนย์กลาง

กลยุทธ์ 2. ประชาสัมพันธ์ เผยแพร่ผลงานและสร้างการรับรู้ถึงศักยภาพและผลงานทางวิชาการ

### ยุทธศาสตร์ที่ 4. พัฒนามหาวิทยาลัยเป็นองค์กรสมรรถนะสูง ที่มีการบริหารจัดการตามหลักธรรมาภิบาลและเป็นมหาวิทยาลัยสีเขียว

#### 4.1 พัฒนาสมรรถนะของบุคลากรและหน่วยงานในการปฏิบัติงานตามภารกิจ

กลยุทธ์ 1. การสนับสนุนการศึกษาต่อ การฝึกอบรม ศึกษาดูงานในและต่างประเทศ การเข้าสู่ตำแหน่งตามเส้นทางอาชีพ

กลยุทธ์ 2. พัฒนาศักยภาพของบุคลากรให้มีสมรรถนะสูง

กลยุทธ์ 3. พัฒนาระบบบริหารจัดการตามแนวทางการบริหารยุทธศาสตร์และพัฒนาระบบคุณภาพ



## แผนการดำเนินงาน

ประจำปีงบประมาณ 2554

มหาวิทยาลัยราชภัฏวไลยอลงกรณ์ ในพระบรมราชูปถัมภ์ จังหวัดปทุมธานี

หน่วยงาน สำนักส่งเสริมวิชาการและงานทะเบียน (สสว.)

ยอดรวมทั้งหมด 50,207,800.00 (ห้าสิบล้านสองแสนเจ็ดพันแปดร้อยบาทถ้วน)

ยุทธศาสตร์ที่ 1. สร้างเครือข่ายและแสวงหาพันธมิตรในการปฏิบัติงานตามภารกิจเชิงบูรณาการ

กลยุทธ์ 1. การสร้างความร่วมมือการจัดการศึกษา

งบประมาณ 45,000,000.00. (สี่สิบล้านบาทถ้วน)

ลำดับ	โครงการ	รหัส ผลิต	ตัวชี้วัดผลผลิต/สิ่งบ่งชี้ ความสำเร็จ ของโครงการ (เชิงปริมาณ, เชิงคุณภาพ)	ค่าเป้าหมาย	กิจกรรม	ระยะเวลา ดำเนินการ	งบประมาณ	ผู้รับผิดชอบ	รหัสหน่วยงาน
1	โครงการจัดการศึกษา และพัฒนาความร่วมมือ ในการจัดการศึกษา	1,2	1. จำนวนโครงการ/หลักสูตรที่ มีความร่วมมือระหว่าง หน่วยงานและมหาวิทยาลัยใน และต่างประเทศ 2. ระดับความสำเร็จในการจัด การศึกษา	5 โครงการ	1. สนับสนุนการ ดำเนินการจัดการศึกษา ภาคพิเศษ 2. สนับสนุนการดำเนินการ จัดการศึกษาภาคปกติ	ต.ค. 53-ก.ย. 54	45,000,000	กลุ่มงาน บริหารทั่วไป (รับผิดชอบ การเบิกจ่าย งบประมาณ เท่านั้น)	



ยุทธศาสตร์ที่ 2. เพิ่มโอกาสในการเข้าศึกษาและพัฒนาให้นักศึกษาให้เป็นบัณฑิตที่มีศักยภาพสูงสุด  
กลยุทธ์ 1. การปรับปรุงและพัฒนาหลักสูตรใหม่

ลำดับ	โครงการ	รหัส ผลิต	ตัวชี้วัดผลผลิต/สิ่งบ่งชี้ ความสำเร็จ ของโครงการ (เชิงปริมาณ, เชิงคุณภาพ)	ค่าเป้าหมาย	กิจกรรม	ระยะเวลา ดำเนินการ	งบประมาณ	ผู้รับผิดชอบ	รหัสหน่วยงาน
3	พัฒนาและปรับปรุง หลักสูตรตามเกณฑ์ TQF	1,2	1.ร้อยละความพึงพอใจของ ผู้ใช้ Template การพัฒนา หลักสูตร	ร้อยละ 80	-สร้าง Template การ พัฒนาหลักสูตรเพื่อ อำนวยความสะดวกแก่ผู้ ดำเนินงาน -จัดทำคู่มือการปรับปรุง/ พัฒนาหลักสูตร	ต.ค. 53-ก.ย. 54	70,000	กลุ่มงาน วิชาการ	



## กลยุทธ์ 2. เพิ่มรูปแบบในการสมัครเข้าศึกษาให้แก่ผู้เรียน

ลำดับ	โครงการ	รหัส ผลิตภัณฑ์	ตัวชี้วัดผลผลิต/สิ่งบ่งชี้ ความสำเร็จ ของโครงการ (เชิงปริมาณ, เชิงคุณภาพ)	ค่าเป้าหมาย	กิจกรรม	ระยะเวลา ดำเนินการ	งบประมาณ	ผู้รับผิดชอบ	รหัสหน่วยงาน
2	โครงการขยายโอกาส และพัฒนารูปแบบการ รับสมัครนักศึกษา	1,2	1. จำนวนนักศึกษาที่เข้าเรียน ตามรูปแบบการรับสมัคร นักศึกษาใหม่เพิ่มขึ้นของ นักศึกษาใหม่ทั้งหมด 2. จำนวนรูปแบบในการสมัคร เข้าศึกษาที่ได้รับการพัฒนา	ร้อยละ 80  3 รูปแบบ	รับสมัครนักศึกษา ภาคปกติและภาคพิเศษ 1. พิมพ์แผนพับรับสมัคร นักศึกษาภาคปกติและ ภาคพิเศษ 2. พิมพ์คู่มือการสมัครเป็น นักศึกษาภาคปกติและภาค พิเศษ 3. พิมพ์คู่มือนักศึกษาพร้อม ทำคู่มือนักศึกษา ปีการศึกษา 2544 4. จัดทำกระเป่าใส่เอกสาร สกรีนโลโก้มหาวิทยาลัย	ต.ค. 53-ก.ย. 54	500,000	กลุ่มงาน วิชาการ	
			3. จำนวนนักศึกษาที่ได้รับทุน	-ทุนวไลยา 1 =30 ทุน (วิทย์12 สังคม 18) -วไลยา2=100 (วิทย์40 สังคม 60) -พี่ชวน้อง50ทุน	1. สนับสนุนทุนการศึกษา นักศึกษาภาคปกติ - ทุนวไลยอลงกรณ์ 1 - ทุนวไลยอลงกรณ์ 2 2. สนับสนุนทุนการศึกษา โครงการพี่ชวน้อง	ต.ค. 53-ก.ย. 54	3,000,000	กลุ่มงาน วิชาการและ งานบริหาร ทั่วไป	





กลยุทธ์ 3. การส่งเสริมให้อาจารย์ นักศึกษามีการศึกษาเรียนรู้จากการปฏิบัติแก้ปัญหาจริงในสถานประกอบการและชุมชน

ลำดับ	โครงการ	รหัส ผลผลิต	ตัวชี้วัดผลผลิต/สิ่งบ่งชี้ ความสำเร็จ ของโครงการ (เชิงปริมาณ, เชิงคุณภาพ)	ค่าเป้าหมาย	กิจกรรม	ระยะเวลา ดำเนินการ	งบประมาณ	ผู้รับผิดชอบ	รหัสหน่วยงาน
3	โครงการพัฒนางาน สห กิจศึกษาและการฝึก ประสบการณ์วิชาชีพ	3	1. ร้อยละของนักศึกษาที่เข้า ร่วมโครงการสหกิจศึกษา 2. จำนวนสถานประกอบการ ในการสร้างเครือข่ายสหกิจ ศึกษา	ร้อยละ 80	1. อบรมสหกิจศึกษาแก่ อาจารย์และนักศึกษา 2. ประชุมสัมมนาการ สร้างเครือข่ายสหกิจ ศึกษากับสถาน ประกอบการ	ต.ค. 53-ก.ย. 54	100,000	กลุ่มงาน วิชาการ	

กลยุทธ์ 4. การพัฒนาบทบาทและการปฏิบัติหน้าที่ของอาจารย์ที่ปรึกษา

ลำดับ	โครงการ	รหัส ผลผลิต	ตัวชี้วัดผลผลิต/สิ่งบ่งชี้ ความสำเร็จ ของโครงการ (เชิงปริมาณ, เชิงคุณภาพ)	ค่าเป้าหมาย	กิจกรรม	ระยะเวลา ดำเนินการ	งบประมาณ	ผู้รับผิดชอบ	รหัสหน่วยงาน
4	โครงการพัฒนา ระบบงานอาจารย์ที่ ปรึกษา	1,2	1. จำนวนอาจารย์ที่ปรึกษาที่ เข้าอบรม 2. คู่มืออาจารย์ที่ปรึกษา	ร้อยละ 80	1.อบรม/สัมมนาอาจารย์ที่ ปรึกษา 2. จัดทำคู่มืออาจารย์ที่	ต.ค. 53-ก.ย. 54	50,000	กลุ่มงาน บริหารทั่วไป	



### ยุทธศาสตร์ที่ 3. พัฒนามหาวิทยาลัยเป็นแหล่งเรียนรู้และการมีบทบาทในการแก้ไขปัญหาของชุมชน ท้องถิ่น

#### กลยุทธ์ 1. พัฒนาระบบการเรียนการสอนเชิงบูรณาการที่ยึดผู้เรียนเป็นศูนย์กลาง

ลำดับ	โครงการ	รหัส ผลผลิต	ตัวชี้วัดผลผลิต/สิ่งบ่งชี้ ความสำเร็จ ของโครงการ (เชิงปริมาณ, เชิงคุณภาพ)	ค่าเป้าหมาย	กิจกรรม	ระยะเวลา ดำเนินการ	งบประมาณ	ผู้รับผิดชอบ	รหัสหน่วยงาน
1	โครงการพัฒนา สมรรถนะด้าน นวัตกรรมการจัดการ เรียนการสอนให้แก่ คณาจารย์	3	จำนวนอาจารย์ที่เข้ารับ อบรม	ร้อยละ 85	อบรม/สัมมนาอาจารย์ ด้านการพัฒนากิจกรรม การเรียนการสอน และ การพัฒนากรรมการ นวัตกรรมการจัดการเรียน การสอน จำนวน 2 ครั้ง	ต.ค. 53-ก.ย. 54	100,000	กลุ่มงาน บริหารทั่วไป และงาน วิชาการ	

#### กลยุทธ์ 2. ประชาสัมพันธ์ เผยแพร่ผลงานและสร้างการรับรู้ถึงศักยภาพและผลงานทางวิชาการ

ลำดับ	โครงการ	รหัส ผลผลิต	ตัวชี้วัดผลผลิต/สิ่งบ่งชี้ ความสำเร็จ ของโครงการ (เชิงปริมาณ, เชิงคุณภาพ)	ค่าเป้าหมาย	กิจกรรม	ระยะเวลา ดำเนินการ	งบประมาณ	ผู้รับผิดชอบ	รหัสหน่วยงาน
1	โครงการส่งเสริมการ ผลิตวารสารทาง วิชาการ	3	จำนวนวารสารทางวิชาการ ภายใน ที่พิมพ์เผยแพร่ได้ทัน ตามรอบเวลาที่กำหนด	2 เล่ม	1. จัดทำวารสารวิชาการ วไลยอลงกรณ์	ต.ค. 53-ก.ย. 54	250,000	กลุ่มงาน บริหารทั่วไป และงาน วิชาการ	



#### ยุทธศาสตร์ที่ 4. พัฒนามหาวิทยาลัยเป็นองค์กรสมรรถนะสูง ที่มีการบริหารจัดการตามหลักธรรมาภิบาลและเป็นมหาวิทยาลัยสีเขียว

##### 4.1 พัฒนาสมรรถนะของบุคลากรและหน่วยงานในการปฏิบัติงานตามภารกิจ

กลยุทธ์ 1. การสนับสนุนการศึกษาต่อ การฝึกอบรม ศึกษาดูงานในและต่างประเทศ การเข้าสู่ตำแหน่งตามเส้นทางอาชีพ

ลำดับ	โครงการ	รหัส ผลผลิต	ตัวชี้วัดผลผลิต/สิ่งบ่งชี้ ความสำเร็จ ของโครงการ (เชิงปริมาณ, เชิงคุณภาพ)	ค่าเป้าหมาย	กิจกรรม	ระยะเวลา ดำเนินการ	งบประมาณ	ผู้รับผิดชอบ	รหัสหน่วยงาน
1	โครงการความร่วมมือ กับมหาวิทยาลัยใน ต่างประเทศเพื่อศึกษา ดูงาน	3	ระดับความสำเร็จของการ ดำเนินโครงการ	ร้อยละ 80	1. ส่งบุคลากรเข้ารับการ อบรม ศึกษาดูงาน	ต.ค. 53-ก.ย. 54	3,000,000	กลุ่มงาน บริหารทั่วไป /งานวิชาการ	

##### กลยุทธ์ 2. พัฒนาศักยภาพของบุคลากรให้มีสมรรถนะสูง

ลำดับ	โครงการ	รหัส ผลผลิต	ตัวชี้วัดผลผลิต/สิ่งบ่งชี้ ความสำเร็จ ของโครงการ (เชิงปริมาณ, เชิงคุณภาพ)	ค่าเป้าหมาย	กิจกรรม	ระยะเวลา ดำเนินการ	งบประมาณ	ผู้รับผิดชอบ	รหัสหน่วยงาน
1	โครงการอบรมเพื่อ ส่งเสริมการเข้าสู่ ตำแหน่งทางวิชาการ	3	จำนวนอาจารย์ที่ได้ตำแหน่ง ทางวิชาการเพิ่มขึ้น	10 คน	1. อบรมความรู้เกี่ยวกับ การจัดทำเอกสาร ผลงาน วิชาการ	ต.ค. 53-ก.ย. 54	1,000,000	กลุ่มงาน บริหารทั่วไป /งานวิชาการ	



กลยุทธ์ 3. พัฒนาระบบบริหารจัดการตามแนวทางการบริหารยุทธศาสตร์และพัฒนาระบบคุณภาพ

ลำดับ	โครงการ	รหัส ผลผลิต	ตัวชี้วัดผลผลิต/สิ่งบ่งชี้ ความสำเร็จ ของโครงการ (เชิงปริมาณ, เชิงคุณภาพ)	ค่าเป้าหมาย	กิจกรรม	ระยะเวลา ดำเนินการ	งบประมาณ	ผู้รับผิดชอบ	รหัสหน่วยงาน
1	โครงการพัฒนาระบบ ประเมินและพัฒนา สมรรถนะบุคลากร รายบุคคล	3	ระดับความสำเร็จในการพัฒนา ระบบบริหารผลการปฏิบัติงาน	5	1. จัดให้บุคลากรเพิ่มพูนทักษะ ของการปฏิบัติงาน 2.โครงการศึกษาดูงาน สถาบันอุดมศึกษาในประเทศ	ต.ค. 53-ก.ย. 54	100,000	กลุ่มงาน บริหารทั่วไป /งานวิชาการ	
2	โครงการสนับสนุนการ จัดการศึกษาและการ บริหาร	3	1. มีวัสดุและครุภัณฑ์ที่พร้อม ใช้งาน 2. ระดับความสำเร็จในการ ปฏิบัติงานตามภารกิจ	ร้อยละ 80	1. จัดหาวัสดุสำนักงาน - กระดาษ - หมึกเครื่องปริ้นเตอร์ และเครื่องถ่ายเอกสาร - แบบฟอร์มใบลงทะเบียน และอื่นๆ 2. บำรุงรักษาครุภัณฑ์ สำนักงาน	ต.ค. 53-ก.ย. 54	700,000	กลุ่มงาน บริหารทั่วไป งานวิชาการ งานทะเบียน และ ประมวผล	
3	โครงการจัดหาครุภัณฑ์ เพื่อสนับสนุนการจัด การศึกษาและการ บริหาร	3	มีครุภัณฑ์ที่มีประสิทธิภาพและ เพียงพอต่อการใช้งาน	ร้อยละ 80	จัดหาครุภัณฑ์สำนักงาน 1. เครื่องปริ้นเตอร์ พิมพ์ ขาว-ดำ จำนวน 2 เครื่อง 2. เครื่องปริ้นเตอร์อิงค์ เจท พิมพ์สี 1 เครื่อง 3. เครื่องแสกนเนอร์ 1 เครื่อง 4. ตู้เหล็กเก็บเอกสาร 4 ลื่นชัก จำนวน 4 ตู้	ต.ค. 53-ก.ย. 54	107,800 65,000 10,000 12,000 20,800	กลุ่มงาน บริหารทั่วไป	



ปฏิทินกิจกรรมตามแผนปฏิบัติการ สำนักส่งเสริมวิชาการและงานทะเบียน

กิจกรรม/โครงการ	ม.ค.	ก.พ.	มี.ค.	เม.ย.	พ.ค.	มิ.ย.	ก.ค.	ส.ค.	ก.ย.	ต.ค.	พ.ย.	ธ.ค.
1.โครงการความร่วมมือในการจัดการศึกษาพิเศษ												
2. โครงการปรับปรุงและพัฒนาหลักสูตร												
3.โครงการพัฒนางานสหกิจศึกษาและการฝึกประสบการณ์วิชาชีพ												
4.โครงการพัฒนาระบบงานอาจารย์ที่ปรึกษา												
5.โครงการส่งเสริมการผลิตวารสารทางวิชาการ												
6.โครงการพัฒนาสมรรถนะทางด้านนวัตกรรมการจัดการเรียนการสอนให้แก่คณาจารย์												
7.โครงการส่งเสริมการเข้าสู่ตำแหน่งทางวิชาการ												
8.โครงการพัฒนาสมรรถนะบุคลากรรายบุคคล												
9.โครงการศึกษาดูงานเพื่อเทียบเคียงและพัฒนากระบวนการปฏิบัติงานจากองค์กรสมรรถนะสูง												
10.โครงการพัฒนาระบบบริหารจัดการตามแนวทางการบริหารยุทธศาสตร์และการพัฒนาระบบคุณภาพ												
11.โครงการจัดท้าวิสตุ ครุภัณฑ์สนับสนุนการจัดการศึกษาและการบริหารจัดการ												

